

สถานการณ์โรคไข้หวัดใหญ่

สถานการณ์ต่างประเทศ

องค์การอนามัยโลกรายงานสถานการณ์โรคไข้หวัดใหญ่ในภาพรวมทั่วโลก ณ วันที่ 16 มีนาคม 2563 โดยภาพรวมในขณะนี้ ประเทศในเขตอบอุ่นของซีกโลกเหนือ พบว่าตัวบ่งชี้อาการป่วยโรคทางเดินหายใจ และสถานการณ์โรคไข้หวัดใหญ่ ในภาพรวมลดลง ประเทศในอเมริกาเหนือ รายงานผู้ป่วยกลุ่มอาการคล้ายไข้หวัดใหญ่ (ILI) และสถานการณ์โรคไข้หวัดใหญ่ เริ่มลดลง โดยพบเชื้อไวรัสไข้หวัดใหญ่ ชนิด A(H1N1) pdm09 และชนิด B ประเทศในทวีปยุโรป สถานการณ์โรคไข้หวัดใหญ่ โดยรวม เพิ่มขึ้น และเข้าสู่จุดสูงสุดในบางประเทศ ประเทศในเอเชียกลาง สถานการณ์โรคไข้หวัดใหญ่ลดลง โดยพบเชื้อไวรัสไข้หวัดใหญ่ทุกชนิด ประเทศในแอฟริกาเหนือ สถานการณ์โรคไข้หวัดใหญ่เพิ่มขึ้น ในประเทศแอลจีเรีย และประเทศตูนิเซีย โดยพบเชื้อไข้หวัดใหญ่ชนิด A(H1N1) pdm09 และ ชนิด B ประเทศในเอเชียตะวันตก สถานการณ์โรคไข้หวัดใหญ่ ในประเทศส่วนใหญ่ ลดลง ยกเว้น ประเทศอาร์เมเนีย อาเซอร์ไบจาน และประเทศกาตาร์ ประเทศในเอเชียตะวันออกเฉียงใต้ ผู้ป่วยกลุ่มอาการคล้ายไข้หวัดใหญ่ (ILI) และสถานการณ์โรคไข้หวัดใหญ่ โดยรวม ลดลง ประเทศในแถบทะเลแคริบเบียน และประเทศในอเมริกากลาง มีรายงานสถานการณ์โรคไข้หวัดใหญ่ในบางประเทศ ประเทศเม็กซิโก สถานการณ์โรคไข้หวัดใหญ่ ลดลง ส่วนใหญ่พบเชื้อไวรัสไข้หวัดใหญ่ ชนิด A(H1N1) pdm09 ประเทศในเขตร้อนอเมริกาใต้ สถานการณ์โรคไข้หวัดใหญ่ อยู่ในระดับต่ำ ประเทศในแอฟริกาเขตร้อน มีรายงานสถานการณ์โรคไข้หวัดใหญ่ อยู่ในระดับต่ำในประเทศที่มีการรายงาน ประเทศในเอเชียใต้ มีรายงานสถานการณ์โรคไข้หวัดใหญ่ เพิ่มขึ้นที่ประเทศภูฏาน ประเทศในเอเชียตะวันออกเฉียงใต้ มีรายงานสถานการณ์โรคไข้หวัดใหญ่ ในบางประเทศ ในเขตอบอุ่นของซีกโลกใต้ สถานการณ์โรคไข้หวัดใหญ่ อยู่ในระดับของไข้หวัดใหญ่ตามฤดูกาล สถานการณ์ในภาพรวมทั่วโลก ส่วนใหญ่ยังคงพบเชื้อไวรัสไข้หวัดใหญ่ชนิด A องค์การอนามัยโลกแนะนำให้มีความมาตรการจัดการที่เหมาะสมเพื่อควบคุมการติดเชื้อ และฉีดวัคซีนป้องกันไข้หวัดใหญ่ในกลุ่มเสี่ยง รายละเอียดสถานการณ์ในแต่ละภูมิภาค ดังต่อไปนี้

- **ประเทศในเขตอบอุ่นซีกโลกเหนือ** สถานการณ์โรคไข้หวัดใหญ่ ลดลง ประเทศในอเมริกาเหนือ สถานการณ์โรคไข้หวัดใหญ่ยังคงเพิ่มขึ้น แต่ตัวบ่งชี้อาการป่วยด้วยโรคทางเดินหายใจ บางตัว ลดลง ในช่วงของการรายงานประเทศแคนาดา พบเชื้อไวรัสไข้หวัดใหญ่ ทั้งชนิด A และชนิด B ส่วนใหญ่พบเชื้อไวรัสไข้หวัดใหญ่ ชนิด A (H1N1)pdm09 สัดส่วนการตรวจพบเชื้อไวรัสไข้หวัดใหญ่ ชนิด B (mainly B/Victoria lineage) ลดลง แต่ยังคงสูงขึ้นอย่างต่อเนื่อง เมื่อเปรียบเทียบกับช่วงเวลาเดียวกันของปีที่ผ่านมา พบว่าร้อยละของผู้ป่วยกลุ่มอาการคล้ายไข้หวัดใหญ่ (ILI) ยังคงต่ำกว่าเฉลี่ยของฤดูกาลที่ผ่านมา ในช่วงเวลาเดียวกัน จำนวนผู้ป่วยเด็กที่เข้ารับการรักษา

ในโรงพยาบาล เนื่องจากโรคไข้หวัดใหญ่ ลดลงอย่างต่อเนื่อง ในฤดูกาลนี้ พบว่าจำนวนผู้ป่วยสะสม ที่เข้ารับการ รักษาในโรงพยาบาลเนื่องจากโรคไข้หวัดใหญ่ มากกว่าปีที่ผ่านมา และพบว่าส่วนใหญ่เป็นเด็กอายุต่ำกว่า 5 ปี โดยร้อยละ 50 เป็นเชื้อไวรัสไข้หวัดใหญ่ ชนิด A จำนวนผู้ป่วยที่เข้ารับการรักษานในโรงพยาบาลเนื่องจากโรค ไข้หวัดใหญ่ที่เป็นผู้ใหญ่ เพิ่มขึ้นเล็กน้อยในสัปดาห์นี้ และพบว่าร้อยละ 80 ของผู้ใหญ่ที่เข้ารับการรักษานใน โรงพยาบาลเนื่องจากโรคไข้หวัดใหญ่ พบเชื้อไวรัสไข้หวัดใหญ่ ชนิด A สหรัฐอเมริกา สถานการณ์โรคไข้หวัดใหญ่ ลดลงอย่างต่อเนื่อง พบเชื้อไวรัสไข้หวัดใหญ่ ทั้งชนิด A และชนิด B โดยส่วนใหญ่พบเชื้อไวรัสไข้หวัดใหญ่ ชนิด A (H1N1)pdm09 ตามด้วย ชนิด B/Victoria ที่แตกต่างกันตามภูมิภาคและกลุ่มอายุ และแม้ว่าจำนวนผู้ป่วย ILI จะ ลดลง แต่ยังคงเพิ่มขึ้น อัตราการเข้ารับการรักษานในโรงพยาบาลอยู่ในระดับใกล้เคียงกับฤดูกาลที่ผ่านมา ยกเว้น ในวัยเด็ก และวัยรุ่นสาว ที่พบว่าอัตราการเข้ารับการรักษานในโรงพยาบาลสะสมสูงกว่าเมื่อเทียบกับช่วงเวลา เดียวกัน ในฤดูกาลที่ผ่านมา และร้อยละการเสียชีวิตจากโรคปอดบวม และโรคไข้หวัดใหญ่ ต่ำกว่าเกณฑ์การแพร่ ระบาดของโรค ภาคพื้นยุโรป สถานการณ์โรคไข้หวัดใหญ่ยังคงสูง ทั่วทั้งภูมิภาค แม้ว่าจะผ่านสู่จุดสูงสุดแล้ว ใน บางประเทศ ในยุโรปตอนเหนือ ประเทศไอร์แลนด์ สหราชอาณาจักร และไอร์แลนด์เหนือ (UK) สถานการณ์โรค ไข้หวัดใหญ่อยู่ในระดับเกณฑ์มาตรฐาน สถานการณ์โรคไข้หวัดใหญ่ ยังคงเพิ่มขึ้นในบางประเทศ เช่น ประเทศ ลิทัวเนีย นอร์เวย์ และสวีเดน โดยส่วนใหญ่พบเชื้อไวรัสไข้หวัดใหญ่ ชนิด A ในประเทศที่มีการรายงาน แม้ว่าพบ เชื้อไวรัสไข้หวัดใหญ่ ชนิด B เพิ่มขึ้นในสัปดาห์ที่ผ่านมา ยุโรปตะวันออก ผู้ป่วย ILI และสถานการณ์โรคไข้หวัด ใหญ่ ยังคงเพิ่มขึ้น โดยพบเข้าสู่จุดสูงสุดที่ประเทศบัลแกเรีย โคอโซโว และยูเครน โดยพบเชื้อไวรัสไข้หวัดใหญ่ชนิด A และ ชนิด B ในภูมิภาคย่อย ยุโรปตะวันตกเฉียงใต้ ผู้ป่วย ILI และสถานการณ์โรคไข้หวัดใหญ่ ลดลงทั่วทั้ง ภูมิภาค แม้ว่าจะมีการรายงานเพิ่มขึ้นอย่างต่อเนื่อง ที่ประเทศเยอรมนี มอนเตเนโก และมาเซโดเนียเหนือ ส่วน ใหญ่พบเชื้อไวรัสไข้หวัดใหญ่ ชนิด A ตามมาด้วยเชื้อไวรัสไข้หวัดใหญ่ ชนิด B ในสัดส่วนที่น้อยกว่า

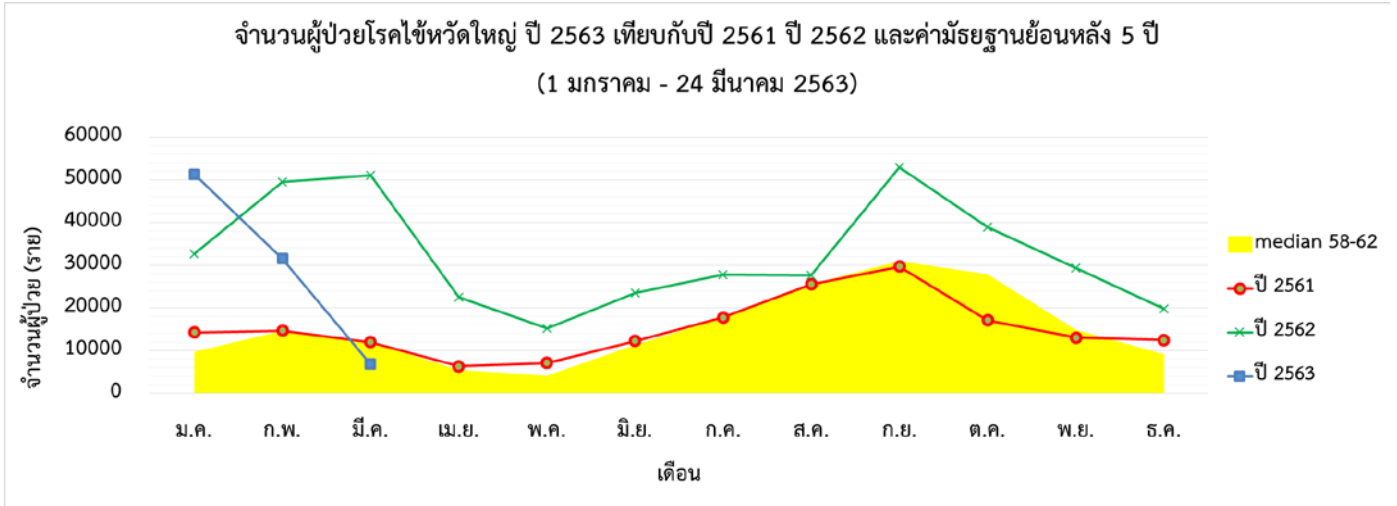
- เอเชียกลาง สถานการณ์โรคไข้หวัดใหญ่ ลดลงอย่างต่อเนื่องในประเทศคาซัคสถาน และคีร์กีซสถาน โดยพบเชื้อ ไข้หวัดใหญ่ตามฤดูกาล ทุกชนิด
- แอฟริกาเหนือ สถานการณ์ไข้หวัดใหญ่ เพิ่มขึ้นอย่างต่อเนื่องในประเทศแอลจีเรีย และตูนิเซีย โดยส่วนใหญ่พบ เชื้อไวรัสไข้หวัดใหญ่ ชนิด A (H1N1) pdm09 ตามมาด้วยชนิด B ประเทศอียิปต์ และโมร็อกโก สถานการณ์โรค ไข้หวัดใหญ่ ลดลง ภาคพื้นเอเชียตะวันตก สถานการณ์ไข้หวัดใหญ่ลดลงอย่างต่อเนื่อง ประเทศอาเซอร์ไบจาน มี รายงานผู้ป่วยอาการคล้ายไข้หวัดใหญ่ (ILI) เพิ่มขึ้น และสถานการณ์โรคไข้หวัดใหญ่เพิ่มขึ้นอย่างต่อเนื่อง โดยพบเชื้อ ไวรัสไข้หวัดใหญ่ ชนิด B ประเทศอาร์มีเนีย ตัวบ่งชี้อาการป่วยโรคทางเดินหายใจ และสถานการณ์โรคไข้หวัดใหญ่ เพิ่มขึ้น ประเทศกาตาร์ สถานการณ์โรคไข้หวัดใหญ่ ลดลง พบเชื้อไวรัสไข้หวัดใหญ่ชนิด A (H1N1)pdm09 ประเทศจอร์เจีย มีรายงานพบผู้ป่วยติดเชื้อระบบทางเดินหายใจเฉียบพลันรุนแรง (SARI) สูง

- ในเอเชียตะวันตก สถานการณ์โรคไข้หวัดใหญ่ ลดลง ในประเทศส่วนใหญ่ที่มีการรายงาน ยกเว้นบางประเทศ ในอาเซอร์ไบจาน ผู้ป่วยกลุ่มอาการคล้ายไข้หวัดใหญ่ (ILI) ยังคงเพิ่มขึ้น สถานการณ์โรคไข้หวัดใหญ่เพิ่มขึ้นอย่างต่อเนื่อง โดยส่วนใหญ่พบเชื้อไวรัสไข้หวัดใหญ่ ชนิด B ประเทศอาร์มีเนีย ตัวบ่งชี้อาการป่วยโรคทางเดินหายใจ และสถานการณ์ไข้หวัดใหญ่ สูง โดยพบเชื้อไข้หวัดใหญ่ทุกชนิด ในประเทศกาตาร์ สถานการณ์โรคไข้หวัดใหญ่ ลดลง ส่วนใหญ่พบเชื้อไวรัสไข้หวัดใหญ่ ชนิด A(H1N1)pdm09 ประเทศจอร์เจีย มีการรายงานการติดเชื้อระบบทางเดินหายใจ เสียบบลัณรุนแรง (SARI) สูง ในเอเชียตะวันออกเฉียงใต้ ตัวบ่งชี้อาการป่วยโรคทางเดินหายใจ และสถานการณ์โรคไข้หวัดใหญ่ ลดลง ทั่วทั้งภูมิภาค ประเทศจีน พบรายงานผู้ป่วย ILI ลดลง เขตปกครองพิเศษฮ่องกง สถานการณ์โรคไข้หวัดใหญ่ และตัวบ่งชี้อาการโรคทางเดินหายใจ ต่ำกว่าเกณฑ์มาตรฐาน เขตปกครองพิเศษไทเป การรายงานผู้ป่วย ILI และร้อยละผลบวกของโรคไข้หวัดใหญ่ ลดลง ประเทศญี่ปุ่น รายงานสถานการณ์โรคไข้หวัดใหญ่จากพื้นที่เฝ้าระวัง ลดลงต่ำกว่าฤดูกาลที่ผ่านมา ประเทศมองโกเลีย พบว่า ตัวบ่งชี้อาการป่วยโรคทางเดินหายใจ อยู่ในระดับต่ำ พบเชื้อไวรัสไข้หวัดใหญ่ ชนิด A(H3N2) ลดลง ประเทศเกาหลีใต้ ผู้ป่วย ILI อยู่ในระดับเกณฑ์มาตรฐาน สถานการณ์โรคไข้หวัดใหญ่ ลดลง โดยพบเชื้อไวรัสไข้หวัดใหญ่ ชนิด A(H1N1) pdm09 เป็นส่วนใหญ่
- **ประเทศเขตร้อนของอเมริกากลาง แคริบเบียน และอเมริกาใต้** ประเทศในแถบแคริบเบียน และประเทศในอเมริกากลาง มีการรายงานในบางประเทศ ประเทศคิวบา บลาซิล และประเทศโดมินิกัน พบเชื้อไวรัสไข้หวัดใหญ่ ชนิด A เพิ่มขึ้น ประเทศเม็กซิโก สถานการณ์โรคไข้หวัดใหญ่ ลดลง โดยส่วนใหญ่พบเชื้อไวรัสไข้หวัดใหญ่ ชนิด A (H1N1)pdm09 และชนิด B/Victoria ประเทศเขตร้อนของอเมริกาใต้ สถานการณ์โรคไข้หวัดใหญ่ลดลง
- **ประเทศเขตร้อนของแอฟริกา** ในแอฟริกาตะวันตก ประเทศมาลี และประเทศโตโก มีรายงานผู้ป่วย ILI เพิ่มขึ้น ในแอฟริกาตะวันออก มีรายงานพบเชื้อไวรัสไข้หวัดใหญ่ ชนิด A(H1N1)pdm09 ในประเทศเคนยา และมอริเชียส
- **ประเทศเอเชียเขตร้อน** ในเอเชียใต้ ประเทศอัฟกานิสถาน มีรายงานผู้ป่วย ILI และ SARI เพิ่มขึ้น ประเทศภูฏาน ตัวบ่งชี้อาการโรคทางเดินหายใจเพิ่มขึ้น ประเทศเนปาล เชื้อไวรัสไข้หวัดใหญ่ชนิด A(H1N1)pdm09 ลดลงอย่างต่อเนื่อง เอเชียตะวันออกเฉียงใต้ มีการรายงานสถานการณ์โรคไข้หวัดใหญ่ สาธารณรัฐประชาธิปไตยประชาชนลาว และประเทศไทย อย่างต่อเนื่อง ประเทศมาเลเซีย และประเทศสิงคโปร์ รายงานพบเชื้อไวรัสไข้หวัดใหญ่ ชนิด A(H1N1)pdm09 ลดลง

ที่มา : องค์การอนามัยโลก

https://www.who.int/influenza/surveillance_monitoring/updates/2020_03_16_surveillance_update_363.pdf?ua=1

สถานการณ์ประเทศไทย

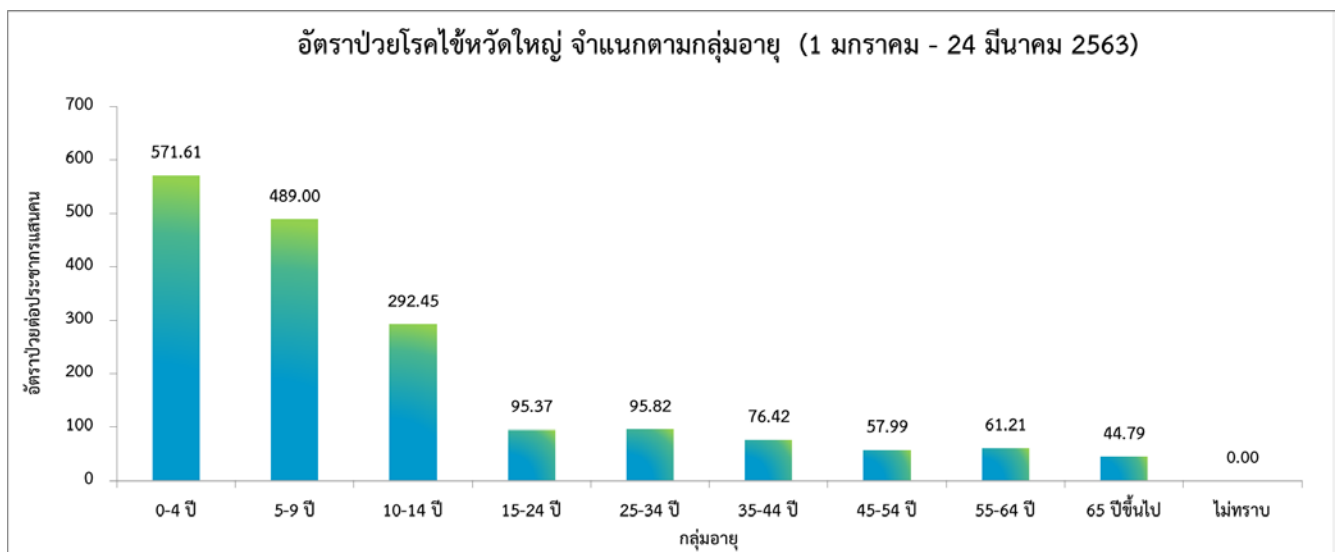


ที่มา :

รายงาน 506 สำนักระบาดวิทยา

สถานการณ์โรคไข้หวัดใหญ่ในปี 2563 ข้อมูลตั้งแต่วันที่ 1 มกราคม - 24 มีนาคม 2563 มีรายงานผู้ป่วยทั่วประเทศ จำนวน 89,633 ราย คิดเป็นอัตราป่วย 135.19 ต่อประชากรแสนคน เสียชีวิต 3 ราย คิดเป็นอัตราป่วยตาย ร้อยละ 0.00 จำนวนผู้ป่วยสะสมในภาพรวม ลดลง ต่ำกว่าค่ามัธยฐาน 5 ปีย้อนหลัง

❖ จำแนกตามกลุ่มอายุ



ที่มา : รายงาน 506 สำนักระบาดวิทยา

การเกิดโรคไข้หวัดใหญ่จำแนกตามกลุ่มอายุ พบว่าส่วนใหญ่พบผู้ป่วยอยู่ในกลุ่มอายุ 0 - 4 ปี มีอัตราป่วยสูงสุด คือ 571.61 ต่อประชากรแสนคน รองลงมาคือ กลุ่มอายุ 5 - 9 ปี มีอัตราป่วย 489.00 ต่อประชากรแสนคน และกลุ่มอายุ 10 - 14 ปี มีอัตราป่วย 292.45 ต่อประชากรแสนคน ตามลำดับ จะเห็นได้ว่ากลุ่มผู้ป่วยที่มีอัตราป่วยสูงจะอยู่ในช่วงวัยเด็กจึงต้องมีการให้ความสำคัญต่อการป้องกันควบคุมโรคในกลุ่มวัยเรียนและเด็ก และในสถานที่ที่มีการรวมตัวกันของคนหมู่มาก มากขึ้น

❖ จำแนกรายภาค

ภาค	ผู้ป่วย (ราย)	ผู้ป่วยตาย (ราย)	อัตราป่วย (ต่อประชากรแสนคน)	อัตราตาย (ต่อประชากรแสนคน)	อัตราป่วยตาย (ร้อยละ)
กลาง	37,108	0	221.46	0.00	0.00
เหนือ	24,722	0	198.79	0.00	0.00
ตะวันออกเฉียงเหนือ	23,430	2	106.49	0.01	0.01
ใต้	4,373	1	46.39	0.01	0.02

ที่มา : รายงาน 506 สำนักระบาดวิทยา

การกระจายของการเกิดโรคไข้หวัดใหญ่รายภาค พบว่า ภาคที่มีอัตราป่วยสูงสุด คือ ภาคกลาง อัตราป่วย 221.46 ต่อประชากรแสนคน รองลงมา คือ ภาคเหนือ อัตราป่วย 198.79 ต่อประชากรแสนคน ภาคตะวันออกเฉียงเหนือ อัตราป่วย 106.49 ต่อประชากรแสนคน และน้อยที่สุด คือ ภาคใต้ อัตราป่วย 46.39 ต่อประชากรแสนคน ตามลำดับ นอกจากนี้ยังพบผู้ป่วยเสียชีวิตจำนวนรวมทั้งหมด 3 ราย ที่ภาคตะวันออกเฉียงเหนือ 2 ราย และภาคใต้ 1 ราย

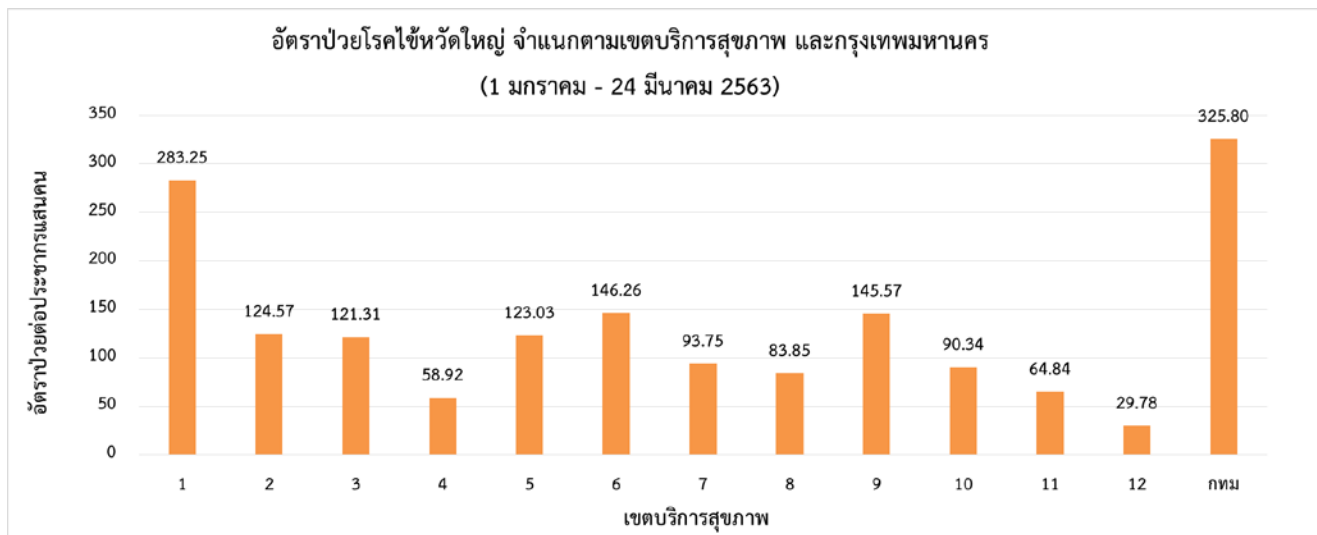
❖ จำแนกตามอัตราป่วยรายจังหวัด 5 อันดับ

อันดับ	จังหวัด	จำนวนผู้ป่วย (ราย)	อัตราป่วย (ต่อประชากรแสนคน)
1	พะเยา	2,109	442.92
2	เชียงใหม่	7,135	406.49
3	หนองคาย	1,795	343.87
4	กรุงเทพมหานคร	18,504	325.80
5	ระยอง	2,220	309.50

ที่มา : รายงาน 506 สำนักระบาดวิทยา

การกระจายของการเกิดโรคไข้หวัดใหญ่รายจังหวัด พบว่า จังหวัดที่มีอัตราป่วยสูงสุด คือ จังหวัดพะเยา อัตราป่วย 442.92 ต่อประชากรแสนคน รองลงมา คือ เชียงใหม่ อัตราป่วย 406.49 ต่อประชากรแสนคน หนองคาย อัตราป่วย 343.87 ต่อประชากรแสนคน กรุงเทพมหานคร อัตราป่วย 325.80 ต่อประชากรแสนคน และระยอง อัตราป่วย 309.50 ต่อประชากรแสนคน ตามลำดับ

❖ จำแนกตามเครือข่ายบริการและกรุงเทพมหานคร



ที่มา : รายงาน 506 สำนักระบาดวิทยา

เมื่อพิจารณาจำแนกผู้ป่วยตามเขตบริการสุขภาพ และกรุงเทพมหานคร พบว่า กรุงเทพมหานคร มีอัตราป่วยสูงสุด คือ 325.80 ต่อประชากรแสนคน รองลงมา คือ เขตบริการสุขภาพที่ 1 อัตราป่วย 283.25 ต่อประชากรแสนคน และ เขตบริการสุขภาพที่ 6 อัตราป่วย 146.26 ต่อประชากรแสนคน ตามลำดับ

สถานการณ์โรคไข้หวัดใหญ่ ปี 2563 จำแนกตามรายจังหวัด (ข้อมูล ณ วันที่ 24 มีนาคม 2563)

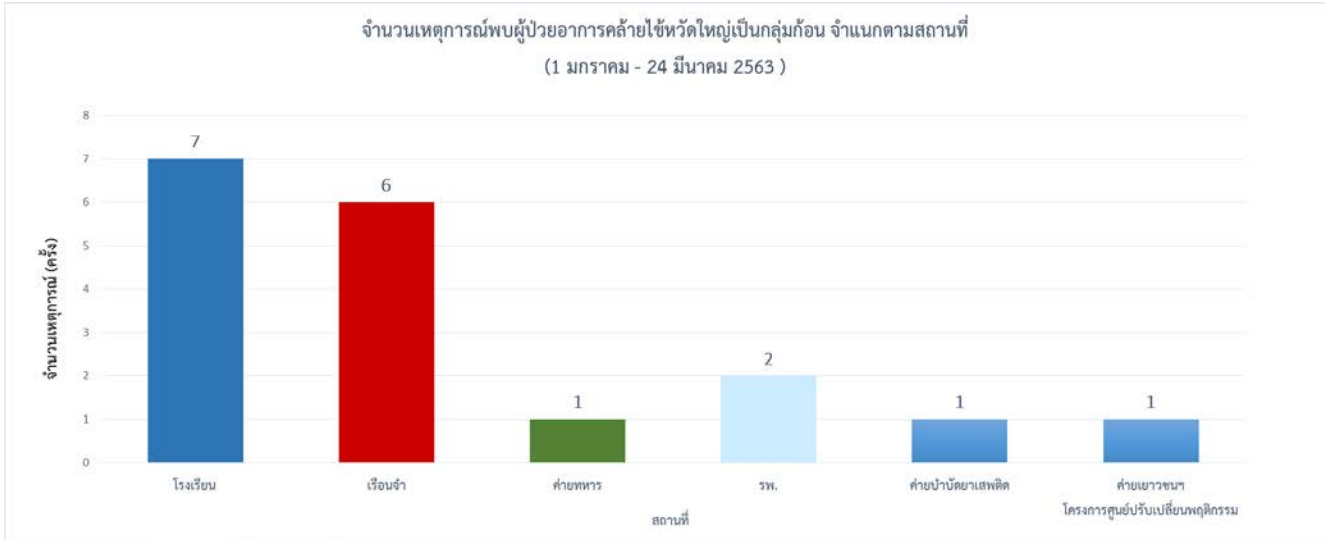
จังหวัด/พื้นที่	รวม		อัตรา			
	จำนวนป่วย (ราย)	จำนวนตาย (ราย)	ประชากร	อัตราป่วย (ต่อประชากรแสนคน)	อัตราตาย (ต่อประชากรแสนคน)	อัตราป่วย ตาย (ร้อยละ)
รวมทั้งประเทศ	89633	3	66301242	135.19	0.00	0.00
ภาคเหนือ	24722	0	12436028	198.79	0.00	0.00
สคร.1 เชียงใหม่/เครือข่ายบริการที่ 1	23107	0	5878537	283.25	0.00	0.00
เชียงใหม่	12289	0	1755291	406.49	0.00	0.00
เชียงราย	3031	0	1289873	255.53	0.00	0.00
ลำปาง	2415	0	744714	233.38	0.00	0.00
ลำพูน	1675	0	405936	193.87	0.00	0.00
แม่ฮ่องสอน	448	0	280826	57.69	0.00	0.00
น่าน	1047	0	479414	136.00	0.00	0.00
พะเยา	1561	0	476157	442.92	0.00	0.00
แพร่	641	0	446326	172.97	0.00	0.00
สคร.2 พิษณุโลก/เครือข่ายบริการที่ 2	6612	0	3565071	124.57	0.00	0.00
เพชรบูรณ์	1105	0	994936	122.12	0.00	0.00
พิษณุโลก	2693	0	866129	217.87	0.00	0.00
สุโขทัย	1032	0	598287	58.83	0.00	0.00
ตาก	590	0	649472	57.28	0.00	0.00
อุตรดิตถ์	1192	0	456247	134.80	0.00	0.00
สคร.3 นครสวรรค์/เครือข่ายบริการที่ 3	7212	0	2992420	121.31	0.00	0.00
ชัยนาท	126	0	328993	37.08	0.00	0.00
กำแพงเพชร	2259	0	728470	80.72	0.00	0.00
นครสวรรค์	3742	0	1064649	197.15	0.00	0.00
พิจิตร	707	0	540620	110.06	0.00	0.00
อุทัยธานี	378	0	329688	68.55	0.00	0.00

จังหวัด/พื้นที่	รวม		อัตรา			
	จำนวนป่วย (ราย)	จำนวนตาย (ราย)	ประชากร	อัตราป่วย (ต่อประชากรแสนคน)	อัตรามตาย (ต่อประชากรแสนคน)	อัตราป่วย ตาย (ร้อยละ)
ภาคกลาง	37108	0	16756435	221.46	0.00	0.00
สคร.4 สระบุรี/ เครือข่ายบริการที่ 4	3148	0	5343264	58.92	0.00	0.00
อ่างทอง	325	0	281014	115.65	0.00	0.00
ลพบุรี	284	0	758003	37.47	0.00	0.00
นครนายก	146	0	259718	56.21	0.00	0.00
นนทบุรี	651	0	1238015	52.58	0.00	0.00
อยุธยา	713	0	815647	87.42	0.00	0.00
ปทุมธานี	594	0	1137603	52.22	0.00	0.00
สระบุรี	331	0	643531	51.43	0.00	0.00
สิงห์บุรี	104	0	209733	49.59	0.00	0.00
สคร.5 ราชบุรี/ เครือข่ายบริการที่ 5	6551	0	5324608	123.03	0.00	0.00
กาญจนบุรี	939	0	890565	105.44	0.00	0.00
นครปฐม	2023	0	914273	221.27	0.00	0.00
เพชรบุรี	412	0	483335	85.24	0.00	0.00
ประจวบคีรีขันธ์	653	0	546396	119.51	0.00	0.00
ราชบุรี	499	0	872615	57.18	0.00	0.00
สมุทรสาคร	553	0	573215	96.47	0.00	0.00
สมุทรสงคราม	190	0	193847	98.02	0.00	0.00
สุพรรณบุรี	1282	0	850362	150.76	0.00	0.00
สคร.6 ชลบุรี/ เครือข่ายบริการที่ 6	8905	0	6088563	146.26	0.00	0.00
ฉะเชิงเทรา	1502	0	712449	210.82	0.00	0.00
จันทบุรี	781	0	535478	145.85	0.00	0.00
ชลบุรี	1915	0	1522285	125.80	0.00	0.00
ปราจีนบุรี	560	0	489592	114.38	0.00	0.00
ระยอง	2220	0	717276	309.50	0.00	0.00
สระแก้ว	131	0	563014	23.27	0.00	0.00
สมุทรปราการ	1723	0	1318687	130.66	0.00	0.00
ตราด	73	0	229782	31.77	0.00	0.00

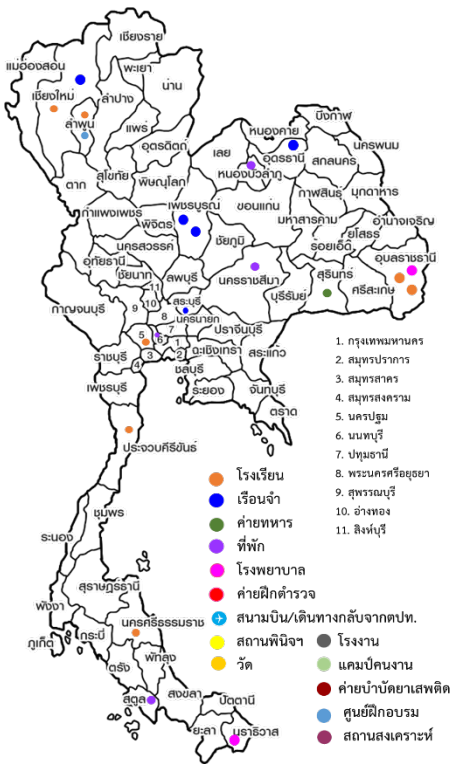
จังหวัด/พื้นที่	รวม		อัตรา			
	จำนวนป่วย (ราย)	จำนวนตาย (ราย)	ประชากร	อัตราป่วย (ต่อประชากรแสนคน)	อัตราตาย (ต่อประชากรแสนคน)	อัตราป่วย ตาย (ร้อยละ)
ภาคตะวันออกเฉียงเหนือ	23430	2	22002359	142.58	0.03	0.02
สคร.7 ขอนแก่น/ เครือข่ายบริการที่ 7	4746	0	5062199	93.75	0.00	0.00
กาฬสินธุ์	409	0	985676	41.49	0.00	0.00
ขอนแก่น	2858	0	1805903	158.26	0.00	0.00
มหาสารคาม	766	0	963060	79.54	0.00	0.00
ร้อยเอ็ด	713	0	1307560	54.53	0.00	0.00
สคร.8 อุดรธานี/ เครือข่ายบริการที่ 8	4657	0	5553738	83.85	0.00	0.00
บึงกาฬ	92	0	423485	21.72	0.00	0.00
เลย	652	0	642220	101.52	0.00	0.00
นครพนม	705	0	718406	98.13	0.00	0.00
หนองบัวลำภู	528	0	511878	103.15	0.00	0.00
หนองคาย	1795	0	521995	343.87	0.00	0.00
สกลนคร	307	0	1150876	26.68	0.00	0.00
อุดรธานี	578	0	1584878	36.47	0.00	0.00
สคร.9 นครราชสีมา/ เครือข่ายบริการที่ 9	9859	2	6772779	145.57	0.03	0.02
บุรีรัมย์	1855	0	1593378	116.42	0.00	0.00
ชัยภูมิ	1599	0	1139067	140.38	0.00	0.00
นครราชสีมา	5762	2	2642815	218.03	0.08	0.03
สุรินทร์	643	0	1397519	46.01	0.00	0.00
สคร.10 อุบลราชธานี/ เครือข่ายบริการที่ 10	4168	0	4613643	90.34	0.00	0.00
อำนาจเจริญ	139	0	378363	36.74	0.00	0.00
มุกดาหาร	521	0	351532	148.21	0.00	0.00
ศรีสะเกษ	616	0	1472521	41.83	0.00	0.00
อุบลราชธานี	2499	0	1872091	133.49	0.00	0.00
ยโสธร	393	0	539136	72.89	0.00	0.00

จังหวัด/พื้นที่	รวม		อัตรา			
	จำนวนป่วย (ราย)	จำนวนตาย (ราย)	ประชากร	อัตราป่วย (ต่อประชากรแสนคน)	อัตรตาย (ต่อประชากรแสนคน)	อัตราป่วยตาย (ร้อยละ)
ภาคใต้	4373	1	9426888	91.03	0.01	0.01
สคร.11 นครศรีธรรมราช/เครือข่าย บริการที่ 11	2896	1	4466673	64.84	0.02	0.03
ชุมพร	578	0	510307	113.27	0.00	0.00
กระบี่	240	0	471754	50.87	0.00	0.00
นครศรีธรรมราช	545	0	1558958	34.96	0.00	0.00
พังงา	200	0	267866	74.66	0.00	0.00
ภูเก็ต	439	0	406113	108.10	0.00	0.00
ระนอง	36	0	191134	18.83	0.00	0.00
สุราษฎร์ธานี	858	1	1060541	80.90	0.09	0.12
สคร.12 สงขลา/ เครือข่ายบริการที่ 12	1477	0	4960215	29.78	0.00	0.00
นราธิวาส	527	0	799357	65.93	0.00	0.00
ปัตตานี	57	0	713937	7.98	0.00	0.00
พัทลุง	231	0	524951	44.00	0.00	0.00
สตูล	42	0	320637	13.10	0.00	0.00
สงขลา	388	0	1428429	27.16	0.00	0.00
ตรัง	118	0	643093	18.35	0.00	0.00
ยะลา	114	0	529811	21.52	0.00	0.00
กรุงเทพมหานคร	18504	0	5679532	325.80	0.00	0.00

❖ เหตุการณ์พบผู้ป่วยอาการคล้ายไข้หวัดใหญ่เป็นกลุ่มก้อน



ที่มา : โปรแกรมตรวจสอบข่าวการระบาด



เหตุการณ์พบผู้ป่วยอาการคล้ายไข้หวัดใหญ่เป็นกลุ่มก้อน ตั้งแต่วันที่ 1 - 24 มีนาคม 2563 พบจำนวน 22 เหตุการณ์ ใน 16 จังหวัด โดยพบในโรงเรียน/มหาวิทยาลัย 7 เหตุการณ์ เรือนจำ 6 เหตุการณ์ กองร้อยอาสารักษาดินแดน 1 เหตุการณ์ โรงพยาบาล 2 เหตุการณ์ โครงการศูนย์ปรับเปลี่ยนพฤติกรรม 1 เหตุการณ์ และค่ายบำบัดยาเสพติด 1 เหตุการณ์ ซึ่งเป็นสถานที่ที่มีการรวมตัวของคนหมู่มาก

หมายเหตุ: ข้อมูลอาจมีการเปลี่ยนแปลงย้อนหลังได้ทุกสัปดาห์ ตั้งแต่สัปดาห์แรก ดังนั้น จึงไม่ควรนำข้อมูลปัจจุบันไปอ้างอิง ในเอกสารวิชาการ การนำข้อมูลไปอ้างอิงนั้น ขอให้ใช้ข้อมูลจากสรุปรายงานประจำปี