



กรมควบคุมโรค
สำนักงานป้องกันควบคุมโรคที่ 6 จังหวัดชลบุรี

กลุ่มระบาดวิทยาและตอบโต้โรคภาวะฉุกเฉินทางด้านสาธารณสุข
สำนักงานป้องกันควบคุมโรคที่ 6 จังหวัดชลบุรี

The Office of Disease Prevention and Control 6 Chonburi

ประจำเดือน พฤษภาคม 2564

รายงานเฝ้าระวังทางระบาดวิทยา เขตสุขภาพที่ 6 Epidemiology Surveillance Report Region 6



สรุปรายงานสถานการณ์โรคที่ต้องเฝ้าระวังทางระบาดวิทยา

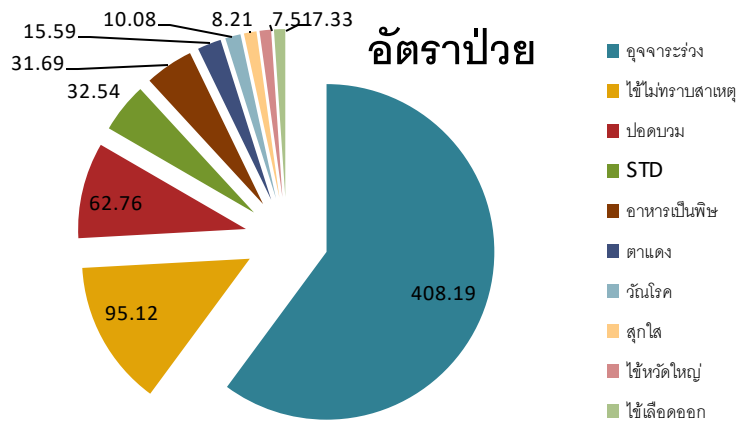
- อัตราป่วยด้วยโรคที่ต้องเฝ้าระวัง 10 อันดับแรก เขตสุขภาพที่ 6 หน้า 1
- โรคไข้เลือดออก หน้า 2
- โรคอาหารเป็นพิษ หน้า 3
- โรคมือ เท้า ปาก หน้า 4
- โรคไข้หวัดใหญ่ หน้า 5
- โรคติดต่อทางเพศสัมพันธ์ หน้า 6
- การเฝ้าระวังโรคหัด หน้า 7
- สรุปเหตุการณ์โรคและภัยสุขภาพ ประจำเดือน พฤษภาคม 2564 หน้า 8

สรุปสถานการณ์โรคและภัยในเขตสุขภาพที่ 6

ประจำเดือน พฤษภาคม 2564

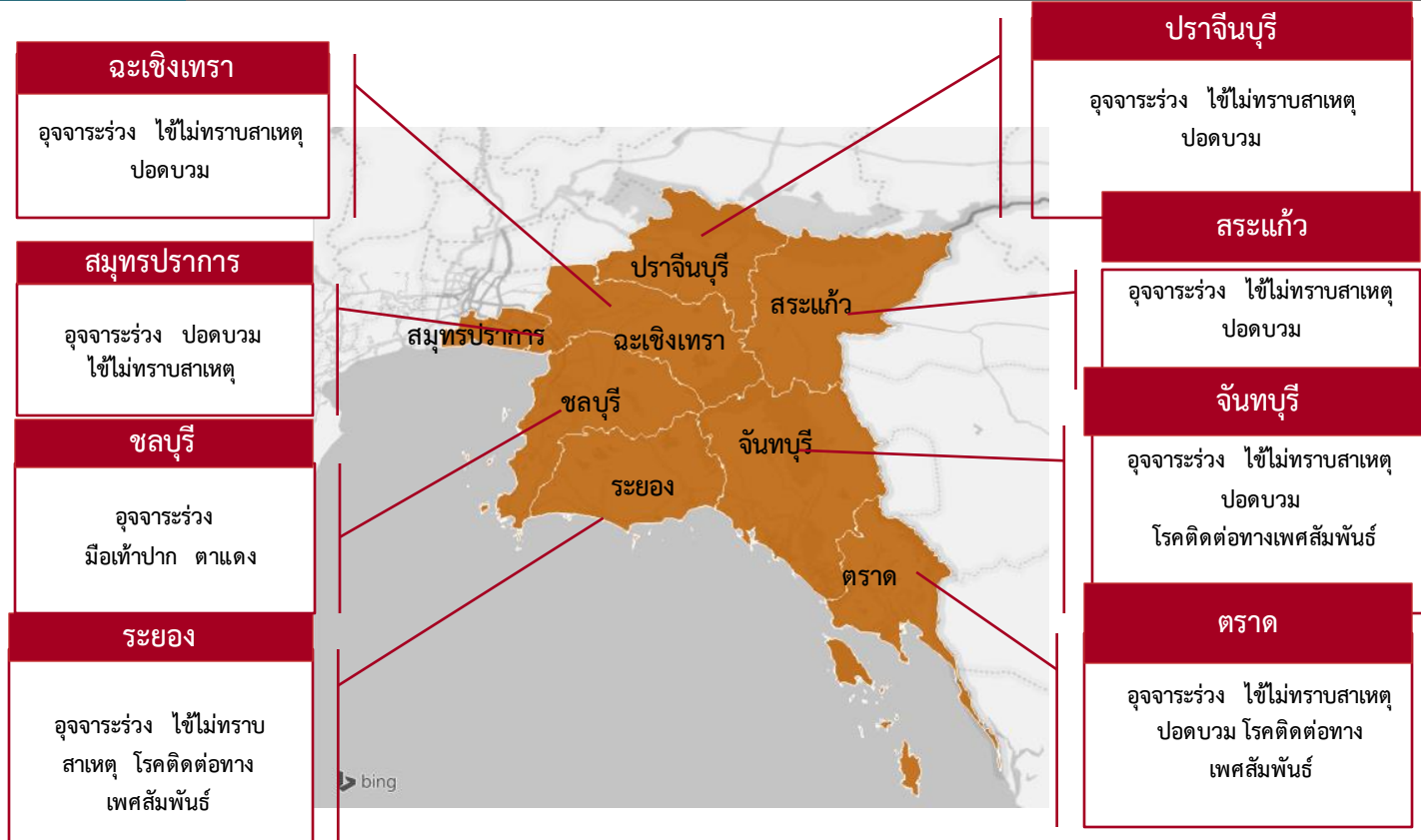
รูปที่ 1 อัตราป่วยด้วยโรคที่ต้องเฝ้าระวัง 10 อันดับแรก เขตสุขภาพที่ 6

วันที่ 1 มกราคม – 31 พฤษภาคม 2564 สำนักงานป้องกันควบคุมโรคที่ 6 จังหวัดชลบุรี ได้รับรายงานข้อมูลการเฝ้าระวังทางระบาดวิทยาจาก 8 จังหวัด จำนวน **ทั้งหมด 38,102 ราย**



ที่มา : รายงาน 506 สำนักงานป้องกันควบคุมโรคที่ 6 จ. ชลบุรี

รูปที่ 2 โรคสำคัญที่ต้องเฝ้าระวังในระบบรายงาน 506 แต่ละจังหวัด เขตสุขภาพที่ 6



หมายเหตุ : รายชื่อโรคที่ต้องเฝ้าระวัง รวบรวมจากข้อมูลของโรคที่มีอัตราป่วยสูงสุด 3 อันดับ ของแต่ละจังหวัด ระดับเขต หรือโรคที่มีอัตราป่วยสูงสุดเป็น 5 อันดับแรกของประเทศ



โรคไข้เลือดออก

กรมควบคุมโรค

สำนักงานป้องกันควบคุมโรคที่ 6 จังหวัดชลบุรี

ข้อมูล ณ วันที่ 31 พฤษภาคม 2564

สถานการณ์โรคไข้เลือดออกประเทศไทย

- ❑ รายงานผู้ป่วยสะสม จำนวน 3,623 ราย อัตราป่วย 5.46 ต่อประชากรแสนคน มีผู้เสียชีวิต 3 ราย อัตราป่วยตาย ร้อยละ - อัตราส่วนเพศชายต่อเพศหญิง เท่ากับ 1:0.91
- ❑ เขตสุขภาพที่มีอัตราป่วยต่อประชากรแสนคนสูงสุด 3 อันดับ คือ เขตสุขภาพที่ 13 (15.29) เขตสุขภาพที่ 2 (8.60) และเขตสุขภาพที่ 5 (7.18)
- ❑ จังหวัดที่มีอัตราป่วยต่อประชากรแสนคนสะสมสูงสุด 5 อันดับ คือ แม่ฮ่องสอน (44.95) ระนอง (25.34) ตาก (16.65) กรุงเทพฯ (15.27) และ น่าน (14.82) ***wk.22



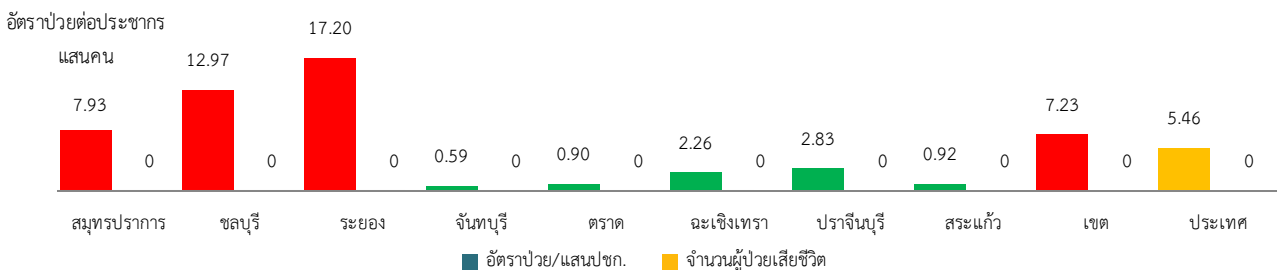
อัตราต่อแสนประชากร
0 0.01-1 1.01-10
10.01-20 20.01-30 30.01-50

ที่มา : รายงาน 506 กองระบาดวิทยา กรมควบคุมโรค

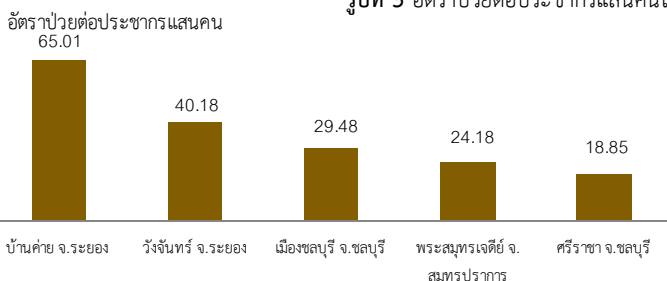
สถานการณ์โรคไข้เลือดออกเขตสุขภาพที่ 6

ที่มา : รายงาน 506 กลุ่มระบาดวิทยา สคร.6 ชลบุรี

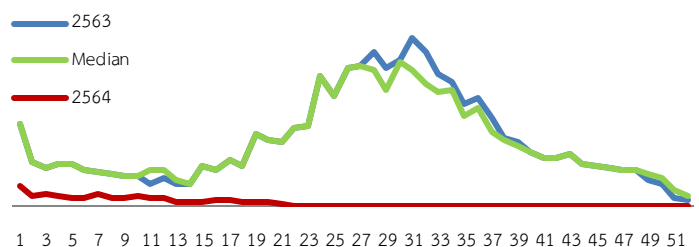
- ❑ รายงานผู้ป่วยสะสม จำนวน 319 ราย อัตราป่วยต่อประชากรแสนคน เท่ากับ 7.23 เป็นลำดับที่ 5 ของประเทศ ยังไม่พบผู้เสียชีวิต อัตราป่วยตายร้อยละ -
- ❑ กลุ่มอายุที่พบอัตราป่วยสูงสุด คือ กลุ่มอายุ 15-24 ปี ร้อยละ 22.19 รองลงมาคือกลุ่มอายุ 10-14 ปี ร้อยละ 16.51 และ กลุ่มอายุ 25-34 ปี ร้อยละ 14.55
- ❑ สัดส่วนอาชีพที่พบผู้ป่วยมากที่สุดคือ นักเรียน ร้อยละ 42.97 รองลงมาคือ รับจ้าง ร้อยละ 27.62และไม่ทราบอาชีพ/ในปกครอง ร้อยละ 19.95ตามลำดับ



รูปที่ 3 อัตราป่วยต่อประชากรแสนคนโรคไข้เลือดออก แยกรายจังหวัด เขตสุขภาพที่ 6



รูปที่ 4 อัตราป่วยด้วยโรคไข้เลือดออก แยกรายอำเภอสูงสุด 5 อันดับ เขตสุขภาพที่ 6



รูปที่ 5 กราฟรายสัปดาห์แสดงจำนวนผู้ป่วยโรคไข้เลือดออก



โรคอาหารเป็นพิษ

กรมควบคุมโรค

สำนักงานป้องกันควบคุมโรคที่ 6 จังหวัดชลบุรี

ข้อมูล ณ วันที่ 31 พฤษภาคม 2564

สถานการณ์โรคอาหารเป็นพิษประเทศไทย

- รายงานผู้ป่วยสะสม จำนวน 31,820 ราย อัตราป่วย 47.91 ต่อประชากรแสนคน พบผู้เสียชีวิต 1 ราย อัตราส่วนเพศชายต่อเพศหญิง 1 : 1.6
- เขตสุขภาพที่มีอัตราป่วยต่อประชากรแสนคนสูงสุด 3 อันดับ คือ เขตสุขภาพที่ 10 (129.74) เขตสุขภาพที่ 7 (99.11) และเขตสุขภาพที่ 1 (86.80)
- จังหวัดที่มีอัตราป่วยต่อประชากรแสนคนสะสมสูงสุด 5 อันดับ แรกคือ อุบลราชธานี (173.38) มุกดาหาร (138.53) ร้อยเอ็ด (130.28) เชียงราย (114.62) และศรีสะเกษ (112.15)



อัตราต่อแสนประชากร

0	0.01-10	>10-25
>25-50	>50-100	>100-200

***wk.22

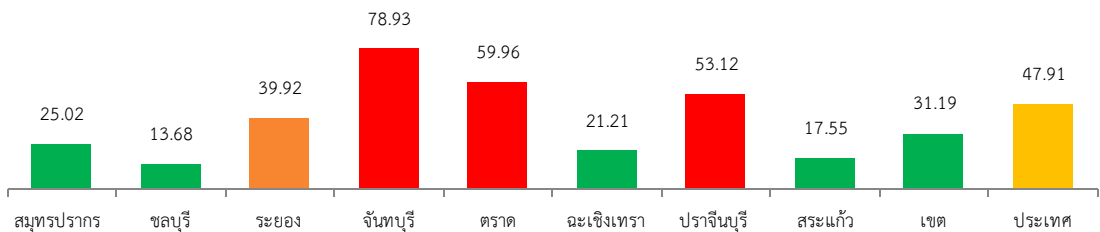
สถานการณ์โรคอาหารเป็นพิษเขตสุขภาพที่ 6

ที่มา : รายงาน 506 กองระบาดวิทยา กรมควบคุมโรค

ที่มา : รายงาน 506 กลุ่มระบาดวิทยาฯ สสร.6 ชลบุรี

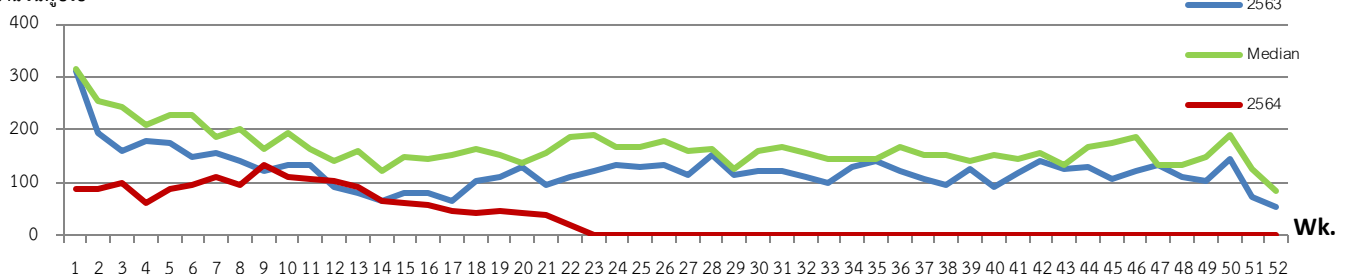
- รายงานผู้ป่วยสะสม จำนวน 1,686 ราย อัตราป่วย 31.19 ต่อประชากรแสนคน เป็นอันดับ 7 ของประเทศ พบผู้เสียชีวิต 1 ราย อัตราป่วยตาย 0.02 ต่อประชากรแสนคน
- กลุ่มอายุที่พบอัตราป่วยสูงสุด คือกลุ่มอายุ 15-24 ปี ร้อยละ 14.60 กลุ่มอายุ 25-34 ปี ร้อยละ 13.21 และกลุ่มอายุ 35-44 ปี ร้อยละ 12.32
- สัดส่วนอาชีพที่พบผู้ป่วยมากที่สุดคือ รับจ้าง ร้อยละ 41.16 รองลงมาคือ นักเรียน ร้อยละ 22.18 และไม่ทราบอาชีพ/ในปกครอง ร้อยละ 20.11 ตามลำดับ

อัตราป่วยต่อประชากรแสนคน



รูปที่ 6 อัตราป่วยต่อประชากรแสนคนโรคใช้อาหารเป็นพิษ แยกรายจังหวัด เขตสุขภาพที่ 6

จำนวนผู้ป่วย



รูปที่ 7 กราฟรายเดือนแสดงจำนวนผู้ป่วยโรคอาหารเป็นพิษ เขตสุขภาพที่ 6



โรคมือ เท้า ปาก

กรมควบคุมโรค
สำนักงานป้องกันควบคุมโรคที่ 6 จังหวัดชลบุรี

ข้อมูล ณ วันที่ 31 พฤษภาคม 2564

สถานการณ์โรคมือ เท้า ปากประเทศไทย

- รายงานผู้ป่วยสะสม จำนวน 15,387 ราย อัตราป่วย 23.17ต่อประชากรแสนคน ยังไม่พบผู้เสียชีวิต อัตราส่วนเพศชายต่อเพศหญิง 1 : 0.82
- เขตสุขภาพที่มีอัตราป่วยต่อประชากรแสนคนสูงสุด 3 อันดับ คือ เขตสุขภาพที่ 1 (82.47) เขตสุขภาพที่ 11 (35.47) และเขตสุขภาพที่ 3 (31.21)
- จังหวัดที่มีอัตราป่วยต่อประชากรแสนคนสะสมสูงสุด 5 อันดับแรกคือ เชียงราย (155.17) พะเยา (143.51) แม่ฮ่องสอน (77.15) น่าน (71.61) และสุราษฎร์ธานี (38.08) ***wk.22



อัตราต่อแสนประชากร
□ 0 ■ 0.01-10 ■ >10-25
■ >25-50 ■ >50-100 ■ >100-200

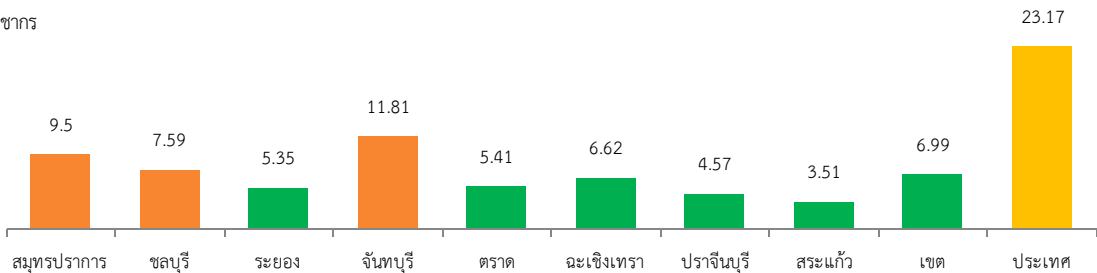
ที่มา : รายงาน 506 กองระบาดวิทยา กรมควบคุมโรค

สถานการณ์โรคมือเท้าปากเขตสุขภาพที่ 6

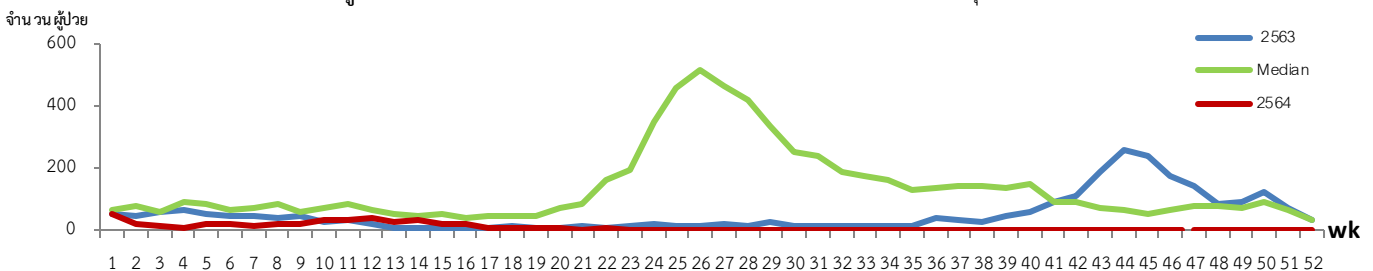
ที่มา : รายงาน 506 กลุ่มระบาดวิทยา สคร.6 ชลบุรี

- รายงานผู้ป่วยสะสม จำนวน 378 ราย อัตราป่วย 6.99 ต่อประชากรแสนคน เป็นอันดับ 12 ของประเทศ ยังไม่พบผู้เสียชีวิต
- กลุ่มอายุที่พบอัตราป่วยสูงสุด คือ กลุ่มอายุ 0-4 ปี ร้อยละ 86.13 รองลงมาคือกลุ่มอายุ 5-9 ปี ร้อยละ 6.18 และกลุ่มอายุ 10-14 ปี ร้อยละ 3.12
- สัดส่วนอาชีพที่พบผู้ป่วยมากที่สุดคือ ไม่ทราบอาชีพ/ในปกครอง ร้อยละ 84.13 รองลงมาคือ นักเรียน ร้อยละ 14.81 และรับจ้าง ร้อยละ 1.06

อัตราป่วยต่อประชากรแสนคน



รูปที่ 8 อัตราป่วยต่อประชากรแสนคนโรคมือ เท้า ปาก แยกรายจังหวัด เขตสุขภาพที่ 6



รูปที่ 9 กราฟรายสัปดาห์แสดงจำนวนผู้ป่วยโรคมือ เท้า ปาก เขตสุขภาพที่ 6



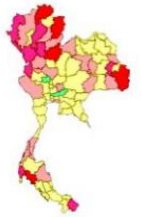
กรมควบคุมโรค
สำนักงานป้องกันควบคุมโรคที่ 6 จังหวัดชลบุรี

โรคไข้หวัดใหญ่

ข้อมูล ณ วันที่ 31 พฤษภาคม 2564

สถานการณ์โรคไข้หวัดใหญ่ประเทศไทย

- ❑ รายงานผู้ป่วยสะสม จำนวน 7,437 ราย อัตราป่วย 11.20 ต่อประชากรแสนคน ยังไม่พบผู้เสียชีวิต อัตราส่วนเพศชายต่อเพศหญิง 1 : 1.04
- ❑ เขตสุขภาพที่มีอัตราป่วยต่อประชากรแสนคนสูงสุด 3 อันดับ คือ เขตสุขภาพที่ 10 (28.23) เขตสุขภาพที่ 2 (25.41) และเขตสุขภาพที่ 1 (20.69)
- ❑ จังหวัดที่มีอัตราป่วยต่อประชากรแสนคนสะสมสูงสุด 5 อันดับแรกคือ อุบลราชธานี (46.73) พิษณุโลก (42.16) กระบี่ (33.14) เชียงราย (32.43) และน่าน (30.27) ***wk.22



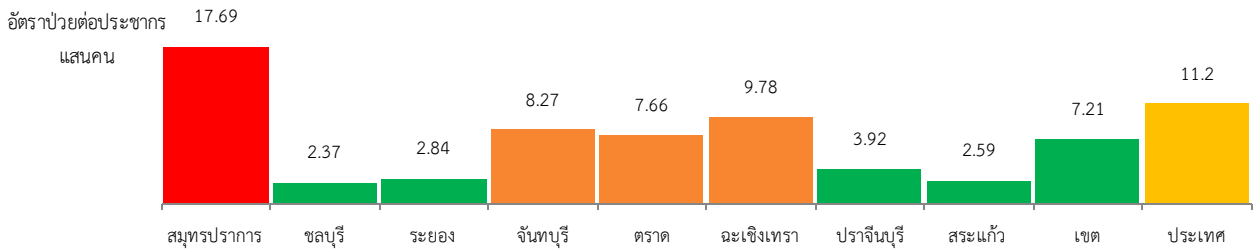
อัตราต่อแสนประชากร
0 0.01-1 1.01-10 10.01-20 20.01-30 30.01-50

ที่มา : รายงาน 506 กองระบาดวิทยา กรมควบคุมโรค

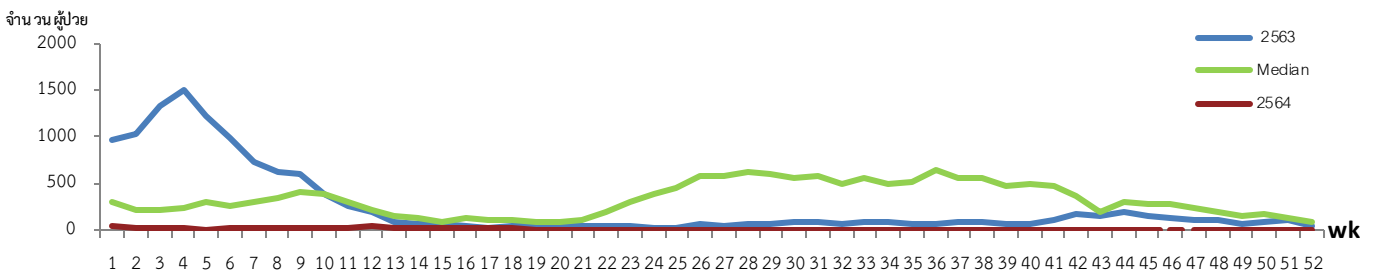
สถานการณ์โรคไข้หวัดใหญ่เขตสุขภาพที่ 6

ที่มา : รายงาน 506 กลุ่มระบาดวิทยา สคร.6 ชลบุรี

- ❑ รายงานผู้ป่วยสะสม จำนวน 390 ราย อัตราป่วย 7.21 ต่อประชากรแสนคน เป็นอันดับ 9 ของประเทศ ยังไม่พบผู้เสียชีวิต
- ❑ กลุ่มอายุที่พบอัตราป่วยสูงสุด คือ กลุ่มอายุ 0-4 ปี ร้อยละ 73.71 รองลงมาคือกลุ่มอายุ 5-9 ปี ร้อยละ 8.98 และกลุ่มอายุ 25-34 ปี ร้อยละ 8.62
- ❑ สัดส่วนอาชีพที่พบผู้ป่วยมากที่สุดคือ ไม่ทราบอาชีพ/ในปกครอง ร้อยละ 50.77 รองลงมาคือนักเรียนร้อยละ 24.87 และอาชีพรับจ้าง ร้อยละ 16.15



รูปที่ 10 อัตราป่วยต่อประชากรแสนคนโรคไข้หวัดใหญ่ แยกรายจังหวัด เขตสุขภาพที่ 6



รูปที่ 11 กราฟรายสัปดาห์แสดงจำนวนผู้ป่วยโรคไข้หวัดใหญ่ เขตสุขภาพที่ 6



กรมควบคุมโรค

สำนักงานป้องกันควบคุมโรคที่ 6 จังหวัดชลบุรี

โรคติดต่อทางเพศสัมพันธ์

ข้อมูล ณ วันที่ 31 พฤษภาคม 2564

สถานการณ์ระดับประเทศ

- ❑ รายงานผู้ป่วยสะสม จำนวน 14,435 ราย อัตราป่วย 21.73ต่อประชากรแสนคน ยังไม่พบผู้เสียชีวิต อัตราส่วนเพศชายต่อเพศหญิง 1 : 0.93
- ❑ เขตสุขภาพที่มีอัตราป่วยต่อประชากรแสนคนสูงสุด 3 อันดับ คือ เขตสุขภาพที่ 13 (48.79) เขตสุขภาพที่ 1 (34.54) และเขตสุขภาพที่ 10 (31.42)
- ❑ จังหวัดที่มีอัตราป่วยต่อประชากรแสนคนสะสมสูงสุด 5 อันดับแรกคือ ระยอง (58.90) จันทบุรี (53.31) ตราด (51.32) กรุงเทพฯ (48.74) และเชียงใหม่ (48.70) ***wk.22



อัตราต่อแสนประชากร

0	0.01-1	1.01-25
25.01-50	50.01-75	75.01-100

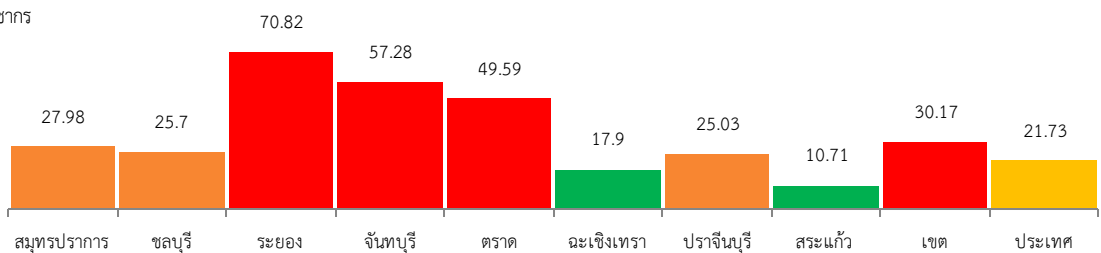
ที่มา : รายงาน 506 กองระบาดวิทยา กรมควบคุมโรค

สถานการณ์โรคติดต่อทางเพศสัมพันธ์เขตสุขภาพที่ 6

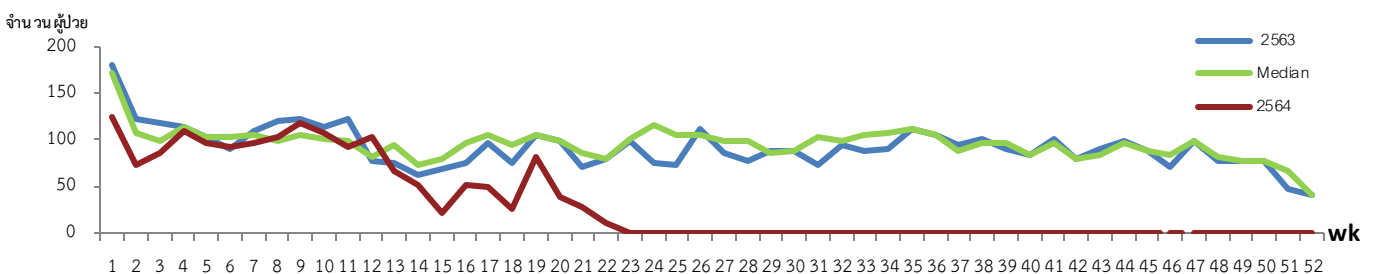
ที่มา : รายงาน 506 กลุ่มระบาดวิทยา สคร.6 ชลบุรี

- ❑ รายงานผู้ป่วยสะสม จำนวน 1,631 ราย อัตราป่วย 30.17 ต่อประชากรแสนคน เป็นอันดับ 5 ของประเทศ ยังไม่พบผู้เสียชีวิต
- ❑ กลุ่มอายุที่พบอัตราป่วยสูงสุด คือ กลุ่มอายุ 15-24 ปี ร้อยละ 39.00 รองลงมาคือกลุ่มอายุ 25-34 ปี ร้อยละ 22.97 และกลุ่มอายุ 35-44 ปี ร้อยละ 13.44
- ❑ สัดส่วนอาชีพที่พบผู้ป่วยมากที่สุดคือ อาชีพรับจ้าง ร้อยละ 46.47 รองลงมาคือ นักเรียน ร้อยละ 19.07 และไม่ทราบอาชีพในปกครอง ร้อยละ 16.55

อัตราป่วยต่อประชากรแสนคน



รูปที่ 12 อัตราป่วยต่อประชากรแสนคนโรคติดต่อทางเพศสัมพันธ์ แยกรายจังหวัด เขตสุขภาพที่ 6



รูปที่ 13 กราฟรายสัปดาห์แสดงจำนวนผู้ป่วยโรคติดต่อทางเพศสัมพันธ์ 5 โรคหลัก เขตสุขภาพที่ 6



กรมควบคุมโรค
สำนักงานป้องกันควบคุมโรคที่ 6 จังหวัดชลบุรี

การเฝ้าระวังโรคหัด

ข้อมูล ณ วันที่ 31 พฤษภาคม 2564

ข้อมูลการเฝ้าระวังระดับประเทศ

- ❑ รายงานผู้ป่วยสะสม จำนวน 116 ราย อัตราป่วย 0.17 ต่อประชากรแสนคน ยังไม่พบผู้เสียชีวิต อัตราส่วนเพศชายต่อเพศหญิง 1 : 0.84
- ❑ เขตสุขภาพที่มีอัตราป่วยต่อประชากรแสนคนสูงสุด 3 อันดับ คือ เขตสุขภาพที่ 12 (0.52) เขตสุขภาพที่ 11 (0.49) และเขตสุขภาพที่ 2 (0.28)
- ❑ จังหวัดที่มีอัตราป่วยต่อประชากรแสนคนสะสมสูงสุด 5 อันดับแรกคือ ภูเก็ต (3.41) ปัตตานี (0.84) ยะลา (0.75) แม่ฮ่องสอน (0.71) และนราธิวาส (0.62) ***Wk.22



อัตราต่อแสนประชากร
 0 0.1-1 1.01-2
 2.01-3 3.01-4 4.01-5

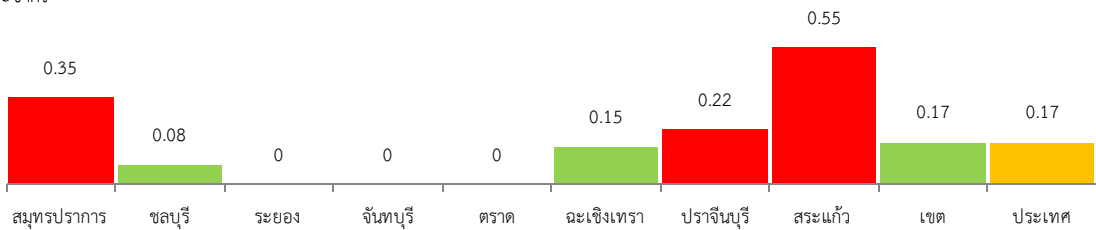
ที่มา : รายงาน 506 กองระบาดวิทยา กรมควบคุมโรค

สถานการณ์โรคหัดเขตสุขภาพที่ 6

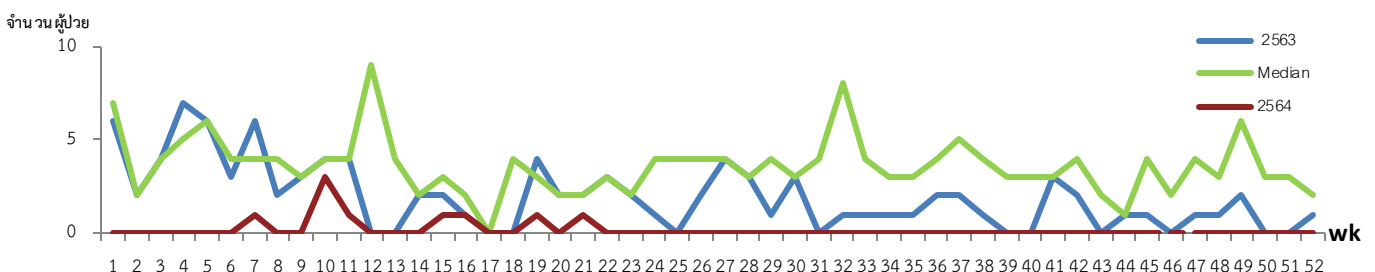
ที่มา : รายงาน 506 กลุ่มระบาดวิทยา สคร.6 ชลบุรี

- ❑ รายงานผู้ป่วยสะสมจำนวน 9 ราย อัตราป่วย 0.17 ต่อประชากรแสนคน เป็นอันดับ 6 ของประเทศ ยังไม่พบผู้เสียชีวิต
- ❑ กลุ่มอายุที่พบอัตราป่วยสูงสุด คือ กลุ่มอายุ 0-4 ปี ร้อยละ 56.03 รองลงมาคือกลุ่มอายุ 15-24 ปี ร้อยละ 12.07 และกลุ่มอายุ 10-14 ปี ร้อยละ 6.90
- ❑ สัดส่วนอาชีพที่พบผู้ป่วยมากที่สุดคือ ไม่ทราบอาชีพในปกครอง ร้อยละ 77.78 รองลงมาคืออาชีพนักเรียน ร้อยละ 11.11 และอาชีพ รับจ้าง ร้อยละ 11.11

อัตราป่วยต่อประชากร
แสนคน



รูปที่ 12 อัตราป่วยต่อประชากรแสนคนโรคหัดแยกรายจังหวัด เขตสุขภาพที่ 6



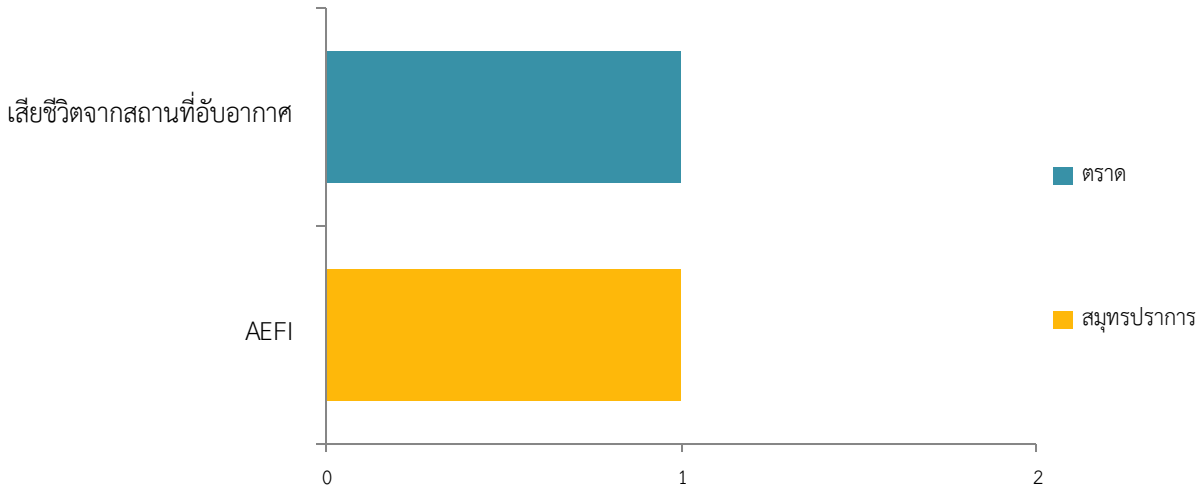
รูปที่ 13 กราฟรายสัปดาห์แสดงจำนวนผู้ป่วยโรคหัด เขตสุขภาพที่ 6



กรมควบคุมโรค
สำนักงานป้องกันควบคุมโรคที่ 6 จังหวัดชลบุรี

สรุปเหตุการณ์โรคและภัยสุขภาพ

ประจำเดือน พฤษภาคม 2564



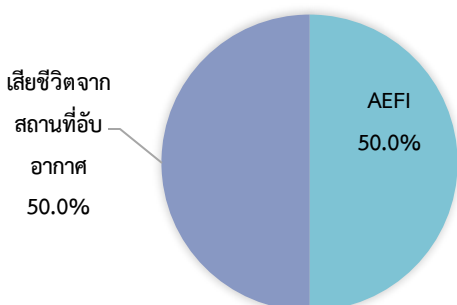
รูปที่ 16 จำนวนเหตุการณ์โรคและภัยที่ได้รับแจ้ง แยกรายจังหวัด เขตสุขภาพที่ 6

โรคและภัยสุขภาพที่ได้รับแจ้งประจำเดือน พฤษภาคม 2564 เขตสุขภาพที่ 6

- ข้อมูลจากโปรแกรมตรวจสอบข่าวการระบาด (Event Base Surveillance) มีเหตุการณ์โรคและภัยสุขภาพที่ได้รับแจ้ง **จำนวน 2 เหตุการณ์** ในพื้นที่จังหวัดตราดและสมุทรปราการ จังหวัดละ 1 เหตุการณ์

ที่มา : โปรแกรมตรวจสอบข่าวการระบาดระดับเขต กองระบาดวิทยา กรมควบคุมโรค

ร้อยละของเหตุการณ์โรคและภัยสุขภาพแบ่งตามกลุ่มโรค



กลุ่มโรคที่พบ คือ การไม่พึงประสงค์จากวัคซีน คิดเป็นร้อยละ 50 ภัยจากสถานที่อับอากาศ คิดเป็นร้อยละ 50

รูปที่ 17 ร้อยละของกลุ่มโรคและภัยที่ได้รับแจ้ง ประจำเดือน พฤษภาคม 2564 เขตสุขภาพที่ 6



กรมควบคุมโรค

Department Disease of Control

สำนักงานป้องกันควบคุมโรคที่ 6 จังหวัดชลบุรี
29/85 ถนนวิจิตรปราการ ตำบลบ้านสวน อำเภอเมือง จังหวัดชลบุรี 20000
โทรศัพท์ 0-3827-1881-2 โทรสาร 0-3827-4862

กลุ่มระบาดวิทยาและตอบโต้โรคภาวะฉุกเฉินทางสาธารณสุข

ผู้จัดทำ : นายเหมวิชย์ แนนหนา

ผู้สนับสนุนข้อมูล : นางสาวรัตติญา ยมมา

ผู้ตรวจรายงาน : นางมนตริยา อุ่นเทียมโสม , นางวัลภา ศรีสุภาพ โทร : 038-277057 ต่อ 118, 132

E-mail : satdpc6@gmail.com Website : <http://223.27.246.196/epizone/>