



กลุ่มระบาดวิทยาและตอบโต้โรคภาวะฉุกเฉินทางด้านสาธารณสุข
สำนักงานป้องกันควบคุมโรคที่ 6 จังหวัดชลบุรี

The Office of Disease Prevention and Control 6 Chonburi

กรมควบคุมโรค
สำนักงานป้องกันควบคุมโรคที่ 6 จังหวัดชลบุรี

ประจำเดือน มิถุนายน 2564

รายงานเฝ้าระวังทางระบาดวิทยา เขตสุขภาพที่ 6 Epidemiology Surveillance Report Region 6



สรุปรายงานสถานการณ์โรคที่ต้องเฝ้าระวังทางระบาดวิทยา

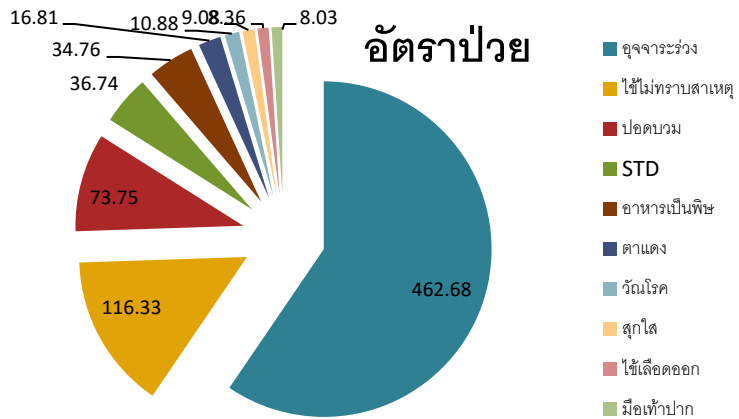
- อัตราป่วยด้วยโรคที่ต้องเฝ้าระวัง 10 อันดับแรก เขตสุขภาพที่ 6 หน้า 1
- โรคไข้เลือดออก หน้า 2
- โรคอาหารเป็นพิษ หน้า 3
- โรคมือ เท้า ปาก หน้า 4
- โรคไข้หวัดใหญ่ หน้า 5
- โรคติดต่อทางเพศสัมพันธ์ หน้า 6
- การเฝ้าระวังโรคหัด หน้า 7
- สรุปเหตุการณ์โรคและภัยสุขภาพ ประจำเดือน มิถุนายน 2564 หน้า 8

สรุปสถานการณ์โรคและภัยในเขตสุขภาพที่ 6

ประจำเดือน มิถุนายน 2564

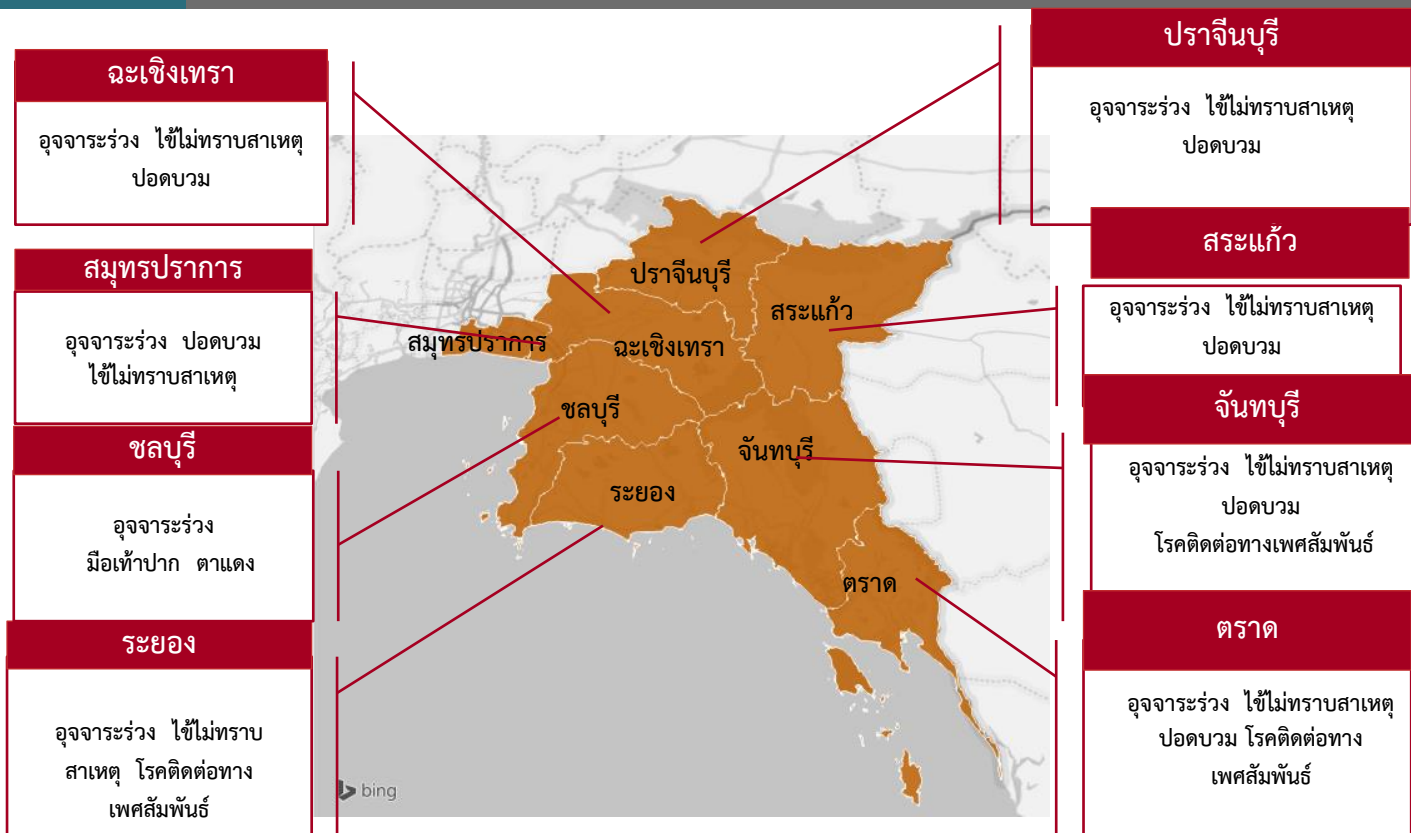
รูปที่ 1 อัตราป่วยด้วยโรคที่ต้องเฝ้าระวัง 10 อันดับแรก เขตสุขภาพที่ 6

☐ วันที่ 1 มกราคม –30 มิถุนายน 2564 สำนักงานป้องกันควบคุมโรคที่ 6 จังหวัดชลบุรี ได้รับรายงานข้อมูลการเฝ้าระวังทางระบาดวิทยาจาก 8 จังหวัด จำนวน **ทั้งหมด 43,746 ราย**



ที่มา : รายงาน 506 สำนักงานป้องกันควบคุมโรคที่ 6 จ. ชลบุรี

รูปที่ 2 โรคสำคัญที่ต้องเฝ้าระวังในระบบรายงาน 506 แต่ละจังหวัด เขตสุขภาพที่ 6



หมายเหตุ : รายชื่อโรคที่ต้องเฝ้าระวัง รวบรวมจากข้อมูลของโรคที่มีอัตราป่วยสูงสุด 3 อันดับ ของแต่ละจังหวัด ระดับเขต หรือโรคที่มีอัตราป่วยสูงสุดเป็น 5 อันดับแรกของประเทศ



โรคไข้เลือดออก

กรมควบคุมโรค

สำนักงานป้องกันควบคุมโรคที่ 6 จังหวัดชลบุรี

ข้อมูล ณ วันที่ 30 มิถุนายน 2564

สถานการณ์โรคไข้เลือดออกประเทศไทย

- ❑ รายงานผู้ป่วยสะสม จำนวน 5,355 ราย อัตราป่วย 8.06 ต่อประชากรแสนคน มีผู้เสียชีวิต 4 ราย อัตราป่วยตาย ร้อยละ 0.01 อัตราส่วนเพศชายต่อเพศหญิง เท่ากับ 1:0.92
- ❑ เขตสุขภาพที่มีอัตราป่วยต่อประชากรแสนคนสูงสุด 3 อันดับ คือ เขตสุขภาพที่ 13 (18.78) เขตสุขภาพที่ 2 (18.49) และเขตสุขภาพที่ 1 (12.56)
- ❑ จังหวัดที่มีอัตราป่วยต่อประชากรแสนคนสะสมสูงสุด 5 อันดับ คือ แม่ฮ่องสอน (86.35) ตาก (51.32) ระนอง (35.44) อุตรดิตถ์ (23.28) และ ชุมพร (19.57) ***wk.26



อัตราต่อแสนประชากร

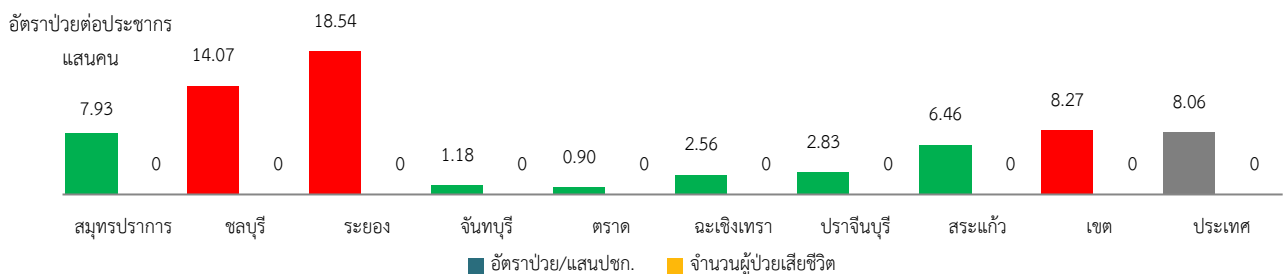
0	0.01-1	1.01-25
25.01-50	50.01-75	75.01-100

ที่มา : รายงาน 506 กองระบาดวิทยา กรมควบคุมโรค

สถานการณ์โรคไข้เลือดออกเขตสุขภาพที่ 6

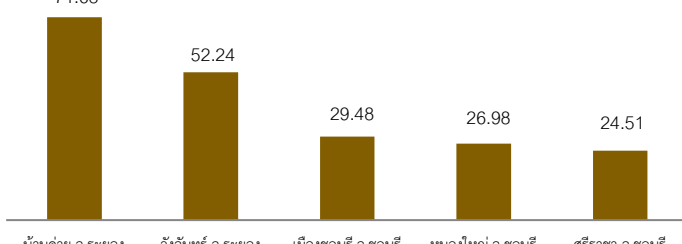
ที่มา : รายงาน 506 กลุ่มระบาดวิทยา สคร.6 ชลบุรี

- ❑ รายงานผู้ป่วยสะสม จำนวน 447 ราย อัตราป่วยต่อประชากรแสนคน เท่ากับ 8.27 เป็นลำดับที่ 6 ของประเทศ ยังไม่พบผู้เสียชีวิต อัตราป่วยตายร้อยละ -
- ❑ กลุ่มอายุที่พบอัตราป่วยสูงสุด คือ กลุ่มอายุ 15-24 ปี ร้อยละ 22.22 รองลงมาคือกลุ่มอายุ 10-14 ปี ร้อยละ 17.14 และ กลุ่มอายุ 25-34 ปี ร้อยละ 14.79
- ❑ สัดส่วนอาชีพที่พบผู้ป่วยมากที่สุดคือ นักเรียน ร้อยละ 43.62 รองลงมาคือ รับจ้าง ร้อยละ 28.64 และไม่ทราบอาชีพ/ในปกครอง ร้อยละ 18.34 ตามลำดับ

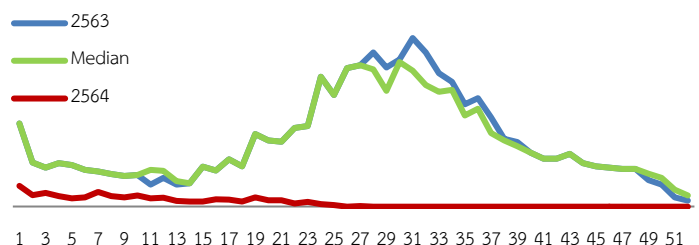


รูปที่ 3 อัตราป่วยต่อประชากรแสนคนโรคไข้เลือดออก แยกรายจังหวัด เขตสุขภาพที่ 6

อัตราป่วยต่อประชากรแสนคน



รูปที่ 4 อัตราป่วยด้วยโรคไข้เลือดออก แยกรายอำเภอสูงสุด 5 อันดับ เขตสุขภาพที่ 6



รูปที่ 5 กราฟรายสัปดาห์แสดงจำนวนผู้ป่วยโรคไข้เลือดออก



กรมควบคุมโรค
สำนักงานป้องกันควบคุมโรคที่ 6 จังหวัดชลบุรี

โรคอาหารเป็นพิษ

ข้อมูล ณ วันที่ 30 มิถุนายน 2564

สถานการณ์โรคอาหารเป็นพิษประเทศไทย

- รายงานผู้ป่วยสะสม จำนวน 37,647 ราย อัตราป่วย 56.69 ต่อประชากรแสนคน พบผู้เสียชีวิต 1 ราย อัตราส่วนเพศชายต่อเพศหญิง 1 : 1.61
- เขตสุขภาพที่มีอัตราป่วยต่อประชากรแสนคนสูงสุด 3 อันดับ คือ เขตสุขภาพที่ 10 (151.80) เขตสุขภาพที่ 7 (116.63) และเขตสุขภาพที่ 1 (104.09)
- จังหวัดที่มีอัตราป่วยต่อประชากรแสนคนสะสมสูงสุด 5 อันดับ แรกคือ อุบลราชธานี (195.89) มุกดาหาร (164.92) ร้อยเอ็ด (158.96) ศรีสะเกษ (137.61) และเชียงราย (134.12) ***wk.26



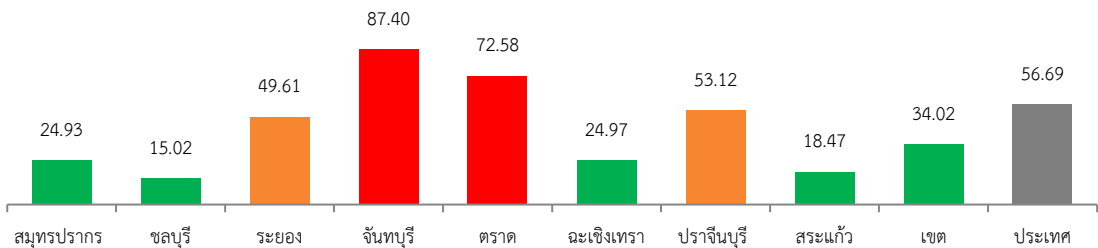
สถานการณ์โรคอาหารเป็นพิษเขตสุขภาพที่ 6

ที่มา : รายงาน 506 กองระบาดวิทยา กรมควบคุมโรค

ที่มา : รายงาน 506 กลุ่มระบาดวิทยาฯ สคร.6 ชลบุรี

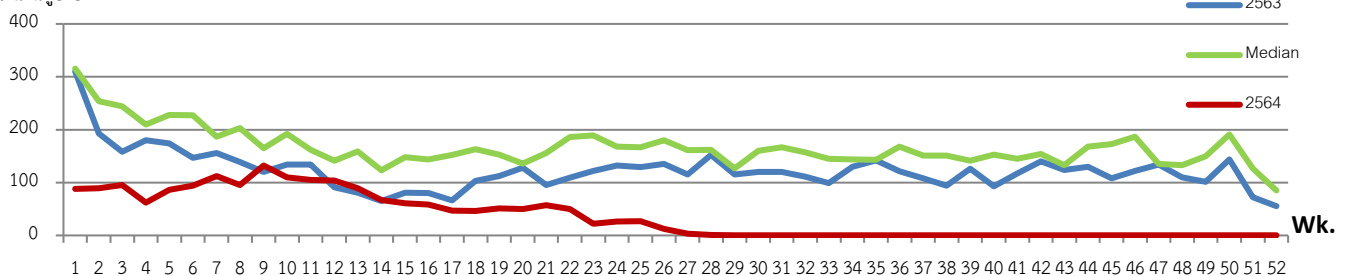
- รายงานผู้ป่วยสะสม จำนวน 1,839 ราย อัตราป่วย 34.02 ต่อประชากรแสนคน เป็นอันดับ 9 ของประเทศ พบผู้เสียชีวิต 1 ราย อัตราป่วยตาย 0.02 ต่อประชากรแสนคน
- กลุ่มอายุที่พบอัตราป่วยสูงสุด คือกลุ่มอายุ 15-24 ปี ร้อยละ 14.63 กลุ่มอายุ 25-34 ปี ร้อยละ 13.35 และกลุ่มอายุ 35-44 ปี ร้อยละ 12.88
- สัดส่วนอาชีพที่พบผู้ป่วยมากที่สุดคือ รับจ้าง ร้อยละ 41.00 รองลงมาคือ นักเรียน ร้อยละ 22.46 และไม่ทราบอาชีพ/ในปกครอง ร้อยละ 19.63 ตามลำดับ

อัตราป่วยต่อประชากร
แสนคน



รูปที่ 6 อัตราป่วยต่อประชากรแสนคนโรคใช้อาหารเป็นพิษ แยกรายจังหวัด เขตสุขภาพที่ 6

จำนวนผู้ป่วย



รูปที่ 7 กราฟรายเดือนแสดงจำนวนผู้ป่วยโรคอาหารเป็นพิษ เขตสุขภาพที่ 6



โรคมือ เท้า ปาก

กรมควบคุมโรค
สำนักงานป้องกันควบคุมโรคที่ 6 จังหวัดชลบุรี

ข้อมูล ณ วันที่ 30 มิถุนายน 2564

สถานการณ์โรคมือ เท้า ปากประเทศไทย

- รายงานผู้ป่วยสะสม จำนวน 16,448 ราย อัตราป่วย 24.77 ต่อประชากรแสนคน ยังไม่พบผู้เสียชีวิต อัตราส่วนเพศชายต่อเพศหญิง 1 : 0.82
- เขตสุขภาพที่มีอัตราป่วยต่อประชากรแสนคนสูงสุด 3 อันดับ คือ เขตสุขภาพที่ 1 (88.85) เขตสุขภาพที่ 11 (41.53) และเขตสุขภาพที่ 3 (32.01)
- จังหวัดที่มีอัตราป่วยต่อประชากรแสนคนสะสมสูงสุด 5 อันดับแรกคือ เชียงราย (168.33) พะเยา (145.41) แม่ฮ่องสอน (94.49) น่าน (75.58) และสุราษฎร์ธานี (69.30) ***wk.26



อัตราต่อแสนประชากร
□ 0 □ 0.01-10 □ >10-25
■ >25-50 ■ >50-100 ■ >100-200

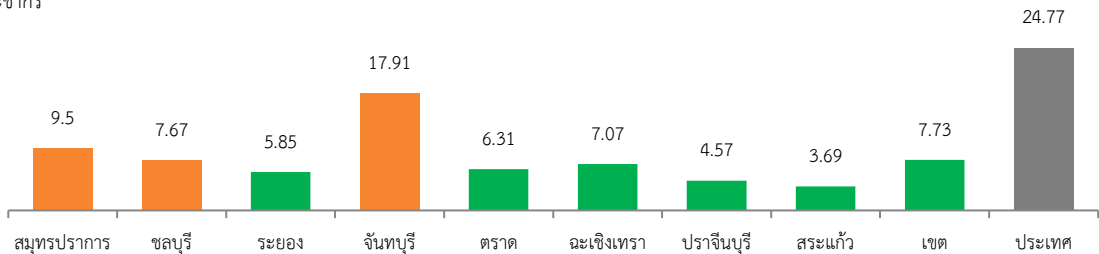
ที่มา : รายงาน 506 กองระบาดวิทยา กรมควบคุมโรค

สถานการณ์โรคมือเท้าปากเขตสุขภาพที่ 6

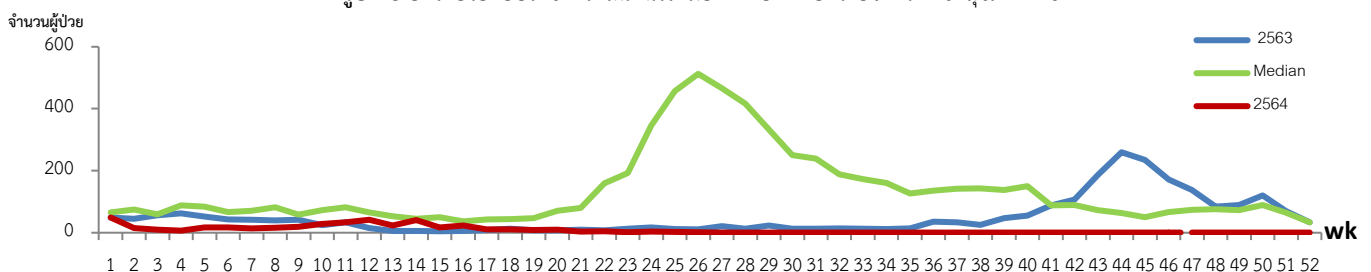
ที่มา : รายงาน 506 กลุ่มระบาดวิทยา สคร.6 ชลบุรี

- รายงานผู้ป่วยสะสม จำนวน 418 ราย อัตราป่วย 7.73 ต่อประชากรแสนคน เป็นอันดับ 12 ของประเทศ ยังไม่พบผู้เสียชีวิต
- กลุ่มอายุที่พบอัตราป่วยสูงสุด คือ กลุ่มอายุ 0-4 ปี ร้อยละ 86.11 รองลงมาคือกลุ่มอายุ 5-9 ปี ร้อยละ 6.12 และกลุ่มอายุ 15-24 ปี ร้อยละ 3.18
- สัดส่วนอาชีพที่พบผู้ป่วยมากที่สุดคือ ไม่ทราบอาชีพ/ในปกครอง ร้อยละ 84.93 รองลงมาคือ นักเรียน ร้อยละ 13.88 และรับจ้าง ร้อยละ 0.96

อัตราป่วยต่อประชากรแสนคน



รูปที่ 8 อัตราป่วยต่อประชากรแสนคนโรคมือ เท้า ปาก แยกรายจังหวัด เขตสุขภาพที่ 6



รูปที่ 9 กราฟรายสัปดาห์แสดงจำนวนผู้ป่วยโรคมือ เท้า ปาก เขตสุขภาพที่ 6



กรมควบคุมโรค
สำนักงานป้องกันควบคุมโรคที่ 6 จังหวัดชลบุรี

โรคไข้หวัดใหญ่

ข้อมูล ณ วันที่ 30 มิถุนายน 2564

สถานการณ์โรคไข้หวัดใหญ่ประเทศไทย

- ❑ รายงานผู้ป่วยสะสม จำนวน 8,219 ราย อัตราป่วย 12.38 ต่อประชากรแสนคน ยังไม่พบผู้เสียชีวิต อัตราส่วนเพศชายต่อเพศหญิง 1 : 1.04
- ❑ เขตสุขภาพที่มีอัตราป่วยต่อประชากรแสนคนสูงสุด 3 อันดับ คือ เขตสุขภาพที่ 10 (30.31) เขตสุขภาพที่ 2 (28.01) และเขตสุขภาพที่ 1 (22.61)
- ❑ จังหวัดที่มีอัตราป่วยต่อประชากรแสนคนสะสมสูงสุด 5 อันดับแรกคือ อุบลราชธานี (50.36) พิษณุโลก (45.22) กระบี่ (35.04) ตาก (34.83) และเชียงราย (34.52) ***wk.26



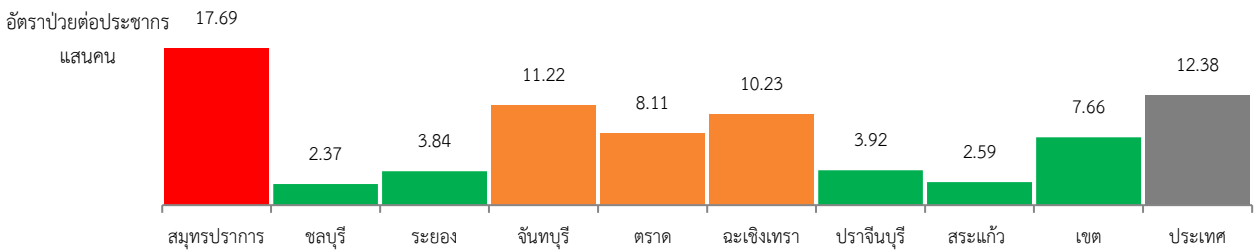
อัตราต่อแสนประชากร
0 0.01-1 1.01-25
25.01-50 50.01-75 75.01-100

ที่มา : รายงาน 506 กองระบาดวิทยา กรมควบคุมโรค

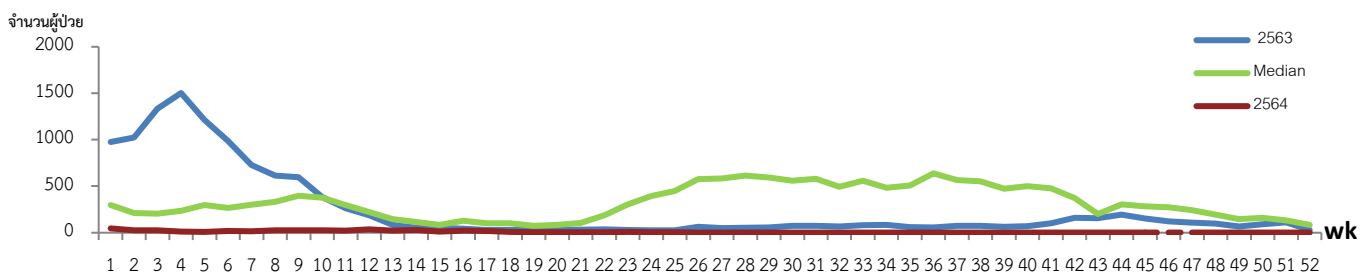
สถานการณ์โรคไข้หวัดใหญ่เขตสุขภาพที่ 6

ที่มา : รายงาน 506 กลุ่มระบาดวิทยา สคร.6 ชลบุรี

- ❑ รายงานผู้ป่วยสะสม จำนวน 414 ราย อัตราป่วย 7.66 ต่อประชากรแสนคน เป็นอันดับ 9 ของประเทศ ยังไม่พบผู้เสียชีวิต
- ❑ กลุ่มอายุที่พบอัตราป่วยสูงสุด คือ กลุ่มอายุ 0-4 ปี ร้อยละ 42.41 รองลงมาคือกลุ่มอายุ 5-9 ปี ร้อยละ 9.05 และกลุ่มอายุ 25-34 ปี ร้อยละ 8.89
- ❑ สัดส่วนอาชีพที่พบผู้ป่วยมากที่สุดคือ ไม่ทราบอาชีพ/ในปกครอง ร้อยละ 48.31 รองลงมาคือนักเรียนร้อยละ 24.64 และอาชีพรับจ้าง ร้อยละ 18.60



รูปที่ 10 อัตราป่วยต่อประชากรแสนคนโรคไข้หวัดใหญ่ แยกรายจังหวัด เขตสุขภาพที่ 6



รูปที่ 11 กราฟรายสัปดาห์แสดงจำนวนผู้ป่วยโรคไข้หวัดใหญ่ เขตสุขภาพที่ 6



กรมควบคุมโรค

สำนักชานป้องกันควบคุมโรคที่ 6 จังหวัดชลบุรี

โรคติดต่อทางเพศสัมพันธ์

ข้อมูล ณ วันที่ 30 มิถุนายน 2564

สถานการณ์ระดับประเทศ

- ❑ รายงานผู้ป่วยสะสม จำนวน 17,531 ราย อัตราป่วย 26.40 ต่อประชากรแสนคน ยังไม่พบผู้เสียชีวิต อัตราส่วนเพศชายต่อเพศหญิง 1 : 0.94
- ❑ เขตสุขภาพที่มีอัตราป่วยต่อประชากรแสนคนสูงสุด 3 อันดับ คือ เขตสุขภาพที่ 13 (62.01) เขตสุขภาพที่ 1 (42.31) และเขตสุขภาพที่ 10 (37.33)
- ❑ จังหวัดที่มีอัตราป่วยต่อประชากรแสนคนสะสมสูงสุด 5 อันดับแรกคือ ระยอง (62.90) กรุงเทพฯ (61.96) ตรด (61.76) จันทบุรี (60.39) และเชียงใหม่ (58.85) ***wk.26



อัตราต่อแสนประชากร
0 0.01-1 1.01-25
25.01-50 50.01-75 75.01-100

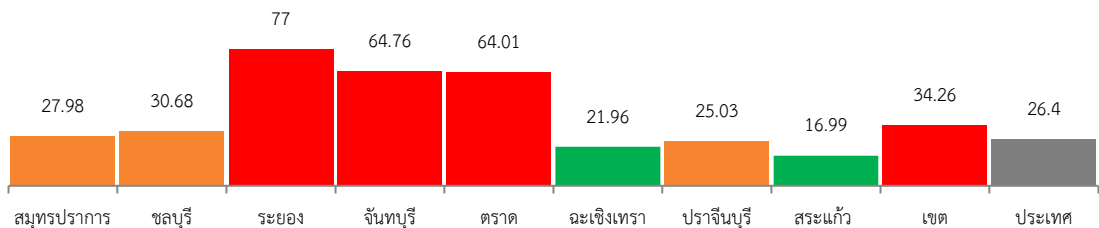
ที่มา : รายงาน 506 กองระบาดวิทยา กรมควบคุมโรค

สถานการณ์โรคติดต่อทางเพศสัมพันธ์เขตสุขภาพที่ 6

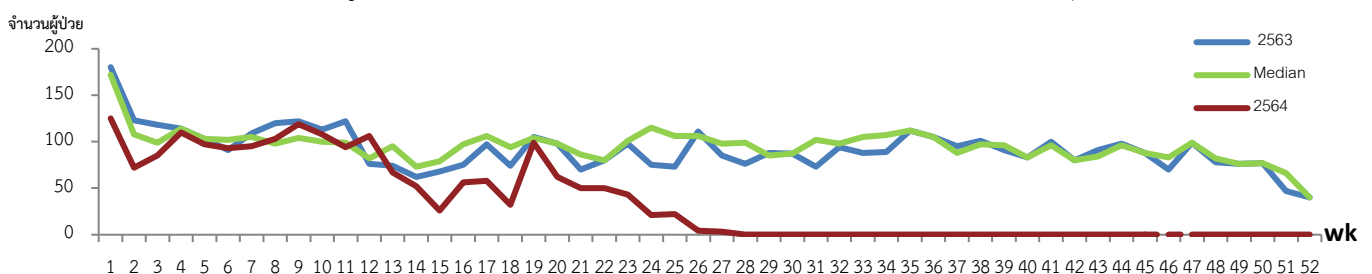
ที่มา : รายงาน 506 กลุ่มระบาดวิทยา สคร.6 ชลบุรี

- ❑ รายงานผู้ป่วยสะสม จำนวน 1,852 ราย อัตราป่วย 34.26 ต่อประชากรแสนคน เป็นอันดับ 5 ของประเทศ ยังไม่พบผู้เสียชีวิต
- ❑ กลุ่มอายุที่พบอัตราป่วยสูงสุด คือ กลุ่มอายุ 15-24 ปี ร้อยละ 38.83 รองลงมาคือกลุ่มอายุ 25-34 ปี ร้อยละ 22.94 และกลุ่มอายุ 35-44 ปี ร้อยละ 13.51
- ❑ สัดส่วนอาชีพที่พบผู้ป่วยมากที่สุดคือ อาชีพรับจ้าง ร้อยละ 46.98 รองลงมาคือ นักเรียน ร้อยละ 18.63 และไม่ทราบอาชีพ/ในปกครอง ร้อยละ 16.58

อัตราป่วยต่อประชากรแสนคน



รูปที่ 12 อัตราป่วยต่อประชากรแสนคนโรคติดต่อทางเพศสัมพันธ์ แยกรายจังหวัด เขตสุขภาพที่ 6



รูปที่ 13 กราฟรายสัปดาห์แสดงจำนวนผู้ป่วยโรคติดต่อทางเพศสัมพันธ์ 5 โรคหลัก เขตสุขภาพที่ 6



กรมควบคุมโรค
สำนักงานป้องกันควบคุมโรคที่ 6 จังหวัดชลบุรี

การเฝ้าระวังโรคหัด

ข้อมูล ณ วันที่ 30 มิถุนายน 2564

ข้อมูลการเฝ้าระวังระดับประเทศ

- รายงานผู้ป่วยสะสม จำนวน 134 ราย อัตราป่วย 0.20 ต่อประชากรแสนคน ยังไม่พบผู้เสียชีวิต อัตราส่วนเพศชายต่อเพศหญิง 1 : 0.84
- เขตสุขภาพที่มีอัตราป่วยต่อประชากรแสนคนสูงสุด 3 อันดับ คือ เขตสุขภาพที่ 12 (0.52) เขตสุขภาพที่ 11 (0.51) และเขตสุขภาพที่ 2 (0.34)
- จังหวัดที่มีอัตราป่วยต่อประชากรแสนคนสะสมสูงสุด 5 อันดับแรกคือ ภูเก็ต (3.41) ปัตตานี (0.84) ยะลา (0.75) แม่ฮ่องสอน (0.71) และนราธิวาส (0.66) ***Wk.26



อัตราต่อแสนประชากร
0 0.1-1 1.01-2
2.01-3 3.01-4 4.01-5

ที่มา : รายงาน 506 กองระบาดวิทยา กรมควบคุมโรค

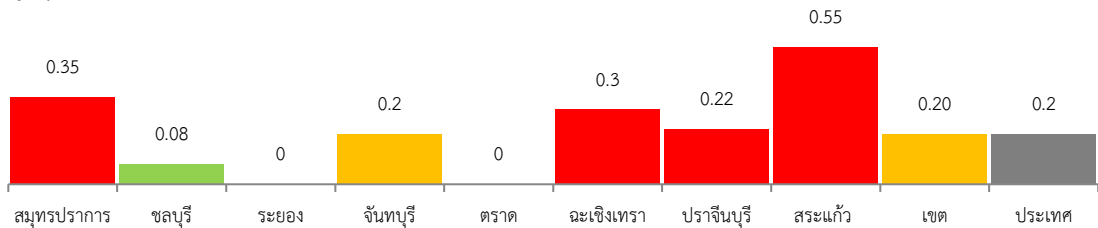
สถานการณ์โรคหัดเขตสุขภาพที่ 6

ที่มา : รายงาน 506 กลุ่มระบาดวิทยา สคร.6 ชลบุรี

- รายงานผู้ป่วยสะสมจำนวน 11 ราย อัตราป่วย 0.20 ต่อประชากรแสนคน เป็นอันดับ 6 ของประเทศ ยังไม่พบผู้เสียชีวิต
- กลุ่มอายุที่พบอัตราป่วยสูงสุด คือ กลุ่มอายุ 0-4 ปี ร้อยละ 54.48 รองลงมาคือกลุ่มอายุ 55-64 ปี ร้อยละ 11.94 และกลุ่มอายุ 15-24 ปี ร้อยละ 7.46
- สัดส่วนอาชีพที่พบผู้ป่วยมากที่สุดคือ ไม่ทราบอาชีพ/ในปกครอง ร้อยละ 72.73 รองลงมาคืออาชีพอื่นๆ ร้อยละ 9.09 และอาชีพนักเรียน ร้อยละ 9.09

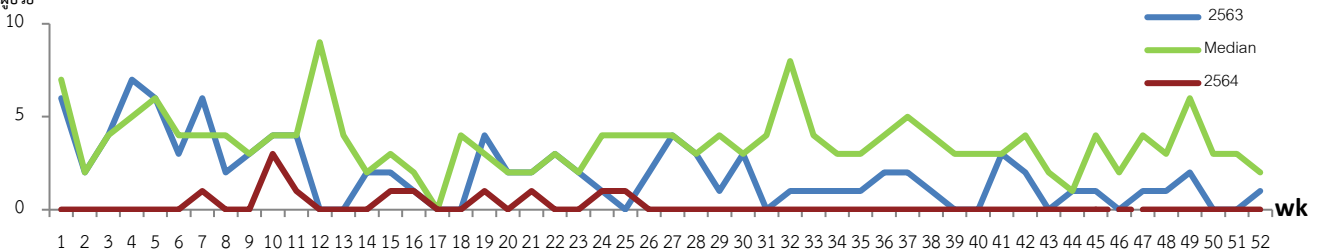
อัตราป่วยต่อประชากร

แสนคน



รูปที่ 12 อัตราป่วยต่อประชากรแสนคนโรคหัดแยกรายจังหวัด เขตสุขภาพที่ 6

จำนวนผู้ป่วย



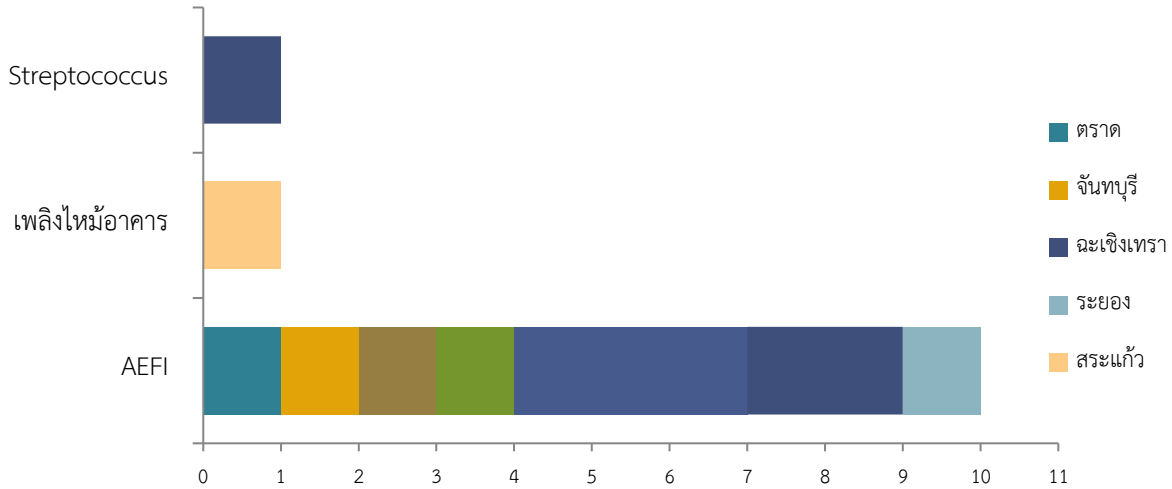
รูปที่ 13 กราฟรายสัปดาห์แสดงจำนวนผู้ป่วยโรคหัด เขตสุขภาพที่ 6



กรมควบคุมโรค
สำนักงานป้องกันควบคุมโรคที่ 6 จังหวัดชลบุรี

สรุปเหตุการณ์โรคและภัยสุขภาพ

ประจำเดือน มิถุนายน 2564



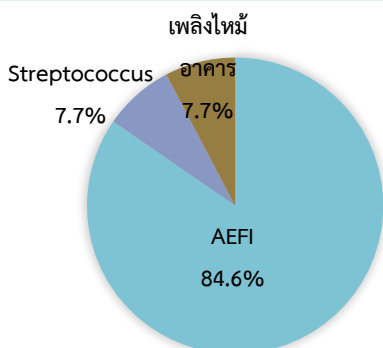
รูปที่ 16 จำนวนเหตุการณ์โรคและภัยที่ได้รับแจ้ง แยกรายจังหวัด เขตสุขภาพที่ 6

โรคและภัยสุขภาพที่ได้รับแจ้งประจำเดือน มิถุนายน 2564 เขตสุขภาพที่ 6

- ข้อมูลจากโปรแกรมตรวจสอบข่าวการระบาด (Event Base Surveillance) มีเหตุการณ์โรคและภัยสุขภาพที่ได้รับแจ้ง **จำนวน 13 เหตุการณ์** ในพื้นที่จังหวัดชลบุรี 3 จังหวัดฉะเชิงเทรา 3 จังหวัดตราด 2 จังหวัดจันทบุรี ปราจีนบุรี สระแก้ว ระยองและสมุทรปราการ จังหวัดละ 1 เหตุการณ์

ที่มา : โปรแกรมตรวจสอบข่าวการระบาดระดับเขต กองระบาดวิทยา กรมควบคุมโรค

ร้อยละของเหตุการณ์โรคและภัยสุขภาพแบ่งตามกลุ่มโรค



กลุ่มโรคที่พบ คือ การไม่พึงประสงค์จากวัคซีน คิดเป็นร้อยละ 84.6 เพลิงไหม้อาหาร คิดเป็นร้อยละ 7.7 Streptococcus คิดเป็นร้อยละ 7.7

รูปที่ 17 ร้อยละของกลุ่มโรคและภัยที่ได้รับแจ้ง ประจำเดือน มิถุนายน 2564 เขตสุขภาพที่ 6



กรมควบคุมโรค

Department Disease of Control

สำนักงานป้องกันควบคุมโรคที่ 6 จังหวัดชลบุรี
29/85 ถนนวชิรปราการ ตำบลบ้านสวน อำเภอเมือง จังหวัดชลบุรี 20000
โทรศัพท์ 0-3827-1881-2 โทรสาร 0-3827-4862

กลุ่มระบาดวิทยาและตอบโต้โรคภาวะฉุกเฉินทางสาธารณสุข

ผู้จัดทำ : นายเหมวิชย์ แนนหนา

ผู้ตรวจรายงาน : นางมนตริยา อุ่นเทียมโสสม , นางวัลภา ศรีสุภาพ โทร : 038-277057 ต่อ 118, 132

E-mail : satdpc6@gmail.com Website : <http://223.27.246.196/epizone/>