



กรมควบคุมโรค
สำนักงานป้องกันควบคุมโรคที่ 6 จังหวัดชลบุรี

กลุ่มระบาดวิทยาและตอบโต้โรคภาวะฉุกเฉินทางด้านสาธารณสุข
สำนักงานป้องกันควบคุมโรคที่ 6 จังหวัดชลบุรี

The Office of Disease Prevention and Control 6 Chonburi

ประจำเดือน พฤศจิกายน 2564

รายงานเฝ้าระวังทางระบาดวิทยา เขตสุขภาพที่ 6 Epidemiology Surveillance Report Region 6



สรุปรายงานสถานการณ์โรคที่ต้องเฝ้าระวังทางระบาดวิทยา

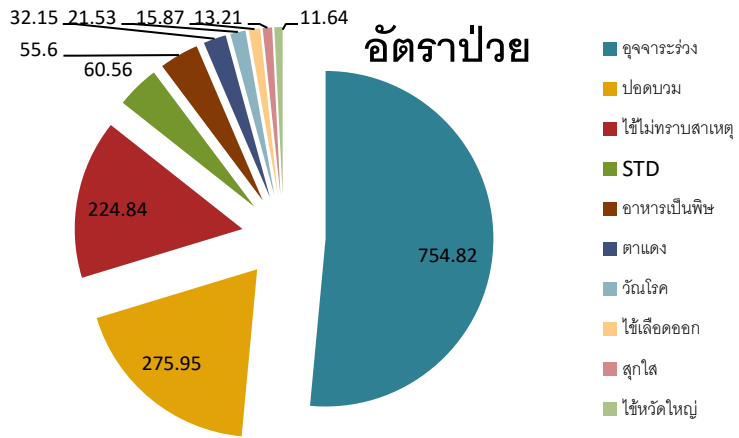
- อัตราป่วยด้วยโรคที่ต้องเฝ้าระวัง 10 อันดับแรก เขตสุขภาพที่ 6 หน้า 1
- โรคไข้เลือดออก หน้า 2
- โรคอาหารเป็นพิษ หน้า 3
- โรคมือ เท้า ปาก หน้า 4
- โรคไข้หวัดใหญ่ หน้า 5
- โรคติดต่อทางเพศสัมพันธ์ หน้า 6
- การเฝ้าระวังโรคหัด หน้า 7
- สรุปเหตุการณ์โรคและภัยสุขภาพ ประจำเดือน พฤศจิกายน 2564 หน้า 8

สรุปสถานการณ์โรคและภัยในเขตสุขภาพที่ 6

ประจำเดือน พฤศจิกายน 2564

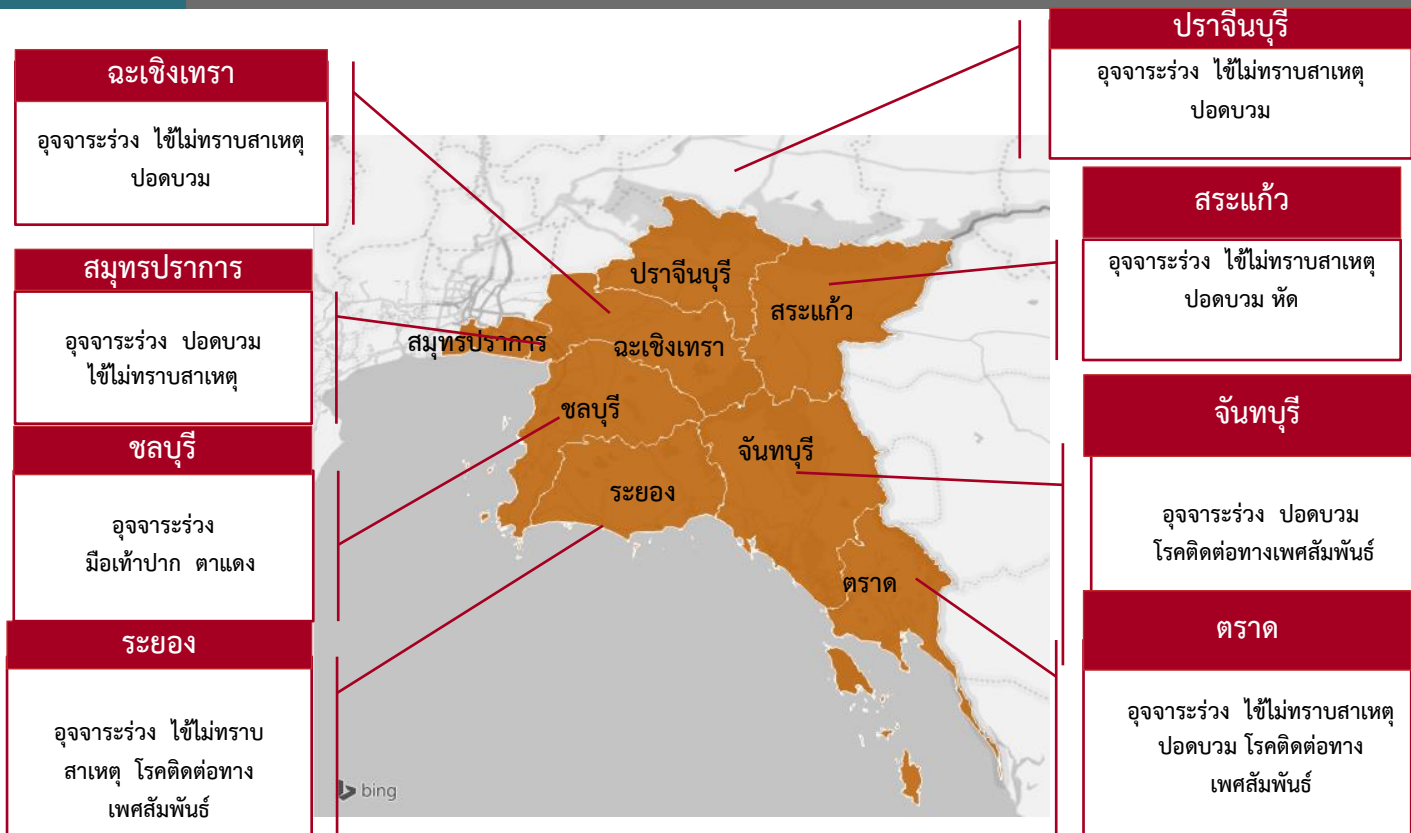
รูปที่ 1 อัตราป่วยด้วยโรคที่ต้องเฝ้าระวัง 10 อันดับแรก เขตสุขภาพที่ 6

วันที่ 1 มกราคม – 30 พฤศจิกายน 2564 สำนักงานป้องกันควบคุมโรคที่ 6 จังหวัดชลบุรี ได้รับรายงานข้อมูลการเฝ้าระวังทางระบาดวิทยาจาก 8 จังหวัด จำนวน **ทั้งหมด 81,628 ราย**



ที่มา : รายงาน 506 สำนักงานป้องกันควบคุมโรคที่ 6 จ. ชลบุรี

รูปที่ 2 โรคสำคัญที่ต้องเฝ้าระวังในระบบรายงาน 506 แต่ละจังหวัด เขตสุขภาพที่ 6



หมายเหตุ : รายชื่อโรคที่ต้องเฝ้าระวัง รวบรวมจากข้อมูลของโรคที่มีอัตราป่วยสูงสุด 3 อันดับ ของแต่ละจังหวัด ระดับเขต หรือโรคที่มีอัตราป่วยสูงสุดเป็น 5 อันดับแรกของประเทศ



โรคไข้เลือดออก

ข้อมูล ณ วันที่ 30 พฤศจิกายน 2564

กรมควบคุมโรค

สำนักงานป้องกันควบคุมโรคที่ 6 จังหวัดชลบุรี

สถานการณ์โรคไข้เลือดออกประเทศไทย

- ❑ รายงานผู้ป่วยสะสม จำนวน 9,396 ราย อัตราป่วย 14.15 ต่อประชากรแสนคน มีผู้เสียชีวิต 6 ราย อัตราป่วยตาย ร้อยละ 0.01 อัตราส่วนเพศชายต่อเพศหญิง เท่ากับ 1:0.88
- ❑ เขตสุขภาพที่มีอัตราป่วยต่อประชากรแสนคนสูงสุด 3 อันดับ คือ เขตสุขภาพที่ 2 (28.43) เขตสุขภาพที่ 13 (27.19) และเขตสุขภาพที่ 1 (22.37)
- ❑ จังหวัดที่มีอัตราป่วยต่อประชากรแสนคนสะสมสูงสุด 5 อันดับ คือ แม่ฮ่องสอน (182.26) ตาก (71.18) ระนอง (50.56) อุตรดิตถ์ (39.53) และ นครปฐม (36.31) ***wk.48



อัตราต่อแสนประชากร

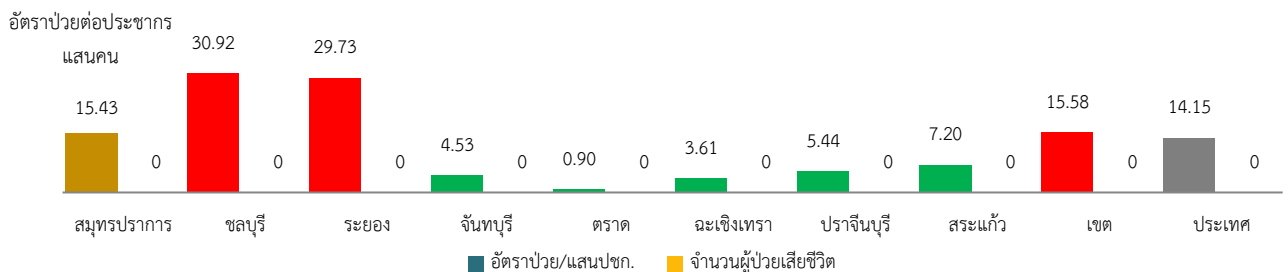
0	0.01-10	>10-25
>25-50	>50-100	>100-200

ที่มา : รายงาน 506 กองระบาดวิทยา กรมควบคุมโรค

สถานการณ์โรคไข้เลือดออกเขตสุขภาพที่ 6

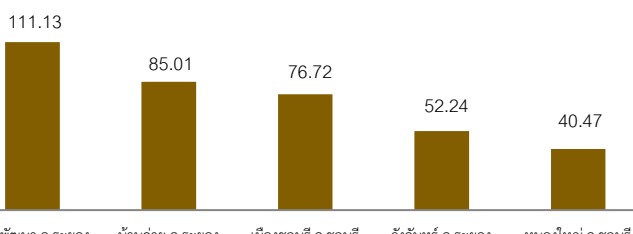
ที่มา : รายงาน 506 กลุ่มระบาดวิทยา สคร.6 ชลบุรี

- ❑ รายงานผู้ป่วยสะสม จำนวน 842 ราย อัตราป่วยต่อประชากรแสนคน เท่ากับ 15.58 เป็นลำดับที่ 6 ของประเทศ ยังไม่พบผู้เสียชีวิต อัตราป่วยตายร้อยละ -
- ❑ กลุ่มอายุที่พบอัตราป่วยสูงสุด คือ กลุ่มอายุ 15-24 ปี ร้อยละ 22.68 รองลงมาคือกลุ่มอายุ 10-14 ปี ร้อยละ 18.28 และ กลุ่มอายุ 25-34 ปี ร้อยละ 14.66
- ❑ สัดส่วนอาชีพที่พบผู้ป่วยมากที่สุดคือ นักเรียน ร้อยละ 38.72 รองลงมาคือ รับจ้าง ร้อยละ 30.52 และไม่ทราบอาชีพ/ในปกครอง ร้อยละ 21.97 ตามลำดับ

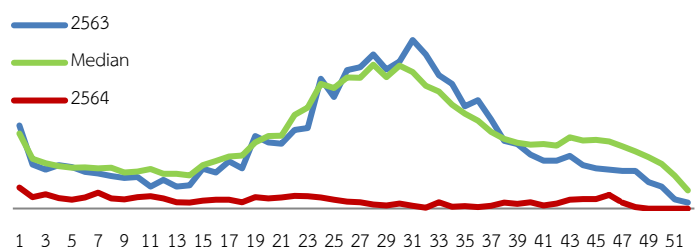


รูปที่ 3 อัตราป่วยต่อประชากรแสนคนโรคไข้เลือดออก แยกรายจังหวัด เขตสุขภาพที่ 6

อัตราป่วยต่อประชากรแสนคน



รูปที่ 4 อัตราป่วยด้วยโรคไข้เลือดออก แยกรายอำเภอสูงสุด 5 อันดับ เขตสุขภาพที่ 6



รูปที่ 5 กราฟรายสัปดาห์แสดงจำนวนผู้ป่วยโรคไข้เลือดออก



กรมควบคุมโรค
สำนักงานป้องกันควบคุมโรคที่ 6 จังหวัดชลบุรี

โรคอาหารเป็นพิษ

ข้อมูล ณ วันที่ 30 พฤศจิกายน 2564

สถานการณ์โรคอาหารเป็นพิษประเทศไทย

- รายงานผู้ป่วยสะสม จำนวน 52,834 ราย อัตราป่วย 79.55 ต่อประชากรแสนคน พบผู้เสียชีวิต 1 ราย อัตราส่วนเพศชายต่อเพศหญิง 1 : 1.66
- เขตสุขภาพที่มีอัตราป่วยต่อประชากรแสนคนสูงสุด 3 อันดับ คือ เขตสุขภาพที่ 10 (200.86) เขตสุขภาพที่ 7 (172.46) และเขตสุขภาพที่ 1 (144.67)
- จังหวัดที่มีอัตราป่วยต่อประชากรแสนคนสะสมสูงสุด 5 อันดับ แรกคือ มุกดาหาร (264.56) ร้อยเอ็ด (256.50) อุบลราชธานี (241.12) เชียงราย (196.50) และศรีสะเกษ (188.93)***wk.48



อัตราต่อแสนประชากร
0 0.01-10 >10-50
>50-100 >100-200 >200-300

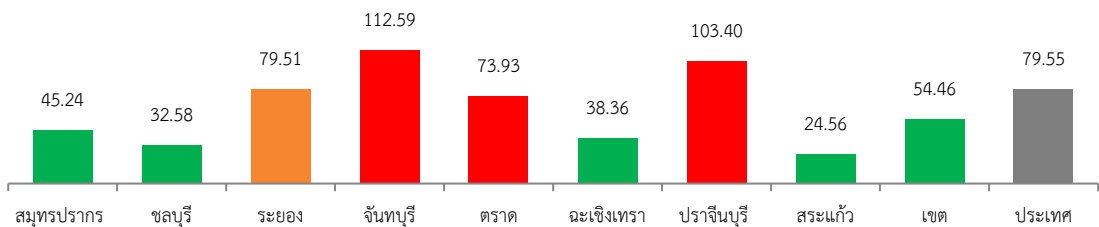
สถานการณ์โรคอาหารเป็นพิษเขตสุขภาพที่ 6

ที่มา : รายงาน 506 กองระบาดวิทยา กรมควบคุมโรค

ที่มา : รายงาน 506 กลุ่มระบาดวิทยาฯ สคร.6 ชลบุรี

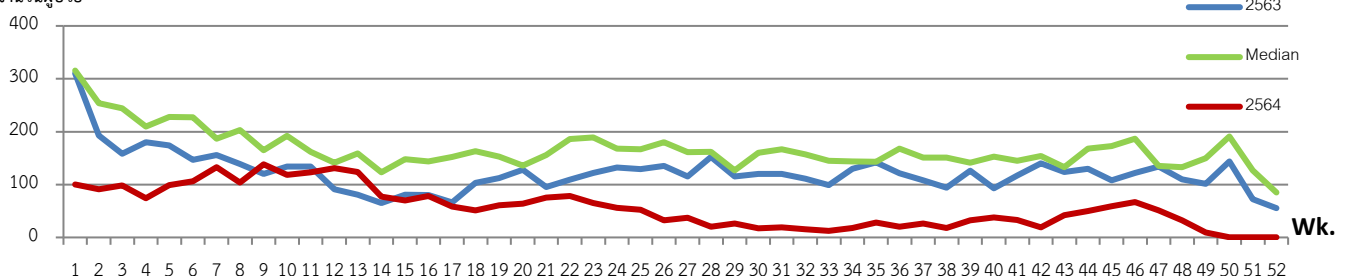
- รายงานผู้ป่วยสะสม จำนวน 2,944 ราย อัตราป่วย 54.46 ต่อประชากรแสนคน เป็นอันดับ 6 ของประเทศ พบผู้เสียชีวิต 1 ราย อัตราป่วยตาย 0.02 ต่อประชากรแสนคน
- กลุ่มอายุที่พบอัตราป่วยสูงสุด คือกลุ่มอายุ 15-24 ปี ร้อยละ 14.29 กลุ่มอายุ 25-34 ปี ร้อยละ 13.75 และกลุ่มอายุ 35-44 ปี ร้อยละ 13.58
- สัดส่วนอาชีพที่พบผู้ป่วยมากที่สุดคือ รับจ้าง ร้อยละ 44.97 รองลงมาคือ นักเรียน ร้อยละ 20.35 และไม่ทราบอาชีพ/ในปกครอง ร้อยละ 19.09 ตามลำดับ

อัตราป่วยต่อประชากร
แสนคน



รูปที่ 6 อัตราป่วยต่อประชากรแสนคนโรคไข้อาหารเป็นพิษ แยกรายจังหวัด เขตสุขภาพที่ 6

จำนวนผู้ป่วย



รูปที่ 7 กราฟรายเดือนแสดงจำนวนผู้ป่วยโรคอาหารเป็นพิษ เขตสุขภาพที่ 6



โรคมือ เท้า ปาก

กรมควบคุมโรค
สำนักงานป้องกันควบคุมโรคที่ 6 จังหวัดชลบุรี

ข้อมูล ณ วันที่ 30 พฤศจิกายน 2564

สถานการณ์โรคมือ เท้า ปากประเทศไทย

- รายงานผู้ป่วยสะสม จำนวน 18,595 ราย อัตราป่วย 28.00 ต่อประชากรแสนคน ยังไม่พบผู้เสียชีวิต อัตราส่วนเพศชายต่อเพศหญิง 1 : 0.82
- เขตสุขภาพที่มีอัตราป่วยต่อประชากรแสนคนสูงสุด 3 อันดับ คือ เขตสุขภาพที่ 1 (111.81) เขตสุขภาพที่ 11 (42.94) และเขตสุขภาพที่ 3 (34.09)
- จังหวัดที่มีอัตราป่วยต่อประชากรแสนคนสะสมสูงสุด 5 อันดับแรกคือ แม่ฮ่องสอน (211.99) เชียงราย (209.11) พะเยา (197.38) น่าน (100.21) และสุราษฎร์ธานี (70.15) ***wk.48



อัตราต่อแสนประชากร
□ 0 □ 0.01-10 □ >10-50
■ >50-100 ■ >100-200 ■ >200-300

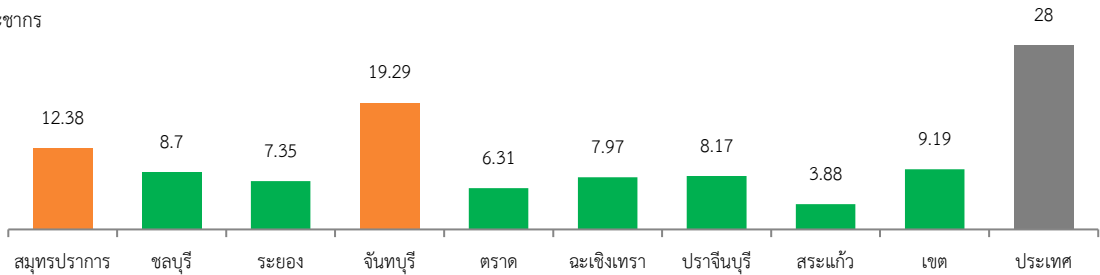
ที่มา : รายงาน 506 กองระบาดวิทยา กรมควบคุมโรค

สถานการณ์โรคมือเท้าปากเขตสุขภาพที่ 6

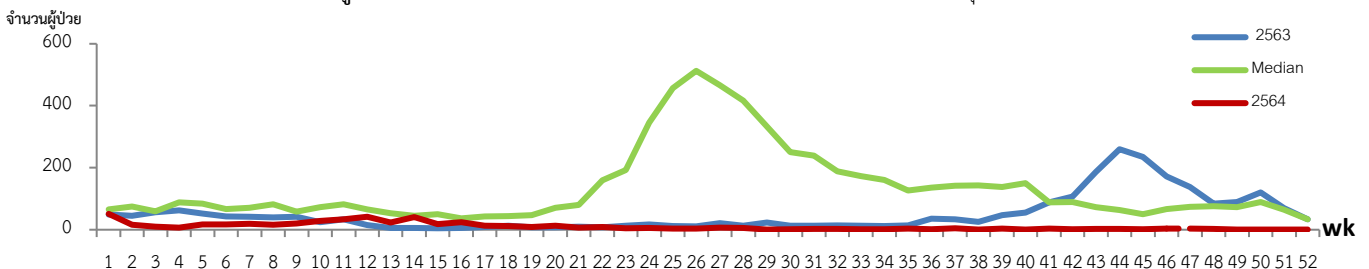
ที่มา : รายงาน 506 กลุ่มระบาดวิทยา สคร.6 ชลบุรี

- รายงานผู้ป่วยสะสม จำนวน 497 ราย อัตราป่วย 9.19 ต่อประชากรแสนคน เป็นอันดับ 12 ของประเทศ ยังไม่พบผู้เสียชีวิต
- กลุ่มอายุที่พบอัตราป่วยสูงสุด คือ กลุ่มอายุ 0-4 ปี ร้อยละ 86.14 รองลงมาคือกลุ่มอายุ 5-9 ปี ร้อยละ 9.09 และกลุ่มอายุ 15-24 ปี ร้อยละ 4.77
- สัดส่วนอาชีพที่พบผู้ป่วยมากที่สุดคือ ไม่ทราบอาชีพ/ในปกครอง ร้อยละ 83.7 รองลงมาคือ นักเรียน ร้อยละ 13.88 และรับจ้าง ร้อยละ 1.81

อัตราป่วยต่อประชากรแสนคน



รูปที่ 8 อัตราป่วยต่อประชากรแสนคนโรคมือ เท้า ปาก แยกรายจังหวัด เขตสุขภาพที่ 6



รูปที่ 9 กราฟรายสัปดาห์แสดงจำนวนผู้ป่วยโรคมือ เท้า ปาก เขตสุขภาพที่ 6



กรมควบคุมโรค
สำนักงานป้องกันควบคุมโรคที่ 6 จังหวัดชลบุรี

โรคไข้หวัดใหญ่

ข้อมูล ณ วันที่ 30 พฤศจิกายน 2564

สถานการณ์โรคไข้หวัดใหญ่ประเทศไทย

- ❑ รายงานผู้ป่วยสะสม จำนวน 10,020 ราย อัตราป่วย 15.09 ต่อประชากรแสนคน ยังไม่พบผู้เสียชีวิต อัตราส่วนเพศชายต่อเพศหญิง 1 : 1.02
- ❑ เขตสุขภาพที่มีอัตราป่วยต่อประชากรแสนคนสูงสุด 3 อันดับ คือ เขตสุขภาพที่ 10 (36.22) เขตสุขภาพที่ 2 (32.58) และเขตสุขภาพที่ 1 (27.70)
- ❑ จังหวัดที่มีอัตราป่วยต่อประชากรแสนคนสะสมสูงสุด 5 อันดับแรกคือ อุบลราชธานี (58.41) พิษณุโลก (50.18) เชียงราย (45.66) น่าน (41.34) และตาก (40.33)



อัตราต่อแสนประชากร
□ 0 □ 0.01-1 □ 1.01-25
■ 25.01-50 ■ 50.01-75 ■ 75.01-100

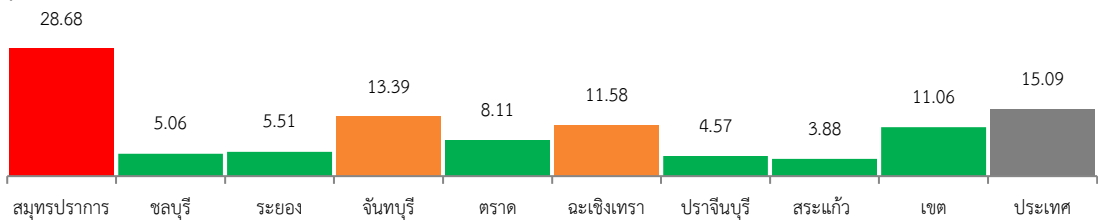
ที่มา : รายงาน 506 กองระบาดวิทยา กรมควบคุมโรค

สถานการณ์โรคไข้หวัดใหญ่เขตสุขภาพที่ 6

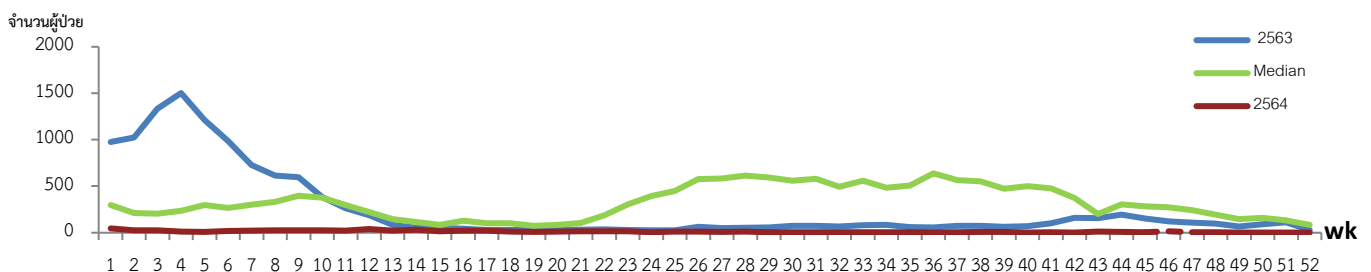
ที่มา : รายงาน 506 กลุ่มระบาดวิทยา สคร.6 ชลบุรี

- ❑ รายงานผู้ป่วยสะสม จำนวน 598 ราย อัตราป่วย 11.06 ต่อประชากรแสนคน เป็นอันดับ 9 ของประเทศ ยังไม่พบผู้เสียชีวิต
- ❑ กลุ่มอายุที่พบอัตราป่วยสูงสุด คือ กลุ่มอายุ 0-4 ปี ร้อยละ 39.65 รองลงมาคือกลุ่มอายุ 5-9 ปี ร้อยละ 9.49 และกลุ่มอายุ 25-34 ปี ร้อยละ 9.30
- ❑ สัดส่วนอาชีพที่พบผู้ป่วยมากที่สุดคือ ไม่ทราบอาชีพ/ในปกครอง ร้อยละ 46.32 รองลงมาคือนักเรียนร้อยละ 23.21 และอาชีพรับจ้าง ร้อยละ 20.74

อัตราป่วยต่อประชากร
แสนคน



รูปที่ 10 อัตราป่วยต่อประชากรแสนคนโรคไข้หวัดใหญ่ แยกรายจังหวัด เขตสุขภาพที่ 6



รูปที่ 11 กราฟรายสัปดาห์แสดงจำนวนผู้ป่วยโรคไข้หวัดใหญ่ เขตสุขภาพที่ 6



กรมควบคุมโรค

สำนักงานป้องกันควบคุมโรคที่ 6 จังหวัดชลบุรี

โรคติดต่อทางเพศสัมพันธ์

ข้อมูล ณ วันที่ 30 พฤศจิกายน 2564

สถานการณ์ระดับประเทศ

- ❑ รายงานผู้ป่วยสะสม จำนวน 26,165 ราย อัตราป่วย 39.40 ต่อประชากรแสนคน ยังไม่พบผู้เสียชีวิต อัตราส่วนเพศชายต่อเพศหญิง 1 : 0.95
- ❑ เขตสุขภาพที่มีอัตราป่วยต่อประชากรแสนคนสูงสุด 3 อันดับ คือ เขตสุขภาพที่ 13 (93.34) เขตสุขภาพที่ 1 (61.32) และเขตสุขภาพที่ 10 (52.20)
- ❑ จังหวัดที่มีอัตราป่วยต่อประชากรแสนคนสะสมสูงสุด 5 อันดับแรกคือ ภูเก็ต (95.32) กรุงเทพฯ (93.26) เชียงราย (90.47) **จันทบุรี (85.93)** และเชียงใหม่ (79.38) ***wk.48



อัตราต่อแสนประชากร

0	0.01-1	1.01-25
25.01-50	50.01-75	75.01-100

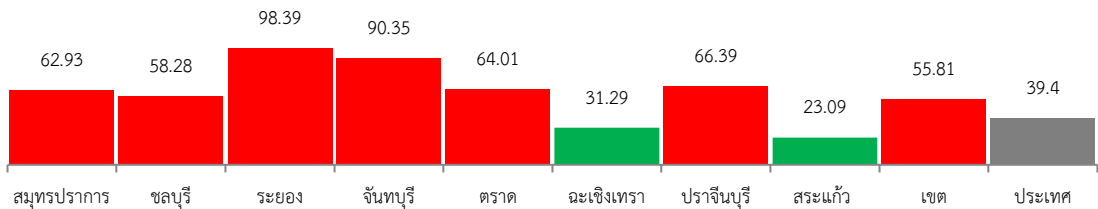
ที่มา : รายงาน 506 กองระบาดวิทยา กรมควบคุมโรค

สถานการณ์โรคติดต่อทางเพศสัมพันธ์เขตสุขภาพที่ 6

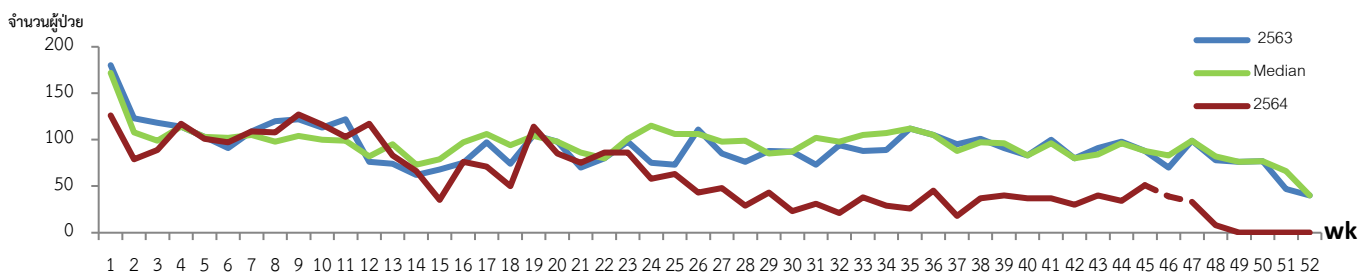
ที่มา : รายงาน 506 กลุ่มระบาดวิทยา สคร.6 ชลบุรี

- ❑ รายงานผู้ป่วยสะสม จำนวน 3,017 ราย อัตราป่วย 55.81 ต่อประชากรแสนคน เป็นอันดับ 4 ของประเทศ ยังไม่พบผู้เสียชีวิต
- ❑ กลุ่มอายุที่พบอัตราป่วยสูงสุด คือ กลุ่มอายุ 15-24 ปี ร้อยละ 38.93 รองลงมาคือกลุ่มอายุ 25-34 ปี ร้อยละ 22.77 และกลุ่มอายุ 35-44 ปี ร้อยละ 13.34
- ❑ สัดส่วนอาชีพที่พบผู้ป่วยมากที่สุดคือ อาชีพรับจ้าง ร้อยละ 47.7 รองลงมาคือ ไม่ทราบอาชีพ/ในปกครอง ร้อยละ 18.99 และนักเรียน ร้อยละ 17.93

อัตราป่วยต่อประชากรแสนคน



รูปที่ 12 อัตราป่วยต่อประชากรแสนคนโรคติดต่อทางเพศสัมพันธ์ แยกรายจังหวัด เขตสุขภาพที่ 6



รูปที่ 13 กราฟรายสัปดาห์แสดงจำนวนผู้ป่วยโรคติดต่อทางเพศสัมพันธ์ 5 โรคหลัก เขตสุขภาพที่ 6



กรมควบคุมโรค
สำนักงานป้องกันควบคุมโรคที่ 6 จังหวัดชลบุรี

การเฝ้าระวังโรคหัด

ข้อมูล ณ วันที่ 30 พฤศจิกายน 2564

ข้อมูลการเฝ้าระวังระดับประเทศ

- ❑ รายงานผู้ป่วยสะสม จำนวน 167 ราย อัตราป่วย 0.25 ต่อประชากรแสนคน ยังไม่พบผู้เสียชีวิต อัตราส่วนเพศชายต่อเพศหญิง 1 : 0.88
- ❑ เขตสุขภาพที่มีอัตราป่วยต่อประชากรแสนคนสูงสุด 3 อันดับ คือ เขตสุขภาพที่ 12 (0.58) เขตสุขภาพที่ 11 (0.58) และเขตสุขภาพที่ 13 (0.42)
- ❑ จังหวัดที่มีอัตราป่วยต่อประชากรแสนคนสะสมสูงสุด 5 อันดับแรกคือ ภูเก็ต (3.41) ปัตตานี (0.84) สงขลา (0.77) ยะลา (0.75) และสระแก้ว (0.71) ***Wk.48



อัตราต่อแสนประชากร
0 0.1-1 1.01-2 2.01-3 3.01-4 4.01-5

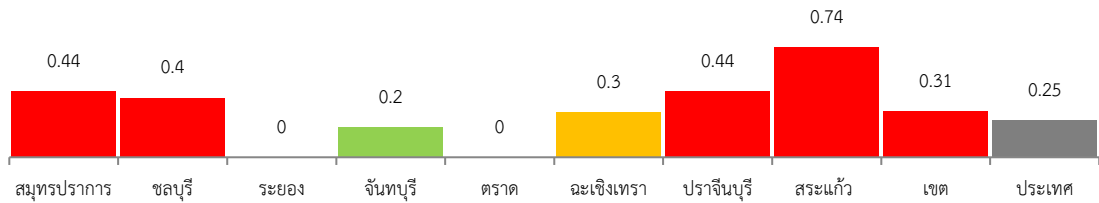
ที่มา : รายงาน 506 กองระบาดวิทยา กรมควบคุมโรค

สถานการณ์โรคหัดเขตสุขภาพที่ 6

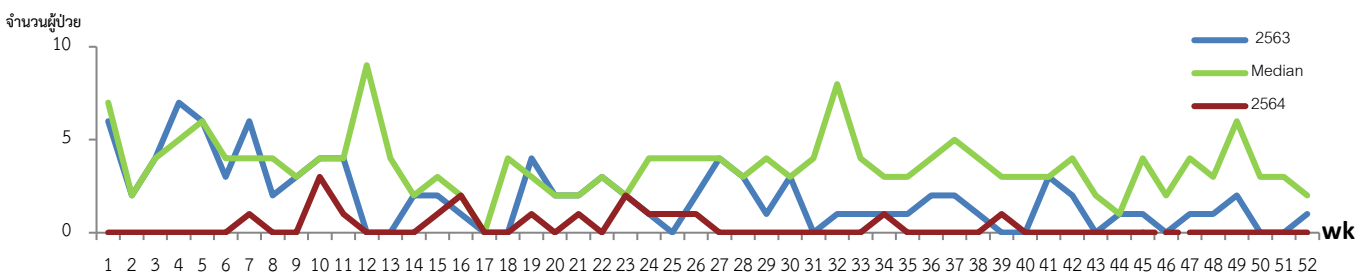
ที่มา : รายงาน 506 กลุ่มระบาดวิทยา สคร.6 ชลบุรี

- ❑ รายงานผู้ป่วยสะสมจำนวน 17 ราย อัตราป่วย 0.31 ต่อประชากรแสนคน เป็นอันดับ 5 ของประเทศ ยังไม่พบผู้เสียชีวิต
- ❑ กลุ่มอายุที่พบอัตราป่วยสูงสุด คือ กลุ่มอายุ 0-4 ปี ร้อยละ 54.49 รองลงมาคือกลุ่มอายุ 10-14 ปี ร้อยละ 10.78 และกลุ่มอายุ 55-64 ปี ร้อยละ 8.38
- ❑ สัดส่วนอาชีพที่พบผู้ป่วยมากที่สุดคือ ไม่ทราบอาชีพ/ในปกครอง ร้อยละ 64.71 รองลงมาคืออาชีพนักเรียน ร้อยละ 17.65 และอาชีพรับจ้าง ร้อยละ 11.76

อัตราป่วยต่อประชากร
แสนคน



รูปที่ 12 อัตราป่วยต่อประชากรแสนคนโรคหัดแยกรายจังหวัด เขตสุขภาพที่ 6



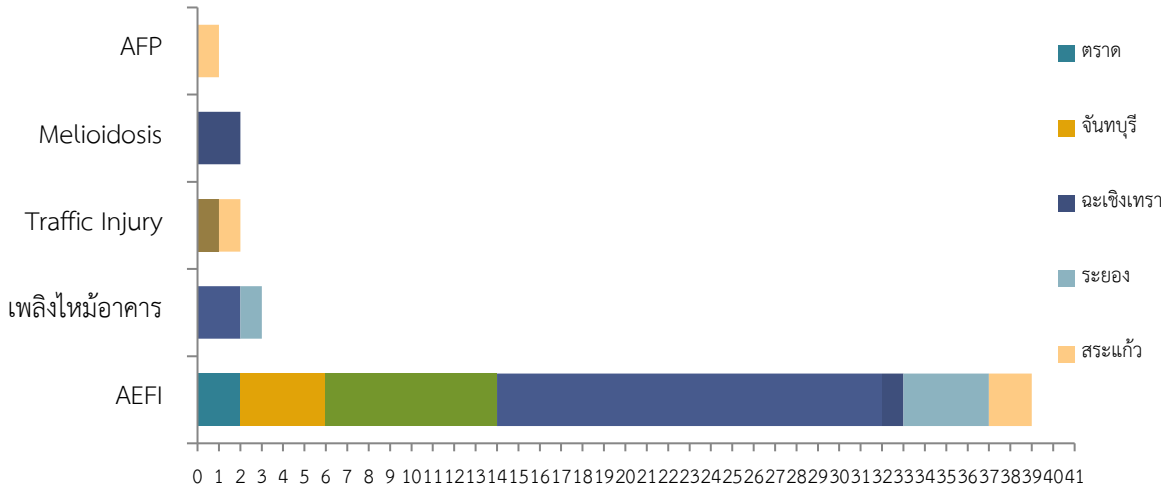
รูปที่ 13 กราฟรายสัปดาห์แสดงจำนวนผู้ป่วยโรคหัด เขตสุขภาพที่ 6



กรมควบคุมโรค
สำนักงานป้องกันควบคุมโรคที่ 6 จังหวัดชลบุรี

สรุปเหตุการณ์โรคและภัยสุขภาพ

ประจำเดือน พฤศจิกายน 2564



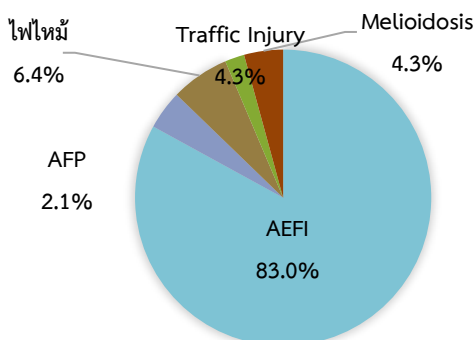
รูปที่ 16 จำนวนเหตุการณ์โรคและภัยที่ได้รับแจ้ง แยกรายจังหวัด เขตสุขภาพที่ 6

โรคและภัยสุขภาพที่ได้รับแจ้งประจำเดือน พฤศจิกายน 2564 เขตสุขภาพที่ 6

- ข้อมูลจากโปรแกรมตรวจสอบข่าวการระบาด (Event Base Surveillance) มีเหตุการณ์โรคและภัยสุขภาพที่ได้รับแจ้ง **จำนวน 47 เหตุการณ์** ในพื้นที่จังหวัดชลบุรี 20 สมุทรปราการ 8 ระยอง 5 จันทบุรีและสระแก้ว 4 ฉะเชิงเทรา 3 ตราด 2 และปราจีนบุรี 1 เหตุการณ์

ที่มา : โปรแกรมตรวจสอบข่าวการระบาดระดับเขต กองระบาดวิทยา กรมควบคุมโรค

ร้อยละของเหตุการณ์โรคและภัยสุขภาพแบ่งตามกลุ่มโรค



กลุ่มโรคที่พบ คือ การไม่พึงประสงค์จากวัคซีน คิดเป็นร้อยละ 83 เพลิงไหม้อาคาร คิดเป็นร้อยละ 6.4 Traffic Injury และ Melioidosis คิดเป็นร้อยละ 4.3 และ AFP คิดเป็นร้อยละ 2.1

รูปที่ 17 ร้อยละของกลุ่มโรคและภัยที่ได้รับแจ้ง ประจำเดือน พฤศจิกายน 2564 เขตสุขภาพที่ 6



กรมควบคุมโรค

Department Disease of Control

สำนักงานป้องกันควบคุมโรคที่ 6 จังหวัดชลบุรี
29/85 ถนนวชิรปราการ ตำบลบ้านสวน อำเภอเมือง จังหวัดชลบุรี 20000
โทรศัพท์ 0-3827-1881-2 โทรสาร 0-3827-4862

กลุ่มระบาดวิทยาและตอบโต้โรคภาวะฉุกเฉินทางสาธารณสุข

ผู้จัดทำ : นายเหมวิชย์ แนนหนา

ผู้ตรวจรายงาน : นางมนตริยา อุ่นเทียมโสสม , นางวัลภา ศรีสุภาพ โทร : 038-277057 ต่อ 118, 132

E-mail : satdpc6@gmail.com Website : <http://223.27.246.196/epizone/>