



กลุ่มระบาดวิทยาและตอบโต้โรคภาวะฉุกเฉินทางด้านสาธารณสุข
สำนักงานป้องกันควบคุมโรคที่ 6 จังหวัดชลบุรี

The Office of Disease Prevention and Control 6 Chonburi

กรมควบคุมโรค
สำนักงานป้องกันควบคุมโรคที่ 6 จังหวัดชลบุรี

ประจำเดือน มีนาคม 2565

รายงานเฝ้าระวังทางระบาดวิทยา เขตสุขภาพที่ 6 Epidemiology Surveillance Report Region 6



สรุปรายงานสถานการณ์โรคที่ต้องเฝ้าระวังทางระบาดวิทยา

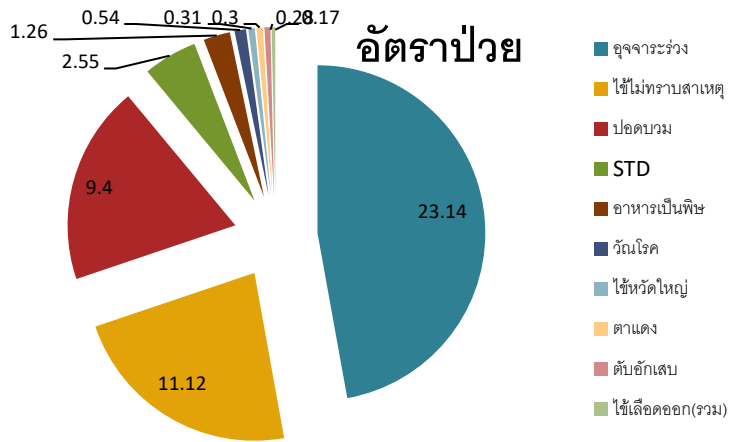
- อัตราป่วยด้วยโรคที่ต้องเฝ้าระวัง 10 อันดับแรก เขตสุขภาพที่ 6 หน้า 1
- โรคไข้เลือดออก หน้า 2
- โรคอาหารเป็นพิษ หน้า 3
- โรคมือ เท้า ปาก หน้า 4
- โรคไข้หวัดใหญ่ หน้า 5
- โรคติดต่อทางเพศสัมพันธ์ หน้า 6
- การเฝ้าระวังโรคหัด หน้า 7
- สรุปเหตุการณ์โรคและภัยสุขภาพ ประจำเดือน มีนาคม 2565 หน้า 8

สรุปสถานการณ์โรคและภัยในเขตสุขภาพที่ 6

ประจำเดือน มีนาคม 2565

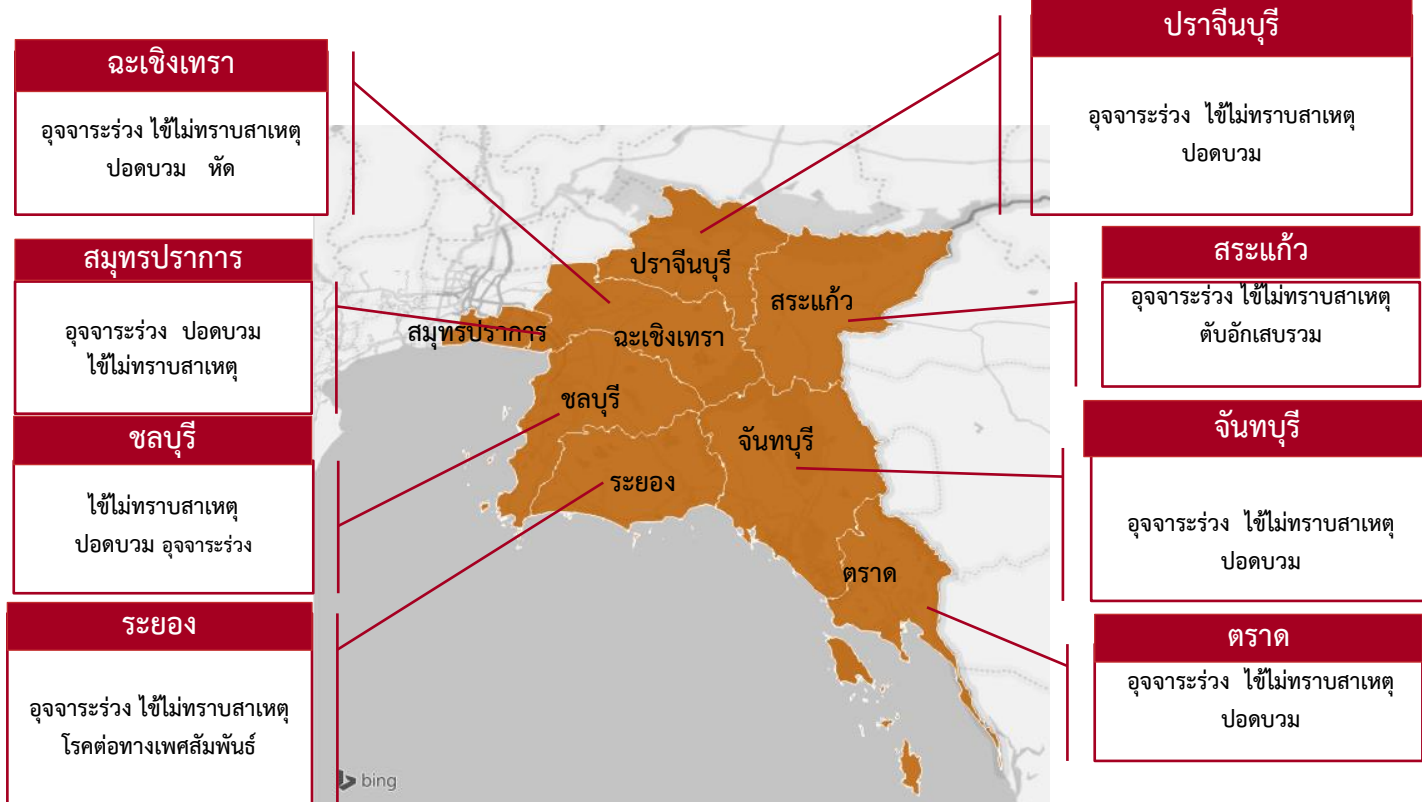
รูปที่ 1 อัตราป่วยด้วยโรคที่ต้องเฝ้าระวัง 10 อันดับแรก เขตสุขภาพที่ 6

วันที่ 1 มกราคม - 26 มีนาคม 2565 สำนักงานป้องกันควบคุมโรคที่ 6 จังหวัดชลบุรี ได้รับรายงานข้อมูลการเฝ้าระวังทางระบาดวิทยาจาก 8 จังหวัด จำนวนทั้งหมด 16,630 ราย



ที่มา : รายงาน 506 สำนักงานป้องกันควบคุมโรคที่ 6 จ. ชลบุรี

รูปที่ 2 โรคสำคัญที่ต้องเฝ้าระวังในระบบรายงาน 506 แต่ละจังหวัด เขตสุขภาพที่ 6



หมายเหตุ : รายชื่อโรคที่ต้องเฝ้าระวัง รวบรวมจากข้อมูลของโรคที่มีอัตราป่วยสูงสุด 3 อันดับ ของแต่ละจังหวัด ระดับเขต หรือ โรคที่มีอัตราป่วยสูงสุดเป็น 5 อันดับแรกของประเทศ



โรคไข้เลือดออก

ข้อมูล ณ วันที่ 26 มีนาคม 2565

กรมควบคุมโรค

สำนักงานป้องกันควบคุมโรคที่ 6 จังหวัดชลบุรี

สถานการณ์โรคไข้เลือดออกประเทศไทย

- ❑ รายงานผู้ป่วยสะสม จำนวน 727 ราย อัตราป่วย 1.10 ต่อประชากรแสนคน มีผู้เสียชีวิต 2 ราย อัตราป่วยตาย ร้อยละ - อัตราส่วนเพศชายต่อเพศหญิง เท่ากับ 1:0.95
- ❑ เขตสุขภาพที่มีอัตราป่วยต่อประชากรแสนคนสูงสุด 3 อันดับ คือ เขตสุขภาพที่ 5 (2.68) เขตสุขภาพที่ 13 (2.53) และเขตสุขภาพที่ 6 (1.44)
- ❑ จังหวัดที่มีอัตราป่วยต่อประชากรแสนคนสะสมสูงสุด 5 อันดับ คือ แม่ฮ่องสอน (15.39) นครปฐม (7.92) ชุมพร(4.32) พัทลุง (3.83) และประจวบคีรีขันธ์ (3.25)



อัตราต่อแสนประชากร

0	0.01-0.20	0.21-0.40
0.41-0.60	0.61-0.80	0.81-1

***wk.11

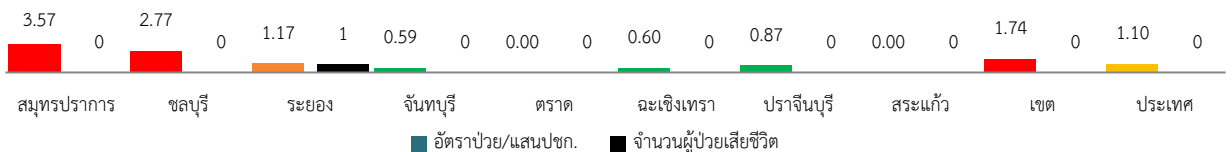
ที่มา : รายงาน 506 กองระบาดวิทยา กรมควบคุมโรค

สถานการณ์โรคไข้เลือดออกเขตสุขภาพที่ 6

ที่มา : รายงาน 506 กลุ่มระบาดวิทยาฯ สคร.6 ชลบุรี

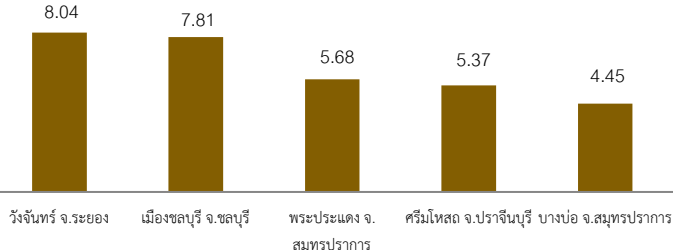
- ❑ รายงานผู้ป่วยสะสม จำนวน 94 ราย อัตราป่วยต่อประชากรแสนคน เท่ากับ 1.74 เป็นลำดับที่ 3 ของประเทศ มีผู้เสียชีวิต 1 ราย อัตราป่วยตายร้อยละ -
- ❑ กลุ่มอายุที่พบอัตราป่วยสูงสุด คือ กลุ่มอายุ 15-24 ปี ร้อยละ 23.38 รองลงมาคือกลุ่มอายุ 10-14 ปี ร้อยละ 19.67 และ กลุ่มอายุ 5-9 ปี ร้อยละ 14.86
- ❑ สัดส่วนอาชีพที่พบผู้ป่วยมากที่สุดคือ นักเรียน ร้อยละ 42.55 รองลงมาคือ ไม่ทราบอาชีพ/ในปกครอง ร้อยละ 31.91 และรับจ้าง ร้อยละ 23.4 ตามลำดับ

อัตราป่วยต่อประชากรแสนคน

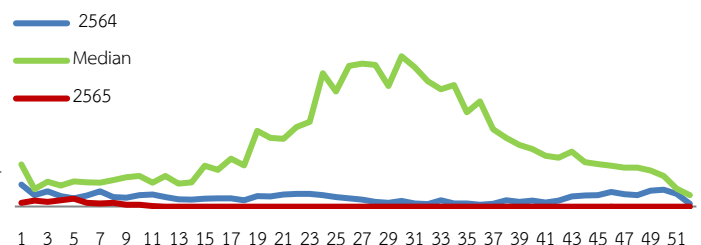


รูปที่ 3 อัตราป่วยต่อประชากรแสนคนโรคไข้เลือดออก แยกรายจังหวัด เขตสุขภาพที่ 6

อัตราป่วยต่อประชากรแสนคน



รูปที่ 4 อัตราป่วยด้วยโรคไข้เลือดออก แยกรายอำเภอสูงสุด 5 อันดับ เขตสุขภาพที่ 6



รูปที่ 5 กราฟรายสัปดาห์แสดงจำนวนผู้ป่วยโรคไข้เลือดออก



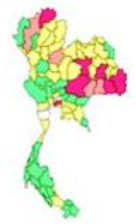
กรมควบคุมโรค
สำนักงานป้องกันควบคุมโรคที่ 6 จังหวัดชลบุรี

โรคอาหารเป็นพิษ

ข้อมูล ณ วันที่ 28 มีนาคม 2565

สถานการณ์โรคอาหารเป็นพิษประเทศไทย

- ❑ รายงานผู้ป่วยสะสม จำนวน 13,213 ราย อัตราป่วย 19.97 ต่อประชากรแสนคน ยังไม่พบผู้เสียชีวิต อัตราส่วนเพศชายต่อเพศหญิง 1 : 1.69
- ❑ เขตสุขภาพที่มีอัตราป่วยต่อประชากรแสนคนสูงสุด 3 อันดับ คือ เขตสุขภาพที่ 10 (48.02) เขตสุขภาพที่ 7 (43.97) และเขตสุขภาพที่ 1 (34.40)
- ❑ จังหวัดที่มีอัตราป่วยต่อประชากรแสนคนสะสมสูงสุด 5 อันดับ แรกคือ ร้อยเอ็ด (72.14) มุกดาหาร (67.71) ศรีสะเกษ (63.53) อำนาจเจริญ (60.05) และเชียงราย (59.07) ***wk.12



อัตราต่อแสนประชากร
□ 0 □ 0.01-0.1 □ >0.1-0.5
■ >0.5-1 ■ >1-1.5 ■ >1.5

ที่มา : รายงาน 506 กองระบาดวิทยา กรมควบคุมโรค

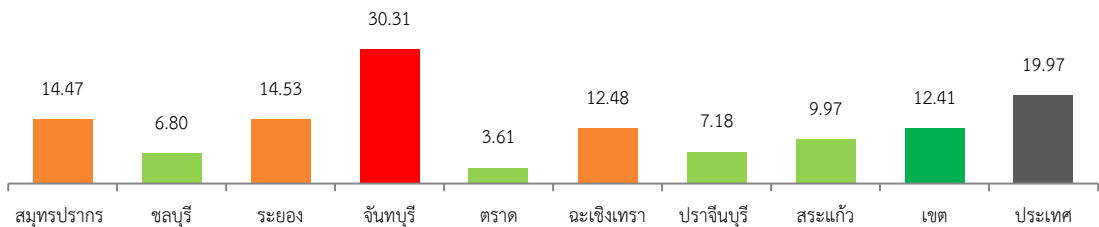
สถานการณ์โรคอาหารเป็นพิษเขตสุขภาพที่ 6

ที่มา : รายงาน 506 กลุ่มระบาดวิทยา สคร.6 ชลบุรี

- ❑ รายงานผู้ป่วยสะสม จำนวน 671 ราย อัตราป่วย 12.41 ต่อประชากรแสนคน เป็นอันดับ 9 ของประเทศ ยังไม่พบผู้เสียชีวิต
- ❑ กลุ่มอายุที่พบอัตราป่วยสูงสุด คือกลุ่มอายุ 15-24 ปี ร้อยละ 14.64 กลุ่มอายุ 25-34 ปี ร้อยละ 14.22 และกลุ่มอายุ 35-44 ปี ร้อยละ 11.16
- ❑ สัดส่วนอาชีพที่พบผู้ป่วยมากที่สุดคือ รับจ้าง ร้อยละ 40.83 รองลงมาคือ นักเรียน ร้อยละ 27.42 และไม่ทราบอาชีพ/ในปกครอง ร้อยละ 15.25 ตามลำดับ

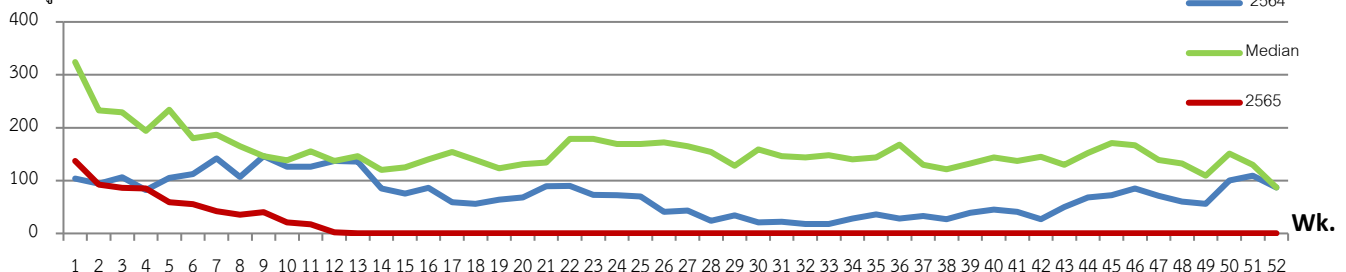
อัตราป่วยต่อประชากร

แสนคน



รูปที่ 6 อัตราป่วยต่อประชากรแสนคนโรคไข้อาหารเป็นพิษ แยกรายจังหวัด เขตสุขภาพที่ 6

จำนวนผู้ป่วย



รูปที่ 7 กราฟรายเดือนแสดงจำนวนผู้ป่วยโรคอาหารเป็นพิษ เขตสุขภาพที่ 6



โรคมือ เท้า ปาก

กรมควบคุมโรค
สำนักงานป้องกันควบคุมโรคที่ 6 จังหวัดชลบุรี

ข้อมูล ณ วันที่ 26 มีนาคม 2565

สถานการณ์โรคมือ เท้า ปากประเทศไทย

- รายงานผู้ป่วยสะสม จำนวน 510 ราย อัตราป่วย 0.77 ต่อประชากรแสนคน ยังไม่พบผู้เสียชีวิต อัตราส่วนเพศชายต่อเพศหญิง 1 : 0.85
- เขตสุขภาพที่มีอัตราป่วยต่อประชากรแสนคนสูงสุด 3 อันดับ คือ เขตสุขภาพที่ 1 (3.27) เขตสุขภาพที่ 2 (1.10) และเขตสุขภาพที่ 13 (1.01)
- จังหวัดที่มีอัตราป่วยต่อประชากรแสนคนสะสมสูงสุด 5 อันดับแรกคือ เชียงราย (8.09) พะเยา (6.67) น่าน (3.78) มุกดาหาร (3.41) และตาก (2.96)

***wk.12



อัตราต่อแสนประชากร
0 0.01-0.20 0.21-0.40 0.41-0.60 0.61-0.80 0.81-1

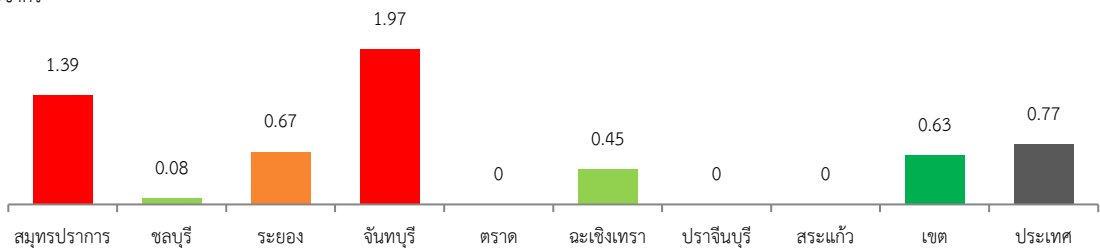
ที่มา : รายงาน 506 กองระบาดวิทยา กรมควบคุมโรค

สถานการณ์โรคมือเท้าปากเขตสุขภาพที่ 6

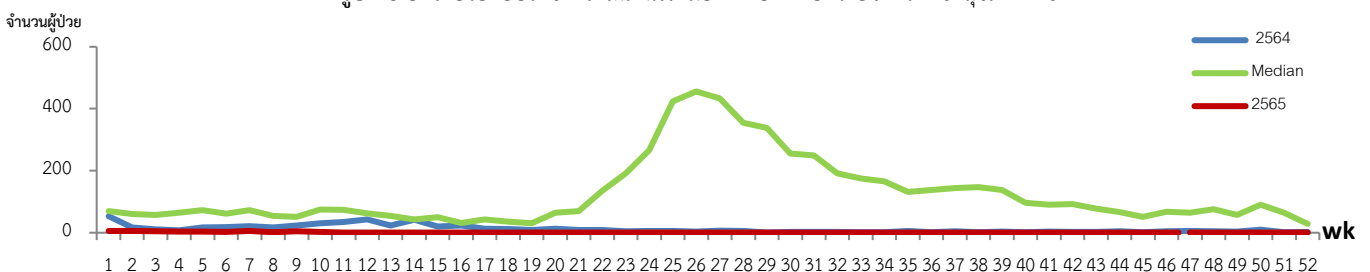
ที่มา : รายงาน 506 กลุ่มระบาดวิทยา สคร.6 ชลบุรี

- รายงานผู้ป่วยสะสม จำนวน 34 ราย อัตราป่วย 0.63 ต่อประชากรแสนคน เป็นอันดับ 6 ของประเทศ ยังไม่พบผู้เสียชีวิต
- กลุ่มอายุที่พบอัตราป่วยสูงสุด คือ กลุ่มอายุ 1 ปี ร้อยละ 35.29 รองลงมาคือกลุ่มอายุ 2 ปี ร้อยละ 26.47 และกลุ่มอายุ <1 ปี ร้อยละ 17.65
- สัดส่วนอาชีพที่พบผู้ป่วยมากที่สุดคือ ไม่ทราบอาชีพ/ในปกครอง ร้อยละ 85.29 รองลงมาคือ นักเรียน ร้อยละ 8.82 และรับจ้าง ร้อยละ 5.88

อัตราป่วยต่อประชากร
แสนคน



รูปที่ 8 อัตราป่วยต่อประชากรแสนคนโรคมือ เท้า ปาก แยกรายจังหวัด เขตสุขภาพที่ 6



รูปที่ 9 กราฟรายสัปดาห์แสดงจำนวนผู้ป่วยโรคมือ เท้า ปาก เขตสุขภาพที่ 6



กรมควบคุมโรค
สำนักงานป้องกันควบคุมโรคที่ 6 จังหวัดชลบุรี

โรคไข้หวัดใหญ่

ข้อมูล ณ วันที่ 26 มีนาคม 2565

สถานการณ์โรคไข้หวัดใหญ่ประเทศไทย

- ❑ รายงานผู้ป่วยสะสม จำนวน 1,140 ราย อัตราป่วย 1.72 ต่อประชากรแสนคน ยังไม่พบผู้เสียชีวิต อัตราส่วนเพศชายต่อเพศหญิง 1 : 0.95
- ❑ เขตสุขภาพที่มีอัตราป่วยต่อประชากรแสนคนสูงสุด 3 อันดับ คือ เขตสุขภาพที่ 2 (4.70) เขตสุขภาพที่ 10 (4.36) และเขตสุขภาพที่ 1 (4.27)
- ❑ จังหวัดที่มีอัตราป่วยต่อประชากรแสนคนสะสมสูงสุด 5 อันดับแรกคือ เชียงราย (11.17) นราธิวาส (9.88) พิษณุโลก (7.55) สุโขทัย (7.00) และอุบลราชธานี (5.51) ***wk.12



อัตราต่อแสนประชากร
0 0.01-0.20 0.21-0.40 0.41-0.60 0.61-0.80 0.81-1

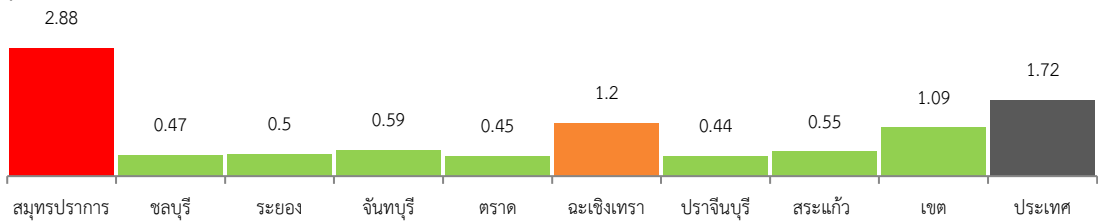
ที่มา : รายงาน 506 กองระบาดวิทยา กรมควบคุมโรค

สถานการณ์โรคไข้หวัดใหญ่เขตสุขภาพที่ 6

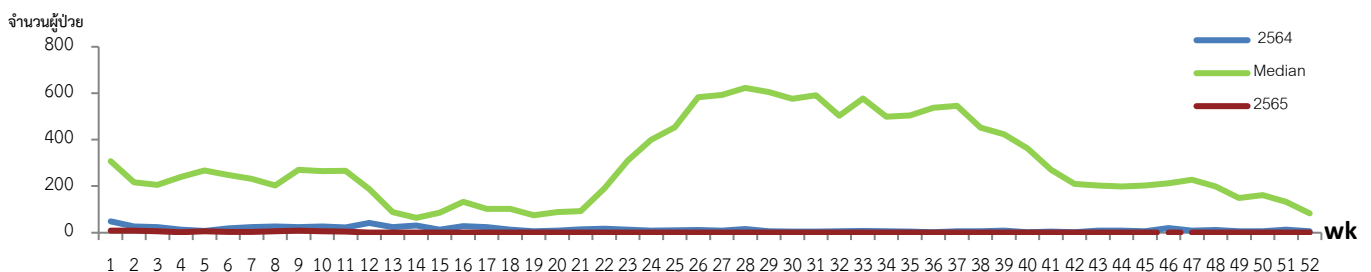
ที่มา : รายงาน 506 กลุ่มระบาดวิทยา สคร.6 ชลบุรี

- ❑ รายงานผู้ป่วยสะสม จำนวน 59 ราย อัตราป่วย 1.09 ต่อประชากรแสนคน เป็นอันดับ 9 ของประเทศ ยังไม่พบผู้เสียชีวิต
- ❑ กลุ่มอายุที่พบอัตราป่วยสูงสุด คือ กลุ่มอายุ 0-4 ปี ร้อยละ 10.88 รองลงมาคือกลุ่มอายุ 15-24 ปี ร้อยละ 10.61 และกลุ่มอายุ 5-9 ปี ร้อยละ 8.60
- ❑ สัดส่วนอาชีพที่พบผู้ป่วยมากที่สุดคือ ไม่ทราบอาชีพ/ในปกครอง ร้อยละ 49.15 รองลงมาคือนักเรียนร้อยละ 22.03 และรับจ้าง ร้อยละ 20.34

อัตราป่วยต่อประชากร
แสนคน



รูปที่ 10 อัตราป่วยต่อประชากรแสนคนโรคไข้หวัดใหญ่ แยกรายจังหวัด เขตสุขภาพที่ 6



รูปที่ 11 กราฟรายสัปดาห์แสดงจำนวนผู้ป่วยโรคไข้หวัดใหญ่ เขตสุขภาพที่ 6



กรมควบคุมโรค

สำนักชานป้องกันควบคุมโรคที่ 6 จังหวัดชลบุรี

โรคติดต่อทางเพศสัมพันธ์

ข้อมูล ณ วันที่ 28 มีนาคม 2565

สถานการณ์ระดับประเทศ

- ❑ รายงานผู้ป่วยสะสม จำนวน 4,725 ราย อัตราป่วย 7.14 ต่อประชากรแสนคน ยังไม่พบผู้เสียชีวิต อัตราส่วนเพศชายต่อเพศหญิง 1 : 0.70
- ❑ เขตสุขภาพที่มีอัตราป่วยต่อประชากรแสนคนสูงสุด 3 อันดับ คือ เขตสุขภาพที่ 13 (19.79) เขตสุขภาพที่ 1 (11.78) และเขตสุขภาพที่ 6 (10.89)
- ❑ จังหวัดที่มีอัตราป่วยต่อประชากรแสนคนสะสมสูงสุด 5 อันดับแรกคือ เชียงราย (23.95) ภูเก็ต (23.16) กรุงเทพฯ (19.79) เพชรบูรณ์ (17.17) และศรีสะเกษ (16.81) ***wk.12



อัตราต่อแสนประชากร

□ 0	■ 0.01-0.1	■ >0.1-0.5
■ >0.5-1	■ >1-1.5	■ >1.5

ที่มา : รายงาน 506 กองระบาดวิทยา กรมควบคุมโรค

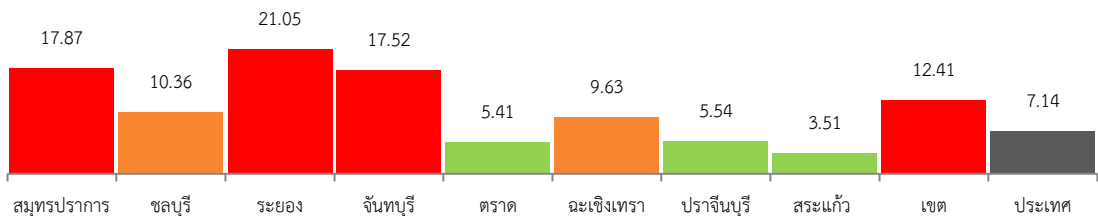
สถานการณ์โรคติดต่อทางเพศสัมพันธ์เขตสุขภาพที่ 6

ที่มา : รายงาน 506 กลุ่มระบาดวิทยา สคร.6 ชลบุรี

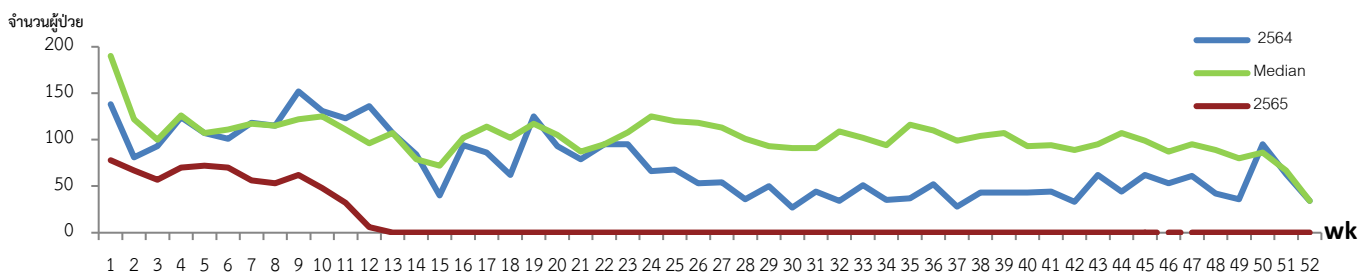
- ❑ รายงานผู้ป่วยสะสม จำนวน 671 ราย อัตราป่วย 12.41 ต่อประชากรแสนคน เป็นอันดับ 3 ของประเทศ ยังไม่พบผู้เสียชีวิต
- ❑ กลุ่มอายุที่พบอัตราป่วยสูงสุด คือ กลุ่มอายุ 15-24 ปี ร้อยละ 40.80 รองลงมาคือกลุ่มอายุ 25-34 ปี ร้อยละ 24.68 และกลุ่มอายุ 35-44 ปี ร้อยละ 12.30
- ❑ สัดส่วนอาชีพที่พบผู้ป่วยมากที่สุดคือ อาชีพรับจ้าง ร้อยละ 53.5 รองลงมาคือ ไม่ทราบอาชีพ/ในปกครอง ร้อยละ 19.08 และนักเรียน ร้อยละ 15.95

อัตราป่วยต่อประชากร

แสนคน



รูปที่ 12 อัตราป่วยต่อประชากรแสนคนโรคติดต่อทางเพศสัมพันธ์ แยกรายจังหวัด เขตสุขภาพที่ 6



รูปที่ 13 กราฟรายสัปดาห์แสดงจำนวนผู้ป่วยโรคติดต่อทางเพศสัมพันธ์ 5 โรคหลัก เขตสุขภาพที่ 6



กรมควบคุมโรค
สำนักงานป้องกันควบคุมโรคที่ 6 จังหวัดชลบุรี

การเฝ้าระวังโรคหัด

ข้อมูล ณ วันที่ 26 มีนาคม 2565

ข้อมูลการเฝ้าระวังระดับประเทศ

- ❑ รายงานผู้ป่วยสะสม จำนวน 22 ราย อัตราป่วย 0.03 ต่อประชากรแสนคน ยังไม่พบผู้เสียชีวิต อัตราส่วนเพศชายต่อเพศหญิง 1 : 0.83
- ❑ เขตสุขภาพที่มีอัตราป่วยต่อประชากรแสนคนสูงสุด 3 อันดับ คือ เขตสุขภาพที่ 13 (0.07) เขตสุขภาพที่ 3 (0.07) และเขตสุขภาพที่ 13 (0.07)
- ❑ จังหวัดที่มีอัตราป่วยต่อประชากรแสนคนสะสมสูงสุด 5 อันดับแรกคือ ระนอง (0.51) นราธิวาส (0.37) ภูเก็ต (0.24) น่าน (0.21) และนครสวรรค์ (0.19) ***Wk.12



อัตราต่อแสนประชากร
0 0.01-0.20 0.21-0.40 0.41-0.60 0.61-0.80 0.81-1

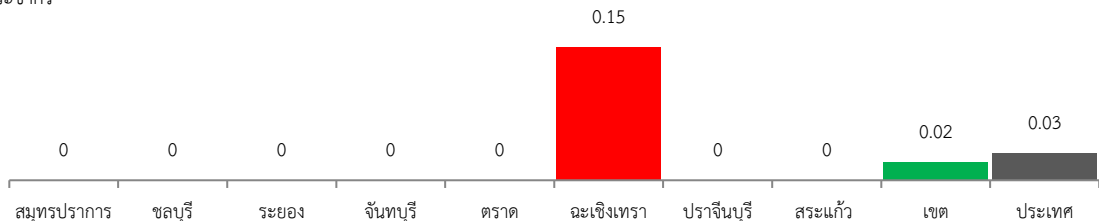
สถานการณ์โรคหัดเขตสุขภาพที่ 6

ที่มา : รายงาน 506 กลุ่มระบาดวิทยา สคร.6 ชลบุรี

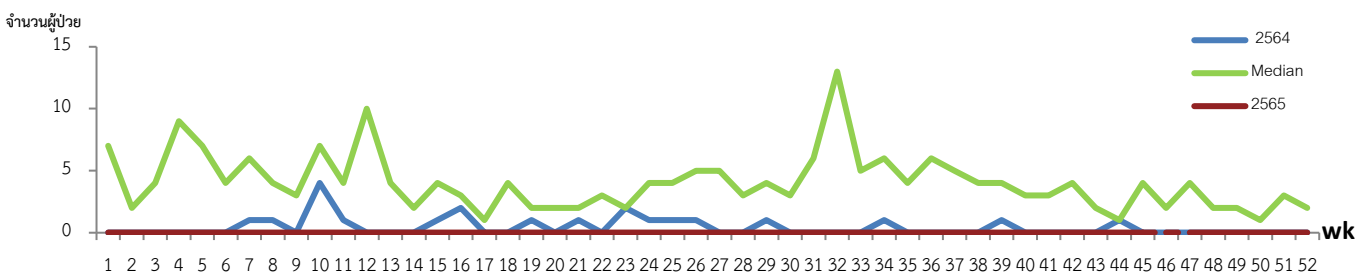
ที่มา : รายงาน 506 กองระบาดวิทยา กรมควบคุมโรค

- ❑ รายงานผู้ป่วยสะสม จำนวน 1 ราย อัตราป่วย 0.02 ต่อประชากรแสนคน เป็นอันดับ 8 ของประเทศ ยังไม่พบผู้เสียชีวิต
- ❑ กลุ่มอายุที่พบอัตราป่วยสูงสุด คือ กลุ่มอายุ 25-34 ปี ร้อยละ 100
- ❑ สัดส่วนอาชีพที่พบผู้ป่วยมากที่สุดคือ อาชีพข้าราชการ ร้อยละ 100

อัตราป่วยต่อประชากร
แสนคน



รูปที่ 12 อัตราป่วยต่อประชากรแสนคนโรคหัดแยกรายจังหวัด เขตสุขภาพที่ 6



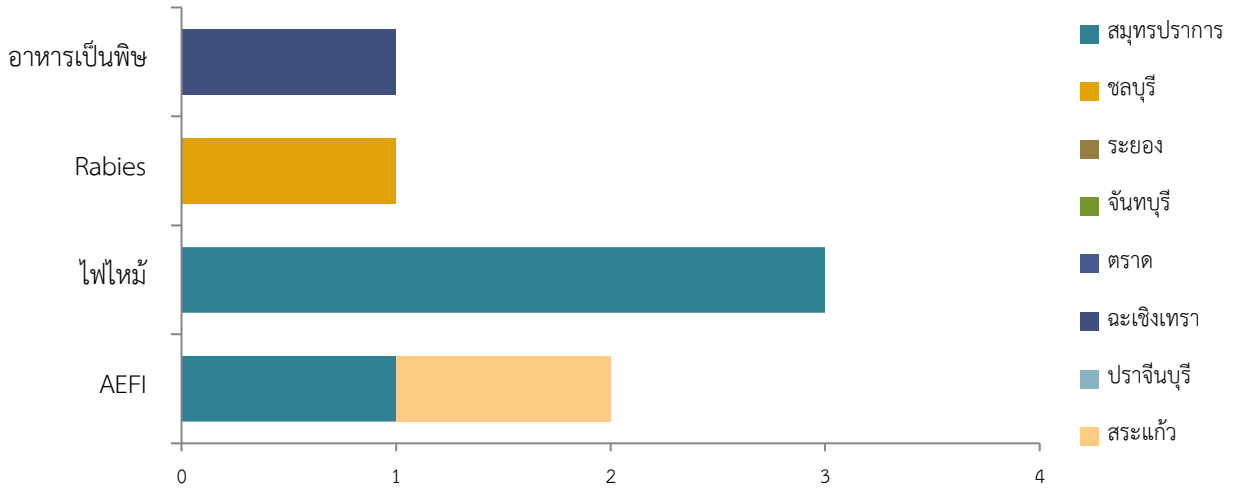
รูปที่ 13 กราฟรายสัปดาห์แสดงจำนวนผู้ป่วยโรคหัด เขตสุขภาพที่ 6



กรมควบคุมโรค
สำนักงานป้องกันควบคุมโรคที่ 6 จังหวัดชลบุรี

สรุปเหตุการณ์โรคและภัยสุขภาพ

ประจำเดือน มีนาคม 2565



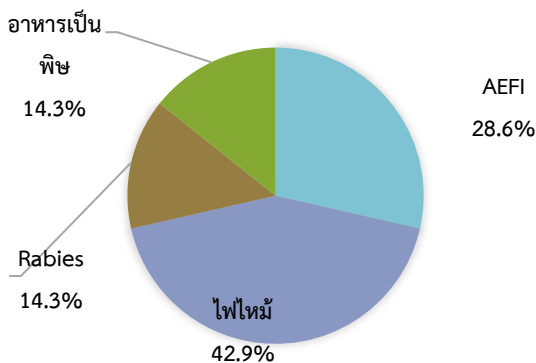
รูปที่ 16 จำนวนเหตุการณ์โรคและภัยที่ได้รับแจ้ง แยกรายจังหวัด เขตสุขภาพที่ 6

โรคและภัยสุขภาพที่ได้รับแจ้งประจำเดือน มีนาคม 2565 เขตสุขภาพที่ 6

- ข้อมูลจากโปรแกรมตรวจสอบข่าวการระบาด (Event Base Surveillance) มีเหตุการณ์โรคและภัยสุขภาพที่ได้รับแจ้ง **จำนวน 7 เหตุการณ์ จากพื้นที่ 4 จังหวัด** จังหวัดที่รายงานเหตุการณ์มากที่สุด คือ สมุทรปราการ 3 เหตุการณ์ รองลงมาคือ ชลบุรี 2 เหตุการณ์ ฉะเชิงเทราและสระแก้ว จังหวัดละ 1 เหตุการณ์ ส่วนจังหวัดปราจีนบุรี ระยอง จันทบุรีและตราด ไม่มีรายงานเหตุการณ์

ที่มา : โปรแกรมตรวจสอบข่าวการระบาดระดับเขต กองระบาดวิทยา กรมควบคุมโรค

ร้อยละของเหตุการณ์โรคและภัยสุขภาพ



เหตุการณ์และภัยสุขภาพที่พบ คือ ไฟไหม้ คิดเป็นร้อยละ 42.9 AEFI คิดเป็นร้อยละ 28.6 Rabiesและอาหารเป็นพิษ คิดเป็นร้อยละ 14.3

รูปที่ 17 ร้อยละของกลุ่มโรคและภัยที่ได้รับแจ้ง ประจำเดือน มีนาคม 2565 เขตสุขภาพที่ 6



กรมควบคุมโรค

Department Disease of Control

สำนักงานป้องกันควบคุมโรคที่ 6 จังหวัดชลบุรี
29/85 ถนนวิจิตรปราการ ตำบลบ้านสวน อำเภอเมือง จังหวัดชลบุรี 20000
โทรศัพท์ 0-3827-1881-2 โทรสาร 0-3827-4862

กลุ่มระบาดวิทยาและตอบโต้โรคภาวะฉุกเฉินทางสาธารณสุข

ผู้จัดทำ : นายเหมวิชย์ แนนหนา

ผู้ตรวจรายงาน : นางมนตริยา อุ่นเทียมโสสม , นางวัลภา ศรีสุภาพ โทร : 038-277057 ต่อ 118, 132

E-mail : satdpc6@gmail.com Website : <http://223.27.246.196/epizone/>