

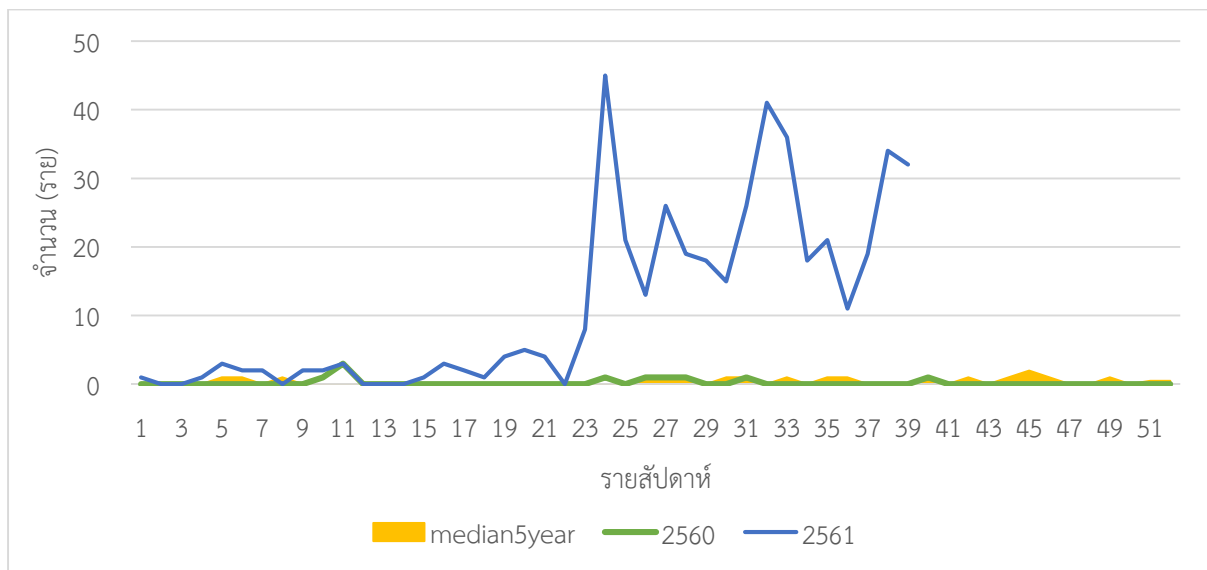


สถานการณ์โรคไข้ปวดข้อยุงลายประเทศไทย ประจำปีสัปดาห์ที่ 39/2561
ณ วันที่ 9 ตุลาคม พ.ศ. 2561

สำนักโรคติดต่อนำโดยแมลง กรมควบคุมโรค กระทรวงสาธารณสุข

โรคไข้ปวดข้อยุงลายหรือชิคุนกุนยา (Chikungunya fever) จากการรายงานในระบบเฝ้าระวังทางระบาดวิทยา ตั้งแต่ปี พ.ศ. 2556 - 2560 พบผู้ป่วยสูงสุดในปี พ.ศ. 2557 จำนวน 190 ราย อัตราป่วย 0.29 ต่อประชากรแสนคน แต่ในปี พ.ศ. 2558 - 2560 ผู้ป่วยลดลงอย่างต่อเนื่องและลดลงต่ำสุดในปี พ.ศ. 2560 จำนวน 10 ราย อัตราป่วย 0.01 ต่อประชากรแสนคน ยังไม่รายงานผู้เสียชีวิตจากโรคนี้

ข้อมูลตั้งแต่วันที่ 1 มกราคม - 9 ตุลาคม พ.ศ. 2561 พบผู้ป่วยสะสม 440 ราย อัตราป่วย 0.67 ต่อประชากรแสนคน สูงกว่าในรอบ 5 ปีที่ผ่านมาถึง 18 เท่า เป็นผู้ป่วยเพศหญิง 288 ราย เพศชาย 152 ราย อัตราส่วนเพศชายต่อเพศหญิงเท่ากับ 1 : 1.89 พบผู้ป่วยได้ทุกกลุ่มอายุ สูงสุดในกลุ่มอายุ 10-14 ปี อัตราป่วย 1.18 ต่อประชากรแสนคน รองลงมาคือ 25 - 29 ปี (1.03), 30 - 34 ปี (1.02) และ 20 - 24 ปี (0.95) ตามลำดับ ประกอบอาชีพรับจ้างหรือกรรมกรมากที่สุด ร้อยละ 33.18 รองลงมาคือนักเรียน (26.14) และงานบ้าน (13.86) แนวโน้มจำนวนผู้ป่วยรายสัปดาห์เป็นดังรูปที่ 1



รูปที่ 1 ผู้ป่วยโรคไข้ปวดข้อยุงลายรายสัปดาห์ ปี พ.ศ. 2560, 2561 เปรียบเทียบกับค่ามัธยฐาน 5 ปีย้อนหลัง สัปดาห์ที่ผ่านมา (3 - 9 ตุลาคม 2561) มีรายงานผู้ป่วยโรคไข้ปวดข้อยุงลายรายใหม่ จำนวน 61 ราย จาก 3 จังหวัด ได้แก่ สงขลา สตูล และนราธิวาส

ผู้ป่วยส่วนใหญ่อยู่ในภาคใต้ ได้แก่ จังหวัดสตูล นราธิวาส สงขลา ตรัง และกระบี่ อัตราป่วย 64.43, 20.21, 3.68, 1.25 และ 1.07 ต่อประชากรแสนคนตามลำดับ (ดังตารางที่ 1) และพบมากในช่วงฤดูฝนตามจำนวนประชากรยังมีรายงานผู้ป่วยอย่างต่อเนื่องตั้งแต่เดือนพฤษภาคมและสูงสุดในเดือนสิงหาคม ร้อยละ 29.09 รองลงมาคือกันยายน (21.59) กรกฎาคม (18.64) และมีธันวาคม (16.82) ตามลำดับ

ข้อมูลจากโปรแกรมตรวจสอบข่าวการระบาดระหว่างวันที่ 1 - 9 ตุลาคม 2561 ไม่มีเหตุการณ์ที่ได้รับแจ้ง

ตารางที่ 1 จำนวนผู้ป่วยและอัตราป่วยต่อประชากรแสนคนโรคไข้ปวดข้อยุงลาย รายจังหวัด อำเภอ ปี พ.ศ. 2561

จังหวัด	อำเภอ	จำนวน (ราย)	อัตราป่วยต่อประชากรแสนคน
สตูล	เมืองสตูล ควนโดน ท่าแพ ละงู ทุ่งหว้า	207	64.43
นราธิวาส	เมืองนราธิวาส ตากใบ ยี่งอ ระแงะ รือเสาะ ศรีสาคร แว้ง สุโหงโกลก สุโหงปาดี เจาะไอร้อง	160	20.21
สงขลา	เมืองสงขลา เทพา รัตภูมิ สะเตา หาดใหญ่ ควนเนียง บางกล่ำ คลองหอยโข่ง	52	3.68
ตรัง	กันตัง	8	1.25
กระบี่	เมืองกระบี่	5	1.07
ภูเก็ต	เมืองภูเก็ต	3	0.77
สุราษฎร์ธานี	เมืองสุราษฎร์ธานี	2	0.19
กรุงเทพมหานคร	เขตคลองเตย เขตจอมทอง	3	0.05

อ้างอิง : ข้อมูลผู้ป่วยโรคไข้ปวดข้อยุงลายจากระบบรายงานการเฝ้าระวังโรค 506 สำนักระบาดวิทยา

มาตรการและการเฝ้าระวังควบคุมโรค

- ดำเนินการสอบสวนและควบคุมโรคในพื้นที่ที่พบผู้ป่วย โดยการค้นหาผู้ป่วยเพิ่มเติมในชุมชน ค้นหาแหล่งติดเชื้อจากการสอบถามประวัติเดินทางหรือการอยู่อาศัยเป็นระยะเวลาเท่ากับระยะฟักตัวของโรคก่อนวันเริ่มป่วย สอบสวนหาปัจจัยเสี่ยงคือความชุกชุมยุงลาย

- ป้องกันและควบคุมโรคเช่นเดียวกับโรคไข้เลือดออก คือ เน้นที่การทำลายแหล่งเพาะพันธุ์ยุง แหล่งน้ำขังที่ยุงลายสามารถวางไข่ได้และพ่นสารเคมีเพื่อกำจัดยุงตัวเต็มวัยเป็นมาตรการเสริม ซึ่งจะดำเนินการต่อเนื่องในวันที่ 0, 3, 7, 14, 21, และ 28 นับจากวันที่ได้รับแจ้งผู้ป่วย