



สถานการณ์โรคไข้ปวดข้อยุงลายประเทศไทย ประจำปีพ.ศ. 49/2561
ณ วันที่ 18 ธันวาคม พ.ศ. 2561

สำนักโรคติดต่อ นำโดยแมลง กรมควบคุมโรค กระทรวงสาธารณสุข

โรคไข้ปวดข้อยุงลายหรือชิคุนกุนยา (Chikungunya fever) จากการรายงานในระบบเฝ้าระวังทางระบาดวิทยา ตั้งแต่ปี พ.ศ. 2556 - 2560 พบผู้ป่วยสูงสุดในปี พ.ศ. 2557 อัตราป่วย 0.29 ต่อประชากรแสนคน แต่ในปี พ.ศ. 2558 - 2560 ผู้ป่วยลดลงอย่างต่อเนื่องและต่ำสุดในปี พ.ศ. 2560 อัตราป่วย 0.01 ต่อประชากรแสนคน ยังไม่รายงานผู้เสียชีวิตจากโรคนี้

ข้อมูลตั้งแต่วันที่ 1 มกราคม 2561 - 18 ธันวาคม 2561 พบผู้ป่วยสะสม 2,383 ราย อัตราป่วย 3.63 ต่อประชากรแสนคน สูงกว่าในรอบ 5 ปีที่ผ่านมาถึง 98 เท่า เป็นเพศหญิง 1,467 ราย เพศชาย 916 ราย อัตราส่วนเพศชายต่อเพศหญิงเท่ากับ 1 : 1.60 พบได้ทุกกลุ่มอายุ สูงสุดในวัยเรียน อายุ 10 - 14 ปี อัตราป่วย 5.78 ต่อประชากรแสนคน รองลงมาเป็นกลุ่มวัยทำงาน อายุ 25 - 29 ปี (5.49) อายุ 30 - 34 ปี (5.00) อายุ 20 - 24 ปี (4.61) และ 15 - 19 ปี (4.49) สัดส่วนอาชีพรับจ้างสูงสุด ร้อยละ 37.52 รองลงมาคือนักเรียน (27.91%) และงานบ้าน (11.20%)

พบผู้ป่วยได้ตลอดทั้งปี โดยเฉพาะในช่วงฤดูฝนมีรายงานผู้ป่วยอย่างต่อเนื่องตั้งแต่เดือนพฤษภาคมและสูงสุดในเดือนพฤศจิกายน 1,156 ราย รองลงมาคือธันวาคม 577 ราย และตุลาคม 225 ราย พบต่ำสุดในเดือนมกราคมและเมษายน เดือนละ 4 ราย เป็นผู้ป่วยนอกเขตเทศบาลร้อยละ 52.79 และในเขตเทศบาล (47.21%) ส่วนใหญ่อยู่ในภาคใต้ อัตราป่วย 25.21 ต่อประชากรแสนคน และภาคกลาง (0.07) มีรายงานผู้ป่วยจากทั้งหมด 13 จังหวัด 10 จังหวัด อยู่ในพื้นที่ภาคใต้ สูงสุดที่จังหวัดสงขลา อัตราป่วย 110.54 ต่อประชากรแสนคน รองลงมาคือสตูล (70.40) และนราธิวาส (34.10) (ดังตารางที่ 1)

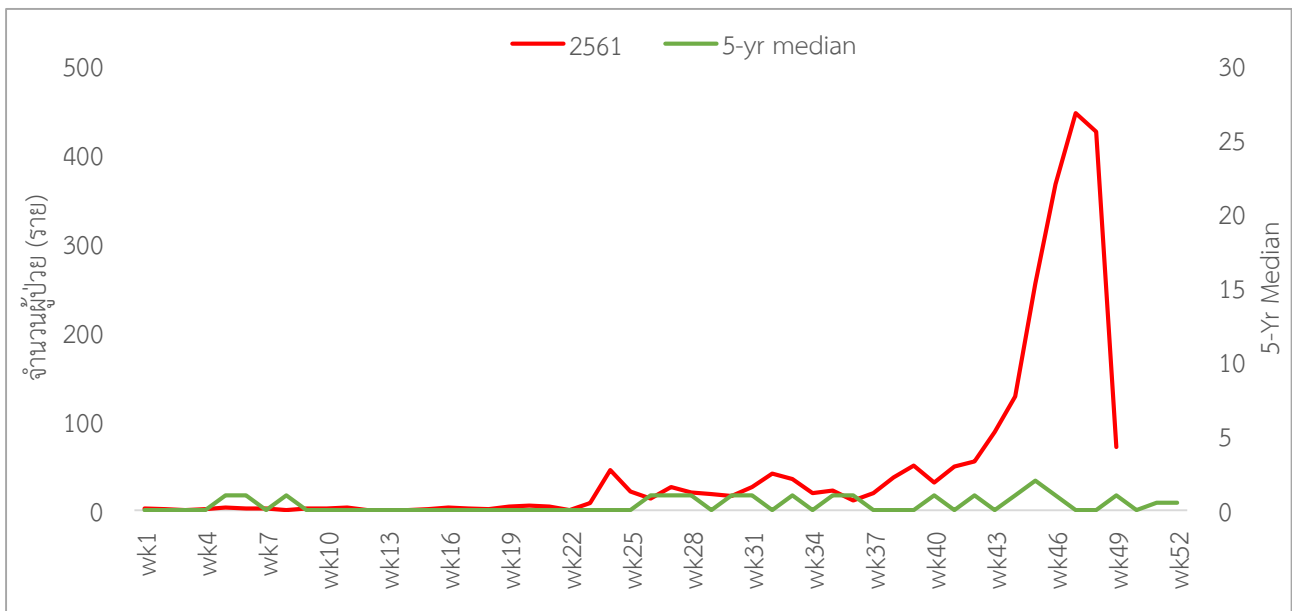
ตารางที่ 1 จำนวนและอัตราป่วยต่อประชากรแสนคนโรคไข้ปวดข้อยุงลาย รายจังหวัด และอำเภอที่พบผู้ป่วย พ.ศ. 2561

จังหวัด	อำเภอ	จำนวน (ราย)	อัตราป่วยต่อประชากรแสนคน
สงขลา	เมืองสงขลา สทิงพระ จะนะ เทพา สะบ้าย้อย กระแสสินธุ์ รัตภูมิ สะเดา หาดใหญ่ นาทม่อม ควนเนียง บางกล่ำ สิงหนคร คลองหอยโข่ง นาทวี ระโนด	1,577	110.54
สตูล	เมืองสตูล ควนโดน ท่าแพ ละงู ฟุ่งหว้า	226	70.40
นราธิวาส	เมืองนราธิวาส ตากใบ บาเจาะ ยี่งอ ระแงะ รือเสาะ ศรีสาคร แวมัง สุโหลงโลก สุโหลงปาดิ เจาะไอร้อง	270	34.10
ปัตตานี	เมืองปัตตานี โคกโพธิ์ หนองจิก ยะหริ่ง ปะนา-ระเระ มายอ สายบุรี ไม้แก่น ยะรัง ฟุ่งยางแดง	136	19.32
ภูเก็ต	เมืองภูเก็ต ถลาง	73	18.55
ตรัง	เมืองตรัง กันตัง ห้วยยอด วังวิเศษ ย่านตาขาว ปะเหลียน นาโยง	45	7.02
พัทลุง	เมืองพัทลุง ควนขนุน ปากพะยูน ป่าบอน ป่าพะยอม	21	4.01
ยะลา	เมืองยะลา ธารโต	9	1.72

จังหวัด	อำเภอ	จำนวน (ราย)	อัตราป่วยต่อประชากรแสนคน
กระบี่	เมืองกระบี่ เกาะลันตา	8	1.72
ประจวบคีรีขันธ์	ปราณบุรี	3	0.57
กรุงเทพมหานคร	เขตดุสิต เขตคลองเตย เขตยานนาวา เขต- จอมทอง เขตบางกะปิ เขตสวนหลวง	12	0.21
สุราษฎร์ธานี	เมืองสุราษฎร์ธานี	2	0.19
นนทบุรี	เมืองนนทบุรี	1	0.08

อ้างอิง : ข้อมูลผู้ป่วยโรคไข้วัดข้อมูลจาก รง 506 สำนักระบาดวิทยา

สัปดาห์ที่ผ่านมา (12 - 18 ธันวาคม 2561) มีรายงานผู้ป่วยโรคไข้วัดข้อมูลรายใหม่ จำนวน 240 ราย จาก 8 จังหวัด ได้แก่ กรุงเทพมหานคร กระบี่ สงขลา ตรัง พัทลุง ปัตตานี ยะลา และนราธิวาส แนวโน้มจำนวนผู้ป่วยรายสัปดาห์เป็นดังรูปที่ 1



รูปที่ 1 ผู้ป่วยโรคไข้วัดข้อมูลรายสัปดาห์ ปี พ.ศ. 2560, 2561 เปรียบเทียบกับค่ามัธยฐาน 5 ปีย้อนหลัง

ข้อมูลจากโปรแกรมตรวจสอบข่าวการระบาดระหว่างวันที่ 12 - 18 ธันวาคม 2561 ไม่มีเหตุการณ์ที่ได้รับแจ้ง

มาตรการเฝ้าระวังควบคุมโรค

1. ดำเนินการสอบสวนและควบคุมโรคในพื้นที่ที่พบผู้ป่วย โดยการค้นหาผู้ป่วยเพิ่มเติมในชุมชน ค้นหาแหล่งติดเชื้อจากการสอบถามประวัติเดินทางหรือการอยู่อาศัยเป็นระยะเวลาเท่ากับระยะฟักตัวของโรคก่อนวันเริ่มป่วย สอบสวนหาปัจจัยเสี่ยงคือความชุกชุมยุ่งคลา

2. ป้องกันและควบคุมโรคเช่นเดียวกับโรคไข้เลือดออก คือ เน้นที่การทำลายแหล่งเพาะพันธุ์ยุง แหล่งน้ำขังที่ยุงลายสามารถวางไข่ได้และพ่นสารเคมีเพื่อกำจัดยุงตัวเต็มวัยเป็นมาตรการเสริมซึ่งจะดำเนินการต่อเนื่องในวันที่ 0, 3, 7, 14, 21, และ 28 นับจากวันที่ได้รับแจ้งผู้ป่วย

การประเมินความเสี่ยง

สถานการณ์โรคไข้วัดข้อมูลรายสัปดาห์นี้ จำนวนผู้ป่วยเริ่มชะลอลดลง อย่างไรก็ตามยังคงมีการรายงานผู้ป่วยอย่างต่อเนื่องในบางจังหวัดของพื้นที่ภาคใต้ ได้แก่ จังหวัดสงขลา ปัตตานี นราธิวาสและตรัง เนื่องจากภาคใต้มีฝนตกชุกเกือบตลอดปี ทำให้เป็นแหล่งชุกชุมของยุง โดยเฉพาะจังหวัดสงขลาที่มีความเสี่ยงสูงที่จะพบผู้ป่วยในจังหวัด

ต่างๆ ทั่วประเทศไทยจากการเดินทางมาจากพื้นที่ภาคใต้ ดังนั้นควรมีการแจ้งเตือนทุกจังหวัด หากพบผู้ป่วยสงสัยโรค ไข้ปวดข้ออยู่หลาย มีอาการไข้ ผื่น ปวดข้อ ร่วมกับมีประวัติเดินทางมาจากภาคใต้ในช่วง 12 วันก่อนป่วย หน่วยงานในพื้นที่ต้องส่งตรวจหาเชื้อซิคุนงุนยา และดำเนินมาตรการควบคุมโรคและเฝ้าระวังอย่างใกล้ชิด เพื่อควบคุมการระบาดของโรคในพื้นที่โดยเฉพาะเขตเมือง เน้นมาตรการเชิงรุกในการจัดการสิ่งแวดล้อม กำจัดแหล่งเพาะพันธุ์อยู่หลาย โดยเฉพาะในโรงเรียน เนื่องจากมีอัตราป่วยสูงในกลุ่มเด็กวัยเรียน

ข้อเสนอแนะสำหรับประชาชน

1. จัดการสิ่งแวดล้อมไม่ให้แหล่งเพาะพันธุ์อยู่หลาย ตามมาตรการ “3 เก็บ ป้องกัน 3 โรค” ได้แก่ เก็บบ้าน ให้สะอาดไม่ให้มีมุมอับทึบเป็นที่เกาะพักของยุง เก็บขยะ เศษภาชนะไม่ให้แหล่งเพาะพันธุ์อยู่ เก็บน้ำ ภาชนะใส่น้ำ ต้องปิดฝาให้มิดชิดป้องกันไม่ให้ยุงลายวางไข่ สามารถป้องกันได้ 3 โรค คือ โรคไข้เลือดออก โรคติดเชื้อไวรัสซิกา และโรคไข้ปวดข้ออยู่หลาย
2. การป้องกันไม่ให้ยุงกัด ควรสวมเสื้อแขนยาว กางเกงขายาว ทายากันยุง นอนในมุ้งถึงแม้เป็นช่วงเวลากลางวัน
3. หากมีอาการสงสัยโรคไข้ปวดข้ออยู่หลาย ให้รีบพบแพทย์ และไม่ควรรซื้อยากินเอง โดยเฉพาะยากลุ่ม NSAID เช่น แอสไพริน หรือไอบูโพรเฟน เพราะเพิ่มโอกาสเลือดออกตามเนื้อเยื่อและอวัยวะต่างๆ โดยแนะนำให้กินยาแก้ปวดพาราเซตามอลแทน
4. ประชาชนสามารถสอบถามข้อมูลและแจ้งข่าวได้ที่สายด่วนกรมควบคุมโรค โทร. 1422