



สถานการณ์โรคไข้เลือดออก

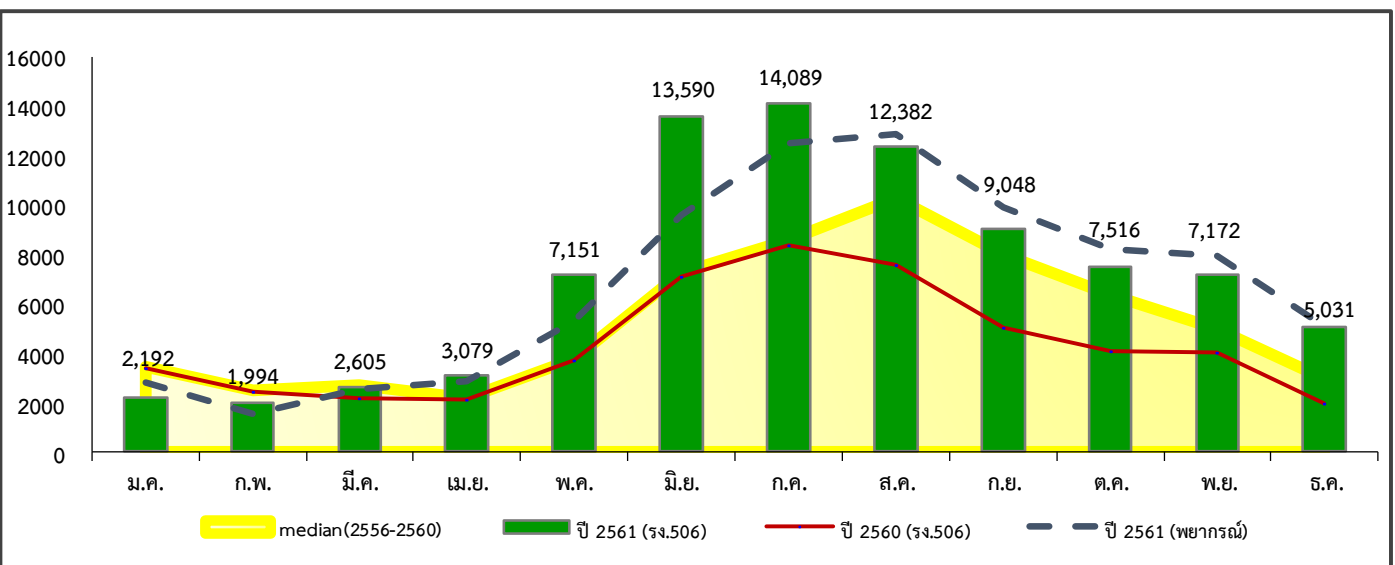
ประจำสัปดาห์ที่ 52 ปี 2561

(ข้อมูล ณ วันที่ 10 มกราคม 2562)

	2561	2560	2559	2558	2557	2556
ป่วย (ราย)	85,849	53,190	63,310	144,952	41,082	154,444
ตาย (ราย)	111	63	61	141	41	133
อัตราป่วยต่อแสน	129.96	80.80	96.76	222.58	63.25	241.03
อัตราป่วยตาย(%)	0.13	0.12	0.10	0.10	0.10	0.09

ณ ช่วงเวลาเดียวกัน ปี 2561 มีรายงานผู้ป่วยมากกว่าปี 2560 ร้อยละ 61 (1.6 เท่า) และมีผู้ป่วยเพิ่มขึ้นจากสัปดาห์ที่ผ่านมา 1,019 ราย

แผนภูมิที่ 1 จำนวนผู้ป่วยโรคไข้เลือดออกสะสมจำแนกรายเดือน ปี 2561



ที่มา : ระบบรายงานการเฝ้าระวังโรค 506 สำนักระบาดวิทยา กรมควบคุมโรค

สถานการณ์โรคไข้เลือดออกในประเทศไทย ปี 2561

ข้อมูล ณ วันที่ 10 มกราคม 2562

1	จำนวนผู้ป่วยสะสม	85,849	ราย
2	จำนวนผู้ป่วยเสียชีวิต	111	ราย
3	อัตราป่วยต่อประชากรแสนคน	129.96	
4	อัตราตายต่อประชากรแสนคน	0.17	
5	อัตราป่วยตายน้อยละ	0.13	

สถานการณ์โรคไข้เลือดออกจำแนกรายภาค

ภาค	ผู้ป่วย (ราย)	ผู้ป่วยตาย (ราย)	อัตราป่วย (ต่อประชากรแสนคน)	อัตราตาย (ต่อประชากรแสนคน)	อัตราป่วยตายน้อยละ	
1	เหนือ	16,828	21	135.51	0.17	0.12
2	ตะวันออกเฉียงเหนือ	19,403	17	88.33	0.08	0.09
3	กลาง	36,339	56	162.93	0.25	0.15
4	ใต้	13,279	17	141.71	0.18	0.13
รวมทั้งประเทศ		85,849	111	129.96	0.17	0.13

สถานการณ์โรคไข้เลือดออกจำแนกตามเครือข่ายบริการและกรุงเทพมหานคร

เครือข่ายบริการ	จำนวนป่วย (ราย)	จำนวนตาย (ราย)	อัตราป่วย (ต่อประชากรแสนคน)	อัตราตาย (ต่อประชากรแสนคน)	อัตราป่วยตายน้อยละ	ประชากร
1	6,651	4	113.42	0.07	0.06	5,864,232
2	4,277	7	120.26	0.20	0.16	3,556,376
3	5,900	10	196.79	0.33	0.17	2,998,104
4	8,305	25	156.62	0.47	0.30	5,302,492
5	10,142	12	191.51	0.23	0.12	5,295,696
6	9,111	9	151.33	0.15	0.10	6,020,790
7	4,081	4	80.64	0.08	0.10	5,060,674
8	2,223	3	40.12	0.05	0.13	5,541,473
9	8,103	6	119.86	0.09	0.07	6,760,383
10	4,996	4	108.49	0.09	0.08	4,604,905
11	7,795	11	175.52	0.25	0.14	4,441,086
12	5,484	6	111.25	0.12	0.11	4,929,285
กทม.	8,781	10	154.47	0.18	0.11	5,684,531
รวม	85,849	111	129.96	0.17	0.13	66,060,027

สถานการณ์โรคไข้เลือดออก ประจำสัปดาห์ที่ 52 ปี 2561



สถานการณ์โรคไข้เลือดออกในปี พ.ศ. 2561 (ข้อมูลจากระบบรายงานการเฝ้าระวังโรค 506 สำนักระบาดวิทยา ณ วันที่ 10 มกราคม 2562) มีรายงานผู้ป่วยโรคไข้เลือดออก (Dengue fever : DF, Dengue haemorrhagic fever : DHF, Dengue shock syndrome : DSS) สะสมรวม 85,849 ราย เพิ่มขึ้นจากสัปดาห์ที่ผ่านมา 1,019 ราย อัตราป่วย 129.96 ต่อประชากรแสนคน มีการรายงานจำนวนผู้ป่วยไข้เลือดออกมากกว่าปี พ.ศ. 2560 ณ ช่วงเวลาเดียวกัน ร้อยละ 61 (1.6 เท่า) ผู้ป่วยเสียชีวิต 111 ราย อัตราป่วยตายน้อยละ 0.13

การกระจายการเกิดโรคไข้เลือดออกตามกลุ่มอายุ ส่วนใหญ่พบในกลุ่มอายุ 10-14 ปี มีอัตราป่วยสูงสุด คือ 438.44 ต่อประชากรแสนคน รองลงมาได้แก่ กลุ่มอายุ 5-9 ปี (344.36), อายุ 15-24 ปี (237.38) อายุ 0-4 ปี (150.61) และ อายุ 25-34 ปี (122.48) ตามลำดับ สัดส่วนอาชีพที่พบผู้ป่วยสูงสุดคือนักเรียน ร้อยละ 48.40 รองลงมา คือ อาชีพรับจ้าง (ร้อยละ 19.23) ผู้ป่วยเพศชาย 44,237 ราย เพศหญิง 40,592 ราย คิดเป็นอัตราส่วนเพศชายต่อเพศหญิงเท่ากับ 1 : 0.92

การกระจายการเกิดโรคไข้เลือดออกรายภาค พบว่าภาคกลาง มีอัตราป่วยสูงที่สุด เท่ากับ 162.93 ต่อประชากรแสนคน จำนวนผู้ป่วย 36,339 ราย รองลงมา ได้แก่ ภาคใต้ อัตราป่วย 141.71 ต่อประชากรแสนคน จำนวนผู้ป่วย 13,279 ราย ภาคเหนือ อัตราป่วย 135.51 ต่อประชากรแสนคน จำนวนผู้ป่วย 16,828 ราย และภาคตะวันออกเฉียงเหนือ อัตราป่วย 88.33 ต่อประชากรแสนคน จำนวนผู้ป่วย 19,403 ราย ตามลำดับ

ตารางที่ 1 อัตราป่วยสะสมของโรคไข้เลือดออก ตั้งแต่วันที่ 1 มกราคม – 31 ธันวาคม 2561 จำแนกตามเครือข่ายบริการสาธารณสุข โดยเรียงตามอัตราป่วยสูงที่สุด

ลำดับ	เครือข่ายบริการ	จำนวนป่วย (ราย)	ผู้ป่วยตาย (ราย)	อัตราป่วย (ต่อประชากรแสนคน)	อัตราตาย (ต่อประชากรแสนคน)	อัตราป่วยตาย (ร้อยละ)
1	3	5,900	10	196.79	0.33	0.17
2	5	10,142	12	191.51	0.23	0.12
3	11	7,795	11	175.52	0.25	0.14
4	4	8,305	25	156.62	0.47	0.30
5	กทม.	8,781	10	154.47	0.18	0.11
6	6	9,111	9	151.33	0.15	0.10
7	2	4,277	7	120.26	0.20	0.16
8	9	8,103	6	119.86	0.09	0.07
9	1	6,651	4	113.42	0.07	0.06
10	12	5,484	6	111.25	0.12	0.11
11	10	4,996	4	108.49	0.09	0.08
12	7	4,081	4	80.64	0.08	0.10
13	8	2,223	3	40.12	0.05	0.13

ตารางที่ 2 อัตราป่วยสะสมของโรคไข้เลือดออก ตั้งแต่วันที่ 1 มกราคม – 31 ธันวาคม 2561
พบจังหวัดที่มีอัตราป่วยสะสมสูงสุด 10 อันดับแรก ดังนี้

อันดับ	จังหวัด	จำนวนป่วย (ราย)	อัตราป่วย (ต่อประชากรแสนคน)
1	นครปฐม	3252	358.05
2	นครสวรรค์	2936	275.45
3	สมุทรสาคร	1382	245.65
4	นครศรีธรรมราช	3770	242.29
5	พิจิตร	1272	234.39
6	นครนายก	603	232.95
7	ภูเก็ต	927	232.86
8	ระยอง	1615	228.84
9	เชียงราย	2933	228.23
10	ฉะเชิงเทรา	1574	222.59

ตารางที่ 3 อัตราป่วยสะสมในช่วง 4 สัปดาห์ที่ผ่านมา ตั้งแต่วันที่ 2 ธันวาคม – 31 ธันวาคม 2561
พบจังหวัดที่มีอัตราป่วยสูงสุด 10 อันดับแรก ดังนี้

อันดับ	จังหวัด	จำนวนป่วย (ราย)	อัตราป่วย (ต่อประชากรแสนคน)
1	นครปฐม	310	34.13
2	สมุทรสาคร	161	28.62
3	ภูเก็ต	94	23.61
4	สงขลา	317	22.31
5	นครสวรรค์	199	18.67
6	ปัตตานี	121	17.15
7	ราชบุรี	146	16.77
8	พัทลุง	81	15.45
9	สุพรรณบุรี	124	14.58
10	เพชรบุรี	67	13.91

หมายเหตุ ข้อมูลในช่วงสัปดาห์ล่าสุดอาจมีความล่าช้าของการรายงาน จึงไม่ได้นำข้อมูลมาใช้ในการวิเคราะห์

ตารางที่ 4 สถานการณ์โรคไข้เลือดออก แยกตามรายจังหวัด รายเขตสาธารณสุข (เครือข่ายบริการสุขภาพและสำนักงานป้องกันควบคุมโรค)

ข้อมูล ณ วันที่ 10 มกราคม 2562

	ประชากร	จำนวนป่วย (ราย)	จำนวนตาย (ราย)	อัตราป่วย (ต่อประชากรแสนคน)	อัตราตาย (ต่อประชากรแสนคน)	อัตราป่วยตาย (ร้อยละ)
รวมทั้งประเทศ	66,060,027	85,849	111	129.96	0.17	0.13
ภาคเหนือ	12,418,712	16,828	21	135.51	0.17	0.12
สคร.1 เชียงใหม่	5,864,232	6,651	4	113.42	0.07	0.06
เครือข่ายบริการที่ 1	5,864,232	6,651	4	113.42	0.07	0.06
เชียงใหม่	1,741,301	1,557	1	89.42	0.06	0.06
ลำพูน	405,959	255	0	62.81	0.00	0.00
ลำปาง	747,699	323	0	43.20	0.00	0.00
แพร่	448,686	401	1	89.37	0.22	0.25
น่าน	479,877	435	0	90.65	0.00	0.00
พะเยา	478,144	174	0	36.39	0.00	0.00
เชียงราย	1,285,080	2,933	1	228.23	0.08	0.03
แม่ฮ่องสอน	277,486	573	1	206.50	0.36	0.17
สคร.2 พิชณุโลก	3,556,376	4,277	7	120.26	0.20	0.16
เครือข่ายบริการ 2	3,556,376	4,277	7	120.26	0.20	0.16
อุดรดิตถ์	457,645	260	1	56.81	0.22	0.38
ตาก	638,115	1,208	4	189.31	0.63	0.33
สุโขทัย	599,775	680	0	113.38	0.00	0.00
พิษณุโลก	865,564	1,262	2	145.80	0.23	0.16
เพชรบูรณ์	995,277	867	0	87.11	0.00	0.00
สคร.3 นครสวรรค์	2,998,104	5,900	10	196.79	0.33	0.17
เครือข่ายบริการ 3	2,998,104	5,900	10	196.79	0.33	0.17
ชัยนาท	330,077	165	1	49.99	0.30	0.61
นครสวรรค์	1,065,895	2,936	5	275.45	0.47	0.17
อุทัยธานี	330,121	621	0	188.11	0.00	0.00
กำแพงเพชร	729,337	906	2	124.22	0.27	0.22
พิจิตร	542,674	1,272	2	234.39	0.37	0.16
ภาคกลาง	16,618,978	27,558	46	165.82	0.28	0.17
สคร. 4 สระบุรี	5,302,492	8,305	25	156.62	0.47	0.30
เครือข่ายบริการ 4	5,302,492	8,305	25	156.62	0.47	0.30
นนทบุรี	1,220,829	2,359	7	193.23	0.57	0.30
ปทุมธานี	1,120,246	1,965	8	175.41	0.71	0.41
อยุธยา	812,086	1,272	6	156.63	0.74	0.47
อ่างทอง	281,796	253	0	89.78	0.00	0.00
ลพบุรี	757,296	1,223	1	161.50	0.13	0.08
สิงห์บุรี	210,337	53	0	25.20	0.00	0.00
สระบุรี	641,052	577	2	90.01	0.31	0.35
นครนายก	258,850	603	1	232.95	0.39	0.17
สคร.5 ราชบุรี	5,295,696	10,142	12	191.51	0.23	0.12
เครือข่ายบริการ 5	5,295,696	10,142	12	191.51	0.23	0.12
ราชบุรี	870,769	1,770	1	203.27	0.11	0.06
กาญจนบุรี	886,546	588	1	66.32	0.11	0.17
สุพรรณบุรี	850,285	1,502	2	176.65	0.24	0.13
นครปฐม	908,249	3,252	3	358.05	0.33	0.09
สมุทรสาคร	562,592	1,382	3	245.65	0.53	0.22
สมุทรสงคราม	193,985	233	1	120.11	0.52	0.43
เพชรบุรี	481,514	946	1	196.46	0.21	0.11
ประจวบคีรีขันธ์	541,756	469	0	86.57	0.00	0.00

ตารางที่ 4 สถานการณ์โรคไข้เลือดออก แยกตามรายจังหวัด รายเขตสาธารณสุข (เครือข่ายบริการสุขภาพและสำนักงานป้องกันควบคุมโรค)

ข้อมูล ณ วันที่ 10 มกราคม 2562

	ประชากร	จำนวนป่วย (ราย)	จำนวนตาย (ราย)	อัตราป่วย (ต่อประชากรแสนคน)	อัตราตาย (ต่อประชากรแสนคน)	อัตราป่วยตาย (ร้อยละ)
สคร.6 ชลบุรี	6,020,790	9,111	9	151.33	0.15	0.10
เครือข่ายบริการ 6	6,020,790	9,111	9	151.33	0.15	0.10
สมุทรปราการ	1,302,160	1,510	2	115.96	0.15	0.13
ชลบุรี	1,496,086	2,592	3	173.25	0.20	0.12
ระยอง	705,729	1,615	1	228.84	0.14	0.06
จันทบุรี	533,463	435	0	81.54	0.00	0.00
ตราด	229,542	474	0	206.50	0.00	0.00
ฉะเชิงเทรา	707,145	1,574	3	222.59	0.42	0.19
ปราจีนบุรี	486,187	487	0	100.17	0.00	0.00
สระแก้ว	560,478	424	0	75.65	0.00	0.00
ภาคตะวันออกเฉียงเหนือ	21,967,435	19,403	17	88.33	0.08	0.09
สคร.7 ขอนแก่น	5,060,674	4,081	4	80.64	0.08	0.10
เครือข่ายบริการ 7	5,060,674	4,081	4	80.64	0.08	0.10
ขอนแก่น	1,803,831	1,376	1	76.28	0.06	0.07
มหาสารคาม	963,277	669	1	69.45	0.10	0.15
ร้อยเอ็ด	1,307,947	1,385	0	105.89	0.00	0.00
กาฬสินธุ์	985,619	651	2	66.05	0.20	0.31
สคร.8 อุดรธานี	5,541,473	2,223	3	40.12	0.05	0.13
เครือข่ายบริการ 8	5,541,473	2,223	3	40.12	0.05	0.13
บึงกาฬ	422,328	378	0	89.50	0.00	0.00
หนองบัวลำภู	511,188	335	0	65.53	0.00	0.00
อุดรธานี	1,580,937	421	1	26.63	0.06	0.24
เลย	640,734	485	0	75.69	0.00	0.00
หนองคาย	521,125	189	1	36.27	0.19	0.53
สกลนคร	1,147,710	264	0	23.00	0.00	0.00
นครพนม	717,451	151	1	21.05	0.14	0.66
สคร.9 นครราชสีมา	6,760,383	8,103	6	119.86	0.09	0.07
เครือข่ายบริการ 9	6,760,383	8,103	6	119.86	0.09	0.07
นครราชสีมา	2,635,331	3,633	3	137.86	0.11	0.08
บุรีรัมย์	1,589,900	1,457	0	91.64	0.00	0.00
สุรินทร์	1,396,374	2,242	3	160.56	0.21	0.13
ชัยภูมิ	1,138,778	771	0	67.70	0.00	0.00
สคร.10 อุบลราชธานี	4,604,905	4,996	4	108.49	0.09	0.08
เครือข่ายบริการ 10	4,604,905	4,996	4	108.49	0.09	0.08
ศรีสะเกษ	1,471,185	2,113	1	143.63	0.07	0.05
อุบลราชธานี	1,866,299	2,045	3	109.58	0.16	0.15
ยโสธร	539,679	408	0	75.60	0.00	0.00
อำนาจเจริญ	377,614	199	0	52.70	0.00	0.00
มุกดาหาร	350,128	231	0	65.98	0.00	0.00

ตารางที่ 4 สถานการณ์โรคไข้เลือดออก แยกตามรายจังหวัด รายเขตสาธารณสุข (เครือข่ายบริการสุขภาพและสำนักงานป้องกันควบคุมโรค)

ข้อมูล ณ วันที่ 10 มกราคม 2562

	ประชากร	จำนวนป่วย (ราย)	จำนวนตาย (ราย)	อัตราป่วย (ต่อประชากรแสนคน)	อัตราตาย (ต่อประชากรแสนคน)	อัตราป่วยตาย (ร้อยละ)
ภาคใต้	9,370,371	13,279	17	141.71	0.18	0.13
สคร.11 นครศรีธรรมราช	4,441,086	7,795	11	175.52	0.25	0.14
เครือข่ายบริการ 11	4,441,086	7,795	11	175.52	0.25	0.14
นครศรีธรรมราช	1,555,957	3,770	3	242.29	0.19	0.08
กระบี่	467,851	962	2	205.62	0.43	0.21
พังงา	266,535	529	2	198.47	0.75	0.38
ภูเก็ต	398,092	927	2	232.86	0.50	0.22
สุราษฎร์ธานี	1,054,247	1,126	1	106.81	0.09	0.09
ระนอง	189,777	216	0	113.82	0.00	0.00
ชุมพร	508,627	265	1	52.10	0.20	0.38
สคร.12 สงขลา	4,929,285	5,484	6	111.25	0.12	0.11
เครือข่ายบริการ 12	4,929,285	5,484	6	111.25	0.12	0.11
สงขลา	1,420,834	2,178	2	153.29	0.14	0.09
สตูล	318,655	110	0	34.52	0.00	0.00
ตรัง	642,377	628	2	97.76	0.31	0.32
พัทลุง	524,291	637	0	121.50	0.00	0.00
ปัตตานี	705,379	663	1	93.99	0.14	0.15
ยะลา	524,788	484	0	92.23	0.00	0.00
นราธิวาส	792,961	784	1	98.87	0.13	0.13
กรุงเทพฯ	5,684,531	8,781	10	154.47	0.18	0.11
กทม.	5,684,531	8,781	10	154.47	0.18	0.11