



# สถานการณ์โรคไข้เลือดออก

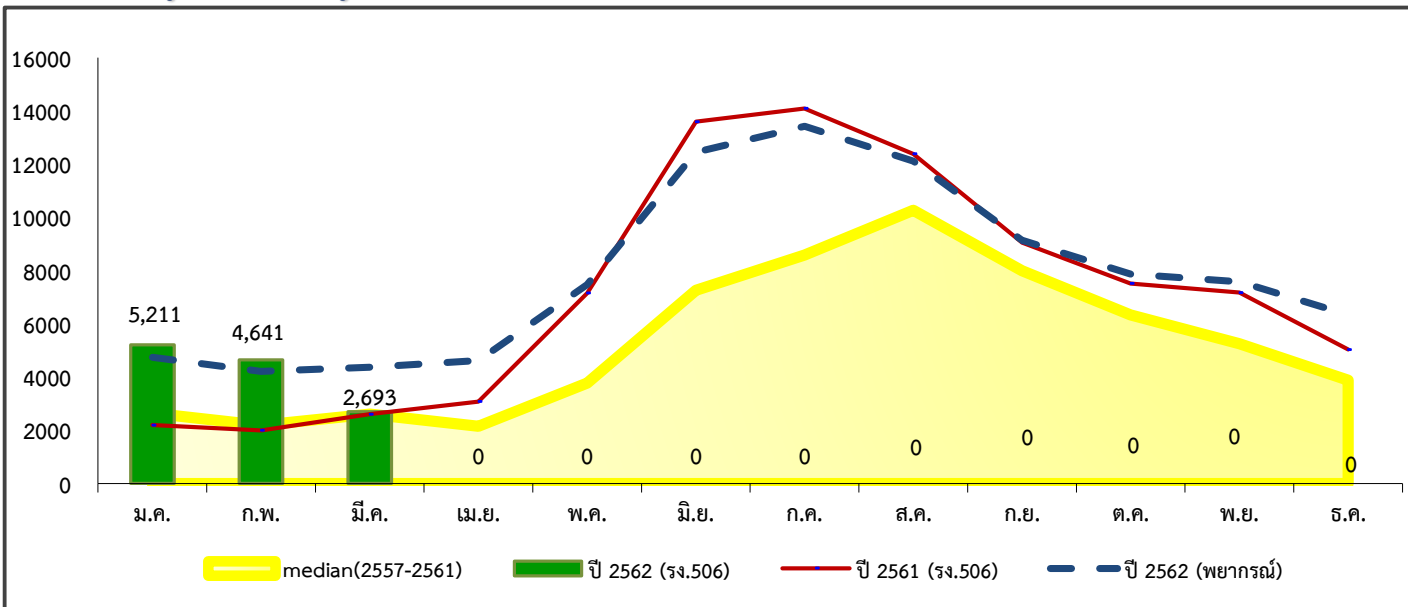
ประจำสัปดาห์ที่ 11 ปี 2562

(ข้อมูล ณ วันที่ 26 มีนาคม 2562)

	2562	2561	2560	2559	2558	2557
ป่วย (ราย)	12,545	5,269	6,957	13,411	7,023	4,878
ตาย (ราย)	14	9	10	8	4	3
อัตราป่วยต่อแสน	18.99	8.00	10.63	20.59	10.78	7.51
อัตราป่วยตาย(%)	0.11	0.17	0.14	0.06	0.06	0.06

สัปดาห์ที่ 11 มีรายงานผู้ป่วยเพิ่มขึ้นจากสัปดาห์ที่ผ่านมา 1,351 ราย  
ณ ช่วงเวลาเดียวกัน ปี 2562 มีรายงานผู้ป่วยมากกว่าปี 2561 : 2.4 เท่า

แผนภูมิที่ 1 จำนวนผู้ป่วยโรคไข้เลือดออกสะสมจำแนกรายเดือน ปี 2562



ที่มา : ระบบรายงานการเฝ้าระวังโรค 506 สำนักโรคติดต่อวิทยา กรมควบคุมโรค

# สถานการณ์โรคไข้เลือดออก ประจำสัปดาห์ที่ 11 ปี 2562



สถานการณ์โรคไข้เลือดออกในปี พ.ศ. 2562 (ข้อมูลจากระบบรายงานการเฝ้าระวังโรค 506 สำนักระบาดวิทยา ณ วันที่ 26 มีนาคม 2562) มีรายงานผู้ป่วยโรคไข้เลือดออก (Dengue fever : DF, Dengue haemorrhagic fever : DHF, Dengue shock syndrome : DSS) สะสมรวม 12,545 ราย เพิ่มขึ้นจากสัปดาห์ที่ผ่านมา 1,351 ราย อัตราป่วย 18.99 ต่อประชากรแสนคน มีการรายงานจำนวนผู้ป่วยไข้เลือดออกมากกว่าปี พ.ศ. 2561 ณ ช่วงเวลาเดียวกัน 2.4 เท่า ผู้ป่วยเสียชีวิต 14 ราย อัตราป่วยตาย ร้อยละ 0.11

การกระจายการเกิดโรคไข้เลือดออกรายภาค พบว่าภาคใต้ มีอัตราป่วยสูงสุด เท่ากับ 27.29 ต่อประชากรแสนคน รองลงมาได้แก่ ภาคกลาง (24.88) ภาคตะวันออกเฉียงเหนือ (14.08) และภาคเหนือ (10.85) ตามลำดับ (ตารางที่ 1)

**ตารางที่ 1** การกระจายของผู้ป่วยและผู้เสียชีวิตด้วยโรคไข้เลือดออกจำแนกตามภาค

ภาค	จำนวนป่วย (ราย)	ผู้ป่วยตาย (ราย)	อัตราป่วย (ต่อประชากรแสนคน)	อัตราตาย (ต่อประชากรแสนคน)	อัตราป่วยตาย (ร้อยละ)
เหนือ	1,347	0	10.85	0.00	0.00
ตะวันออกเฉียงเหนือ	3,093	2	14.08	0.01	0.06
กลาง	5,548	10	24.88	0.04	0.18
ใต้	2,557	2	27.29	0.02	0.08

การกระจายการเกิดโรคไข้เลือดออกตามกลุ่มอายุ ส่วนใหญ่พบในกลุ่มอายุ 5-14 ปี มีอัตราป่วยสูงสุด คือ 63.46 ต่อประชากรแสนคน รองลงมาได้แก่ กลุ่มอายุ 15-34 ปี (24.74) และอายุ 0-4 ปี (22.95) ตามลำดับ (ตารางที่ 2)

**ตารางที่ 2** การกระจายของผู้ป่วยและผู้เสียชีวิตด้วยโรคไข้เลือดออกจำแนกตามกลุ่มอายุ

กลุ่มอายุ	จำนวนป่วย (ราย)	อัตราป่วย (ต่อประชากรแสนคน)	ผู้ป่วยตาย (ราย)	อัตราป่วยตาย (ร้อยละ)
0 - 4 ปี	826	22.95	1	0.12
5 - 14 ปี	5,126	63.46	5	0.10
15 - 34 ปี	4,661	24.74	5	0.11
35 - 59 ปี	1,580	6.26	3	0.19
60 ปีขึ้นไป	352	3.41	0	0.00

## สาเหตุการเสียชีวิต

ผู้เสียชีวิตมีภาวะช็อคตับวาย

## ปัจจัยเสี่ยง

1. อยู่ในชุมชนที่มีผู้ป่วยโรคไข้เลือดออก และค่าดัชนีลูกน้ำยุงลาย (HI, CI) ในบ้านผู้เสียชีวิตมีค่าสูง > 10
2. ซ้ำยุงกัดรับประทานเอง
3. มีโรคประจำตัว คือ โรคความดันโลหิตสูง หัวใจขาดเลือด โรคอ้วน และโรคหอบหืด

**ตารางที่ 3** อัตราป่วยสะสมของโรคไข้เลือดออก ตั้งแต่วันที่ 1 มกราคม – 26 มีนาคม 2562 จำแนกตามเขตสุขภาพ โดยเรียงตามอัตราป่วยสูงสุด

ลำดับ	เขตสุขภาพ	จำนวนป่วย (ราย)	ผู้ป่วยตาย (ราย)	อัตราป่วย (ต่อประชากรแสนคน)	อัตราตาย (ต่อประชากรแสนคน)	อัตราป่วยตาย (ร้อยละ)
1	5	1,862	6	35.16	0.11	0.32
2	11	1,245	1	28.03	0.02	0.08
3	6	1,606	1	26.67	0.02	0.06
4	12	1,312	1	26.62	0.02	0.08
5	3	655	0	21.85	0.00	0.00
6	4	1,114	2	21.01	0.04	0.18
7	9	1,259	0	18.62	0.00	0.00
8	13	966	1	16.99	0.02	0.10
9	10	759	1	16.48	0.02	0.13
10	7	732	1	14.46	0.02	0.14
11	2	431	0	12.12	0.00	0.00
12	8	343	0	6.19	0.00	0.00
13	1	261	0	4.45	0.00	0.00

**ตารางที่ 4** อัตราป่วยสะสมในช่วง 4 สัปดาห์ที่ผ่านมา ตั้งแต่ 17 กุมภาพันธ์ – 16 มีนาคม 2562 (สัปดาห์ที่ 7 – 10) พบจังหวัดที่มีอัตราป่วยสูงสุด 10 อันดับแรก ดังนี้

อันดับ	จังหวัด	จำนวนป่วย (ราย)	อัตราป่วย (ต่อประชากรแสนคน)
1	นครปฐม	150	16.52
2	สมุทรสาคร	86	15.29
3	อุทัยธานี	47	14.24
4	นครศรีธรรมราช	199	12.79
5	ภูเก็ต	49	12.31
6	ตราด	28	12.20
7	นครสวรรค์	129	12.10
8	ราชบุรี	105	12.06
9	ระยอง	83	11.76
10	ฉะเชิงเทรา	83	11.74

หมายเหตุ ข้อมูลในช่วงสัปดาห์ล่าสุดอาจมีความล่าช้าของการรายงาน จึงไม่ได้นำข้อมูลมาใช้ในการวิเคราะห์

ตารางที่ 5 สถานการณ์โรคไข้เลือดออก ปี 2562 จำแนกตามรายจังหวัด รายเขตสุขภาพ (ข้อมูล ณ วันที่ 26 มีนาคม 2562)

	ประชากร	จำนวนป่วย (ราย)	จำนวนตาย (ราย)	อัตราป่วย (ต่อประชากรแสนคน)	อัตราตาย (ต่อประชากรแสนคน)	อัตราป่วยตาย (ร้อยละ)
<b>รวมทั้งประเทศ</b>	<b>66,060,027</b>	<b>12,545</b>	<b>14</b>	<b>18.99</b>	<b>0.02</b>	<b>0.11</b>
<b>ภาคเหนือ</b>	<b>12,418,712</b>	<b>1,347</b>	<b>0</b>	<b>10.85</b>	<b>0.00</b>	<b>0.00</b>
<b>เขตสุขภาพที่ 1</b>	<b>5,864,232</b>	<b>261</b>	<b>0</b>	<b>4.45</b>	<b>0.00</b>	<b>0.00</b>
เชียงใหม่	1,741,301	72	0	4.13	0.00	0.00
ลำพูน	405,959	7	0	1.72	0.00	0.00
ลำปาง	747,699	40	0	5.35	0.00	0.00
แพร่	448,686	10	0	2.23	0.00	0.00
น่าน	479,877	19	0	3.96	0.00	0.00
พะเยา	478,144	2	0	0.42	0.00	0.00
เชียงราย	1,285,080	90	0	7.00	0.00	0.00
แม่ฮ่องสอน	277,486	21	0	7.57	0.00	0.00
<b>เขตสุขภาพที่ 2</b>	<b>3,556,376</b>	<b>431</b>	<b>0</b>	<b>12.12</b>	<b>0.00</b>	<b>0.00</b>
อุตรดิตถ์	457,645	34	0	7.43	0.00	0.00
ตาก	638,115	103	0	16.14	0.00	0.00
สุโขทัย	599,775	121	0	20.17	0.00	0.00
พิษณุโลก	865,564	83	0	9.59	0.00	0.00
เพชรบูรณ์	995,277	90	0	9.04	0.00	0.00
<b>เขตสุขภาพที่ 3</b>	<b>2,998,104</b>	<b>655</b>	<b>0</b>	<b>21.85</b>	<b>0.00</b>	<b>0.00</b>
ชัยนาท	330,077	63	0	19.09	0.00	0.00
นครสวรรค์	1,065,895	370	0	34.71	0.00	0.00
อุทัยธานี	330,121	79	0	23.93	0.00	0.00
กำแพงเพชร	729,337	76	0	10.42	0.00	0.00
พิจิตร	542,674	67	0	12.35	0.00	0.00
<b>ภาคกลาง</b>	<b>22,303,509</b>	<b>5,548</b>	<b>10</b>	<b>24.88</b>	<b>0.04</b>	<b>0.18</b>
<b>เขตสุขภาพที่ 4</b>	<b>5,302,492</b>	<b>1,114</b>	<b>2</b>	<b>21.01</b>	<b>0.04</b>	<b>0.18</b>
นนทบุรี	1,220,829	229	0	18.76	0.00	0.00
ปทุมธานี	1,120,246	185	0	16.51	0.00	0.00
อยุธยา	812,086	180	2	22.17	0.25	1.11
อ่างทอง	281,796	66	0	23.42	0.00	0.00
ลพบุรี	757,296	272	0	35.92	0.00	0.00
สิงห์บุรี	210,337	30	0	14.26	0.00	0.00
สระบุรี	641,052	108	0	16.85	0.00	0.00
นครนายก	258,850	44	0	17.00	0.00	0.00
<b>เขตสุขภาพที่ 5</b>	<b>5,295,696</b>	<b>1,862</b>	<b>6</b>	<b>35.16</b>	<b>0.11</b>	<b>0.32</b>
ราชบุรี	870,769	396	4	45.48	0.46	1.01
กาญจนบุรี	886,546	101	0	11.39	0.00	0.00
สุพรรณบุรี	850,285	184	1	21.64	0.12	0.54
นครปฐม	908,249	564	0	62.10	0.00	0.00
สมุทรสาคร	562,592	346	0	61.50	0.00	0.00
สมุทรสงคราม	193,985	35	0	18.04	0.00	0.00
เพชรบุรี	481,514	147	1	30.53	0.21	0.68
ประจวบคีรีขันธ์	541,756	89	0	16.43	0.00	0.00
<b>เขตสุขภาพที่ 6</b>	<b>6,020,790</b>	<b>1,606</b>	<b>1</b>	<b>26.67</b>	<b>0.02</b>	<b>0.06</b>
สมุทรปราการ	1,302,160	267	0	20.50	0.00	0.00
ชลบุรี	1,496,086	475	0	31.75	0.00	0.00
ระยอง	705,729	239	0	33.87	0.00	0.00
ฉะเชิงเทรา	533,463	79	0	14.81	0.00	0.00
ตราด	229,542	97	0	42.26	0.00	0.00
ฉะเชิงเทรา	707,145	231	1	32.67	0.14	0.43
ปราจีนบุรี	486,187	92	0	18.92	0.00	0.00
สระแก้ว	560,478	126	0	22.48	0.00	0.00
<b>เขตสุขภาพที่ 13</b>	<b>5,684,531</b>	<b>966</b>	<b>1</b>	<b>16.99</b>	<b>0.02</b>	<b>0.10</b>
กทม.	5,684,531	966	1	16.99	0.02	0.10

ตารางที่ 5 สถานการณ์โรคไข้เลือดออก ปี 2562 จำแนกตามรายจังหวัด รายเขตสุขภาพ (ข้อมูล ณ วันที่ 26 มีนาคม 2562)

	ประชากร	จำนวนป่วย (ราย)	จำนวนตาย (ราย)	อัตราป่วย (ต่อประชากรแสนคน)	อัตราตาย (ต่อประชากรแสนคน)	อัตราป่วยตาย (ร้อยละ)
<b>ภาคตะวันออกเฉียงเหนือ</b>	<b>21,967,435</b>	<b>3,093</b>	<b>2</b>	<b>14.08</b>	<b>0.01</b>	<b>0.06</b>
<b>เขตสุขภาพที่ 7</b>	<b>5,060,674</b>	<b>732</b>	<b>1</b>	<b>14.46</b>	<b>0.02</b>	<b>0.14</b>
ขอนแก่น	1,803,831	367	1	20.35	0.06	0.27
มหาสารคาม	963,277	126	0	13.08	0.00	0.00
ร้อยเอ็ด	1,307,947	159	0	12.16	0.00	0.00
กาฬสินธุ์	985,619	80	0	8.12	0.00	0.00
<b>เขตสุขภาพที่ 8</b>	<b>5,541,473</b>	<b>343</b>	<b>0</b>	<b>6.19</b>	<b>0.00</b>	<b>0.00</b>
บึงกาฬ	422,328	51	0	12.08	0.00	0.00
หนองบัวลำภู	511,188	25	0	4.89	0.00	0.00
อุดรธานี	1,580,937	158	0	9.99	0.00	0.00
เลย	640,734	29	0	4.53	0.00	0.00
หนองคาย	521,125	23	0	4.41	0.00	0.00
สกลนคร	1,147,710	38	0	3.31	0.00	0.00
นครพนม	717,451	19	0	2.65	0.00	0.00
<b>เขตสุขภาพที่ 9</b>	<b>6,760,383</b>	<b>1,259</b>	<b>0</b>	<b>18.62</b>	<b>0.00</b>	<b>0.00</b>
นครราชสีมา	2,635,331	644	0	24.44	0.00	0.00
บุรีรัมย์	1,589,900	265	0	16.67	0.00	0.00
สุรินทร์	1,396,374	194	0	13.89	0.00	0.00
ชัยภูมิ	1,138,778	156	0	13.70	0.00	0.00
<b>เขตสุขภาพที่ 10</b>	<b>4,604,905</b>	<b>759</b>	<b>1</b>	<b>16.48</b>	<b>0.02</b>	<b>0.13</b>
ศรีสะเกษ	1,471,185	290	0	19.71	0.00	0.00
อุบลราชธานี	1,866,299	366	1	19.61	0.05	0.27
ยโสธร	539,679	42	0	7.78	0.00	0.00
อำนาจเจริญ	377,614	26	0	6.89	0.00	0.00
มุกดาหาร	350,128	35	0	10.00	0.00	0.00
<b>ภาคใต้</b>	<b>9,370,371</b>	<b>2,557</b>	<b>2</b>	<b>27.29</b>	<b>0.02</b>	<b>0.08</b>
<b>เขตสุขภาพที่ 11</b>	<b>4,441,086</b>	<b>1,245</b>	<b>1</b>	<b>28.03</b>	<b>0.02</b>	<b>0.08</b>
นครศรีธรรมราช	1,555,957	667	1	42.87	0.06	0.15
กระบี่	467,851	115	0	24.58	0.00	0.00
พังงา	266,535	78	0	29.26	0.00	0.00
ภูเก็ต	398,092	129	0	32.40	0.00	0.00
สุราษฎร์ธานี	1,054,247	125	0	11.86	0.00	0.00
ระนอง	189,777	27	0	14.23	0.00	0.00
ชุมพร	508,627	104	0	20.45	0.00	0.00
<b>เขตสุขภาพที่ 12</b>	<b>4,929,285</b>	<b>1,312</b>	<b>1</b>	<b>26.62</b>	<b>0.02</b>	<b>0.08</b>
สงขลา	1,420,834	420	0	29.56	0.00	0.00
สตูล	318,655	30	0	9.41	0.00	0.00
ตรัง	642,377	84	0	13.08	0.00	0.00
พัทลุง	524,291	117	0	22.32	0.00	0.00
ปัตตานี	705,379	229	0	32.46	0.00	0.00
ยะลา	524,788	186	0	35.44	0.00	0.00
นราธิวาส	792,961	246	1	31.02	0.13	0.41