

ลักษณะสำคัญของกองนวัตกรรมการและวิจัย

กองนวัตกรรมการและวิจัย (กนว.) เป็นหน่วยงานภายในกรมควบคุมโรคปรับจากสถาบันวิจัย จัดการความรู้ และมาตรฐานการควบคุมโรค ซึ่งเดิมคือสำนักจัดการความรู้ ตามคำสั่งที่ ๑๘๙๕/๒๕๖๑ ลงวันที่ ๑๙ ธันวาคม ๒๕๖๑ เป็นหน่วยงานหลักที่ขับเคลื่อนให้เกิดการพัฒนากระบวนการนวัตกรรมการและวิจัยด้านการเฝ้าระวัง ป้องกัน ควบคุมโรค และภัยสุขภาพ

ก. สภาพแวดล้อมของส่วนราชการ

(๑) พันธกิจหรือหน้าที่ตามกฎหมาย

๑.๑ พันธกิจหรือหน้าที่ตามหลักกฎหมายของหน่วยงานคืออะไรบ้าง บทบาทหน้าที่

๑) พัฒนาระบบงานนวัตกรรมการด้านการเฝ้าระวัง ป้องกัน ควบคุมโรค และภัยสุขภาพให้สามารถนำไปใช้ประโยชน์ได้อย่างเป็นรูปธรรม สร้างเครือข่ายนวัตกรรมการและวิจัยเพื่อป้องกันควบคุมโรคและภัยสุขภาพทั้งภายในประเทศ และต่างประเทศ

๒) ศึกษาวิจัย บริหารจัดการ พัฒนาระบบงานวิจัย พัฒนาศักยภาพและสนับสนุนงานวิจัยและจริยธรรมงานวิจัยด้านการเฝ้าระวัง ป้องกัน ควบคุมโรค และภัยสุขภาพ

๓) พัฒนาระบบงานจัดการความรู้ ประสานเครือข่ายคลังความรู้ด้านการเฝ้าระวัง ป้องกัน ควบคุมโรค และภัยสุขภาพ จัดทำและพัฒนาระบบวารสารด้านการควบคุมโรค

๔) พัฒนาระบบงานพิพิธภัณฑสถานและงานจดหมายเหตุ กรมควบคุมโรค ที่เชื่อมโยงพิพิธภัณฑสถานสุขและการแพทย์ไทย

๕) รับรองมาตรฐานผลิตภัณฑ์หลักผลิตภัณฑ์ด้านวิชาการของหน่วยงานในสังกัดกรมควบคุมโรค และพัฒนาระบบงานคุณภาพและมาตรฐานงานเฝ้าระวัง ป้องกัน ควบคุมโรค และภัยสุขภาพ ของหน่วยงานต่างๆ

๑.๒ ความสำคัญเชิงเปรียบเทียบของพันธกิจหรือหน้าที่ต่อความสำเร็จของหน่วยงานและการเพิ่มขีดความสามารถและการเพิ่มขีดความสามารถในการแข่งขันของประเทศคืออะไร

พันธกิจ กนว.	ยุทธศาสตร์กรมฯ ๒๐ ปี	ยุทธศาสตร์การวิจัยและนวัตกรรมแห่งชาติ ๒๐ ปี	แผนพัฒนาเศรษฐกิจฯ ฉบับที่ ๑๒	ยุทธศาสตร์ชาติ ๒๐ ปี
๑) พัฒนาระบบสนับสนุนการสร้างนวัตกรรมการด้านการป้องกันควบคุมโรคและภัยสุขภาพ	ย. ๓ การยกระดับโครงสร้างพื้นฐานของระบบป้องกันควบคุมโรคและภัยสุขภาพ	ย. ๔ การพัฒนาโครงสร้างพื้นฐานบุคลากร และระบบวิจัยและนวัตกรรมของประเทศ	ย. ๘ การพัฒนาวิทยาศาสตร์ เทคโนโลยี วิจัย และนวัตกรรม	ย.๓ ด้านการพัฒนาและเสริมสร้างศักยภาพทรัพยากรมนุษย์
๒) พัฒนาระบบบริหารจัดการงานวิจัยด้านการป้องกันควบคุมโรคและภัยสุขภาพ	- ระบบเฝ้าระวังและระบบข้อมูลสารสนเทศ	- พัฒนาโครงสร้างพื้นฐาน คุณภาพต่อยอดงานสุขภาพ	ความสามารถในการประยุกต์ใช้วิทยาศาสตร์ เทคโนโลยี และ	- มุ่งเน้นการวิจัยพัฒนานวัตกรรมและนำเทคโนโลยีใหม่มาปรับใช้และต่อยอดภาคการผลิตและบริการในปัจจุบัน
๓) พัฒนาระบบการรับรองมาตรฐานผลิตภัณฑ์วิชาการและระบบงานป้องกัน	- ระบบวิจัย การจัดการความรู้ และการพัฒนา	เพิ่มการลงทุน เพิ่มการนำไปใช้	นวัตกรรมเพื่อยกระดับความสามารถการแข่งขันของภาคการผลิตและบริการ และคุณภาพ	- การลงทุนพัฒนาโครงสร้างพื้นฐานด้านการขนส่ง

พันธกิจ กนว.	ยุทธศาสตร์กรมฯ ๒๐ ปี	ยุทธศาสตร์การ วิจัยและนวัตกรรม แห่งชาติ ๒๐ ปี	แผนพัฒนาเศรษฐกิจฯ ฉบับที่ ๑๒	ยุทธศาสตร์ชาติ ๒๐ ปี
ควบคุมโรคและภัย สุขภาพที่			ชีวิตของประชาชน	ความมั่นคงและ พลังงาน ระบบ เทคโนโลยี สารสนเทศ และ การวิจัย และ พัฒนา

๑.๓ กลไกที่หน่วยงานใช้ในการส่งมอบผลผลิตและบริการตามพันธกิจคืออะไร

พันธกิจ	ผลผลิต	ผู้รับบริการ	วิธีการส่งมอบ
๑) พัฒนาระบบสนับสนุนการ สร้างนวัตกรรมด้านการป้องกัน ควบคุมโรคและภัยสุขภาพ	๑. ผลงานวิจัย องค์ ความรู้ และนวัตกรรม ที่มีคุณภาพ	นักวิจัย/นักวิชาการ ภายในและภายนอก กรมฯ	จัดประชุม/อบรม แลกเปลี่ยนเรียนรู้ผ่านช่อง ทางการสื่อสาร เผยแพร่ เช่น โทรศัพท์/โทรสาร/E-mail/ สื่อสังคมออนไลน์ เว็บไซต์ หนังสือราชการ ตัวชี้วัด
๒) พัฒนาระบบบริหารจัดการ งานวิจัยด้านการป้องกันควบคุม โรคและภัยสุขภาพ	๒. คลังความรู้ด้านการ ป้องกันควบคุมโรคและ ภัยสุขภาพ	- ประชาชนผู้สนใจ ทั้งภายใน และ ภายนอก	เว็บไซต์กองนวัตกรรมและ วิจัย/กรมควบคุมโรค
	๓. วารสารควบคุมโรค ออนไลน์ที่ได้มาตรฐาน TCI	หน่วยงานในสังกัด กรมฯ/สสจ./รพ./ สสอ./สถานบริการ สาธารณสุข/วิทยาลัย พยาบาล/กรมฯ ต่างๆ ห้องสมุด/ มหาวิทยาลัย	การใช้เครื่องมือสื่อสาร (เว็บไซต์กรมฯ/สำนัก) หนังสือราชการ
๓) พัฒนาระบบการรับรอง มาตรฐานผลิตภัณฑ์วิชาการและ ระบบงานป้องกันควบคุมโรคและ ภัยสุขภาพ	๔. แนวทางและเกณฑ์ ในการผลิต นวัตกรรม มาตรการ มาตรฐาน งานวิจัย วิชาการ และ ข้อมูลอ้างอิง ด้านการ เฝ้าระวัง ป้องกัน ควบคุมโรคและภัย สุขภาพ ของ กรม ควบคุมโรคสอดคล้อง ตามมาตรฐานสากล	หน่วยงานในสังกัด กรมควบคุมโรค	จัดประชุม/อบรม แลกเปลี่ยนเรียนรู้ผ่านช่อง ทางการสื่อสาร เผยแพร่ เช่น โทรศัพท์/โทรสาร/E-mail/ สื่อสังคมออนไลน์ เว็บไซต์ หนังสือราชการ ตัวชี้วัด

(๒) วิสัยทัศน์ และค่านิยม ทบพทวนล่าสุดวันที่ ๒๒ – ๒๓ กรกฎาคม ๒๕๖๒

๒.๑ เป้าประสงค์ วิสัยทัศน์ และค่านิยมของหน่วยงานที่ได้ประกาศไว้คืออะไร

๒.๑.๑ เป้าประสงค์

๑) นวัตกรรมของกรมควบคุมโรค สามารถแข่งขันได้ทั้งในระดับชาติและนานาชาติ
๒) ผลงานวิจัยของกรมควบคุมโรค มีคุณภาพ สามารถนำไปประยุกต์ใช้ในการป้องกันควบคุมโรคและภัยสุขภาพได้อย่างเหมาะสม ตลอดจนได้รับการยอมรับในระดับชาติและนานาชาติ

๓) ผลិតภัณฑ์วิชาการของกรมควบคุมโรค มีมาตรฐาน เป็นที่ต้องการของหน่วยงานภาครัฐและเอกชนทั้งในและต่างประเทศ รวมทั้งระบบงานป้องกันควบคุมโรคและภัยสุขภาพของหน่วยงานต่างๆ มีคุณภาพและได้รับความเชื่อถือจากประชาชน

๒.๑.๒ วิสัยทัศน์ เป็นผู้นำในการขับเคลื่อนงานนวัตกรรมและวิจัยด้านการป้องกัน ควบคุมโรค และภัยสุขภาพในระดับชาติและนานาชาติ ภายในปี ๒๕๖๗

๒.๑.๓ ค่านิยม TACIT

Team Work : ทำงานและเรียนรู้กันเป็นทีม Accountability: รับผิดชอบและรับชอบ ตรวจสอบได้

Customer's satisfaction: คุณภาพของงาน ความพึงพอใจของลูกค้า Integrity: ความยึดมั่นในความถูกต้องชอบธรรม

Thrive to success : มุ่งมั่นต่อความสำเร็จตามเป้าหมาย

๒.๒ สมรรถนะหลักของหน่วยงานคืออะไร และมีความเกี่ยวข้องอย่างไรบ้างกับพันธกิจของหน่วยงาน? ความสำคัญของสมรรถนะหลักของหน่วยงานที่มีต่อการพัฒนาเศรษฐกิจ สังคมสาธารณสุขและสิ่งแวดล้อมของประเทศคืออะไรทั้งทางตรงและทางอ้อม

สมรรถนะหลัก	ความเกี่ยวข้องกับพันธกิจ	ความสำคัญของประเทศ
๑. ด้านวิจัย	- พัฒนาระบบบริหารจัดการงานวิจัยด้านการเฝ้าป้องกันควบคุมโรคและภัยสุขภาพ - พัฒนาศักยภาพบุคลากรด้านวิจัย	- การสร้างผลงานวิจัยจะนำไปเผยแพร่ในระบบของวช. ที่ดูแลงานวิจัยระดับชาติ รวมทั้งระบบ TNRR คลังวิจัยของประเทศ
๒. ด้านนวัตกรรม	- พัฒนาศักยภาพบุคลากรและระบบสนับสนุนการสร้างนวัตกรรมด้านการเฝ้าระวัง ป้องกันควบคุมโรคและภัยสุขภาพ	- เพื่อนำผลงานนวัตกรรมและวิจัยไปใช้ประโยชน์ในการเฝ้าระวัง ป้องกันควบคุมโรคและภัยสุขภาพ

(๓) ลักษณะโดยรวมของบุคลากร

๓.๑ ลักษณะโดยรวมของบุคลากรในหน่วยงานเป็นอย่างไร

หน่วยงานมีบุคลากร ๔๐ คน ประกอบด้วย ข้าราชการ ๑๓ คน คิดเป็นร้อยละ ๓๒.๕๐ พนักงานราชการ ๒๔ คน คิดเป็นร้อยละ ๖๐.๐๐ ลูกจ้างประจำ ๑ คน คิดเป็นร้อยละ ๒.๕๐ จ้างเหมาบริการ ๒ คน คิดเป็นร้อยละ ๕.๐๐ ระดับการศึกษาปริญญาเอก ร้อยละ ๗.๓๒ ปริญญาโท ร้อยละ ๒๑.๙๕ ปริญญาตรี ร้อยละ ๖๓.๔๑ ปวส. ร้อยละ ๔.๘๘ และปวช. ๒.๔๔

๓.๒ มีการจำแนกบุคลากรหรือพนักงานออกเป็นกลุ่มและประเภทอะไรบ้าง ดังตาราง

ตารางที่ ๑ ลักษณะโดยรวมของบุคลากรในองค์การ ข้อมูล ณ วันที่ ๑๖ ตุลาคม ๒๕๖๒ (รวม ๔๐ คน)

การจำแนกบุคลากร	ประเภทสายงานหลัก		ประเภทสายงานสนับสนุน	
	จำนวน (คน)	ร้อยละ	จำนวน (คน)	ร้อยละ
๑. ประเภท				
- ข้าราชการ	๑๓	๓๒.๕๐	๓	๗.๕๐
- พนักงานราชการ	๑๓	๓๒.๕๐	๑๒	๓๐.๐๐

การจำแนกบุคลากร	ประเภทสายงานหลัก		ประเภทสายงานสนับสนุน	
	จำนวน (คน)	ร้อยละ	จำนวน (คน)	ร้อยละ
- จ้างเหมาบริการ	-	-	๒	๕.๐๐
- ลูกจ้างประจำ	-	-	๑	๒.๕๐
๒. ตำแหน่ง				
๒.๑ นายแพทย์	๑	๒.๕๐	-	-
๒.๒ นักวิชาการสาธารณสุข				
- ข้าราชการ	๘	๒๐.๐๐	-	-
- พนักงานราชการ	๑๓	๓๒.๕๐	-	-
๒.๓ นักวิเคราะห์นโยบายและแผน (พนักงานราชการ)	-	-	๖	๑๕.๐๐
๒.๔ นักจัดการงานทั่วไป				
- ข้าราชการ	-	-	๑	๒.๕๐
- พนักงานราชการ	-	-	๑	๒.๕๐
- จ้างเหมาบริการ	-	-	๑	๒.๕๐
๒.๕ นักวิชาการเงินและบัญชี (พนักงานราชการ)	-	-	๑	๒.๕๐
๒.๖ เจ้าพนักงานการเงินและบัญชี (ข้าราชการ)	-	-	๑	๒.๕๐
๒.๗ นักวิชาการพัสดุ (พนักงานราชการ)	-	-	๑	๒.๕๐
๒.๘ นักวิชาการคอมพิวเตอร์ (พนักงานราชการ)	-	-	๒	๕.๐๐
๒.๙ เจ้าพนักงานคอมพิวเตอร์ (พนักงานราชการ)	-	-	๑	๒.๕๐
๒.๑๐ พนักงานธุรการ ส.๓ (ลูกจ้างประจำ)	-	-	๑	๒.๕๐
๒.๑๑ เจ้าพนักงานธุรการ (ข้าราชการ)	-	-	๑	๒.๕๐

๓.๓ อะไรคือข้อกำหนดพื้นฐานด้านการศึกษาสำหรับกลุ่มบุคลากรและพนักงานประเภทต่าง ๆ ตามมาตรฐานกำหนดตำแหน่งของ กพ.

ปริญญาตรี ได้แก่ นักวิชาการสาธารณสุข ด้านอื่นๆที่เหมาะสม ได้แก่ นักวิเคราะห์นโยบายและแผน นักจัดการงานทั่วไป นักวิชาการเงินและบัญชี นักวิชาการพัสดุ นักวิชาการคอมพิวเตอร์

อนุปริญญาหรือเทียบเท่า ได้แก่ เจ้าพนักงานคอมพิวเตอร์ เจ้าพนักงานธุรการ เจ้าพนักงานการเงินและบัญชี

๓.๔ องค์ประกอบสำคัญที่ทำให้บุคลากรเหล่านี้มีส่วนร่วมในการทำงานเพื่อบรรลุพันธกิจและวิสัยทัศน์ของหน่วยงานคือ การมีส่วนร่วมในการจัดทำวิสัยทัศน์ พันธกิจ ของหน่วยงานตั้งแต่เริ่มต้นและดำเนินงานตามพันธกิจที่เกี่ยวข้อง รวมทั้งการติดตาม ประเมินผล

๓.๕ ในการทำงานจำเป็นต้องมีข้อกำหนดด้านสุขภาพ ความปลอดภัยและความเสี่ยงภัยของหน่วยงาน อะไรบ้าง

ข้อกำหนดด้านสุขภาพ	ความเสี่ยงภัย	วิธีการดำเนินการ
๑. สภาพแวดล้อมความปลอดภัยในการทำงาน	- โร ค จ า ก ก า ร ประกอบอาชีพและสิ่งแวดล้อม	ตรวจวัดค่าแสงสว่างในโต๊ะทำงาน และเพิ่มค่าแสงสว่างให้เพียงพอ การจัด ๕ ส.ภายในหน่วยงาน และใช้เครื่องฟอกอากาศภายในบริเวณโต๊ะทำงาน
๒. ปลอดภัยจากอุบัติเหตุ	- อุบัติเหตุไฟไหม้	- มีจุดวางอุปกรณ์ความปลอดภัยจากอุบัติเหตุ เช่น ถังดับเพลิง สายฉีดน้ำ กรณีเกิดเหตุไฟไหม้

๓.๖ ประเด็นการเปลี่ยนแปลงด้านบุคลากรที่สำคัญคืออะไร? พื้นฐานของบุคลากรที่มีผลต่อการวางแผนการพัฒนาและการสร้างขีดความสามารถในการเป็นองค์กรสมรรถนะสูงมีอะไรบ้าง

๑. การปรับเปลี่ยนผู้บริหารบ่อย มีการอัตราการย้ายออก คิดเป็นร้อยละ ๑๗.๗๘ อัตราคงอยู่ ร้อยละ ๘๒.๒๒

๒. พื้นฐานของบุคลากรในการวางแผนการพัฒนา ได้แก่ หัวหน้ากลุ่มงานที่เป็นข้าราชการ ทุกคนจบการศึกษา ตั้งแต่ปริญญาโทขึ้นไป และผ่านการอบรมหลักสูตรพัฒนานักบริหารระดับกลาง (MDC)

(๔) สินทรัพย์

๔.๑ หน่วยงานมีอาคารสถานที่ เทคโนโลยี และอุปกรณ์ที่สำคัญอะไรบ้าง รวมทั้งเทคโนโลยีการสื่อสารและการให้บริการ สถานที่ทำงาน เลขที่ ๘๘/๒๑ อาคาร ๑๐ ชั้น ๑ ตึกกรมควบคุมโรค ขนาดพื้นที่ ๓๘๔ ตารางเมตร แบ่งเป็น ๒ ห้อง โดยห้องที่ ๑ ขนาด ๑๒๐ ตรม. เป็นห้องผู้อำนวยการกองนวัตกรรมการและวิจัย และห้องประชุมขนาดความจุ ๕๐ คน ห้องที่ ๒ ขนาด ๒๖๔ ตรม.เป็นห้องปฏิบัติงานของเจ้าหน้าที่ จำนวน ๕๒ คน

เทคโนโลยีที่สำคัญ ที่สนับสนุนการปฏิบัติงานตามบทบาทหน้าที่ในด้านต่างๆ ได้แก่

๔.๒.๑ เครื่องมืออุปกรณ์ ที่ใช้ในการปฏิบัติงาน ได้แก่เครื่องคอมพิวเตอร์ จำนวน ๓๘ เครื่อง โน้ตบุ๊ก จำนวน ๑๐ เครื่อง เครื่องควบคุมไฟฟ้าและสำรองไฟฟ้า จำนวน ๓๘ เครื่อง ระบบการติดต่อสื่อสาร ได้แก่ ระบบโทรศัพท์ จำนวน ๑ ระบบ วิทยุสื่อสาร จำนวน ๖ เครื่อง อุปกรณ์กระจายสัญญาณอินเทอร์เน็ต จำนวน ๑ ชุด

๔.๒.๒ Software ที่ใช้ในการปฏิบัติงาน ได้แก่ Software พื้นฐาน เช่น Microsoft Office, Adobe Acrobat PDF, STATA, Endnote, IBM SPSS และระบบ Network Attached Storage (NAS) ของหน่วยงาน

๔.๒.๓ ระบบเครือข่าย ได้แก่ Lan : Local Area Network ระบบรักษาความมั่นคงปลอดภัย ได้แก่ ระบบพิสูจน์ตัวตนการใช้งานอินเทอร์เน็ต (Authentication)

๔.๒.๔ ระบบฐานข้อมูล ได้แก่ ระบบคลังความรู้ ระบบบริหารงานวิจัย ระบบสารบัญอิเล็กทรอนิกส์ ระบบการเรียนรู้ด้วยตนเองผ่านระบบ online ระบบบริหารจัดการงบประมาณของกรมฯ

๔.๒.๕ คลังข้อมูลความรู้ ระบบเทคโนโลยีการให้บริการของกนว. เช่น ระบบแบบฟอร์มสารบรรณออนไลน์ (อยู่ระหว่างการพัฒนาาระบบก่อนการทดลองใช้งานจริง) รูปแบบการนำเสนอข้อมูลสารสนเทศ ผลงานวิจัย ทำเนียบนักวิจัย ผู้เชี่ยวชาญ (Dashboard) ระบบงานวารสารควบคุมโรคออนไลน์ที่ได้มาตรฐาน TCI

อุปกรณ์ที่สำคัญ ที่ใช้ในการปฏิบัติงาน ได้แก่ เครื่องถ่ายเอกสาร จำนวน ๒ เครื่อง กล้องถ่ายภาพวิดีโอพร้อมอุปกรณ์ จำนวน ๑ เครื่อง เครื่องฉาย LCD โปรเจคเตอร์ จำนวน ๓ เครื่อง กระดานอิเล็กทรอนิกส์ จำนวน ๑ เครื่อง กระดานไวท์บอร์ด จำนวน ๑ ชุด เครื่อง Printer Network จำนวน ๘ เครื่อง เครื่องสแกนเนอร์ ๗ เครื่อง

(๕) กฎหมาย กฎระเบียบ และข้อบังคับ

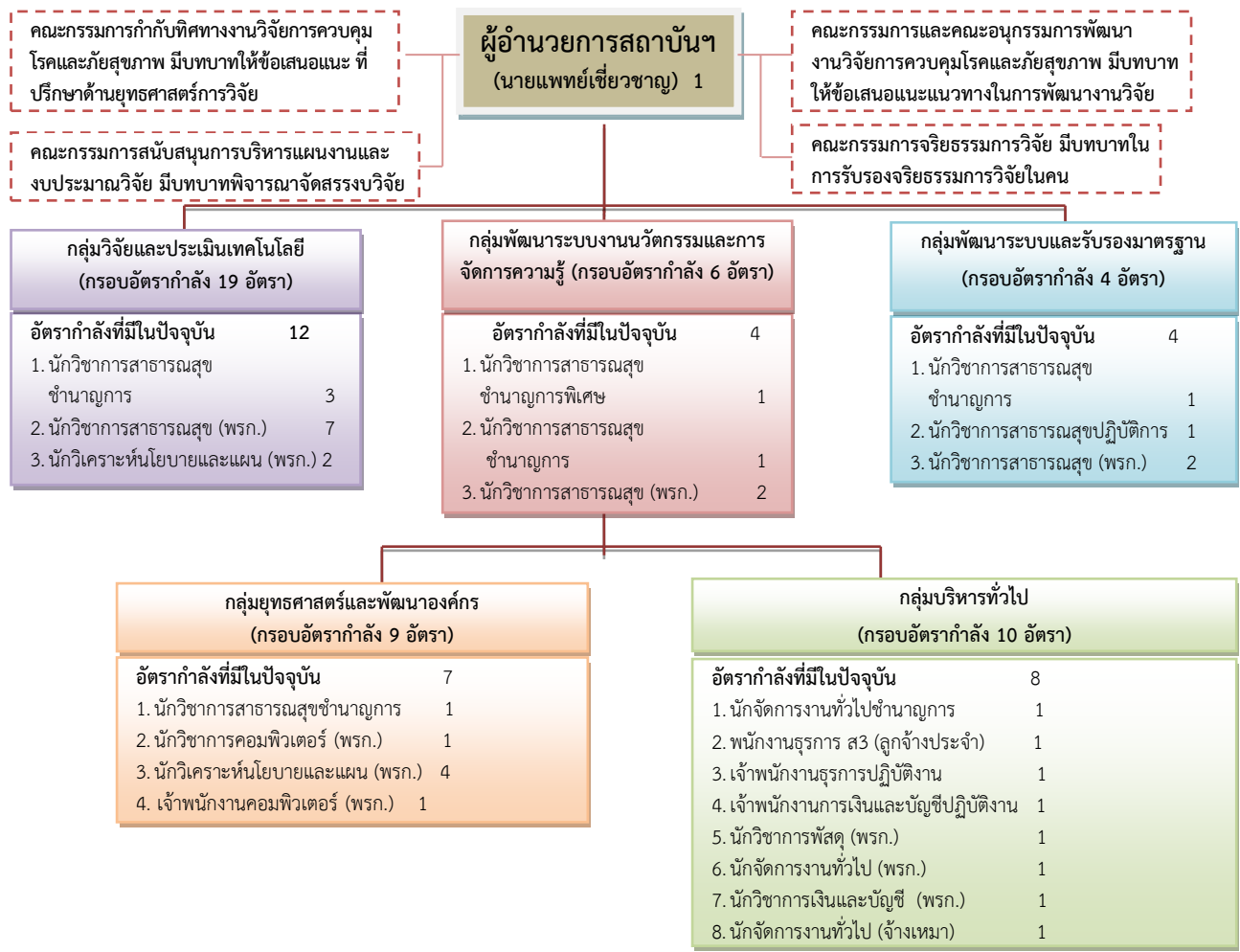
๕.๑ หน่วยงานดำเนินการภายใต้สภาพแวดล้อมด้านกฎหมาย กฎระเบียบ และข้อบังคับที่สำคัญอะไรบ้าง ได้แก่ ๑) กฎหมายที่คุ้มครองผู้ถูกดำเนินการวิจัยพ.ศ. ๒๕๒๒ ๒) มาตรฐานการปฏิบัติงาน (Standard of operating Procedures, SOPs) ของคณะกรรมการจริยธรรมการวิจัย กรมควบคุมโรค ๒๕๖๑ และแนวทาง The Declaration of Helsinki / The Belmont Report / CIOMS / ICH-GCP ๓) พรบ.สิทธิบัตร (ฉบับที่ ๒) พ.ศ. ๒๕๓๕และพรบ.สิทธิบัตร (ฉบับที่ ๓) พ.ศ. ๒๕๔๒ ๔) กฎกระทรวง พ.ศ. ๒๕๔๒ ๕)พรบ.สุขภาพแห่งชาติ พ.ศ. ๒๕๕๐ ๖) พรบ.ข้อมูลข่าวสารของราชการ พ.ศ.๒๕๔๐ ๗) พรบ.การจัดซื้อจัดจ้างและการบริหารพัสดุภาครัฐ พ.ศ. ๒๕๖๐

๕.๒ กฎหมายและกฎระเบียบอะไรที่มีอยู่และเอื้อให้หน่วยงานทำงานอย่างมีความคล่องตัวและตอบสนองการเปลี่ยนแปลงอย่างมีประสิทธิภาพ ได้แก่ ระเบียบหลักเกณฑ์และกรอบอัตราค่าใช้จ่ายโครงการวิจัย

ข. ความสัมพันธ์ระดับองค์การ

(๖) โครงสร้างองค์กร

๖.๑ โครงสร้างและระบบการกำกับดูแลของหน่วยงานมีลักษณะอย่างไร วันที่ทบทวนโครงสร้างครั้งล่าสุด ณ วันที่ ๑ พฤศจิกายน ๒๕๖๑



๖.๒ ระบบการรายงานระหว่างคณะกรรมการกำกับดูแลหน่วยงาน ผู้บริหารหน่วยงาน และหน่วยงานที่กำกับมีลักษณะเช่นใด

กนว. เป็นเลขานุการคณะกรรมการฯ มีติดตามและรายงานความก้าวหน้าการดำเนินงานอย่างต่อเนื่องเป็นประจำทุกเดือน โดยมีระบบจัดเก็บข้อมูลทั้ง ESM ของกรมฯ และระบบ TIRAs ของแหล่งทุน

(๗) ผู้รับบริการและผู้มีส่วนได้ส่วนเสีย

๗.๑ ระดับของกลุ่มเป้าหมายกลุ่มผู้รับบริการและกลุ่มผู้มีส่วนได้ส่วนเสียที่สำคัญของหน่วยงานมีอะไรบ้าง

๗.๒ ความต้องการและความคาดหวังของแต่ละกลุ่มมีความแตกต่างกันอย่างไร

ผลผลิต	กลุ่มผู้รับบริการ และกลุ่มผู้มีส่วนได้ส่วนเสีย	บริการที่ให้	ความต้องการและความคาดหวัง
๑. ผลงานวิจัย องค์ความรู้ และนวัตกรรมที่มีคุณภาพ	๑. นักวิจัย นักวิชาการภายในกรมฯ ๒. คณะกรรมการที่เกี่ยวข้อง ๓. ผู้ทรงคุณวุฒิและผู้เชี่ยวชาญ ๔. แหล่งทุนต่างๆ	๑. การพัฒนาศักยภาพบุคลากรด้านงานวิจัยและนวัตกรรม ๒. บริการประสานตรวจสอบสัญญาข้อตกลงความร่วมมือเกี่ยวกับงานนวัตกรรม ๓. การบริการการจดทะเบียนเกี่ยวกับ	ผู้รับบริการ ๑. มีความรู้ความเข้าใจด้านงานวิจัย และนวัตกรรมการป้องกันควบคุมโรค และภัยสุขภาพ ๒. มีเครือข่ายด้านงานวิจัย และการพัฒนางานนวัตกรรม ๓. มีแนวคิดริเริ่มและสนใจในการพัฒนางานนวัตกรรมให้เกิดขึ้นอย่างมีประสิทธิภาพ

ผลผลิต	กลุ่มผู้รับบริการ และกลุ่มผู้มีส่วนได้ส่วนเสีย	บริการที่ให้	ความต้องการและความคาดหวัง
		ทรัพยากรสิ้นทางปัญญา ๔. บริการให้คำปรึกษาด้านการพัฒนางานนวัตกรรมและวิจัย ๕. ทุนวิจัยปริญญาเอกกาญจนาภิเษก (คปก.) กรมควบคุมโรค	๔. การสนับสนุนข้อมูลจากกระบวนการทำงานวิจัยและนวัตกรรม ผู้มีส่วนได้ส่วนเสีย ๑. มีนวัตกรรมด้านการป้องกันควบคุมโรคที่สำเร็จและได้รับการเผยแพร่ในวงกว้าง มีความรวดเร็ว ถูกต้อง มีความน่าเชื่อถือ มีการนำไปใช้อ้างอิง
๒. แนวทางและเกณฑ์ในการผลิต นวัตกรรม มาตรการ มาตรฐาน งานวิจัย วิชาการ และข้อมูลอ้างอิง ด้านการเฝ้าระวัง ป้องกัน ควบคุมโรค และภัยสุขภาพของกรมควบคุมโรคสอดคล้องตามมาตรฐานสากล	๑. นักวิจัย นักวิชาการ ภายในกรมฯ ๒. คณะกรรมการที่เกี่ยวข้อง ๓. ผู้ทรงคุณวุฒิและผู้เชี่ยวชาญ	ประเมินและรับรองมาตรฐานผลิตภัณฑ์วิชาการของกรมฯ	ผู้รับบริการ - มีนวัตกรรม มาตรการ มาตรฐาน งานวิจัย วิชาการ และข้อมูลอ้างอิง สอดคล้องกับมาตรฐานสากลและเป็นปัจจุบัน ผู้มีส่วนได้ส่วนเสีย - มีระบบและการดำเนินการที่ต่อเนื่องในระดับหน่วยงาน
๓. คลังความรู้ด้านการเฝ้าระวัง ป้องกัน ควบคุมโรค และภัยสุขภาพ	๑. นักวิจัย นักวิชาการ ภายในกรมฯ ๒. ประชาชนทั่วไป	ระบบฐานข้อมูลผลิตภัณฑ์ ผลงานวิชาการและนวัตกรรมของหน่วยงานกรมฯ	ผู้รับบริการ การเข้าถึงข้อมูลมีความรวดเร็ว เข้าถึงง่าย เชื่อถือได้ มีการนำไปใช้ประโยชน์
๔. วารสารออนไลน์ควบคุมโรคที่ได้มาตรฐาน TCI และภูมิภาคอาเซียน	๑. นักวิจัย นักวิชาการ ๒. ประชาชนทั่วไป	ตีพิมพ์เผยแพร่ผลงานวิชาการ วิจัย มาตรฐาน นวัตกรรม และข้อมูลอ้างอิงระดับสากล	ผู้มีส่วนได้ส่วนเสีย ข้อมูลผลงานมีความถูกต้อง เชื่อถือนำไปใช้ประโยชน์ได้

(๘) หน่วยงานหรือองค์กรที่เกี่ยวข้องกันในการให้บริการหรือส่งมอบงานต่อกัน

๘.๑ หน่วยงานหรือองค์กรที่เกี่ยวข้องกันในการให้บริการหรือส่งมอบงานต่อกัน ที่สำคัญมีหน่วยงานใดบ้าง และมีบทบาทอย่างไรในระบบงานของหน่วยงาน โดยเฉพาะอย่างยิ่งในการปฏิบัติตามภาระหน้าที่ของหน่วยงาน และการยกระดับความสามารถในการแข่งขันของประเทศ

การให้บริการ	หน่วยงานที่เกี่ยวข้อง	บทบาท
๑. การพัฒนาศักยภาพบุคลากรด้านงานวิจัย และนวัตกรรม	ทุกหน่วยงานในสังกัดกรมควบคุมโรค	วางแผนการดำเนินงานวิจัย สร้างองค์ความรู้ที่สร้างสรรค์และเป็นนวัตกรรมให้กับบุคลากรในสังกัดกรมควบคุมโรค
๒. บริการประสานตรวจสอบสัญญา MOU เกี่ยวกับงานนวัตกรรม	ทุกหน่วยงานในสังกัดกรมควบคุมโรค	ตรวจสอบข้อมูลสัญญา ข้อตกลงความร่วมมือเกี่ยวกับงานนวัตกรรม

การให้บริการ	หน่วยงานที่เกี่ยวข้อง	บทบาท
๓. การบริการการจดทะเบียนเกี่ยวกับทรัพย์สินทางปัญญา	ทุกหน่วยงานในสังกัดกรมควบคุมโรค	แนะนำข้อมูลเกี่ยวกับทรัพย์สินทางปัญญา พร้อมรวบรวมและตรวจสอบเอกสารเบื้องต้นเพื่อยื่นจดทะเบียน และติดตามความก้าวหน้า
๔. บริการให้คำปรึกษา	ทุกหน่วยงานในสังกัดกรมควบคุมโรค	ให้คำปรึกษาแนะนำ รวมถึงอำนวยความสะดวกเพื่อการพัฒนานวัตกรรม
๕. ทุนวิจัยปริญญาเอกกาญจนาภิเษก (คปก.)	ทุกหน่วยงานในสังกัดกรมควบคุมโรค	มีการสนับสนุนทุนในการศึกษาต่อ ระดับปริญญาเอก เพื่อผลิตผลงานวิจัยและนักวิจัยระดับปริญญาเอก
๖. ประเมินและรับรองมาตรฐานผลิตภัณฑ์วิชาการของกรมฯ	ทุกหน่วยงานในสังกัดกรมควบคุมโรค	จัดทำแนวทางและเกณฑ์พร้อมคู่มือในการสร้างนวัตกรรม มาตรการ มาตรฐานงานวิจัย งานวิชาการ และข้อมูลอ้างอิงสอดคล้องตามมาตรฐานสากล
๗. ข้อมูลผลิตภัณฑ์ผลงานวิชาการและนวัตกรรมของกรมฯ	ทุกหน่วยงานในสังกัดกรมควบคุมโรค	รวบรวมและเผยแพร่ผลงานวิจัย องค์ความรู้ นวัตกรรม ผลิตภัณฑ์วิชาการ ผ่านเว็บไซต์และเวทีประชุมวิชาการให้กับบุคลากรภายในและนอกกรมฯ
๘. ตีพิมพ์เผยแพร่ผลงานวิชาการ และข้อมูลอ้างอิงระดับสากล	ทุกหน่วยงานในสังกัดกรมควบคุมโรค	ตีพิมพ์เผยแพร่ผลงานวิชาการ วิจัย มาตรฐาน นวัตกรรม และข้อมูลอ้างอิงระดับสากล ผ่านระบบออนไลน์

๘.๒ กลุ่มเหล่านี้มีส่วนร่วมอะไรในการสร้างนวัตกรรมให้แก่หน่วยงาน

เป็นผู้นำปัญหาที่เกิดขึ้นจากการดำเนินงานด้านการป้องกันควบคุมโรค และภัยสุขภาพเพื่อนำไปพัฒนาเป็นการสร้างนวัตกรรม เพื่อนำมาใช้ในการแก้ไขปัญหาตามที่กำหนดไว้ในตัวชี้วัดการรับรองฯ ของงานนวัตกรรม และวิจัย

๘.๓ กลไกที่สำคัญในการสื่อสาร และข้อกำหนดสำคัญในการปฏิบัติงานร่วมกันมีอะไรบ้าง

จัดประชุม อบรม การเผยแพร่ประชาสัมพันธ์ผ่านเว็บไซต์ หนังสือราชการ และช่องทางการสื่อสารอื่น ๆ

๒. สภาพการณ์ขององค์การ : สภาพการณ์เชิงยุทธศาสตร์ของส่วนราชการเป็นเช่นใด

ก. สภาพแวดล้อมด้านการแข่งขัน

(๙) สภาพแวดล้อมด้านการแข่งขันทั้งภายในและภายนอกประเทศ

๙.๑ สภาพแวดล้อมด้านการแข่งขันทั้งภายในและภายนอกประเทศของหน่วยงานเป็นเช่นใด ประเด็นการแข่งขันคืออะไร และผลต่อการดำเนินการของหน่วยงาน

มีหน่วยงานที่มีบทบาทในการสร้างผลงานวิจัยและนวัตกรรมที่เกี่ยวข้องกับงานป้องกันควบคุมโรคและภัยฯ เช่น ปี ๒๕๖๑ HITAP มีผลงานวิจัย ๑๑ เรื่อง และ ปี ๒๕๖๒ กรมวิทยาศาสตร์การแพทย์ มีผลงานนวัตกรรม ๔๒ เรื่อง ทำให้มีผลงานที่นำไปใช้แก้ไขปัญหาถึงกลุ่มเป้าหมายเดียวกันและสร้างความน่าเชื่อถือให้มากกว่า ซึ่งส่งผลให้กนว.มีการปรับปรุงกระบวนการปฏิบัติงานในการสร้างผลงานที่มีประสิทธิภาพและทันสมัย และมีการนำเอาประเด็นสำคัญจากแผนงานวิจัยด้านการป้องกันควบคุมโรค และภัยสุขภาพ พ.ศ.๒๕๖๐-๒๕๖๔ นำมาวางแผนการดำเนินงานระยะ ๓ ปี

(๑๐) การเปลี่ยนแปลงความสามารถในการแข่งขัน

๑๐.๑ การเปลี่ยนแปลงที่สำคัญ(ถ้ามี) ซึ่งมีผลต่อสถานะการแข่งขันของหน่วยงาน และของประเทศ รวมถึงการเปลี่ยนแปลงที่สร้างโอกาส สำหรับการสร้างนวัตกรรมและความร่วมมือคืออะไร

นโยบายประเทศไทย ๔.๐ รัฐบาลได้มีการขับเคลื่อนปฏิรูปประเทศ เพื่อให้สามารถรับมือกับโอกาสและภัยคุกคามชุดใหม่ในศตวรรษที่ ๒๑ นี้ เน้นการสร้าง “นวัตกรรม” และการเปลี่ยนแปลงการตั้งกระทรวงการอุดมศึกษา วิทยาศาสตร์ วิจัยและนวัตกรรม ทำให้นโยบายด้านวิทยาศาสตร์ วิจัย และนวัตกรรม

เปลี่ยนแปลงไปตามกฎหมายโดยเปลี่ยนแหล่งทุนสนับสนุนงบประมาณด้านวิจัยจากเดิม วช. เป็น สกสว. ทำให้ กนว.เพิ่มพันธกิจในการขับเคลื่อนงานนวัตกรรมและงานวิจัยและมีแหล่งทุนสนับสนุนการดำเนินงานมากขึ้น

(๑๑) แหล่งข้อมูลเชิงเปรียบเทียบ

ประเภทการ แข่งขัน	แหล่งข้อมูลสำคัญสำหรับ ข้อมูลเชิงเปรียบเทียบ และเชิงแข่งขันในภารกิจที่ คล้ายคลึงกันมีอะไรบ้าง	แหล่งข้อมูลสำคัญสำหรับข้อมูลเชิง เปรียบเทียบจากหน่วยงานอื่น ๆ ทั้งในหน่วยงาน นอกหน่วยงาน และจากต่างประเทศมีอะไรบ้าง	มีข้อจำกัดอะไร(ถ้ามี) ในการได้มาซึ่งข้อมูล เหล่านี้
๑. การแข่งขัน ภายในประเทศ	กองยุทธศาสตร์และ แผนงาน สำนักงาน ปลัดกระทรวงสาธารณสุข	http://bps.moph.go.th/new_bps/node/๘	๑. การเข้าถึงข้อมูลเชิง คุณภาพ ๒. กลุ่มเป้าหมาย ผู้รับบริการ ผู้มีส่วนได้ ส่วนเสีย
	กองสนับสนุนนวัตกรรม และอุตสาหกรรมสุขภาพ กรมวิทยาศาสตร์การแพทย์	http://innovation.dmsc.moph.go.th/InnovationV๑.๕/LTE_INDEX.PHP?menubar=๐&submenu=๐&PROJECTYEAR=๐&CHART=๑&GroupID=๑&GroupID=๑	
	สถาบันวิจัยและประเมิน เทคโนโลยีทางการแพทย์ กรมการแพทย์	http://๒๐๓.๑๕๗.๓๘.๒๙/imrta/	
	โครงการประเมินเทคโนโลยี และนโยบายด้านสุขภาพ (HITAP)	http://www.hitap.net/	
๒. การแข่งขัน ภายนอก ประเทศ	Office of the Associate Director for Science (OADS) CDC	https://www.cdc.gov/od/science/index.htm	
	Centre for Health Policy and Innovation WHO	https://www.who.int/workforcealliance/members_partners/member_list/chpi/en/	

ข. บริบทเชิงกลยุทธ์

(๑๒) ความท้าทายเชิงยุทธศาสตร์และความได้เปรียบเชิงยุทธศาสตร์

๑๒.๑ ความท้าทายเชิงยุทธศาสตร์และความได้เปรียบเชิงยุทธศาสตร์ของหน่วยงานในด้านพันธกิจ

ด้านการปฏิบัติการ ด้านความรับผิดชอบต่อสังคม และด้านบุคลากร คืออะไร

ด้าน	ความท้าทายเชิงยุทธศาสตร์	ความได้เปรียบเชิงยุทธศาสตร์
ด้านพันธกิจ	- การขับเคลื่อนการนำผลงานวิจัย องค์ความรู้ และนวัตกรรม ไปกำหนดเป็นนโยบาย และใช้ประโยชน์ในการแก้ไขปัญหาที่ ได้มาตรฐานสากลและประชาชนมีความเชื่อถือ เชื่อมั่น	- เป็นนโยบายหลัก และพันธ กิจของกรมควบคุมโรค - มีหน่วยงานในสังกัดที่พร้อม ดำเนินงาน
ด้าน ปฏิบัติการ	- พัฒนาศักยภาพด้านการวิจัย องค์ความรู้ และนวัตกรรม ให้ ครอบคลุมทุกหน่วยงานภายในกรมฯ - มีระบบฐานข้อมูลที่เชื่อมโยงในระดับชาติ และมีทางสื่อ	- บุคลากรมีความหลากหลาย และมีความเชี่ยวชาญด้านโรค และภัยสุขภาพ

ด้าน	ความท้าทายเชิงยุทธศาสตร์	ความได้เปรียบเชิงยุทธศาสตร์
	อิเล็กทรอนิกส์และวารสารของกรมฯ ที่ได้มาตรฐานสากลในระดับอาเซียน	
ด้านบุคลากร	มีความเชี่ยวชาญด้านการจัดการความรู้ และวิจัยประเมินเทคโนโลยี เป็นผู้นำการเปลี่ยนแปลงในการสร้างผลงานวิจัยและนวัตกรรม และมีการสนับสนุนสร้างแรงจูงใจ	
ด้านความรับผิดชอบต่อสังคม	มีระบบควบคุมกำกับคุณภาพผลงานวิจัย พัฒนาองค์ความรู้ และนวัตกรรมที่ได้มาตรฐาน เพื่อให้สังคมและชุมชนมีความมั่นใจในบริการที่ได้รับ มีการปกป้องคุ้มครองสิทธิ ความปลอดภัย ของผู้เกี่ยวข้องในโครงการวิจัย เช่น ได้รับการรับรองจริยธรรมงานวิจัย	

ค. ระบบการปรับปรุงผลการดำเนินการ

(๑๓) ระบบการปรับปรุงผลการดำเนินการ

๑๓.๑ องค์ประกอบสำคัญของระบบการปรับปรุงผลการดำเนินการ รวมทั้งกระบวนการประเมินการปรับปรุงโครงการและกระบวนการที่สำคัญของหน่วยงานมีอะไรบ้าง

๑. มีคณะกรรมการที่เกี่ยวข้องที่มีผลต่อการปรับปรุงกระบวนการ ได้แก่ คณะกรรมการกำกับทิศทางงานวิจัยการควบคุมโรคและภัยสุขภาพ คณะกรรมการสนับสนุนการบริหารแผนงานและงบประมาณวิจัย คณะกรรมการและคณะอนุกรรมการพัฒนางานวิจัยการควบคุมโรคและภัยสุขภาพ และคณะกรรมการจริยธรรมการวิจัย ที่ติดตามกำกับและให้ข้อเสนอแนะในการดำเนินงาน

๒. มีการสำรวจความต้องการของลูกค้า การประเมินผลงานตามแผนปฏิบัติ แล้วมีการปรับปรุงกระบวนการพัฒนาศักยภาพด้านวิจัย เปลี่ยนระบบวารสารควบคุมโรคเป็นออนไลน์

๑๓.๒ กระบวนการประเมิน การปรับปรุงโครงการ

- ภายในองค์กรมีแนวทางในการเรียนรู้ขององค์กรและมีการแลกเปลี่ยนความรู้

การปรับปรุงโครงการ	กระบวนการประเมินผล
แนวทางและวิธีการปรับปรุงประสิทธิภาพ	ศึกษา/ค้นคว้าแหล่งข้อมูลต่าง ๆ เพิ่มเติม จัดทำแผนปฏิบัติงานจัดทำบทสรุปของแผนงาน/โครงการ เป็นบทเรียนเพื่อนำมาพัฒนางานให้มีประสิทธิภาพต่อไป
แนวทางในการเรียนรู้ขององค์กร	จัดเวทีประชุมแลกเปลี่ยนร่วมกันในการทำงาน เช่น สัมมนาวิชาการกรมควบคุมโรค มีการนำบทสรุปจากการทำงานของหน่วยงานต่างๆ เผยแพร่บนเว็บไซต์ ศึกษาวิธีจากหน่วยงานอื่นๆ ที่ปฏิบัติงานในลักษณะเดียวกันหรือใกล้เคียงกัน และใช้วิธีการจัดการความรู้ เช่น การใช้เทคนิค AAR (After Action Review)

๑๓. ๓ กระบวนการที่สำคัญขององค์กร ประกอบด้วยกระบวนการที่สำคัญ

กระบวนการพัฒนาระบบงานนวัตกรรมและการจัดการความรู้ กระบวนการบริหารงานวิจัยกรมควบคุมโรค ได้แก่ การรับรองจริยธรรมการวิจัย การจัดทำแผนงานวิจัย/คัดเลือกโครงการวิจัย/จัดทำยุทธศาสตร์/ประเด็นวิจัย อบรม/พัฒนาโครงสร้างงานวิจัย กระบวนการจัดการความรู้ของกรมควบคุมโรค กระบวนการพัฒนาระบบและรับรองมาตรฐาน และระบบงานวารสารควบคุมโรคออนไลน์ที่ได้มาตรฐาน TCI