

# Occupational and Environmental Health Profile

รายงานการจัดทำข้อมูลพื้นฐานด้านอาชีวอนามัย และสิ่งแวดล้อม



Sakhon ; OEHP 62



กลุ่มงานอนามัยสิ่งแวดล้อมและอาชีวอนามัย  
สำนักงานสาธารณสุขจังหวัดสมุทรสาคร

# กิจกรรม/วิธีดำเนินการตามกรอบ Samutsakhon : OEHP

## จัดทำแผนปฏิบัติการ

แผนปฏิบัติการ (Action Plan) ประจำปีงบประมาณ 2542  
ระดับ สำนักงานสาธารณสุขจังหวัด

ตัวชี้วัด : ระดับความสำเร็จของการพัฒนาอนามัยสิ่งแวดล้อมตามแผนปฏิบัติการสาธารณสุขจังหวัด  
ตัวชี้วัด 2 : พื้นที่ ไม่เคยเกิดกรณีการเจ็บป่วยจากสาเหตุพิษภัยและสิ่งแวดล้อม จำนวน 11 จังหวัด ได้แก่ สก.4 (ปทุมธานี, สระบุรี, สุโขทัย) สก.5 (นครราชสีมา, นครปฐม, ราชบุรี) สก.6 (สมุทรปราการ, ปทุมธานี) สก.7 (ขอนแก่น) สก.9 (นครราชสีมา) สก.11 (สุราษฎร์ธานี)

การดำเนินงานของหน่วยงาน	งบประมาณ (บาท)	ปีงบประมาณ 2542												เป้าหมาย	ผู้รับผิดชอบ			
		ม.ค.	ก.พ.	มี.ค.	เม.ย.	พ.ค.	มิ.ย.	ก.ค.	ส.ค.	ก.ย.	ต.ค.	พ.ย.	ธ.ค.					
1. ศึกษานโยบายและแผนปฏิบัติการด้านอนามัยสิ่งแวดล้อมระดับจังหวัด และผู้รับผิดชอบ สนับสนุนการดำเนินงานระดับจังหวัด																	ค.ศ.ค.	นางอัญญา นามศิริรัตน์ รองอธิบดี จัดการและ สนับสนุน ดำเนินการ สาธารณสุข

## เนื้อหา กรอบ OEHP03

### 1. ข้อมูลทั่วไป

- 1.1 ประวัติความเป็นมา
- 1.2 ที่ตั้งและอาณาเขต
- 1.3 ข้อมูลการปกครอง
- 1.4 ข้อมูลการคมนาคม
- 1.5 โครงสร้างประชากร

### 3. ข้อมูลปัจจัยเสี่ยงที่มีผลกระทบต่อสุขภาพ

- 3.1 ข้อมูลการดำเนินงานเดินสำรวจประเมินความเสี่ยงในสถานประกอบการ(Walkthrough Survey)
- 3.2 สารเคมีอันตรายในสถานประกอบการ
- 3.3 วิเคราะห์ความเสี่ยงที่มีผลกระทบกับประชาชนรายหมู่บ้าน และอำเภอ

### 4. ข้อมูลผลการตรวจสอบสุขภาพตามปัจจัยเสี่ยงจากการทำงาน

- 4.1 ข้อมูลตรวจสอบสุขภาพตามปัจจัยเสี่ยงจากการทำงานโดยหน่วยบริการสาธารณสุข
- 4.2 ข้อมูลตรวจสอบสุขภาพตามปัจจัยเสี่ยงจากการทำงานโดยหน่วยบริการสาธารณสุข

## สืบค้น&ประสาน รวบรวมข้อมูล

- INTERNET
- เอกสารรับรองราชการ
- เครือข่ายส'สุข, HDC
- หน่วยงาน (ทสจ., กษจ. สวส., อกจ. ปภจ., ปกส., อบท. นิคมอุตสาหกรรมฯ และหน่วยอื่นที่เกี่ยวข้อง)

## วิเคราะห์เชื่อมโยง ปัญหาสุขภาพ

- จัดประชุม
- จนท.กลุ่มงาน อวล., อช.
  - Co-Team Env-Occ จ.สค.
  - ประชุมร่วม สคร.5

## เสนอเชิงนโยบายนำมา วางแผนแก้ไขปัญหา

## เผยแพร่เครือข่าย ร่วมขับเคลื่อน

**จุดอ่อน**

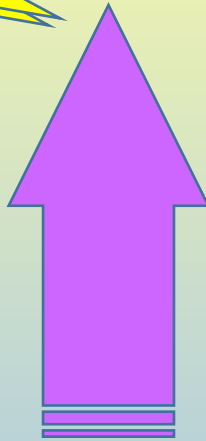
- ยังไม่ได้ตั้ง คกก.
- ไม่เข้า คสจ.
- ผู้ปฏิบัติด้วยความรู้วิชาการ

## 2. ข้อมูลโรงงานอุตสาหกรรม และมลพิษทางอากาศ

2.1 การประกอบอาชีพสูงสุด	2.6 สถานที่จำหน่ายสารเคมีทางเกษตร	2.11 สถานที่จัดการมูลฝอย น้ำเสีย และสิ่งปฏิกูล
2.2 ลักษณะเขตอุตสาหกรรม	2.7 ข้อมูลสารเคมี	2.12 ข้อมูลด้านสุขภาพนิเวศอาหาร
2.3 ข้อมูลอุตสาหกรรมในจังหวัด	2.8 ข้อมูลผลการตรวจสภาพแวดล้อมจากการทำงาน	2.13 ข้อมูลเรื่องร้องเรียนด้านสิ่งแวดล้อมและสุขภาพ
2.4 โครงการรายงานการวิเคราะห์ผลกระทบสิ่งแวดล้อม(EIA)	2.9 ความเข้มข้นของมลพิษทางอากาศ	2.14 ข้อมูลแหล่งกำเนิดมลพิษอื่นๆ
2.5 วิสาหกิจชุมชน	2.10 สถิติอุบัติเหตุภัยสารเคมี 3 ปีย้อนหลัง	2.15 หน่วยบริการสาธารณสุข

### 5. ข้อมูลการเจ็บป่วยด้วยโรคจากการประกอบอาชีพ

- 5.1 ข้อมูลเจ็บป่วยด้วยโรคจากการประกอบอาชีพ 17 กลุ่มโรค
- 5.2 ข้อมูลประสบอันตรายหรือเจ็บป่วยเนื่องจากการทำงาน กท44
- 5.3 ข้อมูลเจ็บป่วยด้วยโรคจากสิ่งแวดล้อมในพื้นที่ปัญหาหามลพิษสิ่งแวดล้อม
- 5.4 ข้อมูลการดำเนินโครงการเฝ้าระวังสุขภาพประชาชนจากมลพิษสิ่งแวดล้อมในจังหวัด



# ส่วนที่ 1 ข้อมูลทั่วไปจังหวัดสมุทรสาคร

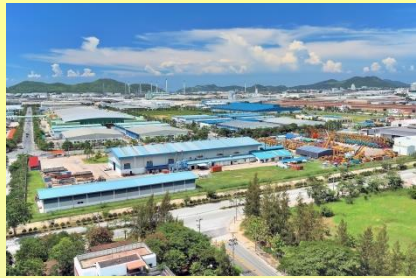
ที่ตั้งอาณาเขต ด้านภูมิศาสตร์ ด้านภูมิอากาศ

ด้านเศรษฐกิจ อุตสาหกรรม ประมง เกษตรกรรม

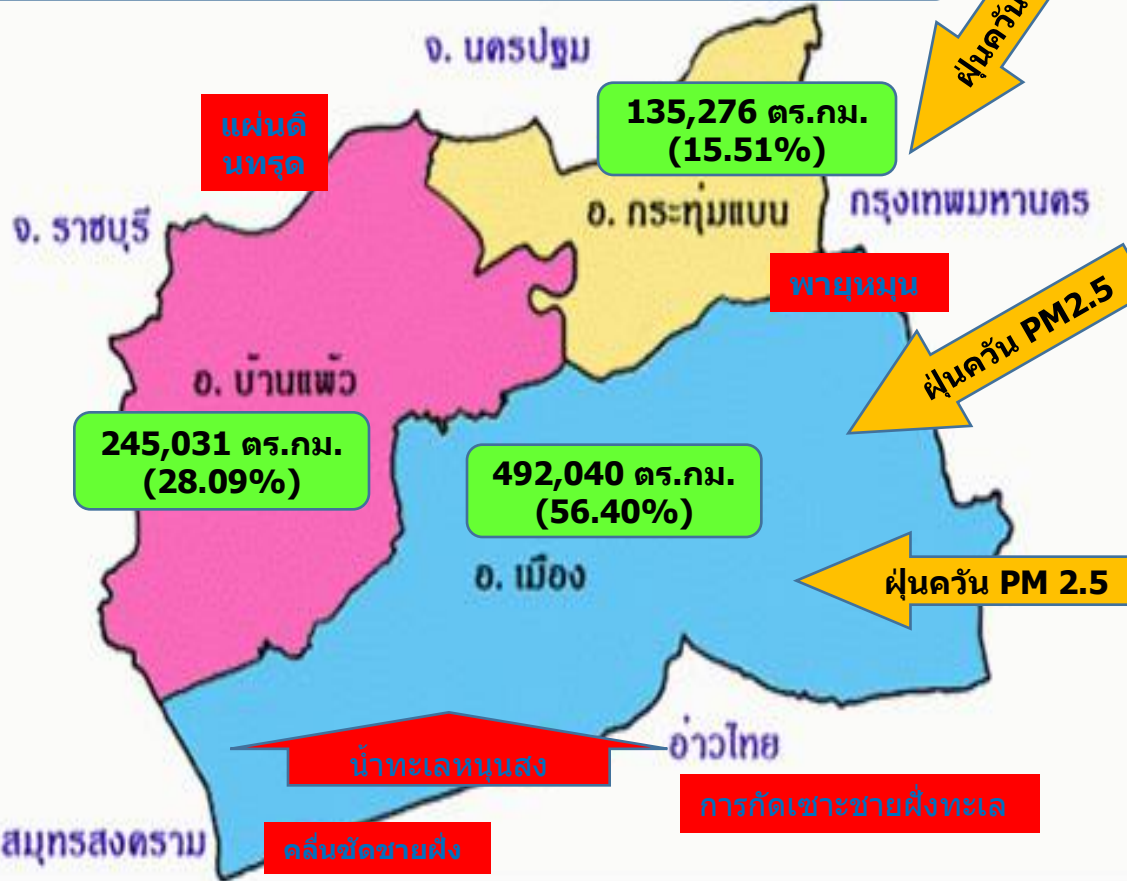
ด้านการปกครอง

ด้านคมนาคม

โครงสร้างประชากร



พื้นที่รวม 872,347 ตร.กม. / 545,216 ไร่



## ด้านเศรษฐกิจ

- เป็นจังหวัด 1 ใน 10 ของประเทศ ที่มีมูลค่าผลิตภัณฑ์มวลรวมสูงตลอดระยะเวลา 10 ปีที่ผ่านมา (โดยปี 2553 มีมูลค่าผลิตภัณฑ์มวลรวมจังหวัด GPP 303,878.1ล้านบาท อันดับ 6 ของประเทศ)

## ด้านอุตสาหกรรม

มีศักยภาพเอื้อต่อธุรกิจอุตสาหกรรม ด้วยเป็นเขตปริมณฑล มีการคมนาคมที่สะดวก รวดเร็ว , มีโครงสร้างพื้นฐานและปัจจัยการผลิตที่เหมาะสมต่อการลงทุน ผู้ประกอบการด้านธุรกิจอุตสาหกรรมให้ความสนใจมาลงทุนตั้งโรงงาน (ขึ้นทะเบียน ปี 2561) 5,714 แห่ง นอกจากนี้ยังเป็นแหล่งผลิตเครื่องเบญจรงค์ที่สำคัญของประเทศ

## ด้านการประมง

- มีการประกอบอาชีพทำการประมง และการเพาะเลี้ยงสัตว์เป็นอาชีพหลัก(วัง)
- ผลผลิตได้จากอ่าวไทย ทะเลอันดามัน
- มีท่าเทียบเรือและรถตู้คอนเทนเนอร์ ตลอดจนกิจการแพปลา(ล้ง)
- มีอุตสาหกรรมแปรรูปสัตว์น้ำ อุตสาหกรรม ห้องเย็นอุตสาหกรรมแปรรูปสัตว์น้ำกระป๋อง อุตสาหกรรมแปรรูปสัตว์น้ำพื้นเมืองโรงงานน้ำแข็ง อุตสาหกรรมผลิตกระป๋อง กล่องกระดาษ พลาสติก อุตสาหกรรมการต่อเรือรวมทั้งเป็นศูนย์กลางในการจำหน่ายสินค้าสัตว์น้ำ

## ด้านเกษตรกรรม

- พื้นที่ราบลุ่ม มีคลองชลประทานจำนวนมากการคมนาคม
- ทำนาข้าว สวนผลไม้ สวนมะพร้าว พืชผัก กล้วยไม้ ไม้ดอก-ไม้ประดับ

## ด้านการปกครอง

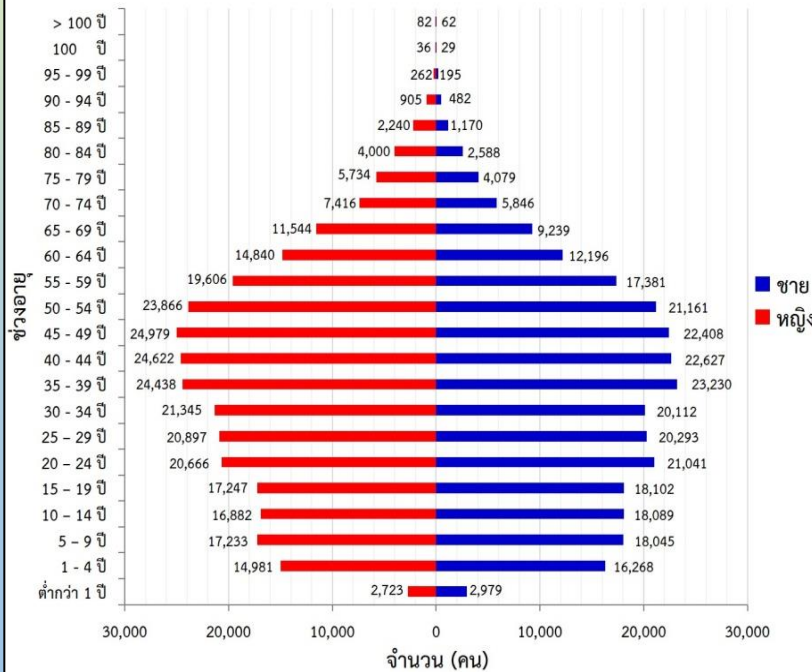
3 อำเภอ 40 ตำบล 290 หมู่บ้าน

- เมืองสมุทรสาคร 18 ตำบล 116 หมู่บ้าน
- กระทุ่มแบน 10 ตำบล 76 หมู่บ้าน
- บ้านแพ้ว 2 ตำบล 98 หมู่บ้าน

อำเภอ	อบจ.	เทศบาล			อบต.	รวม
		นคร	เมือง	ตำบล		
เมือง	1	1	-	4	12	18
กระทุ่มแบน	-	1	1	2	6	10
บ้านแพ้ว	-	-	-	3	7	10
รวม	1	2	1	9	25	38

## ประชากร

ปิรามิดประชากร



## การคมนาคม

ถนนสายสำคัญ

พระรามที่ 2 (35) , เศรษฐกิจ 1 (3091) , เอกชัย (3242) , บ้านแพ้ว – พระประโทน (375) , เพชรเกษม (4) และพุทธสาคร

รถโดยสารประจำทางขององค์การขนส่งมวลชนกรุงเทพ (ขสมก.) สาย 68 สมุทรสาคร – บางลำภู,

- สาย 105 มหาชัยเมืองใหม่ – คลองสาน
- สองแวงสีส้ม ปิ่นทอง – มหาชัย
- รถสองแวงสีเหลือง เคหะชุมชนธนบุรี-มหาชัย
- รถเมล์สีส้ม สาย 402 นครปฐม – กระทุ่มแบน – มหาชัย
- รถเมล์สีแดง 481 สมุทรสงคราม – สมุทรสาคร

ส่วนรถโดยสารประจำทางในพื้นที่เทศบาลนครอ้อมน้อย

- รถเมล์สาย 81 อ้อมน้อย – ปิ่นเกล้า
- สาย 84 อ้อมใหญ่/สามพราน/วัดไร่ขิง – คลองสาน
- สาย 123 อ้อมใหญ่ – สนามหลวง
- สาย 157 อ้อมใหญ่ – หมอชิต
- สาย 170 อ้อมใหญ่ – หมอชิต
- สาย 183 อ้อมใหญ่ – อนุสาวรีย์ชัยสมรภูมิ
- สาย 189 กระทุ่มแบน – บางกอกใหญ่
- สาย 539 อ้อมน้อย – อนุสาวรีย์ชัยสมรภูมิ

การขนส่งทางรางมีทางรถไฟ

- สายมหาชัย เริ่มต้นจากวงเวียนใหญ่ ผ่านจังหวัดสมุทรสาคร สิ้นสุดที่สถานีรถไฟมหาชัย
- สายแม่กลอง เริ่มต้นจากที่สถานีรถไฟบ้านแหลม ไปยัง จังหวัดสมุทรสงคราม

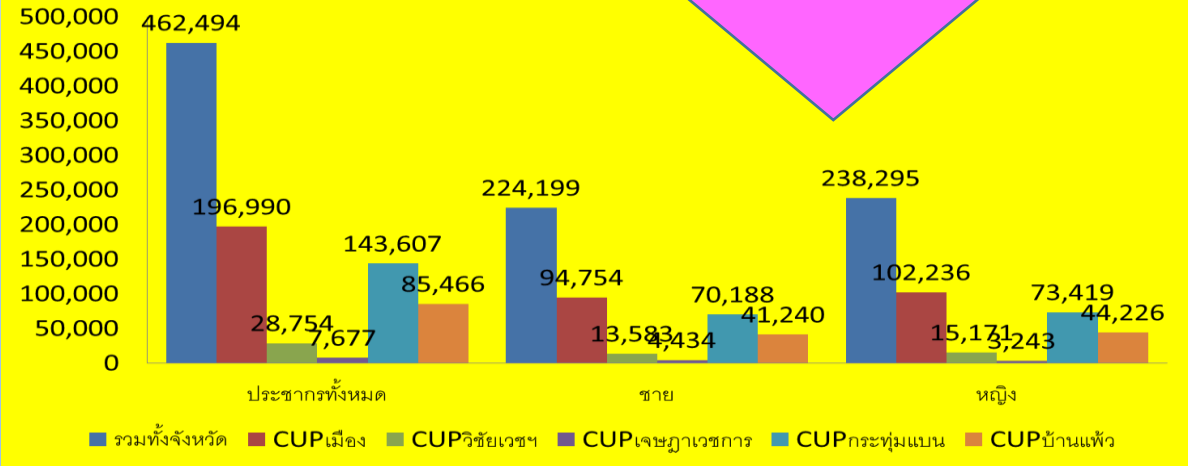
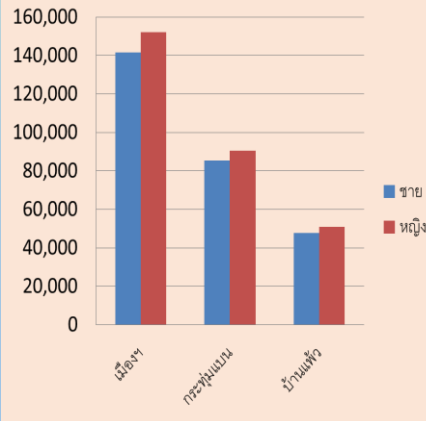
ความหนาแน่นเฉลี่ยเท่ากับ 652 คน ต่อตารางกิโลเมตร

ประชากรตามทะเบียน 568,465 คน

ประชากรที่อยู่จริง

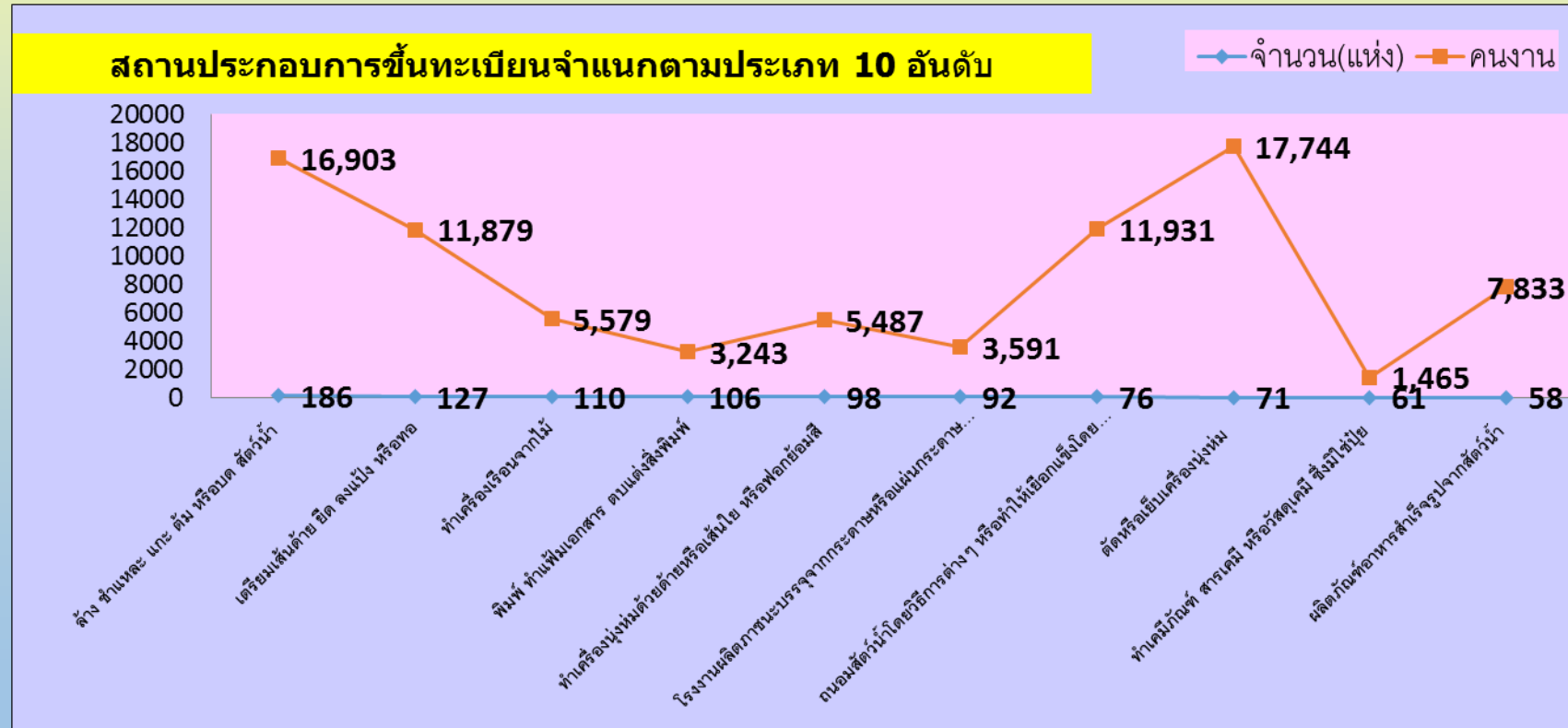
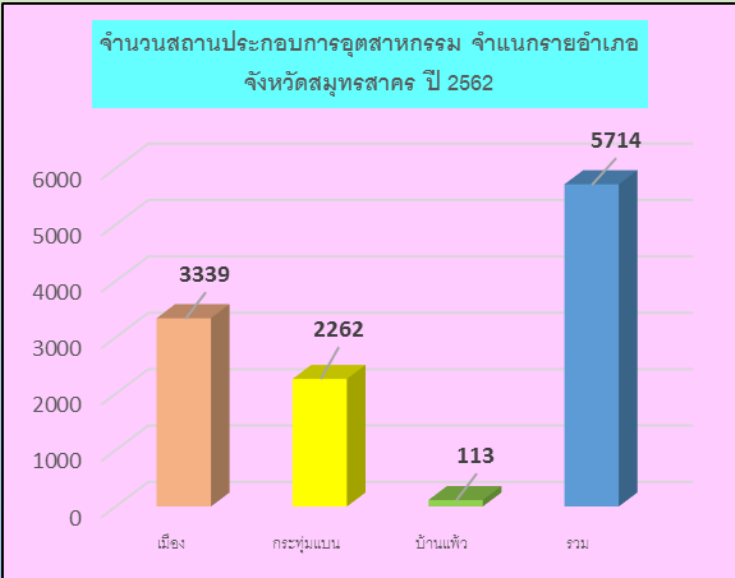
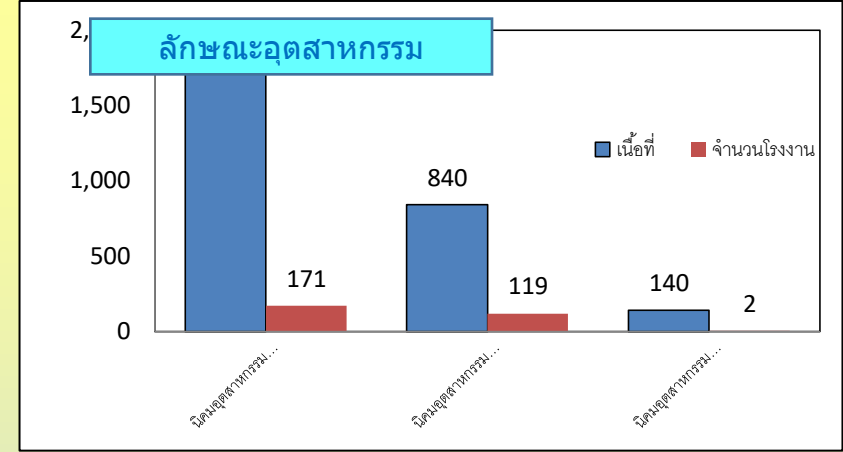
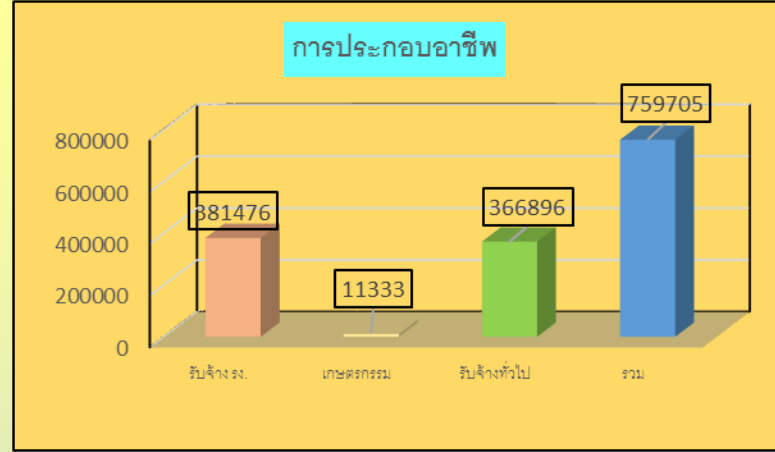
- \* ไทย สด. 462,494 คน
- \* ไทย ดว.(คาดประมาณ) 5 แสน คน
- \* ต่างด้าว
  - ขึ้นทะเบียน 163,883 คน(ปกส.)
  - ไม่ขึ้น (คาดประมาณ) 1.5 แสน คน
- \* ชั่วคราว (มาเข้า-เย็นกลับ) 6 หมื่น คน

โครงสร้างประชากรแยกอายุอำเภอ



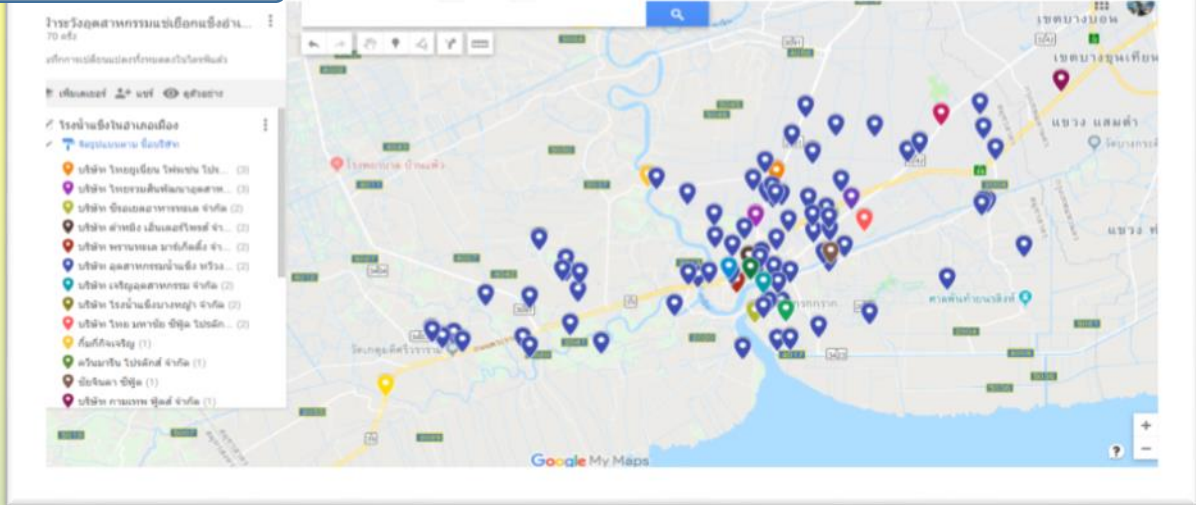
# ส่วนที่ 2 ข้อมูลโรงงานอุตสาหกรรมและข้อมูลที่เกี่ยวข้องในพื้นที่

- การประกอบอาชีพสูงสุด 10 อันดับ
- ลักษณะอุตสาหกรรม
- ข้อมูลโรงงานอุตสาหกรรมในจังหวัดสมุทรสาคร
- EIA และวิสาหกิจชุมชน
- เกษตรกรอินทรีย์และรายการวัตถุดิบตราขายที่เป็นสารเคมีที่มีการแจ้งนำเข้า
- ปริมาณสารเคมีที่ใช้/เก็บในจังหวัดสมุทรสาคร
- ความเข้มข้นมลพิษในบรรยากาศ

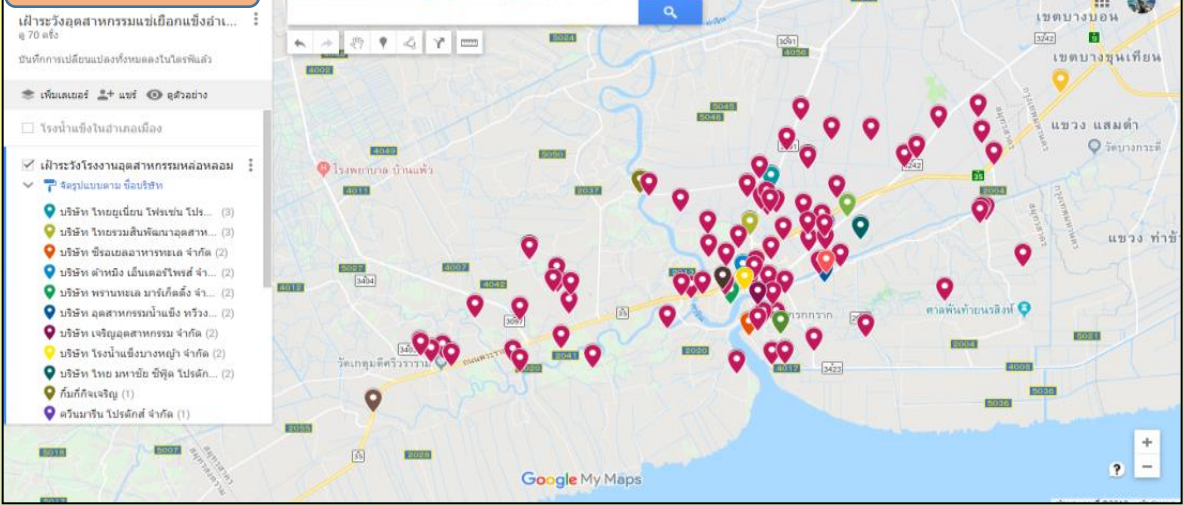


# GIS เพื่อเฝ้าระวังะกอบการที่มีสารตะกั่ว และแอมโมเนีย ในกระบวนการผลิต อำเภอเมือง

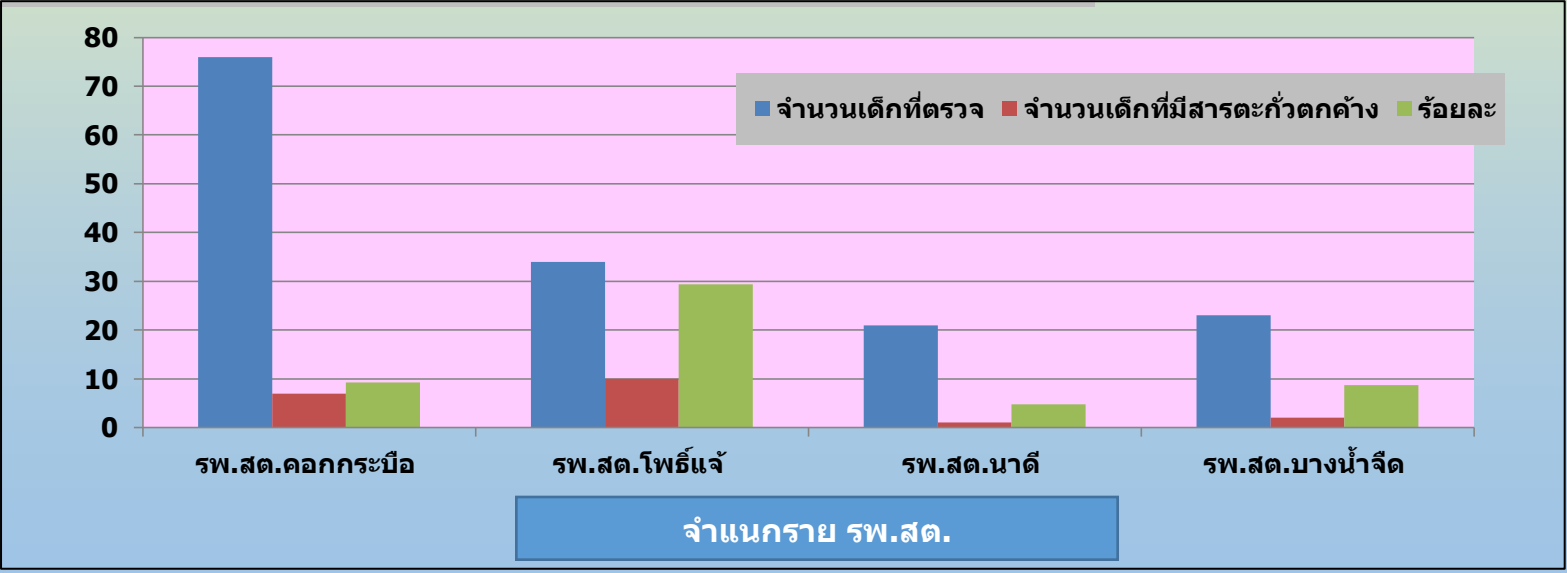
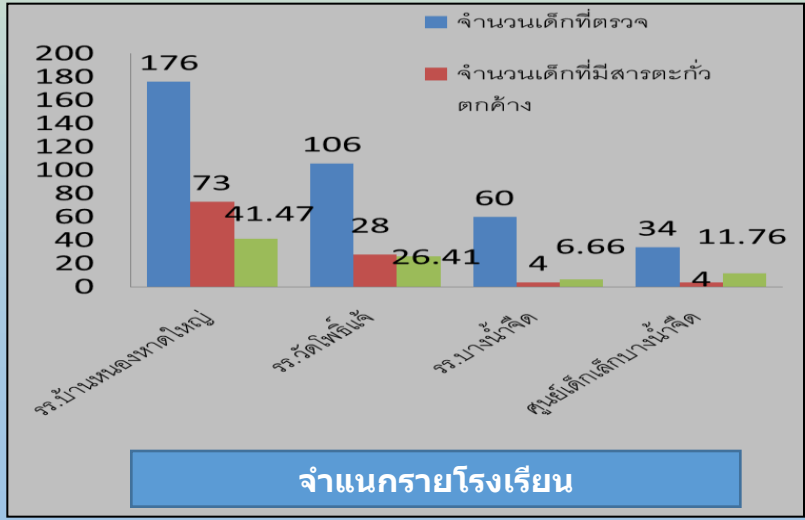
## สารตะกั่ว



## แอมโมเนีย

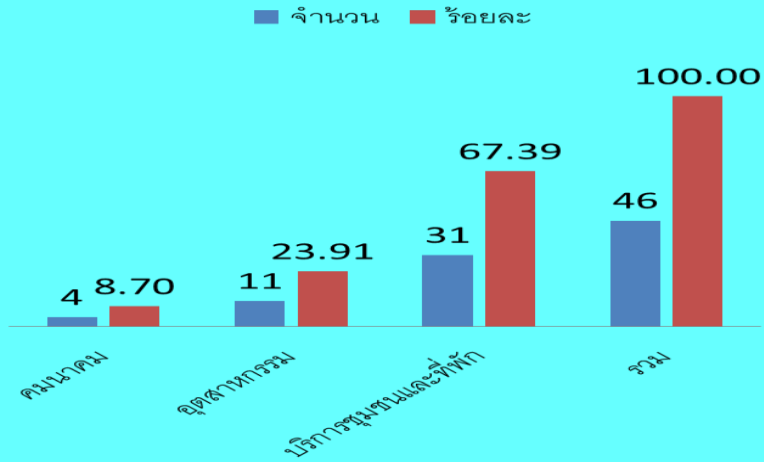


## ผลการตรวจสารตะกั่วตกค้างในเด็ก 0-72 เดือน ปี 2559

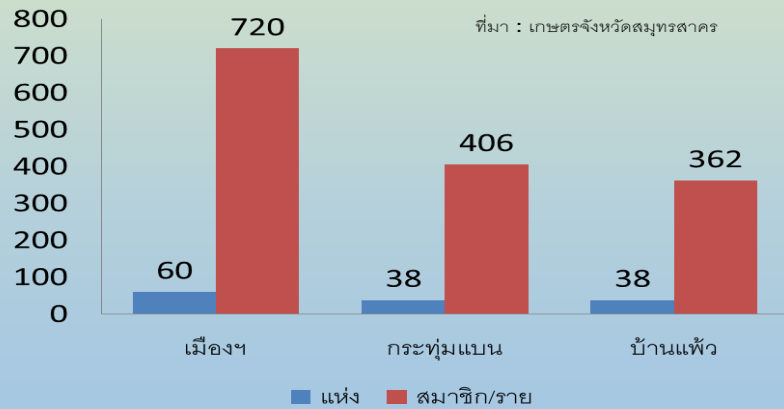


## EIAและวิสาหกิจชุมชน

### จำนวน EIA แยกประเภท

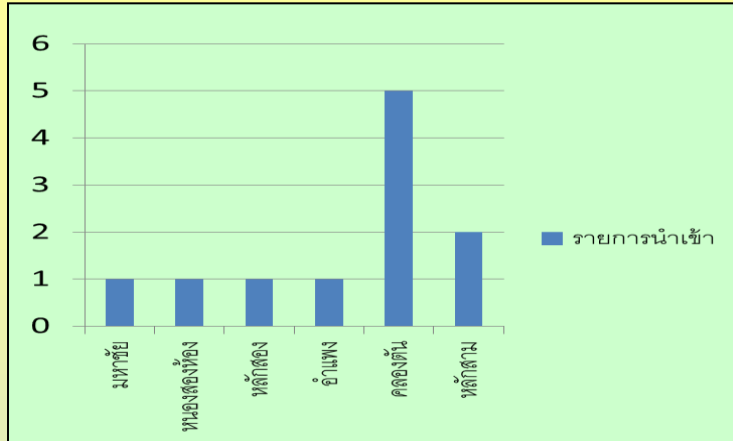


### วิสาหกิจชุมชน

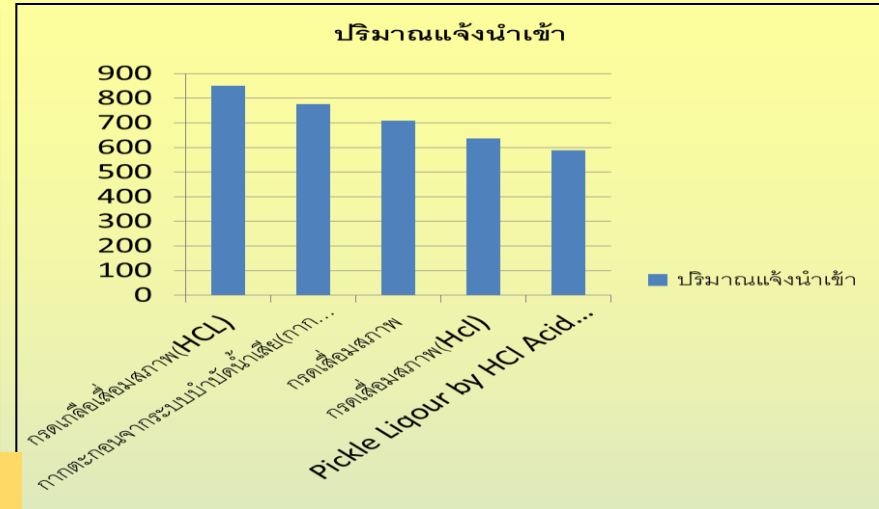


มีจำนวนสมาชิกที่ขึ้นทะเบียน 137 ราย  
 สืบค้นจากระบบสารสนเทศวิสาหกิจชุมชน  
 กองส่งเสริมวิสาหกิจชุมชน กรมส่งเสริมการเกษตร ปี 2562

## เกษตรกรอินทรีย์และรายการวัตถุอันตราย ที่เป็นสารเคมีที่มีการแจ้งนำเข้า

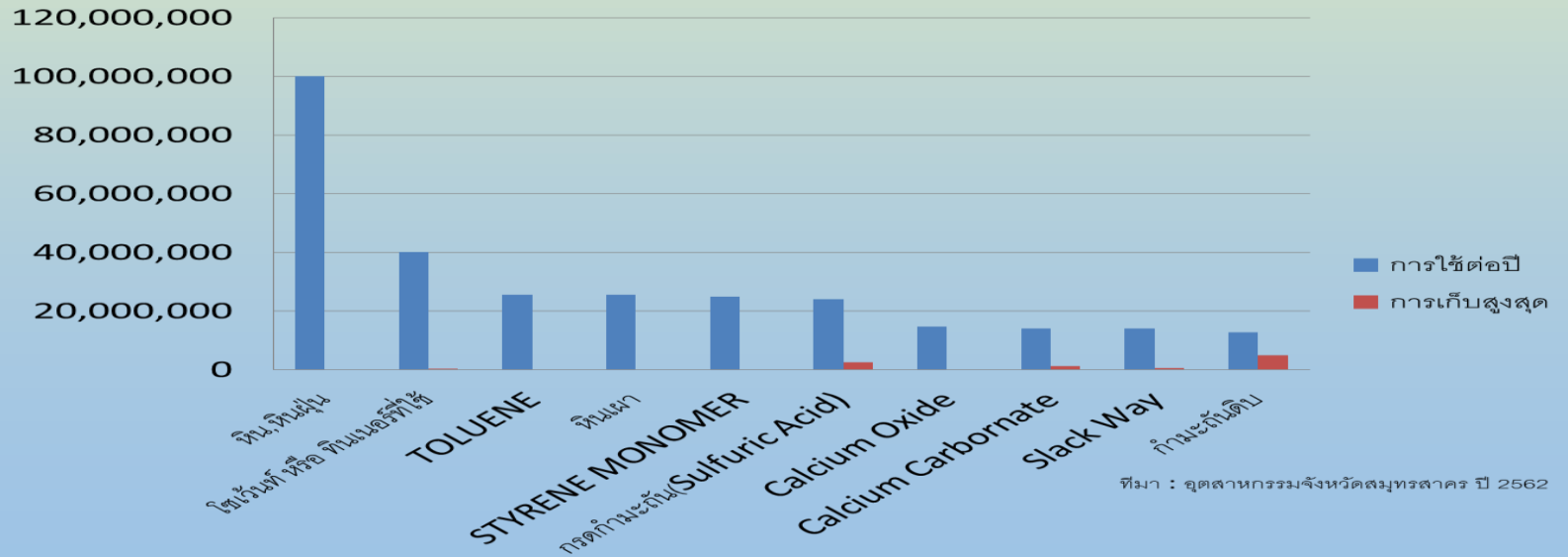


รายการวัตถุอันตราย ที่เป็นสารเคมีที่มีการแจ้งนำเข้า



## ปริมาณสารเคมีที่ใช้/เก็บในจังหวัด

ปริมาณสารเคมีในจังหวัดสมุทรสาครจากทั้งหมด 1625 รายการ



## ความเข้มข้นของมลพิษในอากาศ

สถานีตรวจวัด	ปีที่ดำเนินการ	ก๊าซโอโซน (O <sub>3</sub> ) ค่าเฉลี่ย 1 ชั่วโมง (ppb)	
		ช่วงค่าที่วัดได้	จำนวนครั้งที่เกินมาตรฐาน/ จำนวนครั้งที่ตรวจวัด
แขวงทาง สมุทรสาคร	2558	0.0-104	2/7,224
	2559	0.0-107	13/346
	2560	0.0-153	20/229
	2561	0.0-163	9/191
โรงเรียน สมุทรสาคร วิทยาลัย	2558	0.0-151	31/7,652
	2559	0.0-120	13/260
	2560	0.0-132	3/271
	2561	0.0-149	13/245

สถานีตรวจวัด	ปีที่ดำเนินการ	ซัลเฟอร์ไดออกไซด์ (SO <sub>2</sub> ) ค่าเฉลี่ย ๑ ชั่วโมง (ppb)	
		ช่วงค่าที่วัดได้	จำนวนครั้งที่เกินมาตรฐาน/ จำนวนครั้งที่ตรวจวัด
แขวงทาง สมุทรสาคร	2558	0.0-121	0/7,608
	2559	0.1-115	0/8,350
	2560	0.0-147	0/5,782
	2561	0.0-143	0/5,995
โรงเรียน สมุทรสาคร วิทยาลัย	2558	0.0-63.0	0/8,131
	2559	0.0-39	0/5,407
	2560	0.0-39	0/6,479
	2561	0.0-39	0/4,444

สถานีตรวจวัด	ปีที่ดำเนินการ	ไนโตรเจนไดออกไซด์ NO <sub>2</sub> ค่าเฉลี่ย 1 ชั่วโมง (ppb)	
		ช่วงค่าที่วัดได้	จำนวนครั้งที่เกินมาตรฐาน/ จำนวนครั้งที่ตรวจวัด
แขวงทาง สมุทรสาคร	2558	0.0-110	0/7,603
	2559	0.0-100	0/8,191
	2560	0.0-90.0	0/3,773
	2561	0.0-85	0/7,404
โรงเรียน สมุทรสาคร วิทยาลัย	2558	0.0-113	0/7,394
	2559	0.0-168	0/5,427
	2560	0.0-113	0/6,651
	2561	0.0-144	0/7,576

สถานีตรวจวัด	ปีที่ดำเนินการ	ฝุ่นละอองขนาด PM <sub>2.5</sub> ค่าเฉลี่ย 24 ชั่วโมง (ไมโครกรัม/ลูกบาศก์เมตร)	
		ช่วงค่าที่วัดได้	จำนวนครั้งที่เกินมาตรฐาน/ จำนวนครั้งที่ตรวจวัด
แขวงทาง สมุทรสาคร	2561	16-56	5/48
โรงเรียน สมุทรสาคร วิทยาลัย	2558	3-145	36/319
	2559	4-113	33/206
	2560	4-96	47/268
	2561	6-115	68/316

สถานีตรวจวัด	ปีที่ดำเนินการ	ฝุ่นละอองขนาด PM <sub>10</sub> ค่าเฉลี่ย 24 ชั่วโมง (ไมโครกรัม/ลูกบาศก์เมตร)	
		ช่วงค่าที่วัดได้	จำนวนครั้งที่เกินมาตรฐาน/ จำนวนครั้งที่ตรวจวัด
แขวงทาง สมุทรสาคร	2558	13-170	8/299
	255๙	11-117	0/322
	2560	9/121	1/218
	2561	7/117	0/237
โรงเรียน สมุทรสาคร วิทยาลัย	2558	11-208	11/329
	2559	11-157	13/284
	2560	6/126	3/240
	2561	10/141	4/280

สถานีตรวจวัด	ปีที่ดำเนินการ	แสดงคาร์บอนมอนอกไซด์ CO ค่าเฉลี่ย 1 ชั่วโมง (ppm)	
		ช่วงค่าที่วัดได้	จำนวนครั้งที่เกินมาตรฐาน/ จำนวนครั้งที่ตรวจวัด
แขวงทาง สมุทรสาคร	2558	0.0-3.3	0/7,504
	2559	0.2-3.1	0/6,851
	2560	0.0-7.4	0/6,008
	2561	0.0-3.1	0/7,040
โรงเรียน สมุทรสาคร วิทยาลัย	2557	0.0-3.0	0/2,964





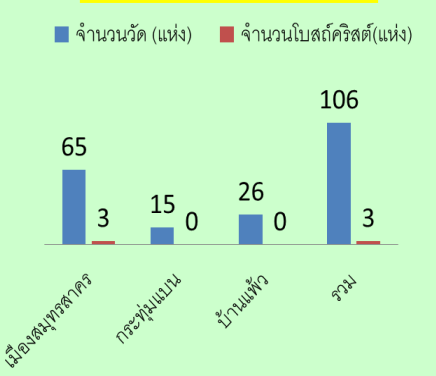
## ระดับเสียง

กรม คพ.ตั้งสถานีตรวจวัดระดับเสียงที่แขวงทางกระทุ่มแบน ปี 2558-2561 พบว่า(Leq<sub>24</sub>)อยู่ในเกณฑ์มาตรฐาน

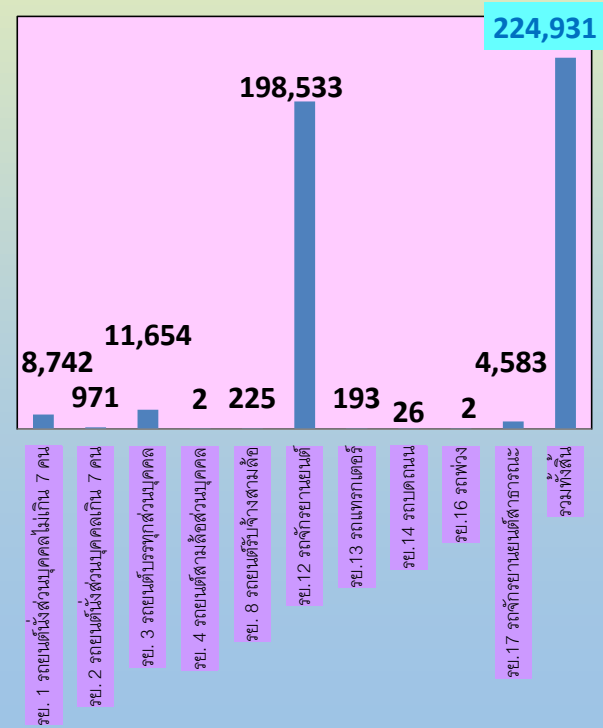
สถานี	ระดับเสียงเฉลี่ย 24 ชั่วโมง (เดซิเบล เอ)							
	2558		2559		2560		2561	
	ต่ำสุด	สูงสุด	ต่ำสุด	สูงสุด	ต่ำสุด	สูงสุด	ต่ำสุด	สูงสุด
หมวดการทาง กระทุ่มแบน	62.6	68.3	57.1	63.3	60.7	69.7	58.5	68.1
ค่ามาตรฐาน	70							

## แหล่งกำเนิดมลพิษ

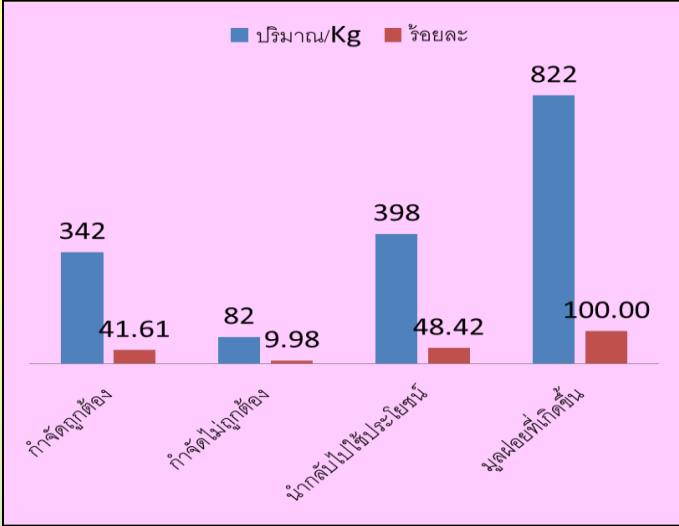
### จำนวนวัด/โบลต์แยกสายอำเภอ



## จำนวนยานพาหนะ (คัน)



## จำนวน และประเภทสถานที่จัดการมูลฝอย น้ำเสีย สิ่งปฏิกูล และขยะมูลฝอย



**ขยะมูลฝอยตกค้างสะสม (ขยะเก่า)**  
 จากการสำรวจปี 2561 พบว่า  
 - ขยะตกค้างสะสม **กำจัดไม่ถูกต้องหลัก 9,968.24 ตัน** (แหล่งกำจัดเอกชนบริษัทพันท้ายรีไซเคิล จำกัด)  
 - ส่วนระบบการจัดการขยะมูลฝอยทั่วไป อปท. พื้นที่ มีระบบจัดการถูกต้อง 31 แห่ง  
 - อปท.ส่งกำจัดที่สถานที่กำจัด **ไม่ถูกต้องหลัก 5 แห่ง**  
 - **ไม่มีระบบการจัดการ 1 แห่ง** (อบต.คลองตัน)

## จากการสำรวจสถานที่กำจัดขยะมูลฝอย

- ปิดดำเนินการแล้ว 1 แห่ง คือ บริษัท ปลายวิว จำกัด
- เปิดดำเนินการ 4 แห่ง ดังนี้
  - ถูกหลักวิชาการ โดยระบบการแปรรูปขยะเป็นเชื้อเพลิง (RDF) 3 แห่ง คือ
    - ห้างหุ้นส่วนจำกัด สมนึก ธุรกิจ (อ.เมือง)
    - บริษัท สมุทรสาคร เนเชอรัล คลีนเอนเนอร์จี จำกัด (อ.เมือง)
    - บริษัท ถุดธนาริยูส จำกัด (อ.บ้านแพ้ว)
  - ไม่ถูกหลักวิชาการ โดยเป็นแบบเทกอง (Open Dump) ก่อให้เกิดขยะตกค้างสะสม คือ
    - บริษัท พันท้ายรีไซเคิล จำกัด (อ.เมือง)

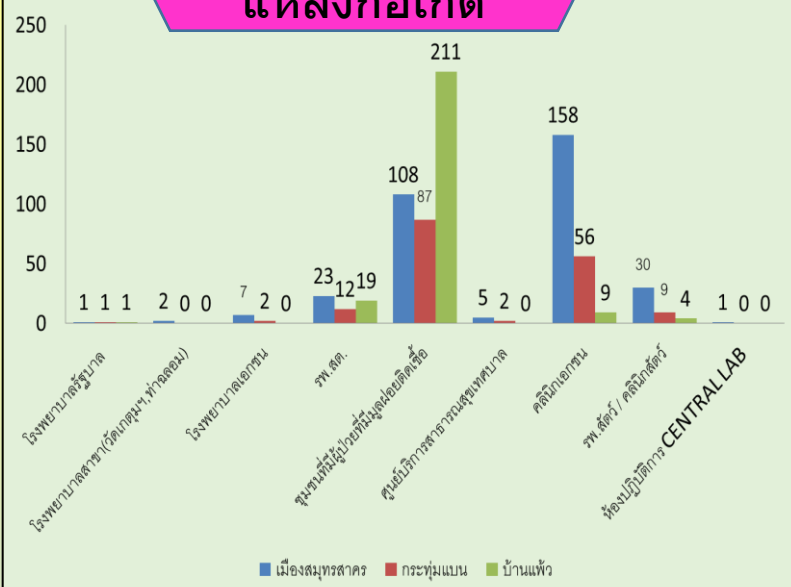
## ปัญหาด้านการจัดการขยะมูลฝอยและของเสียอันตราย

- การทิ้งขยะมูลฝอยไม่ถูกต้องตามประเภทถึงขยะมูลฝอยที่จัดให้
- การคัดแยก และการนำขยะกลับไปใช้ประโยชน์ยังไม่มีประสิทธิภาพ
- การกำจัดขยะมูลฝอย ไม่ถูกต้องตามหลักวิชาการ
- บางพื้นที่ไม่มีระบบรวบรวมและเก็บขน และสถานที่กำจัดบางแห่ง ยังไม่ถูกต้องตามหลักวิชาการ
- การจัดเก็บข้อมูลด้านการจัดการขยะมูลฝอยระหว่างหน่วยงานที่เกี่ยวข้อง มีความซ้ำซ้อน ไม่เป็นระบบเดียวกัน

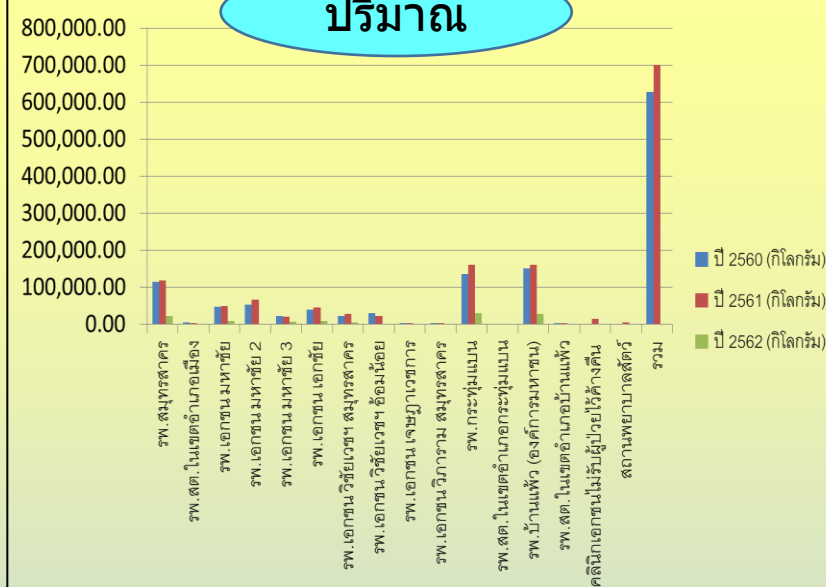


# สถานการณ์มูลฝอยติดเชื้อในจังหวัดสมุทรสาคร

## แหล่งก่อเกิด

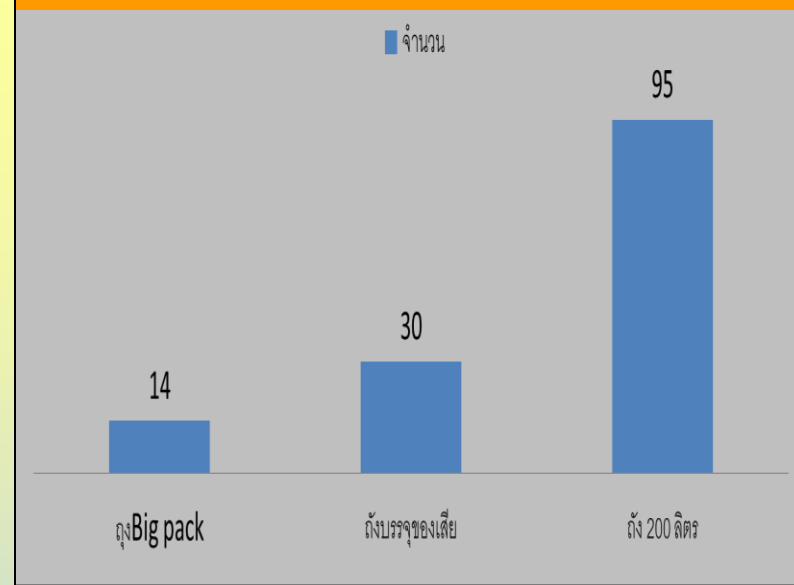


## ปริมาณ



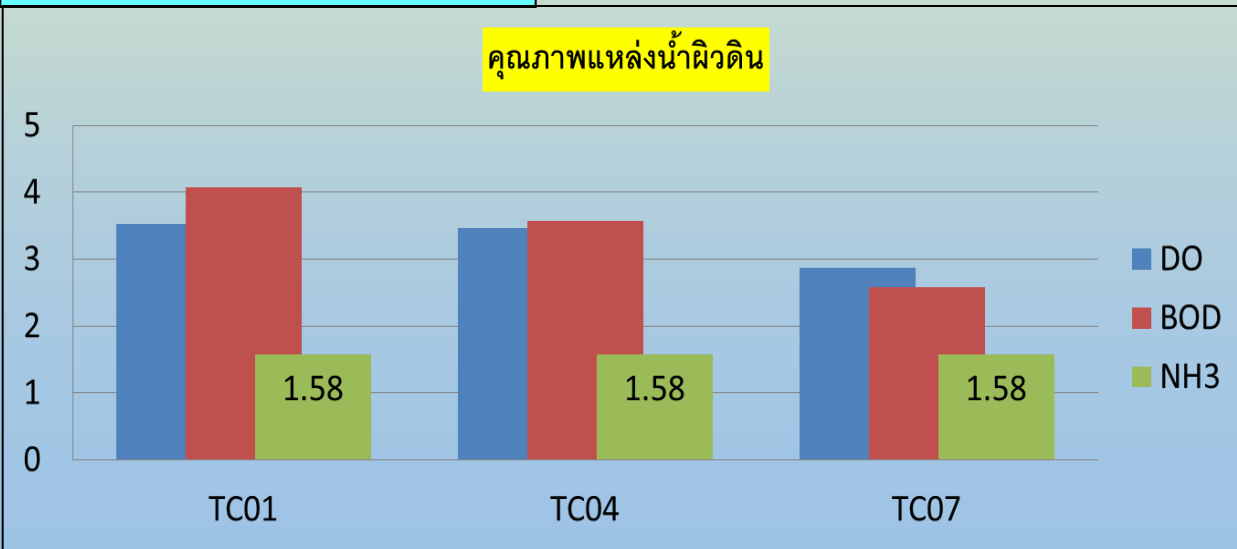
# การลักลอบทิ้งของเสียอุตสาหกรรม

พบเมื่อ 26 มีนาคม และ 19 สิงหาคม 2561



# สถานการณ์คุณภาพน้ำ

## คุณภาพแหล่งน้ำผิวดิน



## ค่ามาตรฐานคุณภาพน้ำ

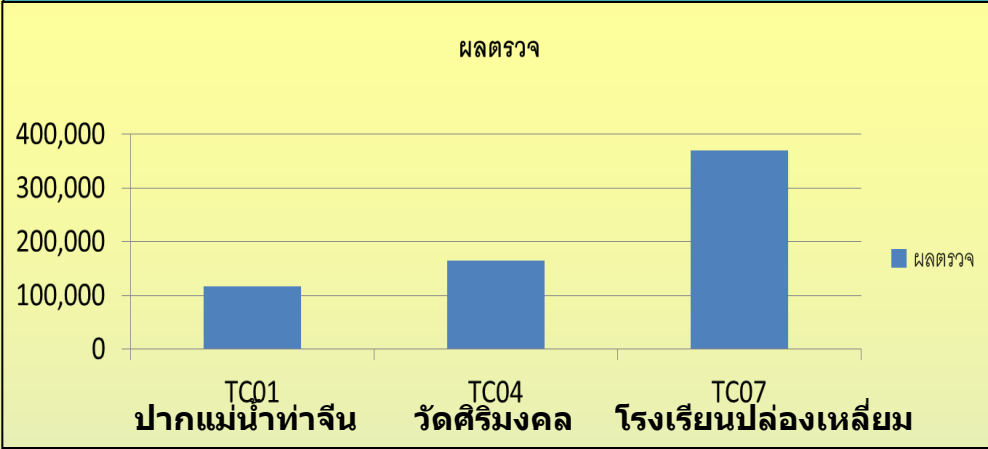
- ค่าออกซิเจนละลาย (DO) ไม่ต่ำกว่า 2.0 (มก./ล.)
- ปริมาณความสกปรก (BOD) ไม่เกินกว่า 4.0 มก./ล.
- ค่าแอมโมเนีย (NH<sub>3</sub>) ไม่เกินกว่า 0.5 มก./ล.

## หมายเหตุ :

- สถานีปากแม่น้ำท่าจีน (TC 01) สถานีวัดศิริมงคล (TC 04)
- สถานีโรงเรียนปล่องเหลี่ยม (TC 07)

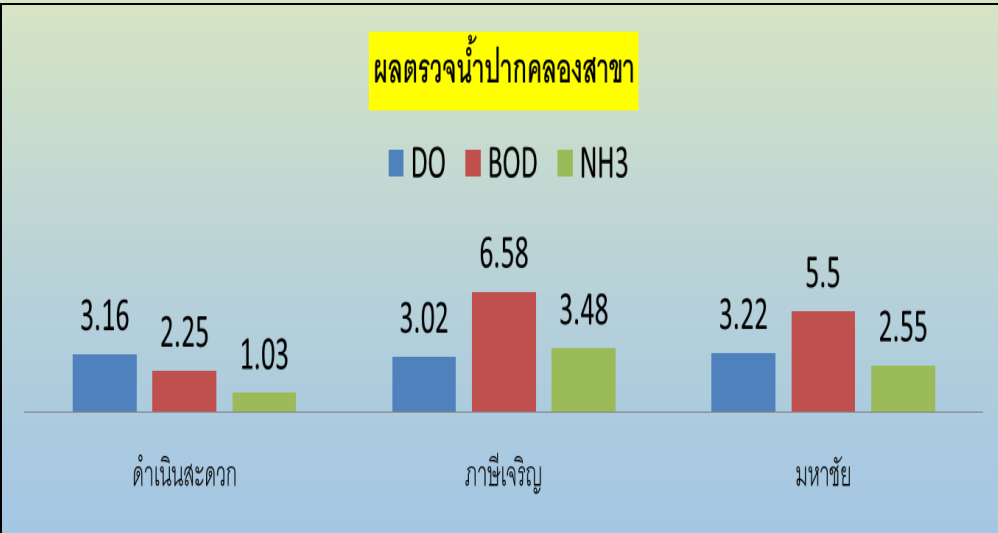


# น้ำผิวดินปนเปื้อนแบคทีเรียกลุ่มโคลิฟอร์ม



มาตรฐานคุณภาพน้ำผิวดินกำหนดให้แหล่งน้ำที่จะนำมาใช้ในการผลิตน้ำประปา

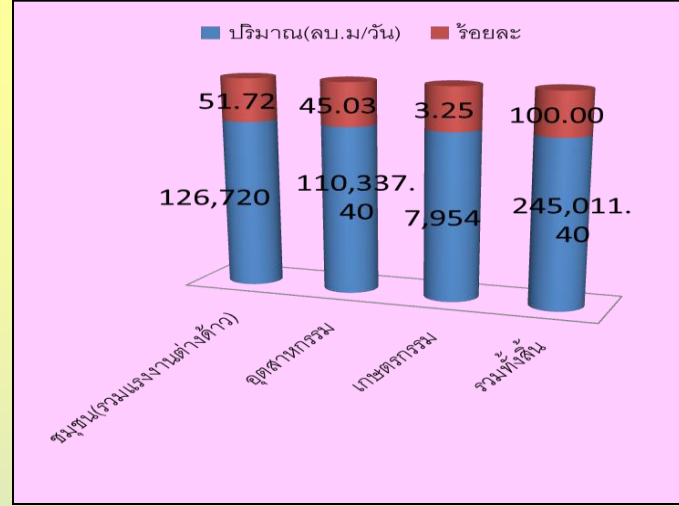
- สามารถว่ายน้ำและเล่นกีฬาทางน้ำได้ ไม่ควรเกิน 5,000 PPM ต่อ 100 มล. (ประเภทที่ 2)
- สำหรับกิจกรรมการเกษตรกรรมไม่ควรเกิน 20,000 PPM ต่อ 100 มล. (ประเภทที่ 3)



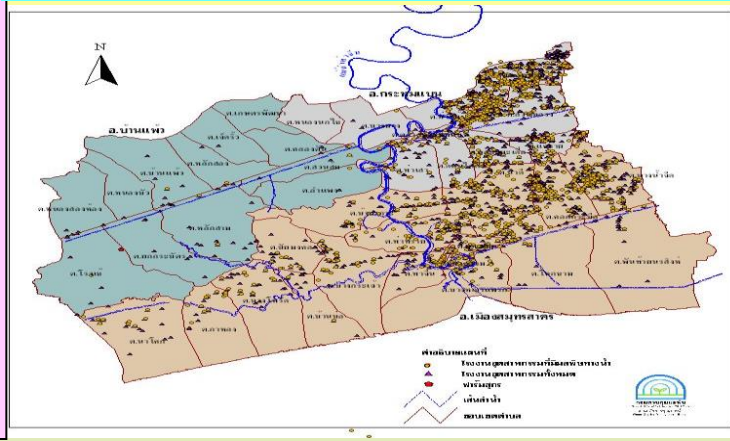
ค่ามาตรฐานคุณภาพน้ำ

- ค่าออกซิเจนละลาย (DO) ไม่ต่ำกว่า 2.0 (มก./ล.)
- ปริมาณความสกปรกในรูปบีโอดี (BOD) ไม่เกินกว่า 4.0 มก./ล.
- ค่าแอมโมเนีย (NH<sub>3</sub>) ไม่เกินกว่า 0.5 มก./ล.

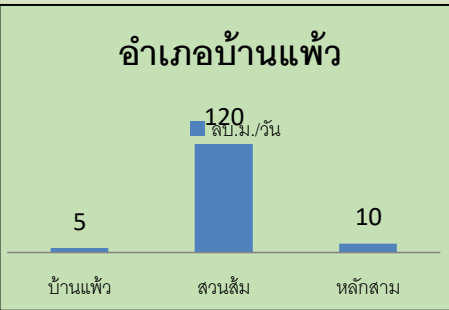
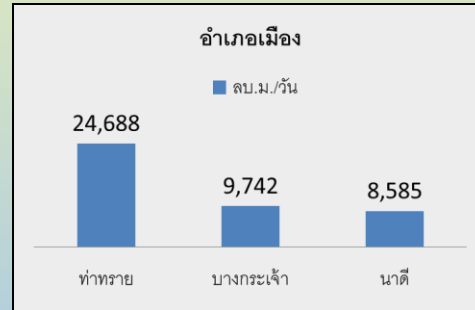
# แหล่งกำเนิดมลพิษน้ำเสียและการจัดการ



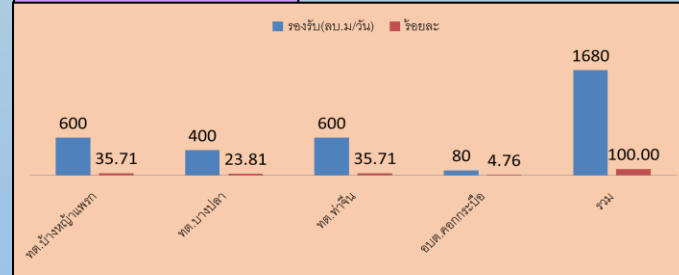
# การกระจายของ รง.อุตสาหกรรมในจังหวัด



# ปริมาณน้ำทิ้งจากการผลิต แยกรายอำเภอ/ตำบล 3 อันดับ (จากมากไปน้อย)

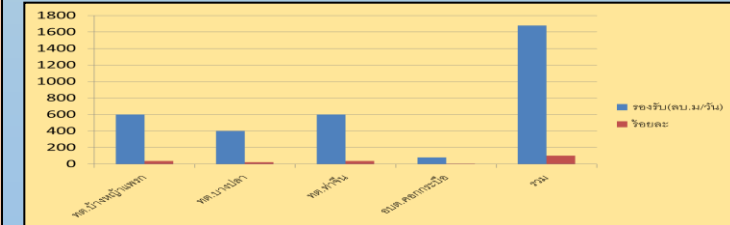


# น้ำเสียชุมชน

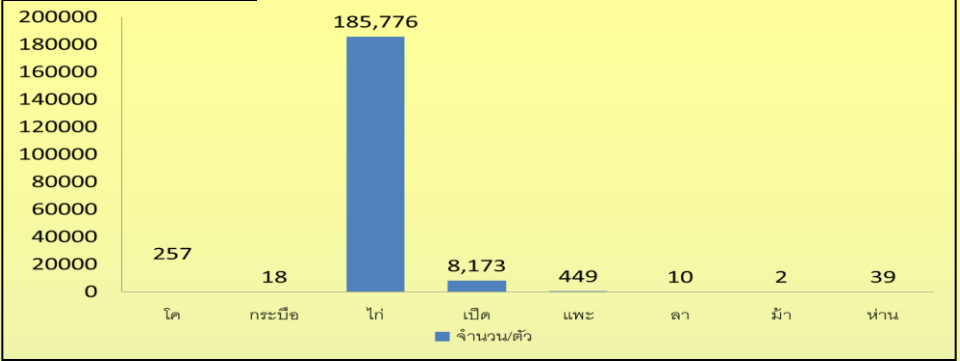


น้ำเสียชุมชน มีทั้งหมด 4 แห่ง

- ระบบ AS 3 แห่ง (ทต.ท่าจีน, บางหญ้าแพรก, บางปลา)
- แบบกลุ่มอาคาร 1 แห่ง คือ อบต.คอกกระบือใช้ระบบ



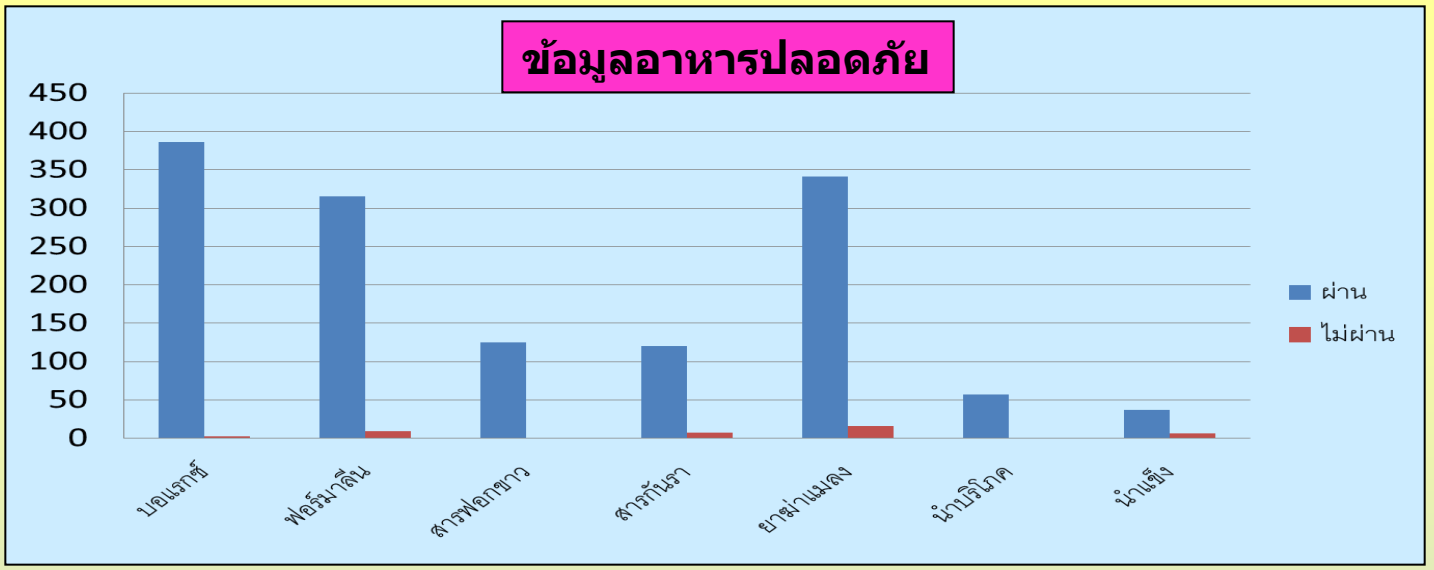
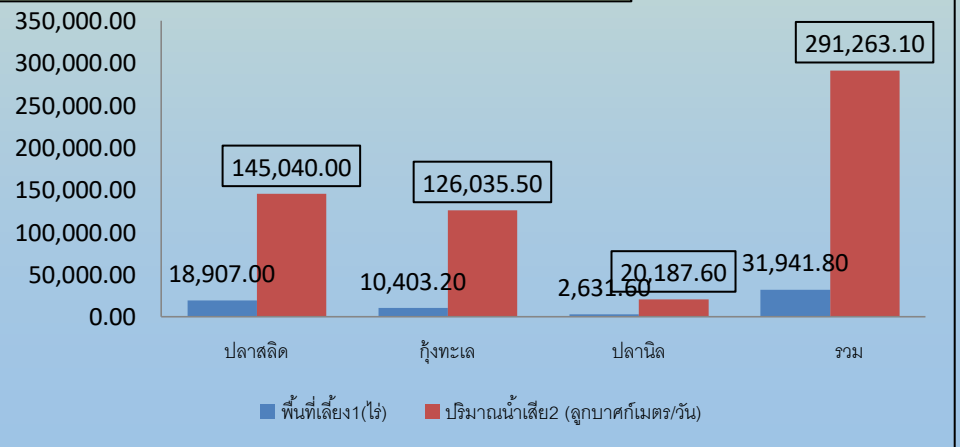
## การปศุสัตว์



## การเพาะเลี้ยงสัตว์น้ำ

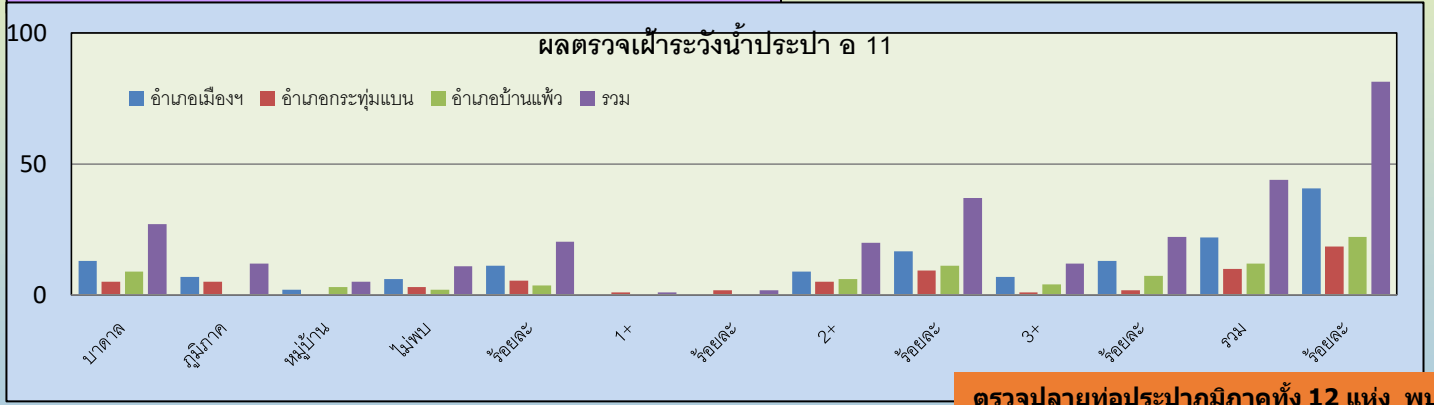


## พื้นที่เลี้ยงสัตว์น้ำ และปริมาณน้ำเสีย



## ข้อมูลการเฝ้าระวังสุขาภิบาลน้ำในพื้นที่

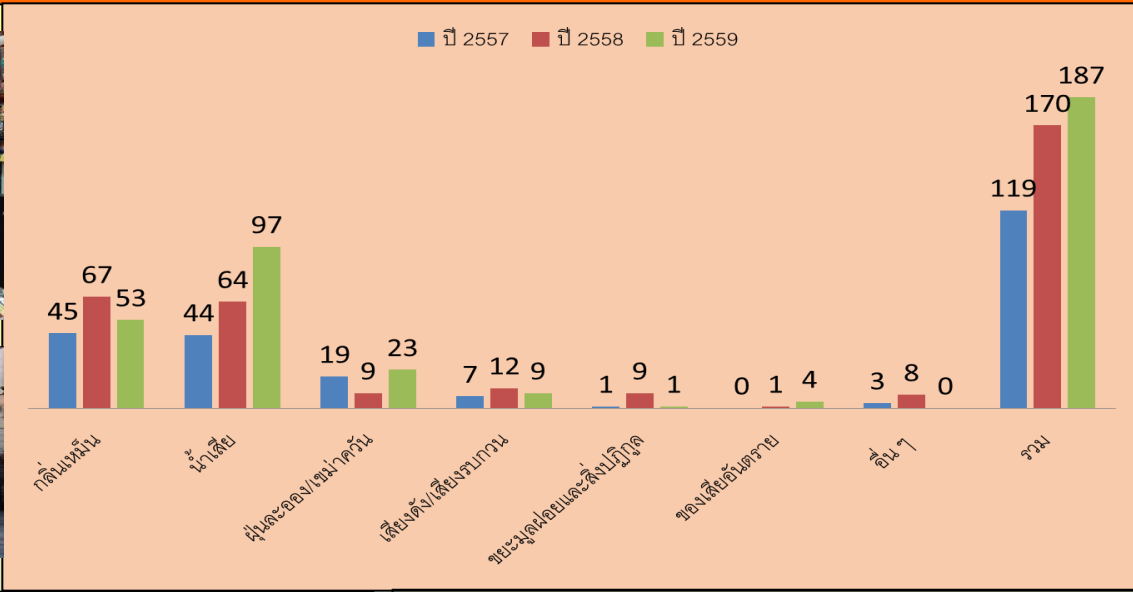
บาดาล27ภูมิภาค12หมู่บ้าน5รวม44แห่ง



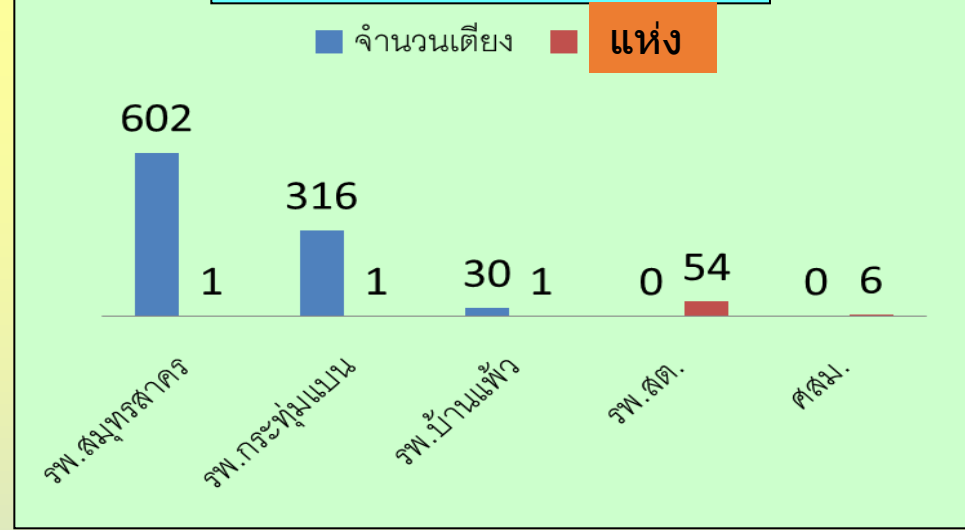
ตรวจปลายท่อประปาภูมิภาคทั้ง 12 แห่ง พบต่ำกว่า0.2PPM จำนวน 10แห่ง และได้มาตรฐาน 0.2 PPM จำนวน 2 แห่ง



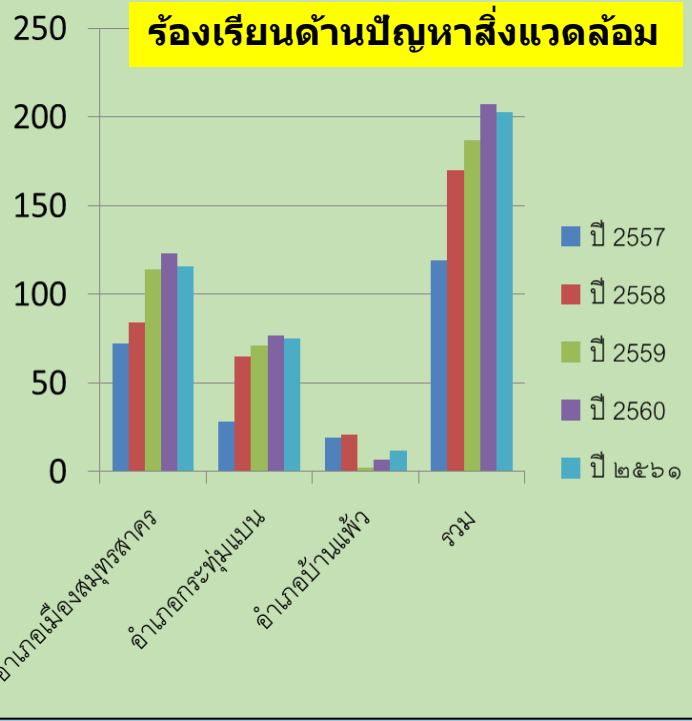
# เรื่องร้องเรียนด้านมลพิษสิ่งแวดล้อม / เหตุรำคาญ พ.ศ. 2557 - 2561



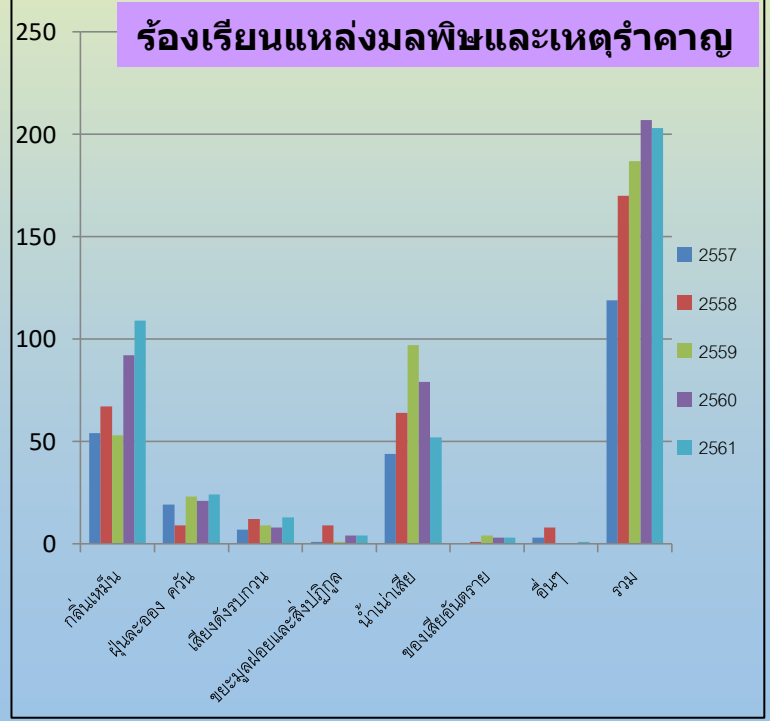
## หน่วยบริการสาธารณสุข



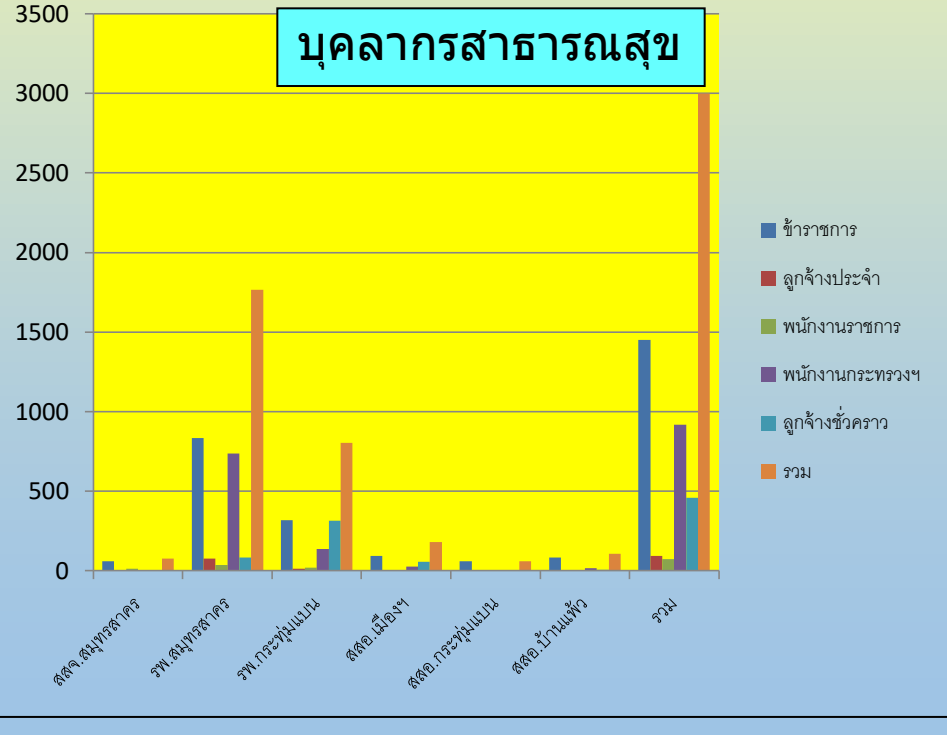
## ร้องเรียนด้านปัญหาสิ่งแวดล้อม



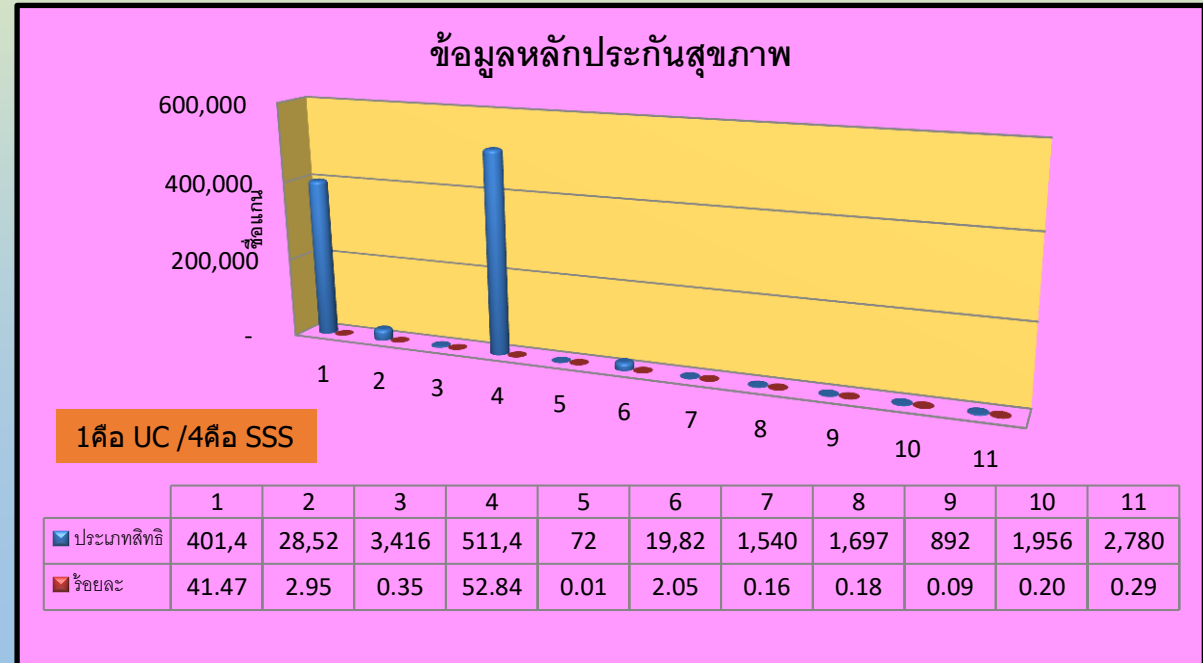
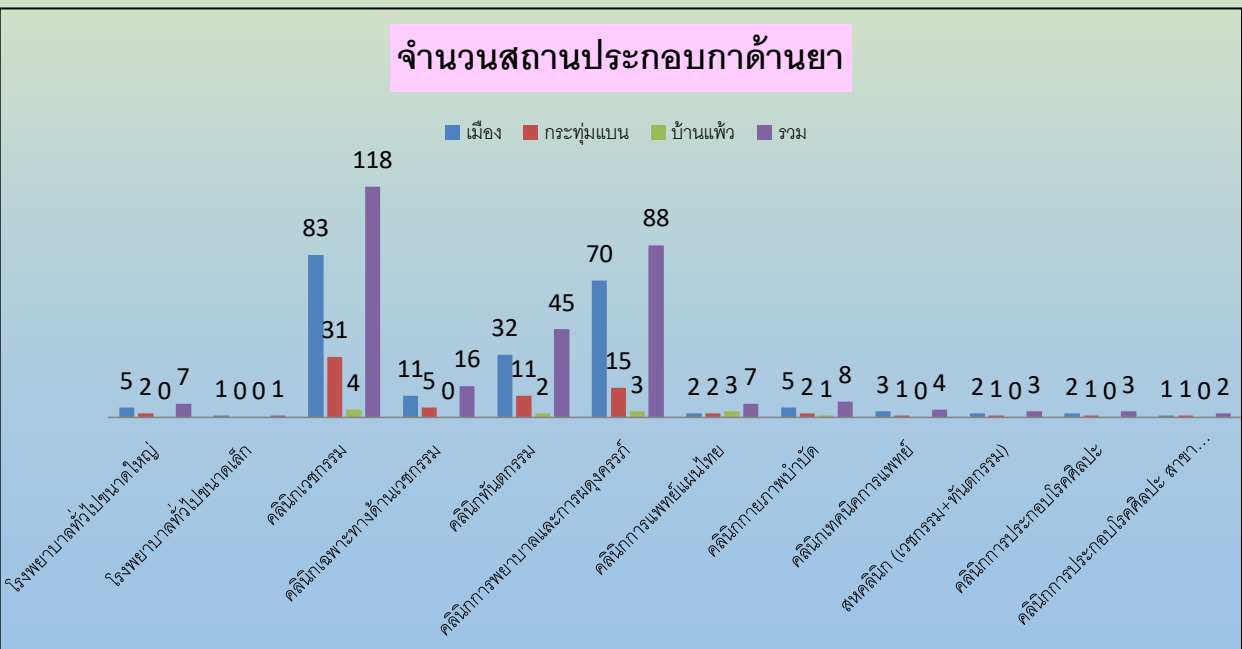
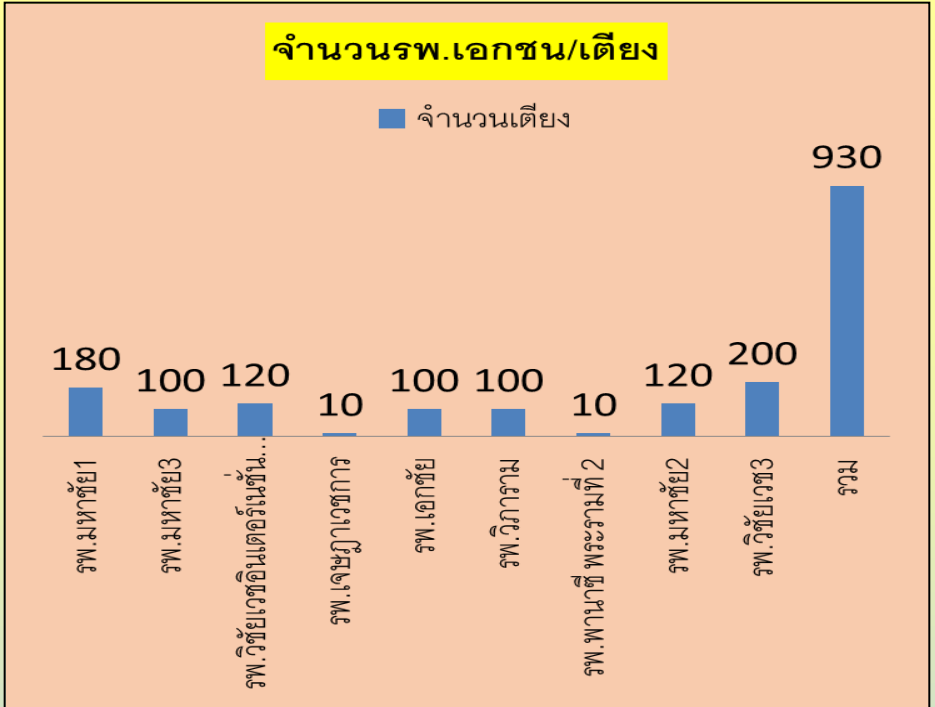
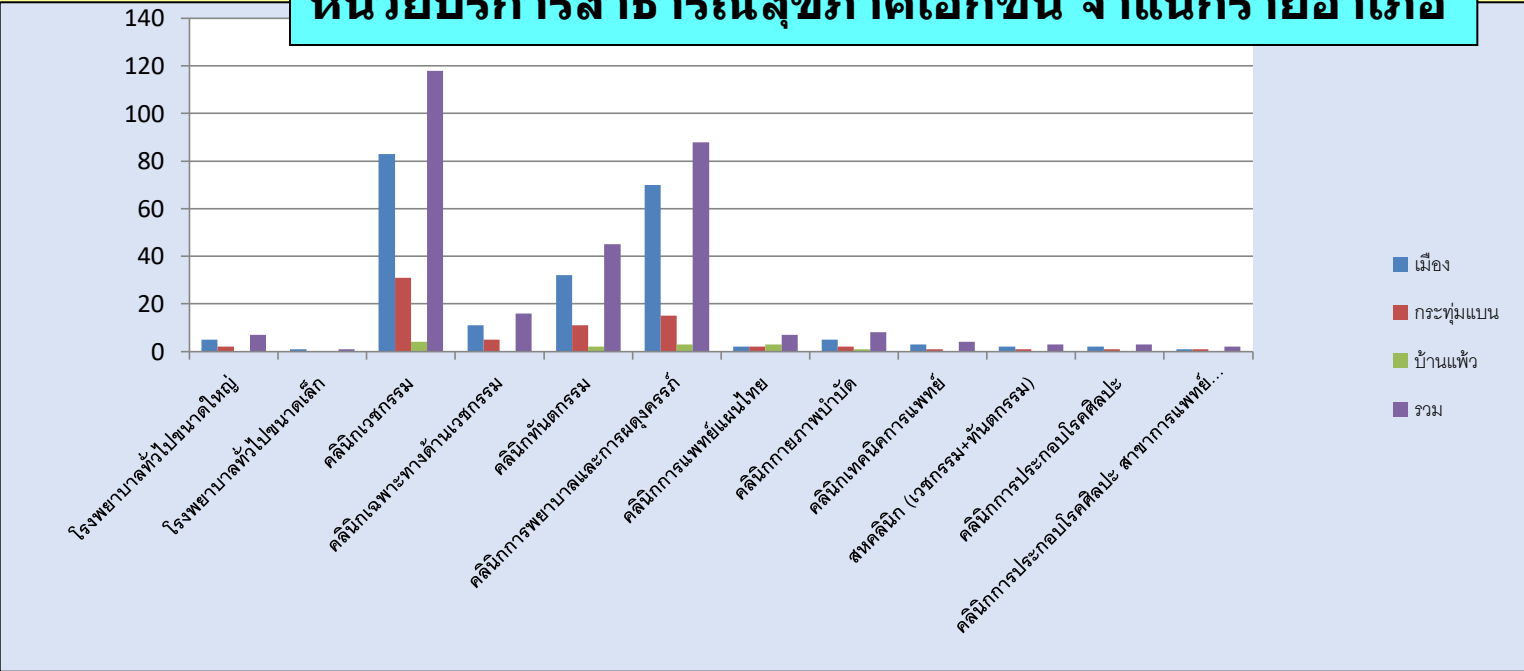
## ร้องเรียนแหล่งมลพิษและเหตุรำคาญ



## บุคลากรสาธารณสุข



## หน่วยบริการสาธารณสุขภาคเอกชน จำแนกรายอำเภอ



## รพ.ที่เข้าร่วมโครงการพัฒนาคลินิกโรคจากการทำงาน และเครื่องมือด้านอาชีพเวชศาสตร์

ที่	โรงพยาบาล	สถานที่ตั้งคลินิก	วัน/เวลาให้บริการ	โทรศัพท์	ที่อยู่
1	โรงพยาบาลสมุทรสาคร	โรงพยาบาลสมุทรสาคร	08.00 – 16.00	034 - 427 099	1500 ถนน เอกชัย มหาชัย อำเภอเมืองสมุทรสาคร สมุทรสาคร 74000
2.	โรงพยาบาลบ้านแพ้ว (องค์การมหาชน)	โรงพยาบาลบ้านแพ้ว (องค์การมหาชน)	08.00 – 16.00	034 -419555-6	ตำบล บ้านแพ้ว อำเภอบ้านแพ้ว สมุทรสาคร 74120
3	โรงพยาบาลเอกชัย	โรงพยาบาลเอกชัย	08.00– 16.00	034 417 999	99/9 หมู่4 ถนนเอกชัย ตำบลโคกขาม อำเภอเมือง สมุทรสาคร 74000
4	โรงพยาบาลวิการามสมุทรสาคร	โรงพยาบาลวิการามสมุทรสาคร	08.00 – 16.00	034-116-999	9/19 หมู่ 2 ตำบลบางกระเจ้า อำเภอเมืองสมุทรสาคร สมุทรสาคร 74000

โรงพยาบาล	เครื่องมืออาชีพเวชศาสตร์			เครื่องมืออาชีพสุขศาสตร์					แพทย์อาชีพเวชศาสตร์	พยาบาลอาชีพอนามัย	นวก/ผช.
	การได้ยิน	การมองเห็น	ปอด	ระดับเสียง	ระดับแสง	ชุดเก็บอากาศ	ความร้อน	ความเร็วลม			
สมุทรสาคร	3	1	3	1	3	-	1	-	2	5	-/11

## ส่วนที่ 3

### ข้อมูลปัจจัยเสี่ยงที่มีผลกระทบต่อสุขภาพ

ข้อมูลการเดินทางสำรวจและประเมินความเสี่ยงในสถานประกอบการ โดยหน่วยงานสังกัดกระทรวงสาธารณสุข (ได้แก่ สคร. สสจ. หน่วยบริการสาธารณสุข (รพศ. รพท. รพช.) (อยู่ระหว่างประสานและสืบค้นข้อมูล)

สารเคมีอันตรายในสถานประกอบการ รายชื่อสารเคมีอันตรายในสถานประกอบการ จำแนกรายอำเภอ (อยู่ระหว่างประสานและสืบค้นข้อมูล)

รายชื่อสารเคมีอันตรายในสถานประกอบการ จำแนกตามประเภทโรงงานอุตสาหกรรม (อยู่ระหว่างประสานและสืบค้นข้อมูล)

## ส่วนที่ 4

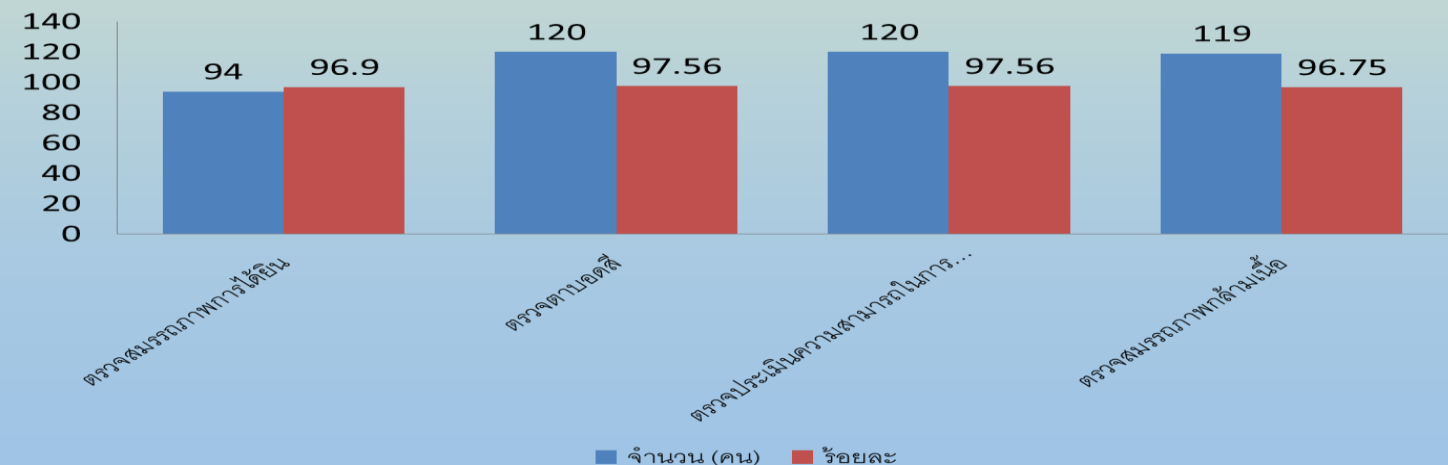
### ข้อมูลผลตรวจสุขภาพตามปัจจัยเสี่ยงจากการทำงาน

การดำเนินงานปกติของหน่วยบริการสาธารณสุข

การดำเนินงานโครงการเฝ้าระวังโรค/บาดเจ็บจากการทำงาน เฉพาะพื้นที่/โครงการพิเศษ (None)

ข้อมูลผลการตรวจสุขภาพที่พบความผิดปกติหรือการเจ็บป่วยฯ (จผส.1) (ขอสวัสดิการฯแล้ว ทางไลน์ไม่อ่านตอบกลับ!!!)

โรงพยาบาลสมุทรสาคร ตรวจสุขภาพตามปัจจัยเสี่ยงจากการทำงาน อย่างน้อย 1 แผนกต่อปี โดย ปี 2561 ตรวจ 5 แผนก และ ผลการตรวจสุขภาพตามปัจจัยเสี่ยง ปี 2562 ตรวจ 7 แผนก



## ส่วนที่ 5 ข้อมูลการเจ็บป่วยด้วยโรคจากการประกอบอาชีพ

ข้อมูลป่วยด้วยโรคจากการประกอบอาชีพ (กำลังสืบค้นและส่งเสริมให้พื้นที่ลงข้อมูลให้สมบูรณ์)

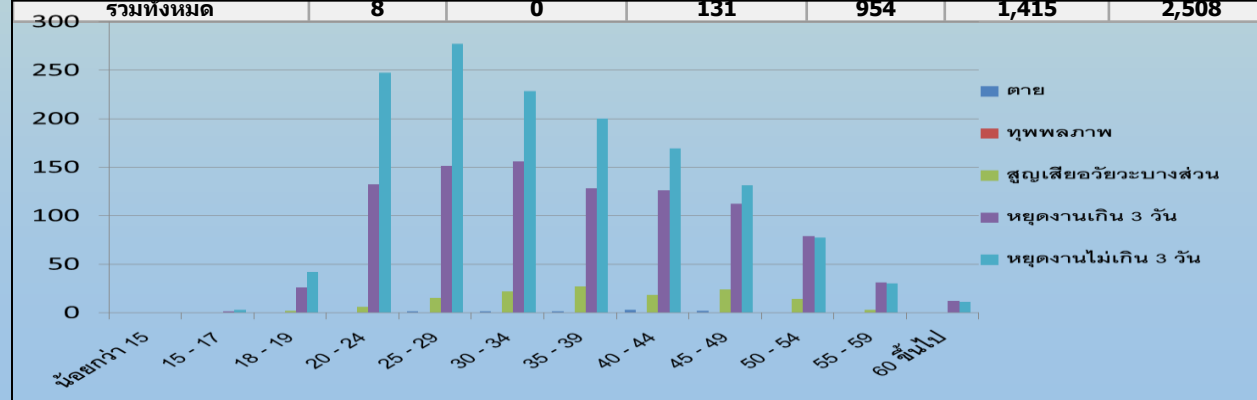
ข้อมูลการป่วยด้วยโรคจากการประกอบอาชีพ 5 อันดับแรกของจังหวัด (None)

ข้อมูลสาเหตุการตายด้วยโรคจากการประกอบอาชีพ 5 อันดับแรกของจังหวัด (None)

ข้อมูลการประสบอันตรายหรือเจ็บป่วยเนื่องจากการทำงาน จำแนกตามความรุนแรง และประเภทของกิจการ (ข้อมูลเยอะระอชไฟล ที่ สำนักงานประกันสังคม)

### ข้อมูลการประสบอันตรายหรือเจ็บป่วยเนื่องจากการทำงาน กองทุนเงินทดแทน จำแนกตามความรุนแรงและกลุ่มอายุ

กลุ่มอายุ	ความรุนแรง					รวม มีสิทธิ
	ตาย	ทุพพลภาพ	สูญเสียอวัยวะ บางส่วน	หยุดงาน เกิน 3 วัน	หยุดงานไม่ เกิน 3 วัน	
น้อยกว่า 15	0	0	0	0	0	0
15 - 17	0	0	0	1	3	4
18 - 19	0	0	2	26	42	70
20 - 24	0	0	6	132	247	385
25 - 29	1	0	15	151	277	444
30 - 34	1	0	22	156	228	407
35 - 39	1	0	27	128	200	356
40 - 44	3	0	18	126	169	316
45 - 49	2	0	24	112	131	269
50 - 54	0	0	14	79	77	170
55 - 59	0	0	3	31	30	64
60 ขึ้นไป	0	0	0	12	11	23
รวมทั้งหมด	8	0	131	954	1,415	2,508



## การประสบอันตราย / เจ็บป่วยจากการทำงาน จำแนกตามความรุนแรงและสาเหตุที่ประสบอันตราย

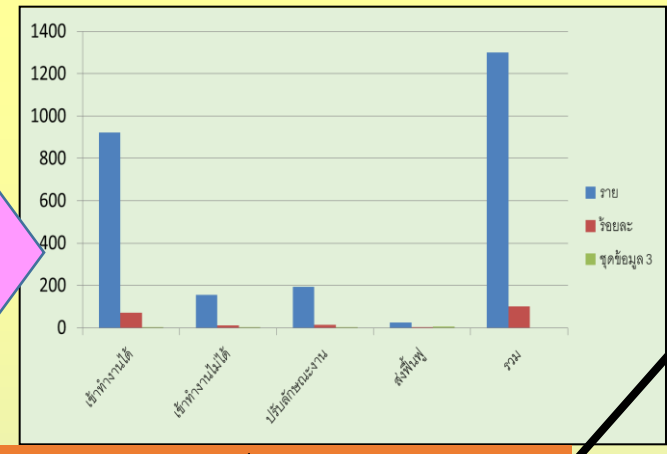
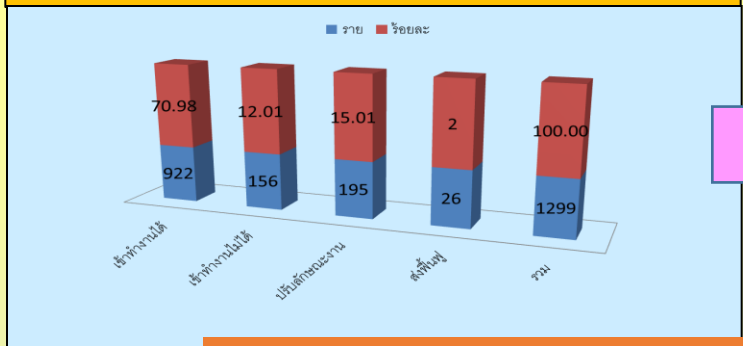
สาเหตุที่ประสบอันตราย	ความรุนแรง					รวม มีสิทธิ
	ตาย	ทุพพลภาพ	สูญเสียอวัยวะ บางส่วน	หยุดงานเกิน 3 วัน	หยุดงานไม่ เกิน 3 วัน	
1. ตกจากที่สูง	0	0	0	64	73	173
2. หกล้ม ลื่นล้ม	0	0	0	44	86	130
3. อาคารหรือสิ่งก่อสร้างพังทับ	0	0	0	0	0	0
4. วัตถุหรือสิ่งของฟุ้งกระจาย/หล่นทับ	1	0	30	180	147	358
5. วัตถุหรือสิ่งของกระแทก/ชน	0	0	15	172	251	438
6. วัตถุหรือสิ่งของหนีบ/ดิ่ง	0	0	66	164	115	345
7. วัตถุหรือสิ่งของตัด/บาด/ตำแทง	0	0	18	220	317	555
8. วัตถุหรือสิ่งของหรือสารเคมีกระเด็นเข้าตา	0	0	0	14	270	284
9. ประสบอันตรายจากการยกหรือเคลื่อนย้ายของหนัก	0	0	0	6	21	27
10. ประสบอันตรายจากท่าทางการทำงาน	0	0	0	2	2	4
11. อุบัติเหตุจากยานพาหนะ	3	0	0	23	14	40
12. วัตถุหรือสิ่งของระเบิด	2	0	0	8	1	11
13. ไฟฟ้าช็อต	1	0	0	5	7	13
14. ผลจากความร้อนสูง/สัมผัสของร้อน	0	0	1	27	33	61
15. ผลจากความเย็นจัด/สัมผัสของเย็น	0	0	0	0	0	0
16. สัมผัสสิ่งมีพิษ สารเคมี	0	0	0	10	13	23
17. อันตรายจากรังสี	0	0	0	0	0	0
18. อันตรายจากแสง	0	0	0	0	19	19
19. ถูกทำร้ายร่างกาย	0	0	0	1	2	3
20. ถูกสัตว์ทำร้าย	0	0	1	3	21	25
21. โรคเนื่องจากการทำงาน	0	0	0	9	17	26
22. กั๊กพิบัติ	0	0	0	0	0	0
23. การก่อวินาศกรรม	0	0	0	0	0	0
24. อื่นๆ	1	0	0	2	6	9
รวมทั้งหมด	8	0	131	954	1,415	2,508

ที่มา : สำนักงานกองทุนเงินทดแทน วันที่ 26 เมษายน 2562

รหัส	โรคที่เกิดขึ้นตามลักษณะ/ สภาพของงาน	ความรุนแรง					รวม มีสิทธิ
		ตาย	ทุพพลภาพ	สูญเสีย อวัยวะ บางส่วน	หยุด งาน เกิน 3 วัน	หยุดงาน ไม่ เกิน 3 วัน	
501	โรคผิวหนังที่เกิดจากสาเหตุทางกายภาพ เคมี หรือชีวภาพอื่น ซึ่งพิสูจน์ได้ว่ามีสาเหตุเนื่องจากการทำงาน	0	0	0	0	2	2
601	โรคระบบกล้ามเนื้อและโครงสร้างกระดูกที่เกิดขึ้นเนื่องจากการทำงานหรือสาเหตุจากลักษณะงานที่จำเพาะหรือมีปัจจัยเสี่ยงสูงในสิ่งแวดล้อมการทำงาน	0	0	0	9	15	24
	รวมทั้งหมด	0	0	0	9	17	26



# ประเมิน Return To Work รพ.สมุทรสาคร ปี 2557 – 2562 (ทั้งหมด 1299 ราย)



**การวิเคราะห์ความเสี่ยงจากมลพิษสิ่งแวดล้อม 3 อำเภอ จัดลำดับ (มากไปน้อย) ดังนี้**

- อ.เมือง (สารตะกั่วตกค้างในเด็ก , แอมโมเนียรั่วไหล , PM2.5)
- อ.กระทุ่มแบน (สารตะกั่วตกค้างในเด็ก , ซิลิโคซิส , PM2.5)
- อ.บ้านแพ้ว (สารเคมีตกค้างในเกษตรกร และการยศาสตร์)

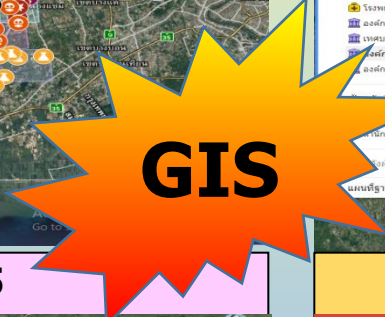
**แต่ได้มีการวิเคราะห์ความเสี่ยงในรายหมู่บ้าน เพื่อให้ปัญหาในระดับพื้นที่ได้รับการแก้ไข โดยจัดทำแผนฯ และของสนับสนุนจากกองทุนตำบล หรืออบ PP จาก แต่ละ CUP**

## ข้อมูลการดำเนินโครงการเฝ้าระวังสุขภาพประชาชนจากมลพิษสิ่งแวดล้อมในจังหวัด

### วิเคราะห์เสียงรบกวนหมู่บ้านและแผนคุ้มครองเสียงฯ

แผนที่ GIS วิเคราะห์เสียงรบกวนบ้าน และแผนคุ้มครองสุขภาพประชาชนจากความเสี่ยงด้านมลพิษสิ่งแวดล้อม จังหวัดสมุทรสาคร ปี 2561

### เฝ้าระวังติดตามสถานการณ์ PM 2.5 เมื่อค่าเกินมาตรฐาน



### เฝ้าระวังคลินิกสัตว์ เขตสุขภาพที่ 5

ติดตามทาง GREEN&CLEAN Hospital and EHA เขตสุขภาพที่ 5

### สถานการณ์การนำเข้าจากระบบโปรแกรม NEHIS

## แนวทางการพัฒนางานด้านอนามัยสิ่งแวดล้อม และสุขภาพ

๑. พัฒนาบุคลากรในสถานบริการสาธารณสุขทุกระดับทั้งภาครัฐบาล และเอกชน เรื่อง การซักประวัติ และลงบันทึกข้อมูลการมารับบริการรักษาพยาบาลจากการเจ็บป่วยด้วยโรคจากการประกอบอาชีพและสิ่งแวดล้อม ในโปรแกรม HDC ตามรหัส Y๙๖ , Y๙๗ เพื่อให้ได้ข้อมูลที่ครอบคลุม และถูกต้อง
๒. พัฒนาการเขียน CODE และอบรมเจ้าหน้าที่ให้สามารถดึงข้อมูล และรายงานการรักษาพยาบาลผู้ป่วยด้วยโรค Env-Occ จากโปรแกรม HDC เพื่อผู้ปฏิบัติงานเกิดความสะดวกรวดเร็วกว่าเดิม
๓. พัฒนาความเข้มแข็งเจ้าหน้าที่ระดับ CUP ให้เกิดความเข้าใจ และสามารถนิเทศติดตาม เพื่อพัฒนามาตรฐานงานด้านอาชีวอนามัยและสิ่งแวดล้อมในระดับ รพ.สต.
๔. สนับสนุนเจ้าหน้าที่ระดับ CUP นิเทศติดตามการบันทึกข้อมูลโปรแกรม NEHIS ในระดับตำบล (รพ.สต. และ อปท.) เพื่อสามารถออกรายงานสถานการณ์ด้านสิ่งแวดล้อม และสุขภาพ
๕. สนับสนุนเจ้าหน้าที่ระดับ CUP นิเทศติดตามการวิเคราะห์จัดทำ GIS ความเสี่ยงรายหมู่บ้านให้เป็นปัจจุบัน และการจัดทำแผนคุ้มครองสุขภาพประชาชนจากความเสี่ยงด้านมลพิษสิ่งแวดล้อม
๖. ออกตรวจประเมินมาตรฐานการจัดบริการอาชีวอนามัยความปลอดภัย และเวชกรรมสิ่งแวดล้อมใน รพ.รัฐบาล และเอกชน
๗. ร่วมทีม CUP ออกตรวจประเมินมาตรฐานการจัดบริการอาชีวอนามัยความปลอดภัย และเวชกรรมสิ่งแวดล้อมใน รพ.สต.
๘. สนับสนุนเพื่อพัฒนาการเฝ้าระวัง ป้องกัน ควบคุม และแก้ไขปัญหาความเสี่ยงด้านมลพิษสิ่งแวดล้อม ในระดับพื้นที่ และพัฒนาความรู้บุคลากรการสอบสวนโรค Env – Occ. ตาม พรบ.โรคจากการประกอบอาชีพและสิ่งแวดล้อม ๒๕๖๒
๙. ควรตั้งคณะกรรมการระดับจังหวัด ขอรับสนับสนุนงบประมาณ จัดการประชุม เพื่อร่วมพัฒนาการจัดทำรายงานข้อมูลพื้นฐานด้านอาชีวอนามัย และสิ่งแวดล้อมจังหวัดสมุทรสาคร
๑๐. ขาดบุคลากรด้านงานอาชีวอนามัย และเวชกรรมสิ่งแวดล้อม ควรเพิ่ม หรือพัฒนาศักยภาพผู้ปฏิบัติงานตามหลักสูตรมาตรฐาน



สวัสดี

