

รายงานข้อมูลด้านอาชีวอนามัยและสิ่งแวดล้อม
ระดับจังหวัดนราธิวาส
(Occupational & Environmental Health Profile)

แบบฟอร์ม ก

รายงานข้อมูลด้านอาชีวอนามัยและสิ่งแวดล้อม (Occupational & Environmental Health Profile)

หน่วยงาน สำนักงานสาธารณสุขจังหวัดนราธิวาส

ปีงบประมาณ ๒๕๖๑

บทสรุปสำหรับผู้บริหาร

.....

.....

.....

.....

.....

.....

.....

.....

.....

.....

.....

.....

.....

.....

.....

.....

.....

.....

.....

.....

แบบฟอร์ม ก

รายงานข้อมูลด้านอาชีวอนามัยและสิ่งแวดล้อม (Occupational & Environmental Health Profile)

บทนำ

ความเป็นมา

.....
.....
.....
.....
.....

วัตถุประสงค์

- ๑)
- ๒)

วิธีการรวบรวมข้อมูล

.....
.....
.....
.....
.....

ประโยชน์ที่จะได้รับ

.....
.....
.....
.....
.....

บทที่ ๒ ข้อมูลด้านอาชีพอนามัยและสิ่งแวดล้อม (Occupational & Environmental Health Profile)

ส่วนที่ ๑ ข้อมูลทั่วไปของพื้นที่

๑.๑ ที่ตั้ง อาณาเขต และพรมแดน

๑.๑.๑ ที่ตั้ง

นราธิวาส เดิมชื่อ “มะนาลอ” เป็นหมู่บ้านขึ้นอยู่กับเมืองสายบุรี ต่อมาได้มีการเปลี่ยนแปลงโอนไปขึ้นอยู่กับเมืองระแงะ ซึ่งเป็นเมืองหนึ่งในการปกครอง ๗ หัวเมือง โดยมีประวัติศาสตร์ของจังหวัดนราธิวาส ดังนี้

ในสมัยพระบาทสมเด็จพระพุทธยอดฟ้าจุฬาโลกมหาราช (พ.ศ. ๒๓๒๕-๒๓๕๓) ได้แบ่งเขตการปกครองบริเวณชายแดนภาคใต้ ออกเป็น ๗ หัวเมือง คือ เมืองปัตตานี เมืองหนองจิก เมืองยะลา เมืองรามัน เมืองระแงะ เมืองสายบุรี และเมืองยะหริ่ง โดยมีเจ้าเมืองเป็นผู้ปกครองในปี พ.ศ. ๒๔๔๔ (ร.ศ.๑๒๐) รัชสมัยพระบาทสมเด็จพระจุลจอมเกล้าเจ้าอยู่หัว ได้เปลี่ยนแปลงการปกครองมาเป็นแบบมณฑลเทศาภิบาล และให้หัวเมืองทั้ง ๗ หัวเมือง อยู่ในความปกครองของเทศาภิบาล เมื่อปี ๒๔๔๙ (ร.ศ.๑๒๕) พระบาทสมเด็จพระจุลจอมเกล้าเจ้าอยู่หัว ได้โปรดเกล้าฯ ให้ยุบหัวเมืองทั้ง ๗ เหลือแค่เพียง ๔ หัวเมือง และให้ขึ้นอยู่กับมณฑลปัตตานี คือ

๑. เมืองปัตตานี ประกอบด้วย หนองจิก ยะหริ่ง และปัตตานี

๒. เมืองยะลา ประกอบด้วย รามัน และยะลา

๓. เมืองสายบุรี

๔. เมืองระแงะ

สำหรับหัวเมืองประเทศราช ๔ เมือง ได้แก่ กลันตัน ตรัง กานู ไทรบุรี (เคดาห์) และเปอร์ลิสอังกฤษ เข้ายึดครอง ในปี พ.ศ. ๒๔๕๒ (ค.ศ. ๑๙๐๙) หมู่บ้านมะนาลอ ซึ่งขึ้นกับเมืองระแงะ มีความเจริญและเป็นชุมชนที่หนาแน่นมากกว่าตัวเมืองระแงะ ต่อมาพระบาทสมเด็จพระมงกุฎเกล้าเจ้าอยู่หัว รัชกาลที่ ๖ ได้เสด็จพระราชดำเนินมาเยี่ยมราษฎรภาคใต้ เมื่อ พ.ศ. ๒๔๕๘ และทรงมีพระราชดำริให้ย้ายศาลว่าการเมืองระแงะ มาตั้งอยู่บ้านมะนาลอ และได้พระราชทานชื่อเมืองว่า “เมืองนราธิวาส” คำว่า “นราธิวาส” มาจากคำสนธิ ระหว่าง นร + อธิวาส ซึ่งแปลว่า ที่อยู่ของคนดี

ในปี พ.ศ. ๒๔๗๖ ได้มีการตราพระราชบัญญัติว่าด้วยระเบียบบริหารแห่งราชอาณาจักรสยาม “เมืองนราธิวาส” จึงได้รับการจัดตั้งเป็น “จังหวัดนราธิวาส” มาจนถึงปัจจุบัน

สัญลักษณ์จังหวัด



เป็นรูปเรือใบแล่นกางใบตรงกลางใบมีรูปช้างเผือกประดับเครื่องคชาภรณ์อยู่ในวงกลมมีความหมายดังนี้

รูปเรือใบแล่นกางใบ หมายถึง ที่ตั้งอยู่ริมทะเลมีการค้าขายการประมงและการติดต่อกับประเทศเพื่อนบ้านใกล้เคียง

ในเรือมีรูปช้างเผือกประดับเครื่องคชาภรณ์อยู่ในวงกลม หมายถึง ช้างสำคัญคู่บุญของพระบาทสมเด็จพระเจ้าอยู่หัวชื่อว่า “พระศรีนราธิรัฐราชกิริณี”

แบบฟอร์ม ก

ต้นไม้ประจำจังหวัด



คือ ตะเคียนชันตาแมว (*Balanocarpus heimit* King) เป็นไม้มงคลประจำจังหวัดนราธิวาส พบมากบนภูเขาสูงในป่าเขตจังหวัดนราธิวาส เป็นไม้ยืนต้นขนาดใหญ่เนื้อไม้ใช้ในการก่อสร้างอาคารบ้านเรือน เช่น ทำเสา รอดตง ซื่อใช้ต่อเรือ ทำหมอนรองรางรถไฟ เครื่องแต่งบ้าน เสา เชื้อนทำเรือใบ เรือสำเภา เติงทะเล เสากระโดงเรือ ชันของไม้ชนิดนี้มีราคาสูง ใช้ผสมน้ำมันทาไม้ และน้ำมันชักเงา อย่างดี ลักษณะเป็นไม้ยืนต้นสูง ๓๐-๔๐ เมตร เรือนยอดเป็นพุ่มลำต้นเปลาตรง เปลือกสีน้ำตาลเข้มล่อนเป็นสะเก็ด มีชันสีขาวใบเดี่ยวเรียงสลับแผ่น ใบรูปใบหอกหรือรูปดาบปลายแหลม โคนสอบ ดอกสีขาว กลิ่นหอม ออกเป็นช่อตามง่ามใบ และปลายกิ่ง ออกดอกช่วงเดือนเมษายน-มิถุนายน

ดอกไม้ประจำจังหวัด



คือ ดอกบานบุรีเหลือง (*Allamanda cathartica*) ต้นเป็นพุ่มโคนลำต้นแข็ง ปลายกิ่งอ่อนโค้ง ดอกสีเหลืองสด ออกเป็นช่อ ลักษณะทั่วไปเป็นไม้เถา เล็กยาว กว้าง ปลายแหลม ดอกคล้ายดอกผักบุ้งสีม่วงสีเหลืองหรือสีแดงตามพันธุ์ กลิ่นหอมอ่อน ออกดอกตลอดปี

สถานที่ท่องเที่ยวที่สำคัญ

๑) พระตำหนักทักษิณราชินิเวศน์ ตั้งอยู่ชายทะเลบริเวณเขาตันหยง ตำบลกะลุวอเหนือ อำเภอเมืองนราธิวาส ตามทางหลวงสายอำเภอเมืองนราธิวาส - ตากใบ

๒) พระพุทธทักษิณมิ่งมงคล เป็นพระพุทธรูปปางปฐมเทศนา ประทับนั่งกลางแจ้งที่ขนาดใหญ่ที่สุดในภาคใต้ ประดิษฐาน ณ วัดเขากงมงคลมิตรประดิษฐานราม ตำบลลำภู อำเภอเมืองนราธิวาส ห่างจากศาลากลางจังหวัดไปตามถนนสายนราธิวาส อำเภอระแงะ ประมาณ ๙ กิโลเมตร

๓) หาดนราทัศน์ ตั้งอยู่ในเขตเทศบาลเมืองนราธิวาส ห่างจากศาลากลางจังหวัด ๒ กิโลเมตร เป็นหาดเกิดขึ้นเองตามธรรมชาติ ยาวประมาณ ๔-๕ กิโลเมตร มีทรายขาวละเอียด สลับกับทิวสนเป็นแนวยาว

๔) มัสยิดกลางประจำจังหวัดนราธิวาส อยู่ห่างจากศาลากลางจังหวัดนราธิวาส ๒ กิโลเมตร เป็นมัสยิดกลางที่ก่อสร้างได้สมบูรณ์แบบและงามสง่าแห่งหนึ่ง

๕) น้ำตกมีหลายแห่ง คือ

- น้ำตกปาโจ ตั้งอยู่ในเขตอำเภอบาเจาะ
- น้ำตกสิรินธร ตั้งอยู่ที่ตำบลโล๊ะจูด อำเภอแว้ง
- น้ำตกฉัตรวาริน ตั้งอยู่ที่ตำบลโต๊ะเต็ง อำเภอสุไหงปาตี
- น้ำตกซีโป ตั้งอยู่ที่ตำบลเฉลิม อำเภอระแงะ

๖) ป่าพรุโต๊ะแดง เป็นป่าพรุที่สมบูรณ์ที่สุดของประเทศไทย มีพื้นที่ประมาณ ๒๐๙,๙๐๐ ไร่ ครอบคลุมพื้นที่ ๓ อำเภอ คือ อำเภอตากใบ อำเภอสุไหงปาตี และอำเภอสุไหงโก-ลก อยู่ห่างจากอำเภอสุไหงโก-ลก ประมาณ ๑๐ กิโลเมตร ป่าพรุโต๊ะแดงเป็นป่าที่อุดมสมบูรณ์ด้วยสัตว์ป่ามากกว่า ๒๐๐ ชนิด

แบบฟอร์ม ก

รายงานข้อมูลด้านอาชีวอนามัยและสิ่งแวดล้อม (Occupational & Environmental Health Profile)

ซึ่งมีหลายชนิดที่หายาก ได้แก่ แมวป่าหัวแบน เสือไฟ กระรอกบินแก้มแดง ฯลฯ นอกจากนี้ยังมีพรรณไม้
อีกกว่า ๔๐๐ ชนิด

๗) **เขตรักษาพันธุ์สัตว์ป่าฮาลา-บาลา** ตั้งอยู่บริเวณทิวเขาสันกาลาศีรี อันเป็นแนวชายแดน
ไทย-มาเลเซีย มีพื้นที่รับผิดชอบประมาณ ๒๗๐,๗๒๕ ไร่ ประกอบด้วย ผืนป่าดงดิบที่สมบูรณ์ ๒ ส่วน คือ
ป่าฮาลา ในเขตอำเภอเบตง จังหวัดยะลา อำเภอจะนะ จังหวัดนราธิวาส และป่าบาลา ในเขตอำเภอแว้ง
อำเภอสุคีริน จังหวัดนราธิวาส ช่วงเดือนที่เหมาะสมแก่การมาท่องเที่ยวศึกษาระบบชาติที่เขตรักษาพันธุ์สัตว์ป่าฮา
ลาบาลา คือ ตั้งแต่ปลายเดือนกุมภาพันธ์จนถึงเดือนกันยายน ซึ่งจะมีฝนตกไม่มาก



ภาพที่ ๑ แสดงอาณาเขตและพื้นที่ติดต่อกับจังหวัดนราธิวาส

๑.๑.๒ อาณาเขต

จังหวัดนราธิวาส เป็นจังหวัดชายแดน ตั้งอยู่บนฝั่งทะเลด้านตะวันออกของแหลมมลายู ห่างจาก
กรุงเทพมหานคร โดยทางรถยนต์ ๑,๑๔๙ กิโลเมตร และทางรถไฟ ๑,๑๑๖ กิโลเมตร

- | | |
|-------------|------------------------------|
| ทิศเหนือ | จดจังหวัดปัตตานีและอำเภอไทย |
| ทิศตะวันออก | จดประเทศมาเลเซีย |
| ทิศใต้ | จดอำเภอไทย และประเทศมาเลเซีย |
| ทิศตะวันตก | จดจังหวัดยะลา |

แบบฟอร์ม ก

รายงานข้อมูลด้านอาชีพอนามัยและสิ่งแวดล้อม (Occupational & Environmental Health Profile)

๑.๑.๓ ข้อมูลการปกครอง

อำเภอ	ตำบล (แห่ง)	หมู่บ้าน (หมู่)	อบจ. (แห่ง)	อบต. (แห่ง)	เทศบาล (แห่ง)	อปท. (แห่ง)
เมืองนราธิวาส	๗	๖๓	๑	๕	๒	๗
ระแงะ	๗	๖๑	-	๗	๒	๙
สุโหงโกลก	๔	๑๙	-	๒	๒	๔
ตากใบ	๘	๕๒	-	๗	๑	๘
รือเสาะ	๙	๗๒	-	๙	๑	๑๐
สุโหงปาดี	๖	๕๐	-	๖	๑	๗
แว้ง	๖	๔๖	-	๖	๒	๘
บาเจาะ	๖	๔๖	-	๖	๒	๘
ยี่งอ	๖	๔๐	-	๖	๑	๗
เจาะไอร้อง	๓	๓๓	-	๓	๐	๓
ศรีสาคร	๖	๓๕	-	๖	๑	๗
จะแนะ	๔	๓๑	-	๔	๐	๔
สุคิริน	๕	๔๑	-	๕	๑	๖
รวมทั้งจังหวัด	๗๗	๕๘๙	๑	๗๒	๑๖	๘๘

ตารางที่ ๑ แสดงพื้นที่การปกครองจังหวัดนราธิวาส

จังหวัดนราธิวาสแบ่งการปกครองภูมิภาคเป็น ๑๓ อำเภอการปกครองท้องที่ ๗๗ ตำบล ๕๘๙ หมู่บ้าน และมีการจัดการปกครองท้องถิ่น ดังนี้

๑. รูปแบบองค์การบริหารส่วนจังหวัดจำนวน ๑ แห่ง โดยใช้พื้นที่ทั้งจังหวัด
๒. รูปแบบเทศบาลใช้พื้นที่ตำบลทั้งตำบล แต่เทศบาลบางแห่งใช้พื้นที่ไม่ครบทั้งพื้นที่ตำบลปัจจุบัน มีจำนวน ๑๖ เทศบาลแยกเป็นเทศบาลเมืองจำนวน ๓ แห่ง เทศบาลตำบลจำนวน ๑๓ แห่ง

แบบฟอร์ม ก

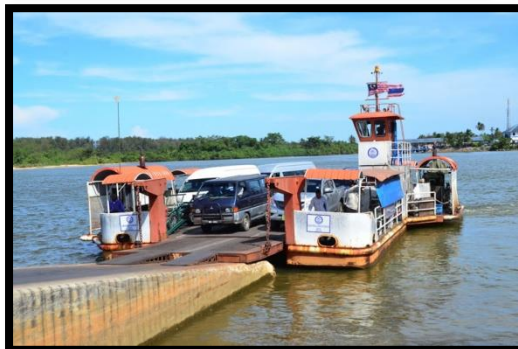
รายงานข้อมูลด้านอาชีวอนามัยและสิ่งแวดล้อม (Occupational & Environmental Health Profile)

๓. รูปแบบองค์การบริหารส่วนตำบลใช้พื้นที่ตำบลทั้งตำบลและบางแห่งรวมพื้นที่ตำบลอื่นหรือพื้นที่ติดเขตเทศบาลมีจำนวน ๗๒ แห่ง

ที่มา: ที่ทำการปกครองจังหวัดนราธิวาส

หมายเหตุ: ข้อมูล ณ วันที่ ๓๐ กันยายน ๒๕๖๐

๑.๑.๔ การคมนาคม



๑.๒ ลักษณะภูมิประเทศ & ภูมิอากาศ

๑.๒.๑ ภูมิประเทศ

พื้นที่ของจังหวัดนราธิวาส เป็นป่าและภูเขาประมาณ ๒ ใน ๓ ของพื้นที่ทั้งหมด มีภูเขาหนาแน่นแถบทิศตะวันตกเฉียงใต้จดเทือกเขาสันกาลาคีรี ซึ่งเป็นแนวกั้นพรมแดนไทย-มาเลเซีย ลักษณะของพื้นที่มีความลาดเอียงจากทิศตะวันตกไปสู่ทิศตะวันออก พื้นที่ราบส่วนใหญ่อยู่บริเวณติดกับอ่าวไทยและเป็นที่ราบลุ่มบริเวณแม่น้ำ ๔ สาย คือ แม่น้ำสายบุรี แม่น้ำบางนรา แม่น้ำตากใบ และปลายแม่น้ำโก-ลก มีพื้นที่เป็นพรุจำนวนประมาณ ๓๖๑,๘๖๐ ไร่

แบบฟอร์ม ก

รายงานข้อมูลด้านอาชีวอนามัยและสิ่งแวดล้อม (Occupational & Environmental Health Profile)

๑.๒.๒ ภูมิอากาศ

ฤดูกาล

ลักษณะอากาศทั่วไป จังหวัดนราธิวาสอยู่ภายใต้อิทธิพลของมรสุมที่พัดประจำเป็นฤดูกาล ๒ ชนิดคือ มรสุมตะวันตกเฉียงใต้ ซึ่งเป็น ลมจากทิศตะวันตกเฉียงใต้พัดผ่านมหาสมุทรอินเดีย จึงพาเอาไอน้ำและความชุ่มชื้นมาสู่ประเทศไทยระหว่างกลางเดือน พฤษภาคมถึงกลางเดือนตุลาคมทำให้มีฝนตกชุกทั่วไป แต่เนื่องจากเทือกเขาตะนาวศรีซึ่งอยู่ทางด้านตะวันตกกั้นกระแสลมไว้ทำให้ภาคใต้ฝั่งตะวันออกและจังหวัดนราธิวาสมีฝนน้อยกว่าภาคใต้ฝั่งตะวันตกซึ่งเป็นด้านรับลม ลมมรสุมอีกชนิด หนึ่งคือมรสุมตะวันออกเฉียงเหนือซึ่งเป็นลมเย็นและแห้งจากประเทศจีนพัดปกคลุมประเทศไทยระหว่างกลางเดือน ตุลาคมถึงกลางเดือนกุมภาพันธ์ ทำให้ภาคต่าง ๆ ทางตอนบนของประเทศตั้งแต่ภาคกลางขึ้นไปมีอากาศหนาว แต่ภาคใต้ตั้งแต่จังหวัดประจวบคีรีขันธ์ลงไปรวมถึงจังหวัดนราธิวาสกลับมีฝนตกชุกเพราะลมมรสุมนี้พัดผ่านอ่าวไทย จึงพาเอาไอน้ำและความชุ่มชื้นมาสู่ภาคใต้ของประเทศไทย อากาศจึงไม่หนาวเย็นดังเช่นภาคอื่น ๆ ที่อยู่ทางตอนบนของประเทศ แต่อาจมีอากาศเย็นเป็นครั้งคราว ฤดูกาล เนื่องจากจังหวัดนราธิวาสตั้งอยู่ในภาคใต้ตอนล่างสุด ซึ่งเป็นเขตละติจูดต่ำและอยู่ติดกับทะเล ลักษณะอากาศ ในแต่ละฤดูกาลจึงไม่แตกต่างกันมากนักกับจังหวัดอย่างอื่น ๆ ไรก็ตามเมื่อพิจารณาตามลักษณะลมฟ้าอากาศโดยทั่วไปของประเทศไทย ลักษณะอากาศเป็นแบบมรสุมเขตร้อน แบ่งฤดูกาลออกเป็น ๒ ฤดู ได้แก่

(๑) ฤดูฝน แบ่งเป็น ๒ ช่วง ได้แก่ ช่วงที่รับลมมรสุมตะวันตกเฉียงใต้ ซึ่งพัดเอาความชื้นจากทะเลอันดามัน และมหาสมุทรอินเดียเข้ามา ทำให้มีฝนตกชุกในเดือนพฤษภาคมถึงเดือนตุลาคมอีกช่วงหนึ่ง คือ ช่วงที่รับลมมรสุมตะวันออกเฉียงเหนือ ซึ่งพัดเอาความชื้นจากอ่าวไทยเข้ามา ทำให้มีฝนตกชุกในเดือนพฤศจิกายนถึงเดือนมกราคม

(๒) ฤดูร้อน อยู่ระหว่างเดือนกุมภาพันธ์ถึงเดือนเมษายน เนื่องจากได้รับลมตะวันออกเฉียงใต้ ซึ่งเป็นลมร้อนที่พัดมาจากทะเลจีนใต้ ทำให้อากาศโดยทั่วไปร้อนและชื้น

อุณหภูมิ

จากสภาพภูมิประเทศที่อยู่ติดกับทะเล อุณหภูมิระหว่างฤดูกาลและกลางวันกลางคืนจึงไม่แตกต่างกันมากนัก อุณหภูมิโดยเฉลี่ยไม่สูงมากและอากาศไม่ร้อนจัด อุณหภูมิเฉลี่ยตลอดปีประมาณ ๒๗.๑ องศาเซลเซียส อุณหภูมิสูงสุดเฉลี่ยตลอดปีประมาณ ๓๑.๘ องศาเซลเซียส และอุณหภูมิต่ำสุดเฉลี่ยตลอดปีประมาณ ๒๓.๕ องศาเซลเซียส เดือนที่อากาศร้อนอบอ้าวที่สุดคือเดือนเมษายน

ฝน

จังหวัดนราธิวาสเป็นจังหวัดที่อยู่ทางภาคใต้ฝั่งตะวันออกจัดว่าเป็นจังหวัดที่มีฝนชุกเกือบตลอดปี เนื่องจากอิทธิพลของมรสุมตะวันออกเฉียงใต้และมรสุมตะวันออกเฉียงเหนือ ฝนเฉลี่ยตลอดปีประมาณ ๒,๔๕๗.๖ มิลลิเมตร มีฝนตกหนักประมาณ ๑๖๙ วัน เดือนที่มีฝนตกมากที่สุดคือเดือนธันวาคม มีฝนเฉลี่ยประมาณ ๕๖๒.๕ มิลลิเมตร และมีฝนตกประมาณ ๒๒ วัน ปริมาณฝนสูงที่สุดที่เคยตรวจวัดได้ใน ๒๔ ชั่วโมงเท่ากับ ๖๒๕.๙ มิลลิเมตร

พายุหมุนเขตร้อน

เนื่องจากจังหวัดนราธิวาสเป็นจังหวัดที่อยู่ใต้สุดของประเทศและอยู่ติดกับทะเล โดยลักษณะภูมิประเทศแล้วตั้งอยู่ที่ละติจูดต่ำและใกล้เส้นศูนย์สูตร พายุหมุนเขตร้อนมีโอกาสเคลื่อนเข้าใกล้หรือเข้าสู่จังหวัดน้อยกว่าจังหวัดอื่นๆ แต่อย่างไรก็ตามเมื่อพายุหมุนเขตร้อนเคลื่อนเข้าสู่ภาคใต้ จังหวัดนราธิวาสจะได้รับผลกระทบเนื่องจากพายุลมแรงและฝนตกหนักด้วยเช่นกัน

แบบฟอร์ม ก

รายงานข้อมูลด้านอาชีวอนามัยและสิ่งแวดล้อม (Occupational & Environmental Health Profile)

ที่ตั้งสถานียุคตุนิยมวิทยาในจังหวัดนราธิวาส

สภาวะอากาศที่จัดทำขึ้นทั้งหมดนี้ ได้มาจากผลการตรวจของสถานีตรวจอากาศนราธิวาส ซึ่งทำการตรวจสารประกอบอตุนิยมวิทยาต่างๆ วันละ ๘ เวลา คือเวลา ๐๑.๐๐ น. ๐๔.๐๐ น. ๐๗.๐๐ น. ๑๐.๐๐ น. ๑๓.๐๐ น. ๑๖.๐๐ น. ๑๙.๐๐ น. และ ๒๒.๐๐ น. แล้วส่งรายงานผลการตรวจไปยังกรมอตุนิยมวิทยาเพื่อรวบรวมและจัดทำข้อมูลสถิติต่อไป

สถานีตรวจอากาศนราธิวาส ตั้งอยู่ในเขต อ.เมืองนราธิวาส จ.นราธิวาส ๙๖๐๐ หรือที่ละติจูด ๐๖ องศา ๒๕ ลิปดาเหนือ และลองจิจูด ๑๐๑ องศา ๔๙ ลิปดาตะวันออก อยู่สูงจากระดับน้ำทะเลปานกลาง ๔ เมตร

หมายเหตุ : ข้อมูลจาก ศูนย์ภูมิอากาศ สำนักงานพัฒนาอตุนิยมวิทยา กรมอตุนิยมวิทยา มิถุนายน ๒๕๖๐

๑.๓ โครงสร้างประชากร

จังหวัดนราธิวาส มีพื้นที่ทั้งหมด ๔,๔๗๕.๔๓ ตารางกิโลเมตร มีประชากรจากการสำรวจของ ที่ทำการปกครองจังหวัดนราธิวาส ณ วันที่ ธันวาคม ๒๕๖๐ จำนวน ๗๙๖,๒๓๙ คน จำแนกเป็นเพศชาย ๓๙๓,๘๓๗ คน เพศหญิง ๔๐๒,๔๐๒ คน

ประชากรจังหวัดนราธิวาส นับถือศาสนาอิสลาม ร้อยละ ๘๙.๐๕ นับถือศาสนาพุทธ ร้อยละ ๑๐.๗๔ นับถือศาสนาคริสต์และอื่นๆ ร้อยละ ๐.๒๑ มัสยิด ๖๕๙ แห่ง วัด ๗๕ แห่ง สำนักสงฆ์ ๒๒ แห่ง โบสถ์คริสต์ ๔ แห่ง และศาลเจ้า ๔ แห่ง ประชากรใช้ภาษาพูดหลากหลายเพราะมีหลายกลุ่มมาตั้งถิ่นฐาน ในจังหวัดนราธิวาส ที่มาจากภาคกลางก็จะใช้ภาษาไทยมาตรฐานหากมาจากจังหวัดอื่นๆ ในภาคใต้จะมีสำเนียงพูดหลายสำเนียง เช่นสำเนียงภาษาไทยใต้ตอนบนภาษาไทยใต้ตอนล่างและยังมีภาษาพูดและสำเนียงที่แปลกไปจากภาษาไทย ภาคใต้ในจังหวัดอื่นๆ มากเป็นพิเศษ คือ สำเนียงภาษาเงาะ มีพูดกันมานานและมีอยู่ในกลุ่มคนไทยพุทธดั้งเดิมของจังหวัดนราธิวาส เป็นเอกลักษณ์ประจำถิ่นของอำเภอตากใบสำหรับคนไทยที่นับถือศาสนาอิสลาม จะใช้ภาษาซึ่งเรียกว่า “ภาษามลายูถิ่น” หรือเรียกว่า “ภาษายาวี” ในชีวิตประจำวันคล้ายคลึงกับภาษามลายูในประเทศมาเลเซียอินโดนีเซียและบรูไน

๑.๓.๑ ข้อมูลทางด้านประชากร (คนไทย)

ลักษณะข้อมูล	ชาย	หญิง	รวม
แยกตามเพศ	๓๙๓,๘๓๗	๔๐๒,๔๐๒	๗๙๖,๒๓๙
แยกตามลักษณะสถานะของบุคคล			
-ผู้ที่มีสัญชาติไทย และมีชื่ออยู่ในทะเบียนบ้าน	๓๘๖,๗๘๔	๓๙๖,๓๘๙	๗๘๓,๑๗๓
-ผู้ที่ไม่ได้สัญชาติไทย และมีชื่ออยู่ในทะเบียนบ้าน	๔๘๐	๔๓๑	๙๑๑
--ผู้ที่ชื่ออยู่ในทะเบียนบ้านกลาง (ทะเบียนซึ่งผู้อำนวยการทะเบียนกลางกำหนดให้จัดทำขึ้นสำหรับ ลงรายการบุคคลที่ไม่อาจมีชื่อในทะเบียนบ้าน)	๕,๓๒๕	๔,๙๕๐	๑๐,๒๗๕
-ผู้ที่อยู่ระหว่างการย้าย (ผู้ที่ย้ายออกแต่ยังไม่ได้ย้ายเข้า)	๑,๒๔๘	๖๓๒	๑,๘๘๐

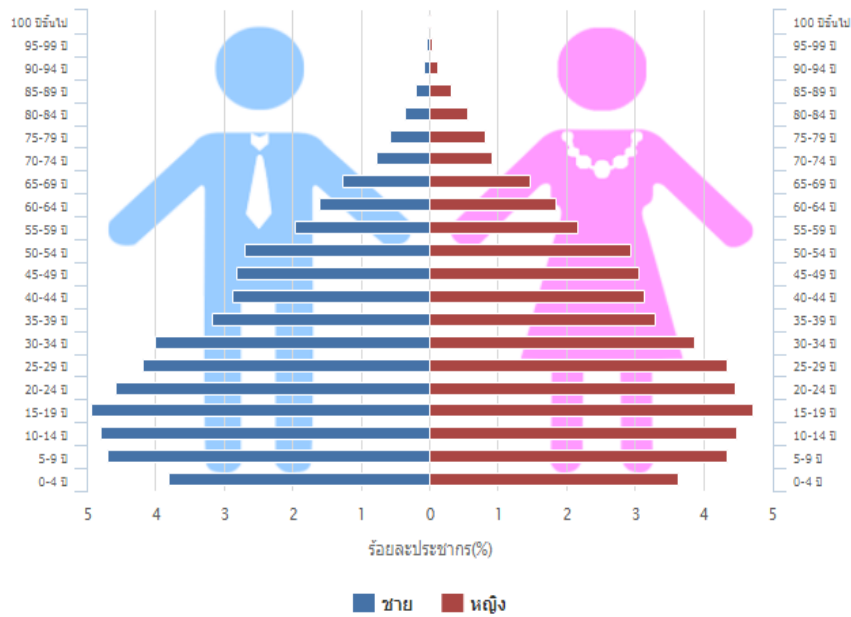
ตารางที่ ๒ แสดงข้อมูลประชากรจำแนกตามเพศและสถานะบุคคลของจังหวัดนราธิวาส ณ ธันวาคม ๒๕๖๐
ที่มา : เว็บไซต์ระบบสถิติทางการทะเบียน

แบบฟอร์ม ก

รายงานข้อมูลด้านอาชีวอนามัยและสิ่งแวดล้อม (Occupational & Environmental Health Profile)

๑.๓.๒ โครงสร้างประชากร จังหวัดนราธิวาส

ปิรามิดประชากร ปี 2560



ภาพที่ ๓ ปิรามิดประชากรจังหวัดนราธิวาส ปี ๒๕๖๐

ที่มา : เว็บไซต์ HDC service (Health data center) กระทรวงสาธารณสุข

๑.๓.๓ ข้อมูลทางด้านประชากร (ต่างด้าว)

จากข้อมูลของสำนักบริหารแรงงานต่างด้าว กรมการจัดหางาน ณ เดือนมีนาคม ๒๕๖๐ คนต่างด้าวที่ได้รับอนุญาตให้ทำงานในจังหวัดนราธิวาส มีจำนวนทั้งสิ้น ๑,๖๓๖ คน เมื่อเปรียบเทียบกับช่วงเดียวกันของปีก่อนคนต่างด้าวที่ได้รับอนุญาตให้ทำงานลดลงจำนวน ๑,๔๗๑ คน คิดเป็นร้อยละ ๔๗.๓๔ คนต่างด้าวที่ได้รับอนุญาตให้ทำงานประกอบด้วย

๑. ประเภททั่วไป จำนวน ๙๑ คน (ร้อยละ ๕.๕๖)
๒. ประเภทพิสูจน์สัญชาติเดิมจำนวน ๑,๕๒๕ คน (ร้อยละ ๙๓.๒๒)
๓. ประเภทนำเข้า MOU จำนวน ๒๐ คน (ร้อยละ ๑.๒๒)

๑.๓.๔ แรงงานไทยในต่างประเทศ

แรงงานไทยที่ได้รับอนุญาตให้เดินทางไปทำงานต่างประเทศในจังหวัดนราธิวาส ไตรมาส ๑/๒๕๖๐ (มกราคม-มีนาคม) มีจำนวน ๔๐ คน แยกเป็นเพศชาย ๓๕ คน เพศหญิง ๕ คน เมื่อจำแนกตามวิธีการเดินทางพบว่า ส่วนใหญ่เป็นแรงงานที่ได้รับการต่อสัญญาและได้รับการอนุญาตให้เดินทางกลับไปทำงาน (Re-entry) จำนวน ๒๔ คน (ร้อยละ ๖๐.๐๐) รองลงมาวิธีเดินทางด้วยตนเองและนายจ้างพาลูกจ้างไปทำงาน วิธีละ ๘ คน (ร้อยละ ๒๐.๐๐) เมื่อเปรียบเทียบกับช่วงเดียวกันของปีก่อน พบว่า วิธีนายจ้างพาลูกจ้างไปทำงาน มีจำนวนเพิ่มขึ้น ยกเว้น วิธีบริษัทจัดหางานจัดส่ง มีจำนวนลดลง ขณะที่วิธีการกรมการจัดหางานจัดส่ง และวิธีนายจ้างส่งลูกจ้างไปฝึกงาน มีจำนวนเท่าเดิม

แบบฟอร์ม ก

รายงานข้อมูลด้านอาชีวอนามัยและสิ่งแวดล้อม (Occupational & Environmental Health Profile)

๑.๔ ข้อมูลทางเศรษฐกิจและสังคม

๑.๔.๑ ข้อมูลเศรษฐกิจ

๑. ภาพรวม : มูลค่าผลิตภัณฑ์มวลรวมจังหวัดนราธิวาส(GPP) ลดลงอย่างต่อเนื่องตั้งแต่ปี ๒๕๕๕ สาเหตุหลักมาจากการชะลอตัวของการผลิตภาคเกษตรโดยในปี ๒๕๕๘ มีมูลค่าเท่ากับ ๓๗,๖๗๘ ล้านบาทคิดเป็นร้อยละ ๓.๑๔ ของผลิตภัณฑ์มวลรวมภาคใต้ ลดลงจากปี ๒๕๕๖ ที่มีมูลค่า ๓๗,๘๘๒ ล้านบาท หรือลดลงร้อยละ -๒.๐๓ ผลิตภัณฑ์มวลรวมของจังหวัดนราธิวาสมีมูลค่าเป็นลำดับที่ ๔ ของกลุ่มจังหวัดภาคใต้ชายแดนรองจากจังหวัดสงขลา จังหวัดปัตตานี และจังหวัดยะลา

หน่วย : ล้านบาท

สาขา	ปี					
	๒๕๕๓	๒๕๕๔	๒๕๕๕	๒๕๕๖	๒๕๕๗	๒๕๕๘
ภาคเกษตร	๒๗,๖๓๐	๓๑,๖๕๖	๑๗,๘๙๖	๑๖,๓๘๖	๑๓,๖๘๔	๑๑,๖๗๒
เกษตรกรรม การล่าสัตว์และการป่าไม้	๒๖,๔๐๓	๓๐,๕๒๗	๑๖,๙๔๗	๑๕,๔๔๐	๑๒,๗๘๔	๑๐,๗๘๒
การประมง	๑,๒๒๗	๑,๑๒๙	๙๔๙	๘๔๕	๘๐๐	๘๙๐
ภาคนอกเกษตร	๒๔,๘๓๔	๒๗,๙๘๓	๒๕,๕๔๘	๒๔,๗๕๐	๒๔,๒๙๘	๒๖,๐๐๖
การทำเหมืองแร่และเหมืองหิน	๑๕๕	๑๖๙	๑๖๐	๑๖๓	๑๗๙	๑๘๕
อุตสาหกรรม	๒,๗๙๑	๓,๔๓๕	๒,๔๒๘	๒,๓๘๙	๒,๓๐๒	๑,๖๕๙
การไฟฟ้า แก๊สและการประปา	๓๗๘	๓๙๗	๔๒๙	๔๗๑	๔๙๙	๔๘๘
การก่อสร้าง	๒,๐๙๔	๑,๙๕๔	๑,๖๘๓	๑,๗๑๐	๑,๖๒๘	๒,๐๒๒
การขายส่งการขายปลีก การซ่อมแซมยานยนต์ จักรยานยนต์ของใช้ส่วนบุคคล และของใช้ในครัวเรือน	๖,๑๑๑	๖,๖๔๑	๔,๒๐๒	๓,๖๓๖	๓,๔๓๗	๓,๕๒๕
โรงแรมและภัตตาคาร	๑๘๘	๒๑๗	๑๙๑	๑๙๓	๑๔๔	๒๒๗
การขนส่ง สถานที่เก็บสินค้า และการคมนาคม	๙๙๓	๙๔๕	๙๗๙	๘๙๖	๙๓๘	๑,๐๓๖
ตัวกลางทางการเงิน	๑,๐๖๒	๑,๑๕๓	๑,๒๕๕	๑,๓๑๗	๑,๔๔๗	๑,๗๐๔
บริการด้านอสังหาริมทรัพย์การให้เช่า	๑,๔๔๒	๑,๓๐๓	๑,๖๓๔	๒,๐๔๒	๑,๗๐๓	๑,๗๕๖

แบบฟอร์ม ก

รายงานข้อมูลด้านอาชีวอนามัยและสิ่งแวดล้อม (Occupational & Environmental Health Profile)

สาขา	ปี					
	๒๕๕๓	๒๕๕๔	๒๕๕๕	๒๕๕๖	๒๕๕๗	๒๕๕๘
และบริการทางธุรกิจ						
การบริหารราชการแผ่นดินและการป้องกันประเทศรวมทั้งการประกันสังคมภาคบังคับ	๓,๙๖๙	๔,๕๘๙	๔,๖๕๓	๓,๖๗๔	๒,๔๕๐	๔,๑๒๘
การศึกษา	๔,๓๐๙	๕,๗๗๔	๖,๓๖๕	๖,๖๐๙	๗,๘๔๗	๗,๓๑๖
การบริการด้านสุขภาพและสังคม	๘๐๘	๘๔๐	๙๓๔	๙๖๗	๑,๐๒๑	๑,๒๓๒
การให้บริการชุมชนสังคม และบริการส่วนบุคคลอื่นๆ	๔๗๑	๕๒๒	๕๘๑	๖๓๓	๖๓๙	๖๗๔
ลูกจ้างในครัวเรือนส่วนบุคคล	๖๔	๔๓	๕๕	๕๐	๖๖	๕๔
ผลิตภัณฑ์มวลรวมจังหวัด	๕๒,๔๖๔	๕๙,๖๓๙	๔๓,๔๔๔	๔๑,๑๓๖	๓๗,๙๘๒	๓๗,๖๗๘
ผลิตภัณฑ์มวลรวมจังหวัดต่อคน (บาท)	๗๘,๓๔๙	๘๘,๖๒๖	๖๔,๒๒๖	๖๐,๕๒๗	๕๕,๖๐๑	๕๔,๙๒๒
ประชากร (๑,๐๐๐ คน)	๖๗๐	๖๗๓	๖๗๖	๖๘๐	๖๘๓	๖๘๖

ตารางที่ ๒ ผลิตภัณฑ์มวลรวมจังหวัดนราธิวาสและสัดส่วน ณ ราคาประจำปี พ.ศ.๒๕๕๓ - ๒๕๕๘

หมายเหตุ : p = ตัวเลขเบื้องต้น

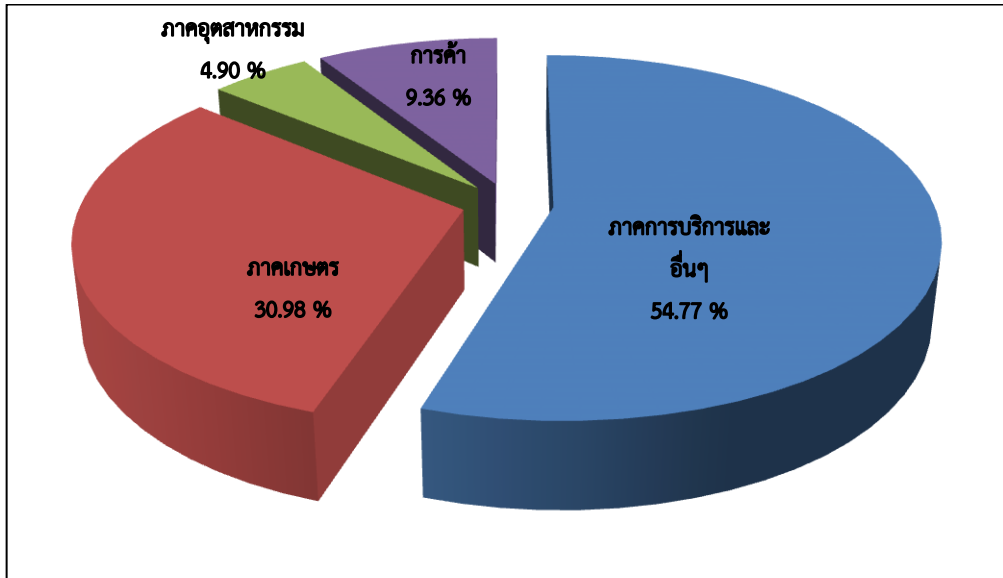
Note : p = Preliminary based on annual figure

ที่มา : สำนักงานคณะกรรมการพัฒนาเศรษฐกิจและสังคมแห่งชาติ

๒. โครงสร้างเศรษฐกิจหลักยัง คงพึ่งพาภาคการเกษตรมีแนวโน้มลดลงอย่างต่อเนื่องจากปี 2555 ภาคการเกษตรมีสัดส่วนร้อยละ 52 ของผลิตภัณฑ์มวลรวม ลดลงอย่างต่อเนื่องเหลือเพียงร้อยละ 30.98 ในปี 2558 เนื่องจากราคาสินค้าเกษตรหลักโดยเฉพาะยางพาราและปาล์มน้ำมันที่ปรับตัวลดลง อีกทั้งภาคอุตสาหกรรม ภาคการค้า และภาคการบริการและอื่นๆ ก็มีการปรับตัวลดลงจากปี 2557 โดยภาคอุตสาหกรรม เหลือเพียงร้อยละ 4.90 ภาคการค้า เหลือเพียง ร้อยละ 9.36 และภาคการบริการและอื่นๆ เหลือเพียงร้อยละ 54.77 ซึ่งอาจเกิดจากความไม่ไว้วางใจในสถานการณ์ความไม่สงบของพื้นที่

แบบฟอร์ม ก

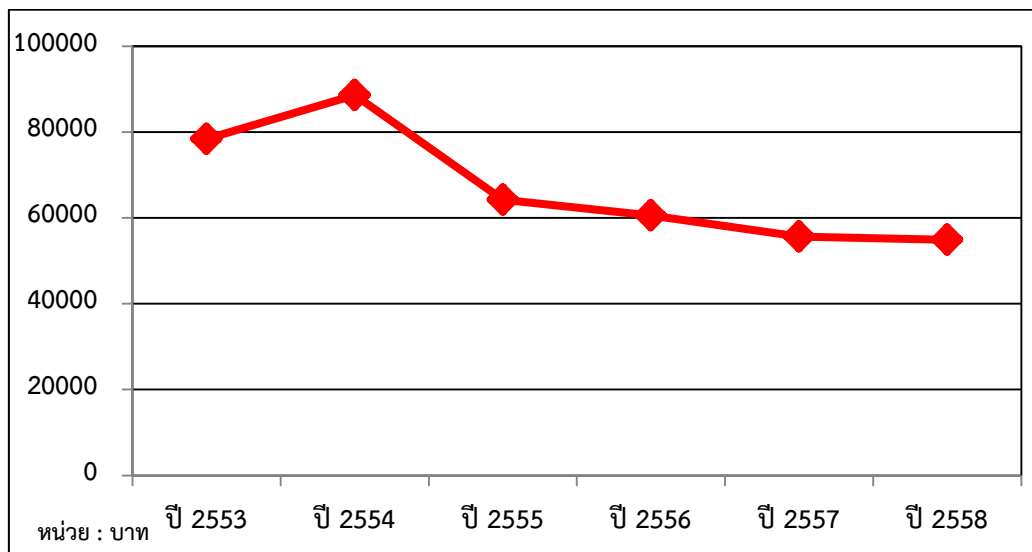
รายงานข้อมูลด้านอาชีวอนามัยและสิ่งแวดล้อม (Occupational & Environmental Health Profile)



แผนภูมิที่ ๑ แสดงโครงสร้างเศรษฐกิจ

ที่มา: สำนักงานคณะกรรมการพัฒนาเศรษฐกิจและสังคมแห่งชาติ

๓. ผลิตภัณฑ์มวลรวมจังหวัด ต่อคนมีแนวโน้มลดลง โดยในปี 2557 จังหวัดนราธิวาสมีมูลค่าผลิตภัณฑ์มวลรวมเฉลี่ยต่อคนที่ 55,601 บาท ซึ่งต่ำกว่าระดับภาคที่ 123,684 บาท คิดเป็นลำดับสุดท้ายของภาคใต้ และลำดับที่ 73 ของประเทศ ลดลงจากปี 2556 ที่มีมูลค่า 60,527 บาท โดยมูลค่าดังกล่าวเริ่มลดลงตั้งแต่ปี 2555 เป็นต้นมา สาเหตุส่วนหนึ่งจากรายได้ที่ลดลงจากราคาสินค้าเกษตรที่ปรับตัวลดลง



แผนภูมิที่ ๒ แสดงข้อมูลผลิตภัณฑ์มวลรวมจังหวัดต่อคน (Per capita GRP และ GPP)

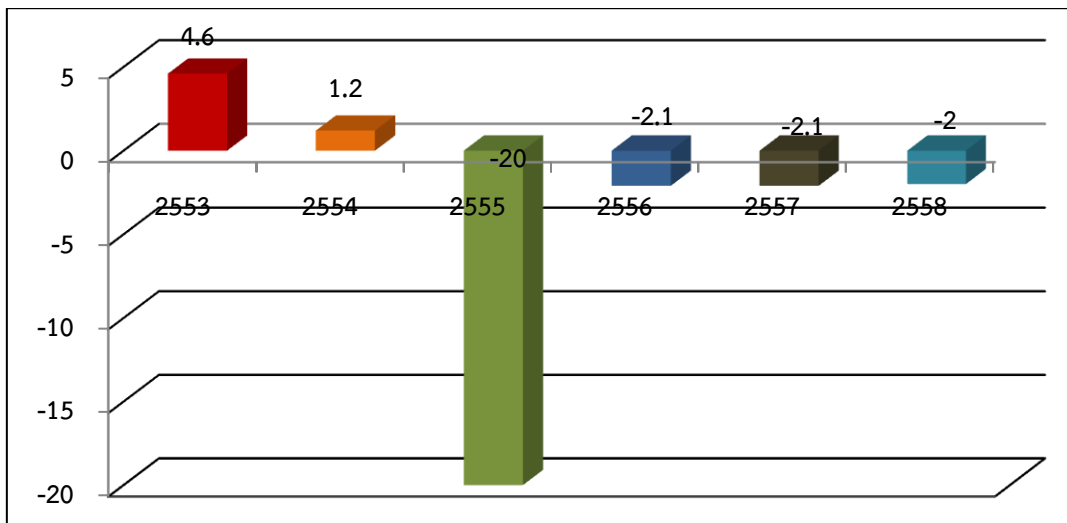
ที่มา: สำนักงานคณะกรรมการพัฒนาเศรษฐกิจและสังคมแห่งชาติ

แบบฟอร์ม ก

รายงานข้อมูลด้านอาชีพอนามัยและสิ่งแวดล้อม (Occupational & Environmental Health Profile)

๔. อัตราการเติบโตเศรษฐกิจ

เศรษฐกิจของจังหวัดนราธิวาสในระหว่างปี 2553 - 2558 มีอัตราการเติบโตลดลงอย่างต่อเนื่อง โดยชะลอตัวเหลือ 1.2 ในปี 2554 และหดตัวเรื่อยมาเป็น 2.00 ในปี 2558 ซึ่งต่ำกว่าอัตราการเติบโตทางเศรษฐกิจของภาคใต้ ส่วนหนึ่งเป็นผลจากโครงสร้างเศรษฐกิจของจังหวัดที่ยังพึ่งพิงภาคเกษตร ซึ่งมีข้อจำกัดในปริมาณผลผลิตที่ขึ้นอยู่กับฤดูกาล ประกอบกับคุณภาพผลผลิตยังไม่ได้มาตรฐาน รวมทั้งราคาที่สูงขึ้นกับสถานการณ์ทางเศรษฐกิจและสถานการณ์อื่นๆ ทั้งภายในและต่างประเทศ ทั้งนี้ในปี 2555 เศรษฐกิจหดตัวสูงสุดที่ร้อยละ 20.0 เนื่องจากเกิดเหตุการณ์ลอบวางระเบิดในพื้นที่อำเภอสุหนิงโก-ลก ส่งผลต่อการท่องเที่ยว การค้าและการลงทุน ทำให้ภาพรวมเศรษฐกิจ หดตัว



แผนภูมิที่ ๓ แสดงอัตราการขยายตัวผลิตภัณฑ์มวลรวมจังหวัดนราธิวาสแบบปริมาณลูกโซปีอ้างอิง ๒๕๔๕
ที่มา: สำนักงานคณะกรรมการพัฒนาเศรษฐกิจและสังคมแห่งชาติ

๕. ภาคเศรษฐกิจสำคัญของจังหวัดนราธิวาส

๕.๑. ภาคบริการ ในปี ๒๕๕๘ มีสัดส่วนลดลงอย่างต่อเนื่องจากร้อยละ ๓.๑ ของผลผลิตมวลรวมภาคใต้ ในปี ๒๕๕๔ เหลือร้อยละ ๒.๓ ในปี ๒๕๕๘ และมีสัดส่วนร้อยละ ๑๒.๑๕ ของผลิตภัณฑ์มวลรวมภาคใต้ชายแดน เป็นลำดับที่ ๓ รองจังหวัดจังหวัดสงขลา และจังหวัดปัตตานี สาเหตุจากการลดลงของสัดส่วนสาขาการศึกษา ร้อยละ ๓๕.๔๕ ลดลงจากปีที่ผ่านมาที่มีสัดส่วนร้อยละ ๔๒.๖๙ แต่ขณะเดียวกันสัดส่วนสาขาที่เพิ่มขึ้น ได้แก่ การบริหารราชการแผ่นดินมีสัดส่วนร้อยละ ๒๐ เพิ่มขึ้นจากปีที่ผ่านมาที่มีสัดส่วนร้อยละ ๑๓.๓๓ และอสังหาริมทรัพย์ ร้อยละ ๘.๕ เพิ่มขึ้นจากปีที่ผ่านมา ที่มีสัดส่วนร้อยละ ๙.๒๗ สำหรับสาขาการก่อสร้างส่วนใหญ่จะเป็นการก่อสร้างโครงสร้างพื้นฐานของภาครัฐสอดคล้องกับข้อมูลการจดทะเบียนพาณิชย์ ส่วนใหญ่จะเป็นการจดทะเบียนพาณิชย์ประเภทรับเหมาก่อสร้าง

แบบฟอร์ม ก

รายงานข้อมูลด้านอาชีวอนามัยและสิ่งแวดล้อม (Occupational & Environmental Health Profile)

๕.๒. ภาคเกษตร ถือเป็นภาคเศรษฐกิจสำคัญของจังหวัดนราธิวาสมาโดยตลอด และมีการจ้างงานถึงร้อยละ ๔๓ ของการจ้างงานรวม โดยในปี ๒๕๕๘ มีมูลค่าผลิตภัณฑ์ภาคการเกษตร ๑๑,๖๗๒ ล้านบาท ลดลงจากปี ๒๕๕๗ ที่มีมูลค่า ๑๓,๖๘๔ ล้านบาทคิดเป็นร้อยละ ๑๔.๗๐ โดยแบ่งเป็น

๑. เกษตรกรรม มีสัดส่วนร้อยละ ๙๒.๓๗ ซึ่งประกอบด้วยพืชเศรษฐกิจที่สำคัญ ได้แก่

- **ยางพารา** มีพื้นที่เปิดกรีดถึง ๘๘๘,๓๕๙ ไร่ เพิ่มขึ้นจากปีที่ผ่านมาที่มีพื้นที่เพียง ๘๗๖,๙๖๐ ไร่ คิดเป็นร้อยละ ๑.๒๙ และปลูกมากเป็นอันดับ ๖ ของภาคใต้ รองจากจังหวัดสุราษฎร์ธานี จังหวัดสงขลา จังหวัดนครศรีธรรมราช จังหวัดตรัง และจังหวัดยะลา แต่ผลผลิตที่ได้ลดลงเนื่องจากปริมาณน้ำฝนมากที่สุดในรอบ ๓๐ ปี ประกอบกับราคายางพาราลดลง

- **ปาล์มน้ำมัน** ปรับตัวดีขึ้นทั้งผลผลิตและราคาพื้นที่ให้ผลผลิตถึง ๓๖,๔๘๐ ไร่ เพิ่มขึ้นจากปีที่ผ่านมาที่มีเนื้อที่ ๒๙,๔๓๒ ไร่ คิดเป็นร้อยละ ๒๓.๙๔ แต่ผลผลิตที่ได้ลดลงร้อยละ ๑๒.๘๒ เป็นลำดับที่ ๓ ของกลุ่มจังหวัดภาคใต้ชายแดนรองจากจังหวัดสตูล และสงขลา

๒. การประมง มีสัดส่วนร้อยละ ๗ ผลผลิตสำคัญ คือ ปลากระพงขาวซึ่งผลผลิตมีปริมาณเพิ่มขึ้นทุกปี เนื่องจากความต้องการของตลาดเพิ่มขึ้นทุกปี

๕.๓. ภาคการค้า

ในปี ๒๕๕๘ การค้าปลีกค้าส่งมีสัดส่วนร้อยละ ๙.๓๕ ของผลิตภัณฑ์มวลรวมจังหวัด ซึ่งภาคการค้าหดตัวจากปีก่อนร้อยละ (-๑.๕) เนื่องจากผู้บริโภคมีความกังวลต่อภาวะเศรษฐกิจและสถานการณ์การเมืองที่ยืดเยื้อ ทำให้ระมัดระวังการใช้จ่าย รวมถึงรายได้ที่ลดลงจากราคาสินค้าเกษตรตกต่ำ และรายได้จากธุรกิจท่องเที่ยวที่ได้รับผลกระทบจากเหตุการณ์ความไม่สงบในพื้นที่ นอกจากนี้การค้าชายแดนยังมีความสำคัญเช่นกัน โดยในปี ๒๕๕๘ จังหวัดนราธิวาสมีมูลค่าการค้าชายแดน ๔,๗๑๙.๒๕ ล้านบาท โดยมูลค่าเพิ่มขึ้นจากปี ๒๕๕๗ ที่มีเพียง ๓,๒๐๘.๗๑ ล้านบาท ซึ่งมีด่านศุลกากร ๓ ด่าน ประกอบด้วยด่านศุลกากรสุโงโก-ลก ด่านศุลกากรตากใบ และด่านศุลกากรบูเกะตา ที่เป็นพื้นที่เป้าหมายเขตพัฒนาเศรษฐกิจพิเศษนราธิวาส

๕.๔) ภาคอุตสาหกรรม

อุตสาหกรรมส่วนใหญ่ในจังหวัดนราธิวาสเป็นอุตสาหกรรมทั่วไปการผลิตผลิตภัณฑ์ไม้และการขนส่ง ตามลำดับ ซึ่งเป็นอุตสาหกรรมขั้นต้นที่ใช้เทคโนโลยีการผลิตขั้นพื้นฐานซึ่งในปี ๒๕๕๙ ขยายตัวร้อยละ ๑.๙ เพิ่มขึ้นจากปี ๒๕๕๘ ที่มีร้อยละ ๑.๘ จากจำนวนโรงงานอุตสาหกรรมที่เพิ่มขึ้น เป็น ๒๗๗ โรงงานโดยในปี ๒๕๕๗ และ ๒๕๕๘ มีการลงทุนของโรงงานขนาดใหญ่ที่ได้รับสิทธิประโยชน์การส่งเสริมการลงทุนของ BOI คือ บริษัทไพร์ซอพอว์ดกรีนแอนเนอร์จี จำกัด ผลิตไฟฟ้าชีวมวล กำลังการผลิต ๗.๕ MW เงินลงทุน ๓๔๐ ล้านบาทและบริษัทศรีตรังแอโกรอิตส์ทรี จำกัด ผลิตยางเครฟประมาณ ๗๒,๐๐๐ ตัน/ปี เงินลงทุน ๕๗๐ ล้านบาท

แบบฟอร์ม ก

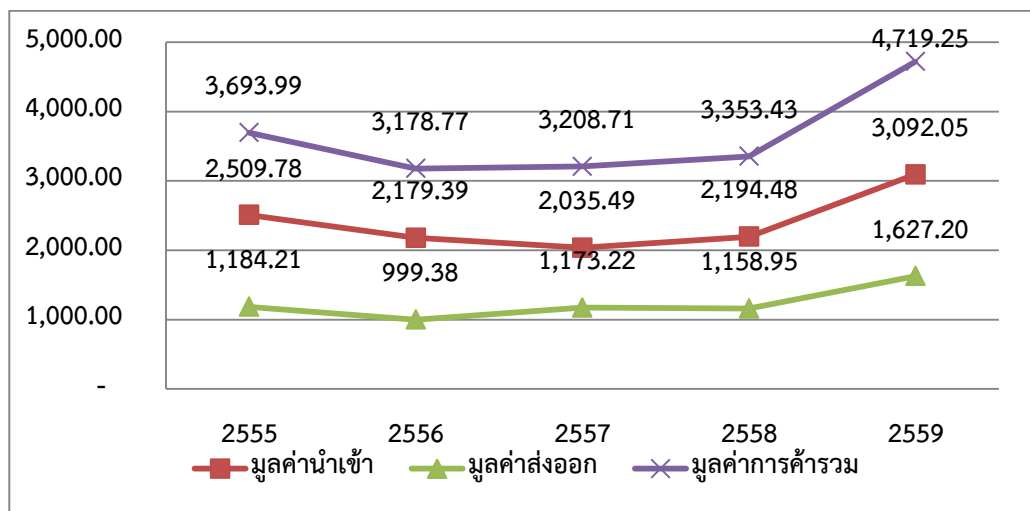
รายงานข้อมูลด้านอาชีวอนามัยและสิ่งแวดล้อม (Occupational & Environmental Health Profile)

๖. การค้าชายแดน



ภาพที่ ๔ แสดงด่านชายแดนระหว่างจังหวัดนราธิวาส (ไทย – มาเลเซีย)

จังหวัดนราธิวาสมีด่านชายแดน ๓ ด่าน คือด่านชายแดนสู่โขงโก-ลก ด่านชายแดนตากใบ และด่านชายแดนบูกะตา ในปี ๒๕๕๙ มีมูลค่าการค้าชายแดน ๔,๗๑๙.๒๕ล้านบาท การค้าชายแดนไทย-มาเลเซีย มีมูลค่านำเข้า ๓,๐๙๒.๐๕ ล้านบาท และมูลค่าส่งออก ๑,๖๒๗.๒๐ ล้านบาท มูลค่าการค้าชายแดนเพิ่มขึ้นจากปีที่ผ่านมาที่มีจำนวน ๓,๓๕๓.๔๓ ล้านบาท คิดเป็นร้อยละ ๔.๕๑ ซึ่งสินค้าส่งออกที่มีมูลค่าสูงสุดได้แก่ เรือสำหรับติดตั้งและวางสายเคเบิลใต้น้ำพร้อมอุปกรณ์ ส่วนสินค้านำเข้าที่มีมูลค่าสูงสุดได้แก่ไม้แปรรูป และการลักลอบนำเข้าสินค้าที่มีการลักลอบนำเข้าส่วนใหญ่ได้แก่ พาทนะ น้ำมันปาล์ม พาทนะกระทำความผิदन้ำมันเบนซินและสินค้าอื่นๆ เป็นต้น



แบบฟอร์ม ก

รายงานข้อมูลด้านอาชีวอนามัยและสิ่งแวดล้อม (Occupational & Environmental Health Profile)

แผนภูมิที่ แสดงมูลค่าการค้าชายแดนจังหวัดนราธิวาส ปี ๒๕๕๔ - ๒๕๕๙

ที่มา : สำนักงานพาณิชย์จังหวัดนราธิวาส

ถึงแม้จังหวัดนราธิวาสจะมีด่านชายแดนถึง ๓ ด่านแต่ในรอบ ๑๐ ปีที่ผ่านมา มูลค่าการค้าชายแดนมีเพียง ๓๐,๐๐๐ ล้านบาทเท่านั้น สาเหตุหลักมาจากโครงสร้างพื้นฐานด้านศุลกากรและการคมนาคมขนส่งบริเวณด่านชายแดนยังไม่มีความสะดวก ซึ่งทั้ง ๓ ด่านชายแดนจังหวัดนราธิวาสกับรัฐกลันตัน ประเทศมาเลเซีย จะมีแม่น้ำโก-ลก คั่นกลาง ทำให้การข้ามแดนต้องมีสะพานเชื่อมระหว่างจังหวัดนราธิวาส และรัฐกลันตันสำหรับด่านชายแดนสุโหลงโก-ลก การจราจรค่อนข้างแออัด โดยเฉพาะในช่วงเทศกาลสำคัญๆ ด่านชายแดนตากใบ อาศัยแพขนานยนต์ข้ามฟากไป-มา โดยไทยและมาเลเซีย มีฝ่ายละ ๑ ลำ แพขนานยนต์ของไทย สภาพค่อนข้างเก่ามาก ต้องซ่อมบ่อยครั้ง และช่วงระหว่างการซ่อมแซมจะใช้เรือเล็กโดยสารข้ามฟากทำให้สินค้าที่บรรทุกในเรือเล็ก ได้รับความเสียหายต้องนำสินค้าไปผ่านด่านชายแดนสุโหลงโก-ลกแทนส่วนด่านชายแดนบูเกะตาเปิดใช้เมื่อปลายปี ๒๕๕๐ ปัจจุบันยังใช้ตู้คอนเทนเนอร์เป็นที่ทำการของเจ้าหน้าที่ด่านศุลกากรบูเกะตา ความไม่สะดวกของการเชื่อมชายแดนไทย-มาเลเซีย ส่งผลต่อมูลค่าการค้าชายแดนเป็นอย่างมาก ดังนั้นการพัฒนาโครงสร้างพื้นฐานด้านศุลกากรและการคมนาคมขนส่งบริเวณชายแดนให้มีความเชื่อมโยงสอดคล้องกับทิศทางการพัฒนาเขตพัฒนาเศรษฐกิจพิเศษ และเมืองต้นแบบ “สามเหลี่ยมมั่นคง มั่งคั่ง ยั่งยืน” ทำให้มูลค่าการค้าชายแดนของจังหวัดนราธิวาสเพิ่มขึ้นได้ในอนาคต

๑.๔.๒ ลักษณะทางสังคม

สังคม ในจังหวัดนราธิวาส มีสังคมแบ่งออกได้ตามภาษาและศาสนาแบ่งเป็น ๓ รูปแบบ คือ

๑. สังคมชุมชนที่พูดภาษามลายูถิ่นและนับถือศาสนาอิสลาม
๒. สังคมชุมชนที่พูดภาษาไทยและนับถือศาสนาพุทธ
๓. สังคมชุมชนที่พูดภาษาจีนและนับถือศาสนาอื่น เช่น พุทธ และคริสต์

สังคมชุมชนที่พูดภาษามลายูถิ่นและนับถือศาสนาอิสลามนั้น มักตั้งบ้านเรือนอยู่เป็นกลุ่ม ไม่ปะปนกับชุมชนที่นับถือศาสนาอื่นอยู่เป็นหมู่บ้านๆ ประกอบอาชีพด้วยกันในชุมชนเดียวกัน ส่วนน้อยที่ปะปนกัน ถ้าจำเป็นก็อยู่ปะปนกันบ้างการนับถือศาสนาต่างคนต่างปฏิบัติศาสนกิจของตนไป ไม่เบียดเบียนกันอยู่ด้วยกันโดยสันติมีบ้างที่ไม่ลงรอยกันในเรื่องศาสนาแต่เป็นเรื่องเล็กน้อยปัจจุบัน ผู้ที่พูดภาษามลายูถิ่นก็สามารถพูดภาษาไทยได้เป็นส่วนใหญ่เพราะการศึกษาสูงขึ้นกว้างออกไปตามความเจริญของท้องถิ่นและความจำเป็นที่ต้องประกอบอาชีพสัมพันธ์กัน สำหรับชาวพุทธที่พูดภาษาไทยก็สามารถพูดภาษามลายูถิ่นได้นับเป็นพัฒนาการด้านวัฒนธรรมแห่งยุคโลกาภิวัตน์รูปแบบของชุมชน มักเกิดขึ้นโดยถือศาสนาสถานเป็นจุดศูนย์กลาง เช่น วัดมัสยิดหรือสุเหร่า เพราะต้องอาศัยคนที่รวมกันเข้าเป็นชุมชนที่สนับสนุนค้ำจุนชาวไทยที่นับถือศาสนาพุทธ มีวัฒนธรรมขนบธรรมเนียมและประเพณีมีลักษณะที่คล้ายคลึงกันและไม่แตกต่างไปจากจังหวัดอื่นๆ เช่น การแต่งกายการขึ้นบ้านใหม่วันสงกรานต์การบวชนาคว้นออกพรรษาประเพณีเดือนสิบ (วันสารทไทย) และประเพณีวันลอยกระทง ชาวไทยที่นับถือศาสนาคริสต์ก็จะมีวัฒนธรรมขนบธรรมเนียมและประเพณีที่มีลักษณะที่คล้ายคลึงกันกับจังหวัดอื่นๆ สำหรับชาวไทยที่นับถือศาสนาอิสลามจะมีความแตกต่างไปบ้าง

แบบฟอร์ม ก

รายงานข้อมูลด้านอาชีวอนามัยและสิ่งแวดล้อม (Occupational & Environmental Health Profile)

๑.๔.๓ ศิลปะและวัฒนธรรม

ชาวนราธิวาสปัจจุบันแต่งกายกันตามลัทธิศาสนาที่ตนนับถือ ผู้ที่นับถือศาสนาอิสลามก็แต่งกายแบบที่นิยมของชาวมุสลิมโดยทั่วไป ผู้ที่นับถือศาสนาพุทธก็แต่งกายตามแบบของชาวไทยที่นิยมโดยทั่วไป ชาวพุทธไม่ได้นิยมเครื่องแต่งกายแบบชาวฮินดูหรือชาวอินเดียอันเป็นแหล่งของศาสนาพุทธ โดยชาวพุทธในชนบทจะแต่งกายแบบไทยแท้ตามสบาย หากอาศัยอยู่ในเมืองจะแต่งกายแบบสากลหรือตามที่ทางราชการไทยบัญญัตินิยมค่อนข้างไปทางยุโรป ในจังหวัดนราธิวาส มีผู้นับถือศาสนาอื่นๆ เช่น คริสต์ ฮินดู จำนวนน้อยชาวชนบทตามคำกล่าวข้างต้นที่ว่าแต่งกายตามสบายนั้นเพราะภาคใต้ มีลักษณะภูมิอากาศ แบ่งออกเป็น ๒ ฤดู คือ ฤดูร้อนกับฤดูฝน เท่านั้น ไม่มีฤดูหนาว ชาวชนบทที่เรียกว่าชาวบ้านนั้น ส่วนมากประกอบอาชีพเกษตรกรรมเรื่องการสวมเสื้อมีความจำเป็นน้อยสิ้นเปลืองจึงไม่ใคร่สวมเสื้อเว้นแต่ผู้หญิงผู้ชายจะนุ่งโสร่งหรือกางเกงขาสั้นโปกหัวหรือคลุมหัวทำไร่ทำนาทำสวนหรือหาปลา ถ้าเข้าเมืองหรือเข้าสังคมก็จะแต่งกายเรียบร้อยตามความนิยมของสังคมในท้องถิ่นนั้น สำหรับชาวมุสลิม ผู้คงแก่เรียนในทางศาสนามักนิยมแบบชาวอาหรับก็มีอยู่จำนวนมากซึ่งจะพบเห็นอยู่ทั่วไปในยุคโลกาภิวัตน์นี้ การแต่งกายของคนรุ่นใหม่มักวิวัฒนาการไปตามรูปแบบของชาวยุโรปมากโดยเฉพาะบุคคลที่ประกอบอาชีพราชการธุรกิจหรือรัฐวิสาหกิจต่างๆ

๑.๔.๔ ขนบธรรมเนียมและประเพณี

๑. ประเพณีของชาวไทยที่นับถือศาสนาพุทธ

๑.๑ ประเพณีชิงเปรต การชิงเปรตเป็นประเพณีเนื่องในเทศกาลเดือนสิบของชาวไทยที่นับถือศาสนาพุทธ โดยจัดในวัดทุกวัดใน วันแรม ๑๔ ค่ำ หรือ ๑๕ ค่ำ เดือน ๑๐ โดยทำร้านจัดสำหรับอาหารคาวหวานไปวางเพื่ออุทิศส่วนกุศลไปให้เปรตชน (ปู่ย่าตายายและบรรพบุรุษที่ล่วงลับไปแล้ว) ร้านที่วางอาหารเรียกว่า ร้านเปรต สร้างไว้กลางวัดยกเสาสูง ๔ เสาบ้างเสาเดียวบ้าง และนิยมจัดทำร้านเปรต ๒ ร้าน โดยแบ่งออกเป็นร้านเสาสูง สำหรับคนหนุ่มที่มีกำลังวังชาในการปีนป่าย ส่วนอีกร้านเป็นเสาเตี้ย สูงประมาณสะเอว สำหรับให้เด็กและผู้หญิงได้แย่งชิง เพื่อความสนุกสนานบนร้านเปรตจะมีสายสิญจน์วงล้อมไว้รอบและต่อยาวไปจนถึงที่พระสงฆ์หนึ่งประกอบพิธีกรรมเมื่อทำพิธีเสร็จแล้วจะมีผู้ตระฆังให้สัญญาณบรรดาผู้มาร่วมทำบุญก็จะเข้าไปรุมแย่งสิ่งของอาหารคาวหวานที่อยู่บนร้านเปรตอย่างสนุกสนาน ซึ่งเรียกกันว่า ชิงเปรต

๑.๒ ประเพณีบังกุลบัว การบังกุลบัว คือ การทำบุญระลึกถึงญาติที่ล่วงลับไปแล้วและนำกระดูกมาบรรจุไว้ในบัว (ที่บรรจุอัฐิ) ประจำหมู่บ้านในแต่ละวัดหรือบัวประจำตระกูลมีขึ้นระหว่างเดือน ๕ แรม ๑ ค่ำ ของทุกปี เป็นต้นไป ถือเป็นงานชุมนุมญาติของแต่ละหมู่บ้านตำบลโดยเมื่อถึงวันบังกุลบัวญาติพี่น้องลูกหลานที่ไปประกอบอาชีพหรือไปอยู่ต่างถิ่นจะพร้อมใจกันกลับบ้านเพื่อทำบุญในวันนี้และจะมีการทำความสะอาดตกแต่งบัวบางที่เรียกประเพณีนี้ว่า ทำบุญรดน้ำบัว

๑.๓ ประเพณีลาซัง ลาซัง เป็นประเพณีประจำปีของชาวไทยพุทธแถวอำเภอตากใบจะเรียกว่า ลัมซัง กินขนมจีนประเพณีเกิดขึ้นเนื่องจากความเชื่อเรื่องที่น่าเรื่องแม่โพสพ โดยเชื่อว่า ถ้าจัดทำพิธีนี้แล้วจะทำให้หน้าข้าวปีต่อไปนั้นงอกงามให้ผลผลิตสูงเพราะชาวนารู้คุณเจ้าที่นาและแม่โพสพหลังจากที่เก็บเกี่ยวข้าวเสร็จแล้วผู้นำชุมชนก็จะกำหนด วันลัมซัง พร้อมนิมนต์พระจากวัดใกล้ๆ ๓-๕ รูป เพื่อทำพิธีทางศาสนาหลังเสร็จพิธีแล้วชาวบ้านจะนำขนมจีนมาถวายพระเมื่อพระฉันเสร็จเรียบร้อยแล้ว ผู้มาร่วมงานก็จะร่วมรับประทานอาหาร คือ ขนมจีนร่วมกันในภาคบ่ายจะมีกิจกรรมการเล่นต่างๆ เป็นการสนุกสนาน เช่น ชักคะเย่อ แอ้ชิงรุ ชนวัว (ปัจจุบันไม่ค่อยจัดแล้ว) ตีไก่เล่นไฟ เล่นลูกกอล์ฟ (ลูกเต่า) เล่นโปในบางตำบลของอำเภอตากใบ เช่น พร่อน เกาะสะท่อน โหมซิด จะจัดเป็นเทศกาลประจำปี มีภาพยนตร์หนังตะลุง และการแสดงอื่นๆ ในภาคกลางคืนด้วย

แบบฟอร์ม ก

รายงานข้อมูลด้านอาชีพอนามัยและสิ่งแวดล้อม (Occupational & Environmental Health Profile)

๑.๔ ประเพณีลากพระ ลากพระหรือชักพระ จะกระทำกันหลังจากวันมหาปวารณาหรือวันออกพรรษา ๑ วัน คือ ตรงกับวันแรม ๑ ค่ำ เดือน ๑๑ พุทธศาสนิกชนจะพร้อมใจกันอาราธนาพระพุทธรูปขึ้นประดิษฐานบนบุษบกที่วางอยู่เหนือรถหรือล้อเลื่อนแล้วแห่แห่ชักลากไปตามถนน ซึ่งจะไปรวมกัน ณ จุดที่นัดหมายอาจจะเป็นวัดใดวัดหนึ่งหรือสถานที่ที่ผู้จัดงานกำหนดไว้ รถหรือล้อเลื่อนนั้นชาวบ้านมัก เรียกว่า เรือพระ ปกติจะตกแต่งเป็นรูปเรือโดยใช้คนลากเชือกเป็น ๒ สาย เมื่อเรือพระแต่ละลำเดินทางไปถึงจุดนัดหมายก็จะมีพิธีกรรมและกิจกรรมโดยชาวบ้านจะนำอาหารถวายพระสงฆ์ที่มาพร้อมกับเรือพระหรือพระสงฆ์ที่ชาวบ้านนิมนต์มาเพื่อร่วมงานลากพระเพื่อพระฉันเสร็จเรียบร้อย แล้วชาวบ้านก็จะร่วมกันรับประทานอาหารและร่วมกิจกรรมเพื่อความสนุกสนานและความสามัคคีกิจกรรมที่จัดในงานประเพณีลากพระ ได้แก่ การประกวดเรือพระการแข่งขันตีโพนหรือกลองใหญ่การแข่งขันซัดต๋มและการแข่งขันกีฬาพื้นบ้าน

๑.๕ ประเพณีกินวาน หมายถึง การไหว้วานให้เพื่อนบ้านมาช่วยกันลงแรงทำงานอย่างใดอย่างหนึ่ง เพื่อให้งานหนักหรืองานเร่งด่วนสำเร็จลุล่วงทันการโดยผู้ร่วมลงแรงไม่คิดค่าแรงงานบางอย่างอาจผลัดเปลี่ยนช่วยกันทำเป็นบ้านๆ ไปเช่นเดียวกับทางภาคกลางที่ เรียกว่า ลงแขก การไหว้วานใช้วิธีบอกกล่าวกันด้วยวาจาผู้ไหว้วานอาจจะไปบอกด้วยตนเองหรือมอบหมายให้คนอื่นไปบอกแทน จึงเรียกการไหว้วานนี้ว่า ออกปาก และถือเป็นประเพณีที่เจ้าภาพจะต้องเลี้ยงอาหารผู้มาร่วมลงแรงผู้ที่ไปร่วมจึงมักใช้คำว่า ไปกินงาน ปัจจุบันประเพณีนี้กำลังสูญหายไปเนื่องจากมีเครื่องจักรกลมาทำหน้าที่แทนแรงงานคนจึงหลงเหลืออยู่ในกลุ่มเครือญาติเพื่อนสนิทกลุ่มเล็กหรือในกลุ่มคนยากจนที่ไม่มีกำลังที่จะจัดซื้อเครื่องมือกล

๒. ประเพณีของชาวไทยมุสลิม

๒.๑ มาแกบูละ “มาแกบูละ” เป็นภาษาท้องถิ่นแปลว่า “กินเหนียว” ประเพณีการกินเหนียวของชาวไทยที่นับถือศาสนาอิสลามจะใช้ในหลายโอกาส เช่น แต่งงานและเข้าสู่หนัด คำว่า “กินเหนียว” มิใช่ว่าเจ้าของจะบริการอาหารเฉพาะข้าวเหนียวเท่านั้น แต่เป็นการเลี้ยงอาหารธรรมดาทั่วไปนั่นเอง

๒.๒ การเข้าสู่หนัด เป็นหลักการของศาสนาอิสลามอันเกี่ยวเนื่องกับเรื่องความสะอาด คือ การขลิบผิวหนังหุ้มส่วนปลายอวัยวะเพศชาย หรือเรียกตามภาษาท้องถิ่นว่า “มาโชะยาวิ” ซึ่งจะทำแก่เด็กชายที่มีอายุระหว่าง ๒-๑๐ ปี ส่วนการจัดเลี้ยงอาหารในวันเข้าสู่หนัดถือว่าเป็นประเพณีอย่างหนึ่ง

๒.๓ วันฮารีรายอ มีอยู่ ๒ วัน คือ

๒.๓.๑ วันอิฎิ้ลฟิตรี หรือที่เรียกว่า วันฮารีรายอปอซอ เป็นวันเฉลิมฉลองเนื่องจากการสิ้นสุดการถือศีลอดในเดือนรอมฎอน เป็นการกลับเข้าสู่สภาพเดิม คือ สภาพที่ไม่ต้องอดอาหารไม่ต้องอดน้ำ ฯลฯ อีกต่อไปซึ่งตรงกับวันที่หนึ่งของเดือนเซาวาลเป็นเดือนที่ ๑๐ ทางจันทรคติและทางราชการกำหนดให้เป็นวันหยุดราชการใน ๕ จังหวัดชายแดนภาคใต้ ได้แก่ จังหวัดนราธิวาส ปัตตานี ยะลาสงขลา และจังหวัดสตูล

๒.๓.๒ วันอิฎิ้ลอัดฮา หรือที่เรียกว่า วันฮารีรายอหัจญ์ หมายถึง วันเฉลิมฉลองเนื่องในวันเชือดสัตว์พลีเป็นทานบริจาคอาหารแก่คนยากจนและประชาชนทั่วไปตรงกับวันที่ ๑๐ ของเดือนซุลฮิจญะ เป็นเวลาเดียวกับการประกอบพิธีหัจญ์นครเมกกะของมุสลิมทั่วโลก ดังนั้น ชาวไทยมุสลิมจึงนิยมเรียกวันตรุษนี้ว่า วันอีดใหญ่ หรือวันรายอหัจญ์และทางราชการกำหนดให้เป็นวันหยุดราชการใน ๕ จังหวัดชายแดนภาคใต้ ได้แก่ จังหวัดนราธิวาส ปัตตานี ยะลา สงขลา และจังหวัดสตูล

แบบฟอร์ม ก

รายงานข้อมูลด้านอาชีพอนามัยและสิ่งแวดล้อม (Occupational & Environmental Health Profile)

๒.๔ วันเมาลิต เมาลิต เป็นภาษาอาหรับ แปลว่า เกิดที่ เกิดหรือวันเกิด ซึ่งหมายถึง วันสมภพของนบีมุฮัมมัด ตรงกับวันที่ ๑๒ ของเดือนรอบีอุลอาวัลหรือเดือนที่ ๓ ตามปฏิทินอาหรับ วันเมาลิต นอกจากจะเป็นวันเฉลิมฉลองเนื่องในวันสมภพของนบีมุฮัมมัด (ช.ล) แล้วยังเป็นกรรำลึกถึงวันที่ ท่านลี้ภัยจากนครเมกกะไปสู่นครมาดีนะห์และเป็นวันมรณกรรมของท่านอีกด้วย ซึ่งตรงกันทั้งสาม วันกิจกรรมต่างๆ ในวันเมาลิต ได้แก่ การอัญเชิญคัมภีร์อันกุรอาน การแสดงปาฐกถาธรรม การแสดง นิทรรศการการเลี้ยงอาหารฯลฯ

๒.๕ วันอาซุรอ อาซุรอ เป็นภาษาอาหรับ หมายถึง วันที่ ๑๐ ของเดือนมุฮัรรอณ ซึ่งเป็นเดือน ทางศักราชอิสลามในสมัยท่านนบีนุญ์ ได้เกิดน้ำท่วมใหญ่ยังความเสียหายแก่ทรัพย์สินไร่นาของ ประชาชนทั่วไปทำให้เกิดการขาดอาหารบริโภคจึงประกาศให้ผู้ที่มีสิ่งของที่เหลือพอจะรับประทานได้ให้อามา กองรวมกันเนื่องจากต่างคนต่างมีของคนละอย่างไม่เหมือนกันท่านนบีนุญ์ ให้เอาของเหล่านั้น มากวนเข้า ด้วยกันสาวกของท่านก็ได้รับประทานอาหารโดยทั่วกันและเหมือนกันในสมัยท่านนบีมุฮัมมัด (ศ็อล) ได้เกิด เหตุการณ์ทำนองเดียวกันขณะที่กองทหารของท่านกลับจากการรบที่บาดีร์ปรากฏว่าทหารมีอาหารไม่พอกิน ท่านนบีมุฮัมมัด (ศ็อล) จึงใช้วิธีการของท่านนบีนุญ์ โดยให้ทุกคนเอาข้าวของที่รับประทานได้มากวนเข้า ด้วยกันแล้วแบ่งกันรับประทานในหมู่ทหาร

ข้อมูลส่วนที่ ๒ ข้อมูลโรงงานอุตสาหกรรมและข้อมูลที่เกี่ยวข้องกับมลพิษทางอากาศหรือข้อมูลมลพิษ อื่นๆ

- ๒.๑ ลักษณะเขตอุตสาหกรรม
- ๒.๒ ข้อมูลโรงงานอุตสาหกรรมในจังหวัด
- ๒.๓ โครงการรายงานการวิเคราะห์ผลกระทบสิ่งแวดล้อม (EIA)
- ๒.๔ ข้อมูลวิสาหกิจชุมชน
- ๒.๕ สถานที่จัดการมูลฝอยและสิ่งปฏิกูล
- ๒.๖ ข้อมูลสารเคมี
- ๒.๗ ข้อมูลผลการตรวจสภาพแวดล้อมการทำงาน
- ๒.๘ ความเข้มข้นของมลพิษทางอากาศในบรรยากาศ
- ๒.๙ สถิติอุบัติเหตุภัยสารเคมี ๓ ปี ย้อนหลัง
- ๒.๑๐ ข้อมูลแหล่งกำเนิดมลพิษอื่นๆในพื้นที่ เช่นหมอกควัน เหมืองเก่า ฯลฯ

ประเภทและแหล่งของข้อมูล

ข้อมูลส่วนที่ ๒ ข้อมูลโรงงานอุตสาหกรรมและข้อมูลที่เกี่ยวข้องกับมลพิษทางอากาศหรือข้อมูลมลพิษอื่นๆ		
๒.๑ ลักษณะเขตอุตสาหกรรม (Occ. & Env.)	จำนวนนิคมอุตสาหกรรม/เขตประกอบการอุตสาหกรรม/ชุมชนอุตสาหกรรม/สวนอุตสาหกรรม	กรมโรงงานอุตสาหกรรม/สำนักงานอุตสาหกรรมจังหวัด
๒.๒ ข้อมูลโรงงานอุตสาหกรรมในจังหวัด	ประเภทโรงงานอุตสาหกรรมในจังหวัด	กรมโรงงานอุตสาหกรรม/สำนักงานอุตสาหกรรมจังหวัด
๒.๓ โครงการรายงานการวิเคราะห์ผลกระทบสิ่งแวดล้อม (EIA)	จำนวนโครงการรายงานการวิเคราะห์ผลกระทบสิ่งแวดล้อม (EIA) ที่ได้รับความเห็นชอบ	สำนักงานนโยบายและแผนทรัพยากรธรรมชาติและสิ่งแวดล้อม
๒.๔ ข้อมูลวิสาหกิจชุมชน	- จำนวนวิสาหกิจชุมชน และจำนวนสมาชิก	กองส่งเสริมวิสาหกิจชุมชน กรมส่งเสริมการเกษตร กระทรวง

แบบฟอร์ม ก

รายงานข้อมูลด้านอาชีวอนามัยและสิ่งแวดล้อม (Occupational & Environmental Health Profile)

ข้อมูลส่วนที่ ๒ ข้อมูลโรงงานอุตสาหกรรมและข้อมูลที่เกี่ยวข้องกับมลพิษทางอากาศหรือข้อมูลมลพิษอื่นๆ		
		เกษตรและสหกรณ์
๒.๕ สถานที่จัดการมูลฝอยและสิ่งปฏิกูล	- จำนวนสถานที่กำจัดมูลฝอยและสิ่งปฏิกูล จำแนกตามประเภท (landfill, สถานที่บำบัดน้ำเสีย) รายอำเภอ	องค์การบริหารส่วนจังหวัด/ สำนักงานทรัพยากรธรรมชาติและสิ่งแวดล้อมจังหวัด/ link กับ NEHIS
๒.๖ ข้อมูลสารเคมี	รายการวัตถุอันตรายที่เป็นสารเคมีที่มีการนำเข้า	กรมโรงงานอุตสาหกรรม/ สำนักงานอุตสาหกรรมจังหวัด
	รายการวัตถุอันตรายที่เป็นสารเคมีที่มีการแจ้งส่งออก	กรมโรงงานอุตสาหกรรม/ สำนักงานอุตสาหกรรมจังหวัด
	ปริมาณการใช้สารเคมีของโรงงานอุตสาหกรรมในนิคมอุตสาหกรรม	สำนักงานนิคมอุตสาหกรรม
๒.๖ ข้อมูลสารเคมี(ต่อ)	ปริมาณสารเคมีที่ใช้ในจังหวัด	ศูนย์ความเป็นเลิศด้านการจัดการสารและของเสียอันตราย จุฬาลงกรณ์มหาวิทยาลัย
	ปริมาณสารที่เก็บในจังหวัด	ศูนย์ความเป็นเลิศด้านการจัดการสารและของเสียอันตราย จุฬาลงกรณ์มหาวิทยาลัย
	ข้อมูลปล่อยระบาย โรงงานอุตสาหกรรม จังหวัด	กรมโรงงานอุตสาหกรรม / สำนักงานนิคมอุตสาหกรรม/ สำนักงานอุตสาหกรรมจังหวัด
๒.๗ ข้อมูลผลการตรวจสภาพแวดล้อมการทำงาน		
	- ผลการตรวจวัดสภาพแวดล้อมการทำงานในสถานประกอบการ จำแนกตามประเภทโรงงาน และสิ่งคุกคาม	สำนักงานป้องกันควบคุมโรค (สคร.)
	- ผลการตรวจวัดสภาพแวดล้อมการทำงานในหน่วยบริการ สาธารณสุข จำแนกตามหน่วยบริการ และสิ่งคุกคาม	สำนักงานป้องกันควบคุมโรค (สคร.)
	- ผลการตรวจวัดสภาพแวดล้อมการทำงานของสถานประกอบการ จำแนกตามประเภทโรงงาน และสิ่งคุกคาม	สวัสดิการและคุ้มครองแรงงาน จังหวัด
	ผลการตรวจโดยหน่วยงานหรือสถาบันอื่นๆ (ถ้ามี)	
๒.๘ ความเข้มข้นของมลพิษทางอากาศในบรรยากาศ	- ผลการตรวจวัดคุณภาพอากาศประเภทฝุ่นละอองขนาดเล็ก ก๊าซ และโอโซน	กรมควบคุมมลพิษ
	- ผลการตรวจวัดฝุ่นละอองขนาดไม่เกิน ๑๐ ไมครอน (PM๑๐)	กรมควบคุมมลพิษ
	- ก๊าซซัลเฟอร์ไดออกไซด์ (SO _๒)	กรมควบคุมมลพิษ
	- ก๊าซไนโตรเจนไดออกไซด์ (NO _๒)	กรมควบคุมมลพิษ
	- ก๊าซโอโซน (O _๓) ค่าเฉลี่ย ๑ ชั่วโมง	กรมควบคุมมลพิษ
	- ผลการตรวจวัดคุณภาพอากาศอื่นๆ (ถ้ามี)	กรมควบคุมมลพิษ
๒.๙ สถิติอุบัติเหตุภัยสารเคมี ๓ ปี ย้อนหลัง	- สถิติอุบัติเหตุภัยสารเคมี ๓ ปี ในพื้นที่	สำนักโรคจากการประกอบอาชีพและสิ่งแวดล้อม

แบบฟอร์ม ก

รายงานข้อมูลด้านอาชีวอนามัยและสิ่งแวดล้อม (Occupational & Environmental Health Profile)

ข้อมูลส่วนที่ ๒ ข้อมูลโรงงานอุตสาหกรรมและข้อมูลที่เกี่ยวข้องกับมลพิษทางอากาศหรือข้อมูลมลพิษอื่นๆ		
๒.๑๐ ข้อมูลแหล่งกำเนิดมลพิษอื่นๆในพื้นที่ เช่น หมอกควัน เหมืองเก่า ฯลฯ		

หมายเหตุ ทั้งนี้ หน่วยงานต่างๆ สามารถ เลือกและพิจารณาข้อมูลที่จะมาใช้ในการจัดทำได้ตามบริบทของพื้นที่ และข้อมูลในส่วนนี้ สามารถ นำเสนอข้อมูลในรูปแบบของ (การเขียนข้อความอธิบาย การใช้ตาราง แผนภูมิต่างๆ ภาพและแผนที่ประกอบได้) ศึกษารายละเอียดเพิ่มเติมได้จาก ตัวอย่างที่ส่งไป

แบบฟอร์ม ก

รายงานข้อมูลด้านอาชีวอนามัยและสิ่งแวดล้อม (Occupational & Environmental Health Profile)

ส่วนที่ ๓ ข้อมูลหน่วยบริการสุขภาพ ข้อมูลด้านสุขภาพ และจำนวนกลุ่มเปราะบางในพื้นที่

๓.๑ ข้อมูลการเข้าถึงบริการสาธารณสุข

๓.๑.๑ สถานพยาบาลสาธารณสุขภาครัฐและเอกชน

ภาครัฐ จังหวัดนราธิวาส มีโรงพยาบาลทั่วไป ๒ แห่ง คือ โรงพยาบาลนราธิวาสราชนครินทร์ และโรงพยาบาลสุโหลงโก-ลก โรงพยาบาลชุมชน ทั้งหมด ๑๑ แห่ง เป็นขนาด ๓๐ เตียง ๘ แห่ง ขนาด ๖๐ เตียง ๓ แห่ง สำหรับโรงพยาบาลส่งเสริมสุขภาพตำบล มีทั้งหมด ๑๑๑ แห่ง

โรงพยาบาล	จำนวนเตียง		โรงพยาบาลส่งเสริมสุขภาพตำบล	นคม.	ศทบ.	ศสม.
	ตามกรอบ	เปิดให้บริการจริง				
นราธิวาสราชนครินทร์	๓๖๐	๔๒๗	๑๑	๑	๑	๓
สุโหลงโก-ลก	๒๑๒	๒๐๘	๔	-	๑	๒
ระแงะ	๖๐	๘๕	๑๓	๑	-	-
ตากใบ	๖๐	๖๐	๑๑	-	-	-
รือเสาะ	๖๐	๖๒	๑๕	๑	-	-
สุโหลงปาตี	๓๐	๓๕	๗	๑	-	-
แว้ง	๓๐	๓๖	๑๑	๑	-	-
บาเจาะ	๓๐	๓๐	๗	-	-	-
ยี่งอ	๓๐	๓๖	๖	-	-	-
เจาะไอร้อง	๓๐	๓๐	๕	-	-	-
ศรีสาคร	๓๐	๔๒	๗	-	-	-
จะแนะ	๓๐	๓๗	๕	-	-	-
สุคีริน	๓๐	๓๘	๙	-	-	-
รวมทั้งจังหวัด	๙๙๒	๑,๑๒๖	๑๑๑	๕	๒	๕

ตารางที่ ๒ สถานบริการสาธารณสุขภาครัฐที่จัดบริการด้านสุขภาพในจังหวัดนราธิวาส

ที่มา: ข้อมูล จาก <http://hdc.ntwo.moph.go.th> ณ ๓๐ กันยายน ๒๕๖๐

หมายเหตุ: นคม. ย่อมาจาก หน่วยควบคุมโรคติดต่อฯ โดยแมลง

ศทบ. ย่อมาจาก ศูนย์บริการสาธารณสุขเทศบาล

ศสม. ย่อมาจาก ศูนย์สุขภาพชุมชนเมือง

แบบฟอร์ม ก

รายงานข้อมูลด้านอาชีวอนามัยและสิ่งแวดล้อม (Occupational & Environmental Health Profile)

๓.๑.๒ ภาคเอกชน จังหวัดนราธิวาส มีสถานพยาบาลสาขาเวชกรรม จำนวน ๒๙ แห่ง สาขาเวชกรรมเฉพาะทาง จำนวน ๑๗ แห่ง สาขาเวชกรรมความงาม จำนวน ๔ แห่ง สาขาทันตกรรม จำนวน ๑๙ แห่ง สาขาผดุงครรภ์ จำนวน ๑๔ แห่ง สาขาสหคลินิก จำนวน ๒ แห่ง สาขาเทคนิคการแพทย์ จำนวน ๒ แห่ง และสาขาแพทย์แผนไทย จำนวน ๑ แห่ง รวมสถานพยาบาลเอกชนทั้งสิ้น ๘๘ แห่ง ร้านขายยาแผนปัจจุบัน จำนวน ๘๔ แห่ง ร้านขายยาบรรจุเสร็จ จำนวน ๑๙ แห่ง ร้านขายยาแผนโบราณ จำนวน ๔ แห่ง ร้านขายยาบรรจุเสร็จสำหรับสัตว์ จำนวน ๑ แห่ง รวมร้านขายยาทั้งสิ้น ๑๐๘ แห่ง สถานที่ผลิตอาหาร จำนวน ๑๔๗ แห่ง สถานที่นำเข้าอาหาร จำนวน ๒๑ แห่ง รวมสถานที่ผลิตอาหารและสถานที่นำเข้าทั้งสิ้น ๑๖๘ แห่ง นวดเพื่อสุขภาพ จำนวน ๑๓ แห่ง สปา จำนวน ๑ แห่ง รวมนวดเพื่อสุขภาพและสปาทั้งสิ้น ๑๔ แห่ง

แบบฟอร์ม ก

รายงานข้อมูลด้านอาชีพอนามัยและสิ่งแวดล้อม (Occupational & Environmental Health Profile)

อำเภอ	สถานพยาบาล								ร้านขายยา				สถานที่ผลิตอาหาร	สถานที่นำเข้าอาหาร	ขนาดเพื่อสุขภาพ	สปา
	เวชกรรม	เวชกรรมเฉพาะทาง	เวชกรรมความงาม	ทันตกรรม	ผดุงครรภ์	สหคลินิก	เทคนิคการแพทย์	แพทย์แผนไทย	แผนปัจจุบัน	บรรจุเสร็จ	แผนโบราณ	บรรจุเสร็จสำหรับสัตว์				
เมืองนราธิวาส	๓	๑๑	๒	๙	๑	๒	๑	๐	๒๙	๒	๑	๑	๓๒	๙	๒	๐
ระแงะ	๔	๐	๐	๒	๐	๐	๐	๑	๖	๒	๐	๐	๑๔	๐	๐	๐
สุโหงโกลก	๗	๖	๒	๕	๑	๐	๑	๐	๒๐	๓	๒	๐	๒๕	๙	๑๑	๑
ตากใบ	๒	๐	๐	๐	๐	๐	๐	๐	๔	๑	๐	๐	๑๓	๑	๐	๐
รือเสาะ	๑	๐	๐	๑	๕	๐	๐	๐	๔	๑	๐	๐	๗	๐	๐	๐
สุโหงปาตี	๒	๐	๐	๑	๑	๐	๐	๐	๒	๔	๐	๐	๘	๐	๐	๐
แว้ง	๓	๐	๐	๐	๐	๐	๐	๐	๔	๒	๐	๐	๑๐	๑	๐	๐
บาเจาะ	๒	๐	๐	๐	๒	๐	๐	๐	๖	๒	๐	๐	๖	๑	๐	๐
ยี่งอ	๑	๐	๐	๑	๐	๐	๐	๐	๓	๐	๑	๐	๕	๐	๐	๐
เจาะไอร้อง	๑	๐	๐	๐	๑	๐	๐	๐	๒	๐	๐	๐	๑๑	๐	๐	๐
ศรีสาคร	๒	๐	๐	๐	๒	๐	๐	๐	๒	๑	๐	๐	๗	๐	๐	๐
จะแนะ	๐	๐	๐	๐	๐	๐	๐	๐	๒	๐	๐	๐	๓	๐	๐	๐
สุคีริน	๑	๐	๐	๐	๑	๐	๐	๐	๐	๑	๐	๐	๖	๐	๐	๐
รวมทั้งจังหวัด	๒๙	๑๗	๔	๑๙	๑๔	๒	๒	๑	๘๔	๑๙	๔	๑	๑๔๗	๒๑	๑๓	๑
รวมทั้งสิ้น	๘๘ แห่ง								๑๐๘ แห่ง				๑๖๘ แห่ง		๑๔ แห่ง	

ตารางที่ ๓ จำนวนสถานบริการสาธารณสุขสุขภาพเอกชน ร้านขายยา สถานที่ผลิตอาหาร สถานประกอบการขนาดเพื่อสุขภาพ และสปา ในจังหวัดนราธิวาส

แบบฟอร์ม ก

รายงานข้อมูลด้านอาชีวอนามัยและสิ่งแวดล้อม (Occupational & Environmental Health Profile)

๓.๑.๓ อัตรากำลังด้านสาธารณสุขในภาครัฐและเอกชน

อัตรากำลังด้านสาธารณสุขในภาครัฐ จังหวัดนราธิวาส ปีงบประมาณ ๒๕๖๐ พบว่า อัตราส่วนต่อประชากรของบุคลากร เท่ากับ ๑ ต่อ ๒๔๕ เมื่อเปรียบเทียบกับปีงบประมาณ ๒๕๕๙ อัตราส่วนต่อประชากรของบุคลากร เท่ากับ ๑ ต่อ ๑๑๑ จะเห็นว่าเพิ่มขึ้น วิชาชีพส่วนใหญ่ มีอัตราส่วนต่อประชากรเพิ่มขึ้น ยกเว้นวิชาชีพพยาบาลเทคนิค มีอัตราส่วนต่อประชากรลดลง เมื่อเทียบกับปีงบประมาณ ๒๕๕๙

บุคลากร	กระทรวงสาธารณสุข					อื่นๆ					รวมทั้งหมด	อัตราส่วน ๑ : ประชากร
	สสจ.	สสอ.	รพท.	รพช.	รวม	รพ. กัลยาฯ	คณะ พยาบาล ศาสตร์	ท. เมือง	ท. สุโหลง โก-ลก	เรือน จำ		
แพทย์	๒	-	๘๒	๘๔	๑๖๘	๒	-	-	-	-	๑๗๐	๑ : ๕๔๐๑
ทันตแพทย์	๑	-	๑๘	๓๓	๕๒	-	-	-	-	-	๕๒	๑ : ๑๕๒๕๑
เภสัชกร	๖	-	๔๓	๕๗	๑๐๖	๓	-	-	-	-	๑๐๙	๑ : ๖๑๗๓
พยาบาล วิชาชีพ	๒	๓๓๘	๗๗๐	๘๒๔	๑,๙๓๓	๓๐	๓๒	๕	๑	๑	๒,๐๐๓	๑ : ๓๙๐
พยาบาล เทคนิค	-	-	๖	๒	๘	-	-	๑	-	๑	๑๐	๑ : ๕๕๕๕๕
อื่นๆ (นวก./ จนท./จพ.)	๑๒๑	๔๑๐	๑๘๒	๒๒๔	๙๓๗	๔	-	-	-	-	๙๔๑	๑ : ๙๒๗
รวมทั้ง จังหวัด	๑๓๒	๗๔๘	๑,๑๐ ๑	๑,๒๒ ๔	๓,๒๐ ๕	๓๙	๓๒	๖	๑	๒	๓,๒๘๕	๑ : ๒๔๕

ตารางที่ ๔ อัตราส่วนระหว่างบุคลากรสาธารณสุขภาครัฐต่อประชากรในจังหวัดนราธิวาส

สำหรับเจ้าหน้าที่สาธารณสุขประจำโรงพยาบาลส่งเสริมสุขภาพตำบล จำนวน ๑๑๑ แห่ง มีทั้งหมด ๖๔๐ คน อัตราส่วนเจ้าหน้าที่โรงพยาบาลส่งเสริมสุขภาพตำบลต่อประชากรเขตรับผิดชอบ ในภาพรวม เท่ากับ ๑ ต่อ ๑,๒๓๕ มีค่าเฉลี่ยเจ้าหน้าที่ต่อโรงพยาบาลส่งเสริมสุขภาพตำบล เท่ากับ ๕.๗๗ คน โดยอำเภอเมือง มีค่าเฉลี่ยสูงสุดเท่ากับ ๗.๙๑ และอำเภอสือคีริน มีค่าเฉลี่ยต่ำสุด เท่ากับ ๔.๑๑

แบบฟอร์ม ก

รายงานข้อมูลด้านอาชีพอนามัยและสิ่งแวดล้อม (Occupational & Environmental Health Profile)

สสอ.	เจ้าหน้าที่ ใน สสอ. (คน)	โรงพยาบาลส่งเสริมสุขภาพตำบล				
		จำนวน (แห่ง)	เจ้าหน้าที่ (คน)	ค่าเฉลี่ย จนท./รพ. สส.	ประชากร เขต รับผิดชอบ	อัตรา จนท.รพ.สส. ๑ คน ต่อ ประชากร
เมืองนราธิวาส	๘	๑๑	๘๗	๗.๙๑	๑๒๔,๑๐๗	๑,๔๒๗
ระแงะ	๑๒	๑๓	๗๑	๕.๔๖	๙๑,๙๗๔	๑,๒๙๕
สุโหงโกลก	๙	๔	๒๗	๖.๗๕	๗๘,๐๗๔	๒,๘๕๕
ตากใบ	๑๑	๑๑	๖๑	๕.๕๕	๗๒,๐๘๗	๑,๑๘๒
รือเสาะ	๑๐	๑๕	๗๕	๕.๐๐	๗๑,๗๗๓	๙๕๗
สุโหงปาดี	๑๑	๗	๓๙	๕.๕๗	๕๖,๓๕๙	๑,๔๔๕
แว้ง	๘	๑๑	๕๘	๕.๒๗	๕๓,๖๐๑	๙๒๔
บาเจาะ	๕	๗	๔๘	๖.๘๖	๕๓,๙๒๙	๑,๑๒๔
ยี่งอ	๙	๖	๓๘	๖.๓๓	๔๕,๙๐๙	๑,๒๐๘
เจาะไอร้อง	๗	๕	๒๘	๕.๖๐	๔๐,๒๑๖	๑,๔๓๖
ศรีสาคร	๒	๗	๔๑	๕.๘๖	๓๙,๕๑๖	๙๖๔
จะแนะ	๖	๕	๓๐	๖.๐๐	๓๘,๐๘๓	๑,๒๖๙
สุคีริน	๑๐	๙	๓๗	๔.๑๑	๒๖,๐๘๓	๗๐๕
รวมทั้ง จังหวัด	๑๐๘	๑๑๑	๖๔๐	๕.๗๗	๗๙๑,๗๑๑	๑,๒๓๕

ตารางที่ ๕ จำนวนบุคลากรในสำนักงานสาธารณสุขอำเภอและโรงพยาบาลส่งเสริมสุขภาพตำบลแยก
รายอำเภอ ปีงบประมาณ ๒๕๖๐ จังหวัดนราธิวาส

ที่มา: จากรายงานทรัพยากรสุขภาพบนอินเทอร์เน็ต <http://gishesth.moph.go.th/healthmap/>

แบบฟอร์ม ก

รายงานข้อมูลด้านอาชีพอนามัยและสิ่งแวดล้อม (Occupational & Environmental Health Profile)

ลำดับ	ชื่อโรงพยาบาล	ผลการประเมิน			
	(รพท./รพช.)	เริ่มต้นพัฒนา	ดี	ดีมาก	ดีเด่น
๑	รพ.นราธิวาสราชนครินทร์	✓			
๒	รพ.สุโขทัย	✓			
๓	รพ.ยี่งอเฉลิมพระเกียรติ ๘๐ พรรษา	✓			
๔	รพ.ตากใบ	✓			

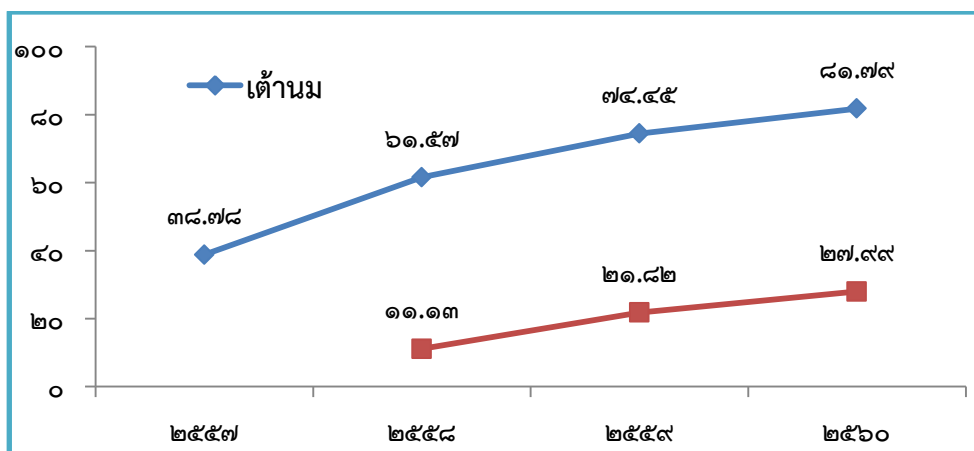
ตารางที่ ผลการรับรองการตรวจประเมินตามมาตรฐานการจัดบริการอาชีวอนามัยและเวชกรรมสิ่งแวดล้อม

จำนวนแพทย์อาชีวเวชศาสตร์ พยาบาลอาชีวอนามัย และคลินิกโรคจากการทำงาน

ปัจจุบัน จังหวัดนราธิวาส ไม่มีแพทย์เฉพาะทางสาขาอาชีวเวชศาสตร์ มีพยาบาลอาชีวอนามัย ๖๐ ชั่วโมง จำนวน ๕ คน มีพยาบาลอาชีวอนามัย ๔ เดือน จำนวน ๑ คน และมีคลินิกโรคจากการทำงาน ๓ แห่ง

๓.๒. ข้อมูลสุขภาพเจ็บป่วยของประชาชนในพื้นที่เกี่ยวเนื่องจากมลพิษสิ่งแวดล้อม

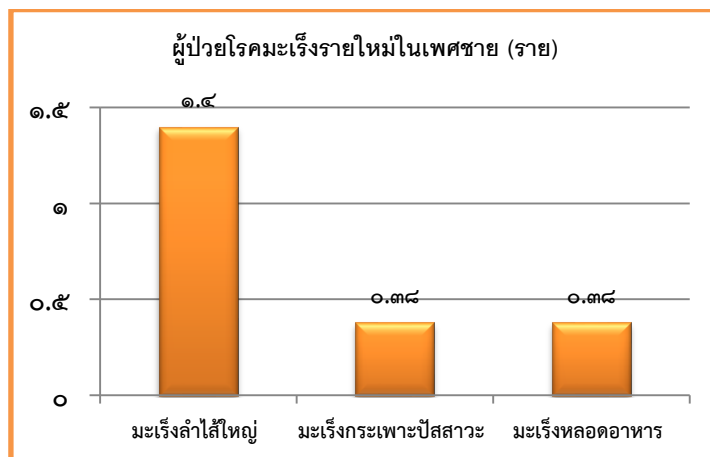
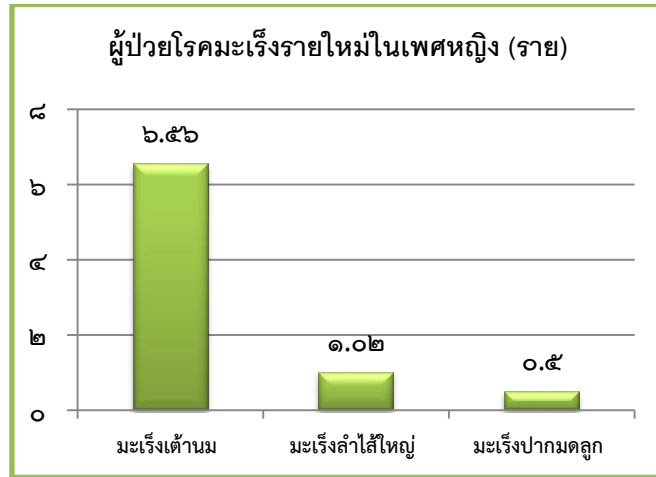
๓.๒.๑ ข้อมูลสุขภาพเจ็บป่วยของประชาชนในพื้นที่เกี่ยวเนื่องจากมลพิษสิ่งแวดล้อม



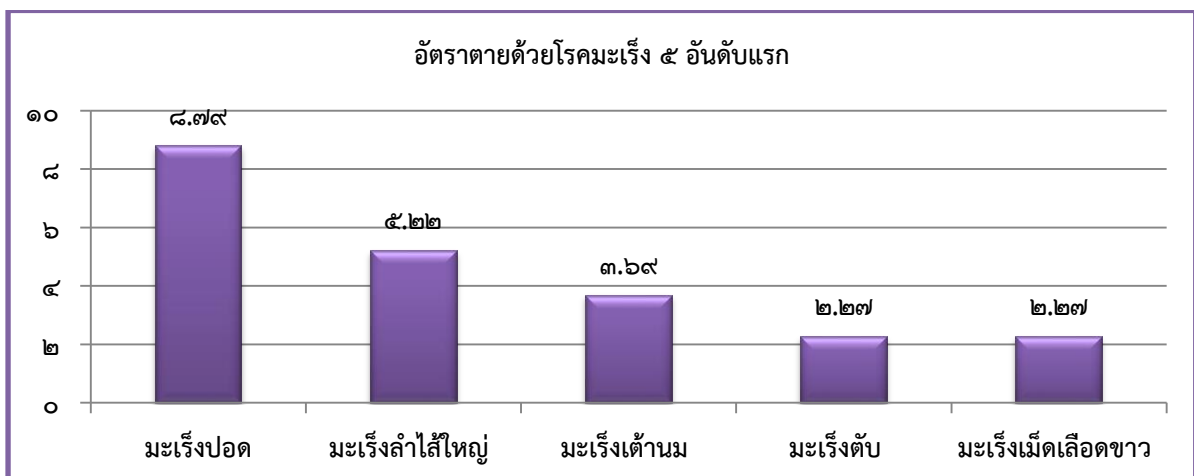
ผลการดำเนินงานควบคุมป้องกันโรคมะเร็งในจังหวัดนราธิวาส ในปี ๒๕๖๐ มีการตรวจคัดกรองมะเร็ง เพิ่มมากขึ้น มีการตรวจคัดกรองมะเร็งเต้านม ในภาพรวมของจังหวัด จำนวน ๑๑๗,๑๘๕ ราย ร้อยละ ๘๑.๗๙ (ปี ๒๕๕๘-๒๕๕๙) ร้อยละ ๖๑.๕๗ และ ๗๔.๔๕ ตามลำดับ) มีการตรวจคัดกรองมะเร็งปากมดลูก สะสม ปี ๒๕๕๘ - ๒๕๖๐ จำนวน ๓๒,๗๓๙ ราย ร้อยละ ๒๗.๙๙ (ปี ๒๕๕๘ ร้อยละ ๑๑.๑๓ ปี ๒๕๕๙ ร้อยละ ๒๑.๘๒) รายละเอียดตั้งแผนภูมิที่ ๗ ส่วนการคัดกรองมะเร็งลำไส้ใหญ่ อยู่ในระหว่างดำเนินการตรวจคัดกรองในญาติสายตรงและกลุ่มเสี่ยง ซึ่งดำเนินการใน ๒ อำเภอ จำนวน ๔,๑๘๕ ราย คือ อำเภอสุโขทัย-ลก จำนวน ๑,๓๑๐ คน และอำเภอเมืองนราธิวาส จำนวน ๒,๘๗๕ คน

แบบฟอร์ม ก

รายงานข้อมูลด้านอาชีวอนามัยและสิ่งแวดล้อม (Occupational & Environmental Health Profile)



ข้อมูลจากสถาบันมะเร็งแห่งชาติ โปรแกรม Thai cancer base ปี ๒๕๖๐ พบผู้ป่วยโรคมะเร็งร้ายใหม่ จำนวน ๖๖ ราย โดยในเพศหญิง พบมาก ๓ อันดับแรก คือ มะเร็งเต้านม (๒๗ ราย), มะเร็งลำไส้ใหญ่ (๘ ราย), และมะเร็งปากมดลูก (๒ ราย) คิดเป็นอัตรา ๖.๕๖, ๑.๐๒ และ ๐.๕๐ /ประชากรแสนคนตามลำดับ (มะเร็งเต้านมและมะเร็งปากมดลูกคิดในประชากรเพศหญิง) ส่วนในเพศชายพบมาก ๓ อันดับแรก คือ มะเร็งลำไส้ใหญ่ (๑๒ ราย), มะเร็งกระเพาะปัสสาวะ (๓ ราย) และมะเร็งหลอดอาหาร ๓ ราย คิดเป็นอัตรา ๑.๔๐, ๐.๓๘ และ ๐.๓๘/ประชากรแสนคนตามลำดับ

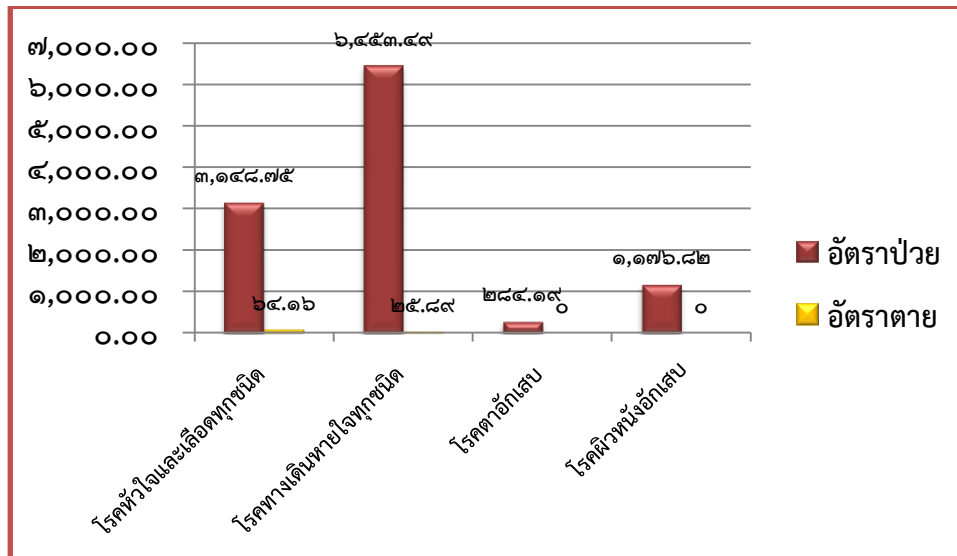


แบบฟอร์ม ก

รายงานข้อมูลด้านอาชีวอนามัยและสิ่งแวดล้อม (Occupational & Environmental Health Profile)

ข้อมูลจากสถาบันมะเร็งแห่งชาติ โปรแกรม Thai cancer base ปี ๒๕๖๐ พบผู้ป่วยมะเร็งเสียชีวิตจำนวนเพียง ๑ ราย จากโรงพยาบาลนครราชสีมาครินทร์ แต่ข้อมูลจาก สำนักนโยบายและแผน ปี ๒๕๖๐ พบอัตราการตายด้วยโรคมะเร็ง จำนวน ๔๔๘ ราย (ข้อมูล ณ กรกฎาคม ๒๕๖๐) โดยพบอัตราการตายสูง ๕ อันดับแรก คือ มะเร็งปอด (๖๙ ราย), มะเร็งลำไส้ใหญ่ (๔๑ ราย), มะเร็งเต้านม (๒๙ ราย), มะเร็งตับ (๑๘ ราย) ซึ่งเท่ากับมะเร็งเม็ดเลือดขาว (๑๘ ราย) คิดเป็นอัตรา ๘.๗๙, ๕.๒๒ และ ๓.๖๙/ประชากรแสนคน ตามลำดับ

อัตราการป่วย/ อัตราการตาย ด้วย ๔ กลุ่มโรค



สาเหตุการตาย ๑๐ อันดับแรก

สาเหตุการตายที่สำคัญ พบว่า มีทั้งหมด ๑๕๖ โรค จำนวน ๔,๓๖๗ คน สาเหตุการตายที่สำคัญ พบว่า อันดับ ๑ โรคความดันโลหิตสูง (I๑๐-I๑๕) จำนวน ๓๔๙ คน คิดเป็นอัตราการตาย ๔๔.๐๘ ต่อแสนประชากร โรคมะเร็งทุกชนิด (C๐๐-C๙๗) จำนวน ๓๑๖ คน คิดเป็นอัตราการตาย ๓๙.๙๑ ต่อแสนประชากร รองลงมา คือ โรคของหลอดเลือดสมอง (I๖๐-I๖๙) จำนวน ๒๖๖ คน คิดเป็นอัตราการตาย ๓๓.๖๐ ต่อประชากรแสนคน

อันดับ	สาเหตุการตาย	จำนวน (คน)	อัตราต่อประชากรแสนคน
๑	I๑๐-I๑๕ ความดันโลหิตสูง	๓๔๙	๔๔.๐๘
๒	C๐๐-C๙๗ มะเร็งทุกชนิด	๓๑๖	๓๙.๙๑
๓	I๖๐-I๖๙ โรคของหลอดเลือดสมอง	๒๖๖	๓๓.๖๐
๔	G๓๑ โรคสมองเสื่อมในวัยชรา	๒๒๖	๒๘.๕๕
๕	J๐๙-J๑๘ ใช้หัวัดใหญ่และปอดบวม	๑๙๖	๒๔.๗๖

แบบฟอร์ม ก

รายงานข้อมูลด้านอาชีวอนามัยและสิ่งแวดล้อม (Occupational & Environmental Health Profile)

๖	V๐๐-X๕๙ อุบัติเหตุทั้งหมด	๑๙๔	๒๔.๕๐
๗	I๒๐-I๒๕ โรคหัวใจขาดเลือด	๑๗๖	๒๒.๒๓
๘	N๐๐-N๙๘ โรคของระบบสืบพันธุ์และทางเดินปัสสาวะ	๑๕๔	๑๙.๔๕
๙	A๓๐-A๔๙ โรคติดเชื้อแบคทีเรียที่อื่น	๑๕๓	๑๙.๓๓
๑๐	J๔๐-J๔๗ โรคของทางเดินหายใจส่วนล่างเรื้อรัง	๑๔๓	๑๘.๐๖

ตารางที่ ๑๓ สาเหตุการตาย ๑๐ อันดับแรก ปี ๒๕๖๐ จังหวัดนราธิวาส

ที่มา: รายงานการตายจากสำนักนโยบายและแผนยุทธศาสตร์ ปี พ.ศ. ๒๕๖๐

หมายเหตุ: ข้อมูล ณ วันที่ ๑ กันยายน ๒๕๕๙ - ๓๑ สิงหาคม ๒๕๖๐

๓.๒.๒ การดำเนินโครงการเฝ้าระวังสุขภาพประชาชนในจังหวัด

๓.๒.๓ กลุ่มเปราะบาง โรงพยาบาล/ศูนย์เด็กเล็ก/โรงเรียนเด็กพิเศษ/บ้านพักคนชรา

กลุ่มเปราะบางในจังหวัดนราธิวาส มีทั้งหมด ๒๒๗ แห่ง ดังนี้

๑. ศูนย์พัฒนาเด็กเล็ก จำนวน ๒๑๒ แห่ง
๒. โรงพยาบาล จำนวน ๑๓ แห่ง
๓. ศูนย์เด็กพิเศษ จำนวน ๑ แห่ง
๔. ศูนย์สงเคราะห์เด็กชาย จำนวน ๑ แห่ง

๓.๓ ข้อมูลสุขภาพเจ็บป่วยของประชาชนในพื้นที่เกี่ยวเนื่องจากการประกอบอาชีพ

๓.๓.๑ ข้อมูลการเจ็บป่วยด้วยโรคจากการประกอบอาชีพ กระทรวงสาธารณสุข (อย่างน้อย ๘ กลุ่มโรค ได้แก่ โรคพิษสารกำจัดศัตรูพืช โรคซิลิโคสิส (silicosis) โรคพิษตะกั่ว โรคที่เกิดจากแร่ใยหิน (Asbestos related disease) โรคกระดูกและกล้ามเนื้อจากการทำงาน โรคพิษสารทำลายอินทรีย์ การสูญเสียการได้ยินจากเสียงดัง การบาดเจ็บจากการทำงาน)

๓.๓.๑.๑ ข้อมูลป่วยด้วยโรคจากการประกอบอาชีพ

๓.๓.๑.๑.๒ ข้อมูลการป่วยด้วยโรคจากการประกอบอาชีพ ๕ อันดับแรกของจังหวัด

๓.๓.๑.๓ ข้อมูลสาเหตุการตายด้วยโรคจากการประกอบอาชีพ ๕ อันดับแรกของจังหวัด (ถ้ามี)

๓.๓.๒ ข้อมูลการประสบอันตรายหรือเจ็บป่วยเนื่องจากการทำงาน กองทุนเงินทดแทน

๓.๓.๒.๑ ข้อมูลการประสบอันตรายหรือเจ็บป่วยเนื่องจากการทำงาน จำแนกตามความรุนแรงและกลุ่มอายุ

๓.๓.๒.๒ ข้อมูลการประสบอันตรายหรือเจ็บป่วยเนื่องจากการทำงาน จำแนกตามความรุนแรงและสาเหตุที่ประสบอันตราย

๓.๓.๒.๓ ข้อมูลการประสบอันตรายหรือเจ็บป่วยเนื่องจากการทำงาน จำแนกตามความรุนแรงและโรคที่เกิดขึ้นตามลักษณะหรือสภาพของงานหรือเนื่องจากการทำงาน

แบบฟอร์ม ก

รายงานข้อมูลด้านอาชีวอนามัยและสิ่งแวดล้อม (Occupational & Environmental Health Profile)

ตัวอย่าง ประเภทและแหล่งของข้อมูล

ส่วนที่ ๓ ข้อมูลหน่วยบริการสุขภาพ ข้อมูลด้านสุขภาพ และจำนวนกลุ่มเปราะบางในพื้นที่		
๓.๑ ข้อมูลการเข้าถึงบริการสาธารณสุข	- ผลการประเมินการจัดบริการอาชีวอนามัยและเวชกรรมสิ่งแวดล้อม	สำนักงานสาธารณสุขจังหวัด
	- จำนวนแพทย์อาชีวเวชศาสตร์ พยาบาลอาชีวอนามัย และคลินิกโรคจากการทำงาน	สำนักงานป้องกันควบคุมโรค
	- การพัฒนาห้องปฏิบัติการทางด้านพิษวิทยา	สำนักงานป้องกันควบคุมโรค /สำนักงานสาธารณสุขจังหวัด/โรงพยาบาล
๓.๒. ข้อมูลสุขภาพเจ็บป่วยของประชาชนในพื้นที่เกี่ยวเนื่องจากมลพิษสิ่งแวดล้อม		
๓.๒.๑ ข้อมูลสุขภาพเจ็บป่วยของประชาชนในพื้นที่เกี่ยวเนื่องจากมลพิษสิ่งแวดล้อม	- ข้อมูลผู้ป่วยมะเร็ง	สำนักงานสาธารณสุขจังหวัด
	- อัตราการป่วย/ อัตราการตาย ด้วย ๔ กลุ่มโรค	สำนักงานสาธารณสุขจังหวัด/ HDC จังหวัด
	<ul style="list-style-type: none"> ● กลุ่มโรคหัวใจและหลอดเลือดทุกชนิด (I รวม) 	สำนักงานสาธารณสุขจังหวัด/ HDC จังหวัด
	<ul style="list-style-type: none"> ● กลุ่มโรคทางเดินหายใจทุกชนิด (J รวม) 	สำนักงานสาธารณสุขจังหวัด/ HDC จังหวัด
	<ul style="list-style-type: none"> ● กลุ่มโรคตาอักเสบ (H๑ รวม) 	สำนักงานสาธารณสุขจังหวัด/ HDC จังหวัด
	<ul style="list-style-type: none"> ● กลุ่มโรคผิวหนังอักเสบ (L๒, L๓ รวม) 	สำนักงานสาธารณสุขจังหวัด/ HDC จังหวัด
	- สาเหตุการตายของเด็กอายุต่ำกว่า ๕ ปี (ตายทุกสาเหตุ) จังหวัด	สำนักงานสาธารณสุขจังหวัด
	- สาเหตุการตาย ๑๐ อันดับแรกของพื้นที่และของประเทศ จังหวัด	สำนักงานสาธารณสุขจังหวัด
๓.๒.๒ การดำเนินโครงการเฝ้าระวังสุขภาพประชาชนในจังหวัด	- โครงการเฝ้าระวังสุขภาพประชาชนในจังหวัด	สำนักงานป้องกันควบคุมโรค /สำนักงานสาธารณสุขจังหวัด/โรงพยาบาล
๓.๒.๓ กลุ่มเปราะบาง โรงพยาบาล/ศูนย์เด็กเล็ก/โรงเรียนเด็กพิเศษ/บ้านพักคนชรา	- รายชื่อ/จำนวนคน/แผนที่กลุ่มเปราะบาง โรงพยาบาล/ศูนย์เด็กเล็ก/โรงเรียนเด็กพิเศษ/ บ้านพักคนชรา	สำนักงานจังหวัด
๓.๓ ข้อมูลสุขภาพเจ็บป่วยของประชาชนในพื้นที่เกี่ยวเนื่องจากการประกอบอาชีพ		

๓.๓.๑ ข้อมูลการเจ็บป่วยด้วยโรคจากการประกอบอาชีพ กระทรวงสาธารณสุข (อย่างน้อย ๘ กลุ่มโรค)

แบบฟอร์ม ก

รายงานข้อมูลด้านอาชีวอนามัยและสิ่งแวดล้อม (Occupational & Environmental Health Profile)

ส่วนที่ ๓ ข้อมูลหน่วยบริการสุขภาพ ข้อมูลด้านสุขภาพ และจำนวนกลุ่มเปาะบางในพื้นที่		
๓.๓.๑.๑ ข้อมูลป่วยด้วยโรคจากการประกอบอาชีพ	<p>-จำนวนและอัตราป่วยด้วยโรคจากการประกอบอาชีพ อย่างน้อย ๘ กลุ่มโรค ได้แก่</p> <p>๑) โรคพิษสารกำจัดศัตรูพืช (T๖๐.๐-T๖๐.๙ ซึ่งไม่รวมสาเหตุจากการตั้งใจทำร้ายตัวเอง หรือฆ่าตัวตาย (ICD-๑๐ TM CODE สาเหตุภายนอกคือ X๖๘))</p> <p>๒) โรคพิษโลหะหนัก (T๕๖.๐-T๕๖.๙ ร่วมกับสาเหตุภายนอกโดยหลักที่ ๕ คือ ๒ การทำงานเพื่อหารายได้ (work for income))</p> <p>๒.๑) โรคพิษตะกั่ว (T๕๖.๐ ร่วมกับสาเหตุภายนอกโดยหลักที่ ๕ คือ ๒ การทำงานเพื่อหารายได้ (work for income))</p> <p>๒.๒) พิษปรอทและสารประกอบ (T๕๖.๑ ร่วมกับสาเหตุภายนอกโดยหลักที่ ๕ คือ ๒ การทำงานเพื่อหารายได้ (work for income))</p> <p>๓) การบาดเจ็บจากการทำงาน (S๐๐-S๙๙, T๐๐-T๓๕ ร่วมกับสาเหตุภายนอกโดยหลักที่ ๕ คือ ๒ การทำงานเพื่อหารายได้ (work for income))</p> <p>๔) โรคปอดฝุ่นหิน (silicosis) (J๖๒.๘)</p> <p>๕) โรคที่เกิดจากแร่ใยหิน (Asbestos related disease) (J๖๑, J๙๒.๐)</p> <p>๖) การสูญเสียการได้ยินจากเสียงดัง (H๘๓.๓)</p> <p>๗) โรคพิษสารตัวทำละลายอินทรีย์ (T๕๒.๐-T๕๒.๙ ร่วมกับสาเหตุภายนอกโดยหลักที่ ๕ คือ ๒ การทำงานเพื่อหารายได้ (work for income))</p>	สำนักงานสาธารณสุขจังหวัด/ HDC จังหวัด
๓.๓.๑.๑ ข้อมูลป่วยด้วยโรคจากการประกอบอาชีพ (ต่อ)	<p>๘) โรคกระดูกและกล้ามเนื้อจากการทำงาน (M๐๐-M๙๙, G๕๖.๐ ร่วมกับสาเหตุภายนอก Y๙๖ เกี่ยวข้องจากการทำงาน (work-related condition))</p>	สำนักงานสาธารณสุขจังหวัด/ HDC จังหวัด
	<p>-จำนวนและอัตราป่วยด้วยโรคจากการประกอบอาชีพ จำแนกกลุ่มอายุ (๑๕-๕๙ ปี และ ๖๐ ปีขึ้นไป)</p>	สำนักงานสาธารณสุขจังหวัด/HDC จังหวัด

แบบฟอร์ม ก

ส่วนที่ ๓ ข้อมูลหน่วยบริการสุขภาพ ข้อมูลด้านสุขภาพ และจำนวนกลุ่มเปาะบางในพื้นที่		
	ไป)	
๓.๓.๑.๒ ข้อมูลการป่วยด้วยโรคจากการประกอบอาชีพ ๕ อันดับแรกของจังหวัด	-จำนวนผู้ป่วยด้วยโรคจากการประกอบอาชีพ จำแนกตามเพศ	สำนักงานสาธารณสุข จังหวัด/HDC จังหวัด
๓.๓.๑.๓ ข้อมูลสาเหตุการตายด้วยโรคจากการประกอบอาชีพ ๕ อันดับแรกของจังหวัด (ถ้ามี)	-จำนวนผู้เสียชีวิตจากโรคจากการประกอบอาชีพ จำแนกตามเพศ	สำนักงานสาธารณสุข จังหวัด/HDC จังหวัด
๓.๓.๒ ข้อมูลการประสบอันตรายหรือเจ็บป่วยเนื่องจากการทำงาน กองทุนเงินทดแทน		
๓.๓.๒.๑ ข้อมูลการประสบอันตรายหรือเจ็บป่วยเนื่องจากการทำงาน จำแนกตามความรุนแรงและกลุ่มอายุ	- จำนวนการประสบอันตราย จำแนกตามความรุนแรงและกลุ่มอายุ	กองทุนเงินทดแทน สำนักงานประกันสังคม/ ประกันสังคมจังหวัด
๓.๓.๒.๒ ข้อมูลการประสบอันตรายหรือเจ็บป่วยเนื่องจากการทำงาน จำแนกตามความรุนแรงและสาเหตุที่ประสบอันตราย	- จำนวนและอัตราการประสบอันตราย จำแนกตามความรุนแรง และสาเหตุ	กองทุนเงินทดแทน สำนักงานประกันสังคม/ ประกันสังคมจังหวัด
๓.๓.๒.๓ ข้อมูลการประสบอันตรายหรือเจ็บป่วยเนื่องจากการทำงาน จำแนกตามความรุนแรงและโรคที่เกิดขึ้นตามลักษณะหรือสภาพของงานหรือเนื่องจากการทำงาน	- จำนวนและอัตราการประสบอันตราย จำแนกตามความรุนแรง และโรค	กองทุนเงินทดแทน สำนักงานประกันสังคม/ ประกันสังคมจังหวัด

หมายเหตุ .ทั้งนี้ หน่วยงานต่างๆ สามารถ เลือกและพิจารณาข้อมูลที่จะมาใช้ในการจัดทำได้ตามบริบทของพื้นที่ และ ข้อมูลในส่วนนี้ สามารถ นำเสนอข้อมูลในรูปแบบของ (การเขียนข้อความอธิบาย การใช้ตาราง แผนภูมิต่างๆ ภาพและแผนที่ประกอบได้) ศึกษารายละเอียดเพิ่มเติมได้จาก ตัวอย่างที่ส่งไป

แบบฟอร์ม ก

รายงานข้อมูลด้านอาชีวอนามัยและสิ่งแวดล้อม (Occupational & Environmental Health Profile)

บทที่ ๓ สรุปและเสนอแนะเพื่อนำไปสู่การกำหนดนโยบายและมาตรการที่สำคัญของจังหวัด

สรุปและเสนอแนะเพื่อนำไปสู่การกำหนดนโยบายและมาตรการที่สำคัญของจังหวัด

ข้อมูล	รายละเอียดข้อมูล
สรุปสถานการณ์	- ส่วนที่ ๑ ข้อมูลทั่วไปของพื้นที่ - ส่วนที่ ๒ ข้อมูลที่เกี่ยวข้องกับมลพิษอากาศ - ส่วนที่ ๓ ข้อมูลสุขภาพ
ข้อเสนอแนะเพื่อการดำเนินงานแก้ไขปัญหา	

สรุปสถานการณ์ (จากข้อมูลข้างต้น)

.....

.....

.....

.....

.....

.....

.....

.....

.....

.....

.....

ข้อเสนอแนะ

.....

.....

.....

.....

.....

.....

.....

.....

.....

.....

.....