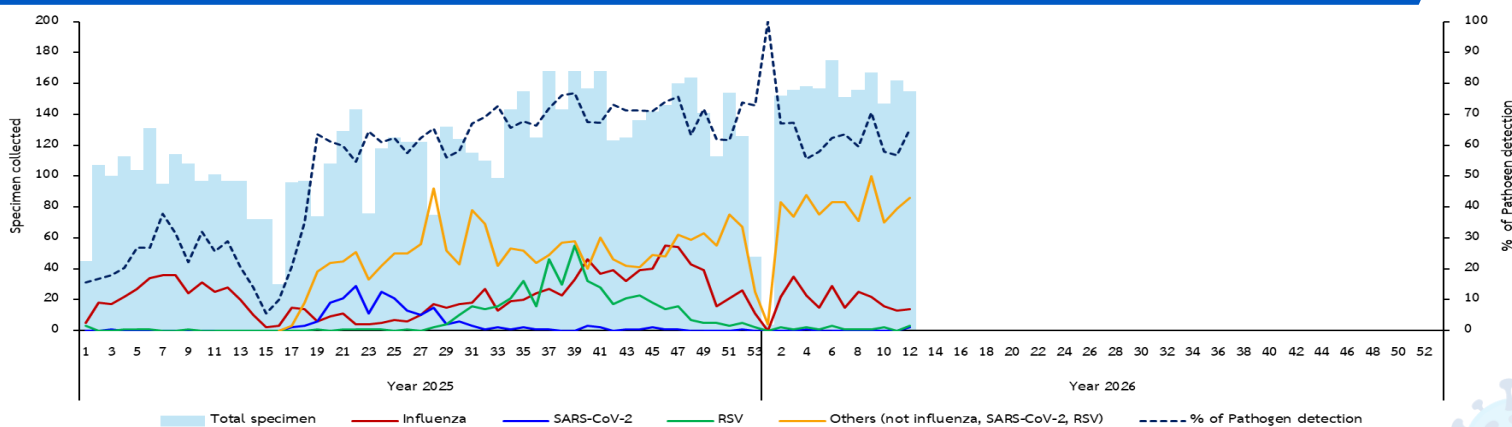


กองระบาดวิทยา กรมควบคุมโรค ร่วมกับสถาบันวิจัยวิทยาศาสตร์สาธารณสุข กรมวิทยาศาสตร์การแพทย์ ดำเนินงานโครงการพัฒนาการเฝ้าระวังโรคไข้หวัดใหญ่เพื่อตรวจจับและตอบโต้การระบาดของโรคไข้หวัดใหญ่และโรคติดเชื้อระบบทางเดินหายใจในประเทศไทย (Flu-RightSize) โดยจัดตั้งระบบเฝ้าระวังโรคไข้หวัดใหญ่ในโรงพยาบาล 8 จังหวัด ได้แก่ เชียงราย ตาก นครพนม จันทบุรี พระนครศรีอยุธยา กรุงเทพมหานคร ระนอง และสุราษฎร์ธานี ภายใต้การสนับสนุนงบประมาณจากศูนย์ป้องกันและควบคุมโรคแห่งชาติ ประเทศสหรัฐอเมริกา (U.S.CDC)

ดำเนินการเฝ้าระวังโดยการเก็บตัวอย่างจากระบบทางเดินหายใจของผู้ที่มาโรงพยาบาลด้วยกลุ่มอาการ Influenza-like illness (ILI) และ Severe acute respiratory infection (SARI) จำนวน 120 - 200 ตัวอย่างต่อสัปดาห์ ตรวจหาเชื้อโดยวิธี PCR ด้วยชุดตรวจ Multiplex PCR respiratory panel ซึ่งครอบคลุมเชื้อ 23 ชนิด*

[*Influenza A, A/H1N1 pdm2009, A/H1, A/H3, B, Coronavirus 4 strains, SARS-CoV-2, RSV, HMPV, Adenovirus, Parainfluenza virus 1,2,3,4, Bocavirus, Rhinovirus/Enterovirus and Bacteria (*M. pneumoniae*, *L. pneumophila*, *B. pertussis*, *C. pneumoniae*) ตั้งแต่วันที่ 21 เมษายน 2568]

กราฟเส้นแสดงร้อยละของไข้หวัดใหญ่ อาร์เอสวี โควิด-19 และเชื้อก่อโรคทางเดินหายใจอื่น ๆ ระหว่างวันที่ 1 มกราคม 2568 - 21 มีนาคม 2569



เชื้อสาเหตุที่พบบ่อย สัปดาห์ที่ 11 - 12 (ระหว่างวันที่ 8 - 21 มีนาคม 2569)

Pathogens detection (N = 317)	Total, n (%)
Positive	193 (60.9)
- Rhinovirus/Enterovirus	68 (21.5)
- Parainfluenza type 1 - 4	53 (16.7)
- Influenza	27 (8.5)
- Adenovirus	23 (7.3)
- Coronavirus OC43	16 (5.0)
- Bocavirus	15 (4.7)
- Coronavirus hku1	15 (4.7)
- HMPV A/B	8 (2.5)
- RSV A/B	3 (0.9)
- Coronavirus 229E	3 (0.9)
- SARS-CoV-2	2 (0.6)
- Coronavirus nl63	2 (0.6)

ตารางแสดงจำนวนและร้อยละของชนิดเชื้อไวรัสไข้หวัดใหญ่ อาร์เอสวี และโควิด-19 ที่พบในผู้ป่วยที่มีอาการรุนแรงและจำเป็นต้องได้รับไว้ในโรงพยาบาล (SARI) (n = 168) จำแนกตามกลุ่มอายุ ข้อมูลสัปดาห์ที่ 11 - 12 (8 - 21 มีนาคม 2569)

Age group (Year)	SARI, n (%)	Influenza vaccine of SARI, n (%)	Pathogen detected						
			Influenza, n (%)				SARS-CoV-2, n (%)	RSV, n (%)	Others, n (%)
			A/H1N1	A/H3	B	Total			
<5	110 (65.48)	8 (80.0)	0 (0)	0 (0)	2 (33.3)	2 (33.3)	0 (0)	0 (0)	72 (77.4)
5-17	38 (22.62)	0 (0)	0 (0)	0 (0)	4 (66.7)	4 (66.7)	0 (0)	0 (0)	15 (16.1)
18-64	15 (8.93)	1 (10.0)	0 (0)	0 (0)	0 (0)	0 (0)	0 (0)	0 (0)	5 (5.4)
≥ 65	5 (2.97)	1 (10.0)	0 (0)	0 (0)	0 (0)	0 (0)	0 (0)	0 (0)	1 (1.1)
total	168 (100)	10 (100)	0 (0)	0 (0)	6 (100)	6 (100)	0 (0)	0 (0)	93 (100)

* Others ประกอบด้วย Coronavirus 4 strains, HMPV, Adenovirus, Parainfluenza virus 1,2,3,4, Bocavirus, Rhinovirus/Enterovirus และ Bacteria (*M. pneumoniae*, *L. pneumophila*, *B. pertussis*, and *C. pneumoniae*)

* ผู้ป่วย 1 ราย สามารถตรวจพบเชื้อได้มากกว่า 1 เชื้อ

สรุป

ข้อมูลการเฝ้าระวังโครงการ Flu-RightSize ระหว่างสัปดาห์ที่ 11 - 12 (8 - 21 มีนาคม 2569) จากการเก็บตัวอย่างจำนวน 317 ราย ตรวจพบเชื้อ 193 ราย คิดเป็นร้อยละ 60.9 โดยพบเชื้อ Rhinovirus/Enterovirus มากที่สุด 68 ราย (21.5) รองลงมา คือ Parainfluenza type 1 - 4 53 ราย (16.7) Influenza 27 ราย (8.5) Adenovirus 23 ราย (7.3) Coronavirus OC43 16 ราย (5.0) Bocavirus และ Coronavirus hku1 เท่ากัน 15 ราย (4.7) เมื่อพิจารณาในกลุ่มผู้ป่วยที่มีอาการรุนแรง (SARI) จำนวน 168 ราย คิดเป็นร้อยละ 53.0 พบว่า ส่วนใหญ่เป็นผู้ป่วยกลุ่มอายุต่ำกว่า 5 ปี จำนวน 110 ราย (65.5) รองลงมา คือ กลุ่มอายุ 5 - 17 ปี 38 ราย (22.6) กลุ่มอายุ 18 - 64 ปี 15 ราย (8.9) และกลุ่มอายุตั้งแต่ 65 ปีขึ้นไป 5 ราย (3.0) ตรวจพบเชื้อ Rhinovirus/Enterovirus มากที่สุด 41 ราย คิดเป็นร้อยละ 24.4 รองลงมา คือ เชื้อ Parainfluenza type 1-4 32 ราย (19.0) Bocavirus Adenovirus และ Coronavirus hku1 เท่ากัน 9 ราย (5.4)



ข้อเสนอแนะ

Parainfluenza เป็นไวรัสทางเดินหายใจที่พบได้ในช่วงนี้ มีอาการคล้ายหวัด เช่น ไอ เจ็บคอ และไข้ไม่สูง ส่วนใหญ่อาการไม่รุนแรงและสามารถหายได้เอง อย่างไรก็ตาม ควรสังเกตอาการเมื่อมีอาการป่วยและดูแลตนเองอย่างเหมาะสม



- สวมหน้ากากอนามัยทุกครั้งเมื่อมีอาการไอ จาม หรือเจ็บป่วย
- หมั่นล้างมือบ่อย ๆ อย่างถูกวิธี
- นอนหลับและพักผ่อนให้เพียงพอ