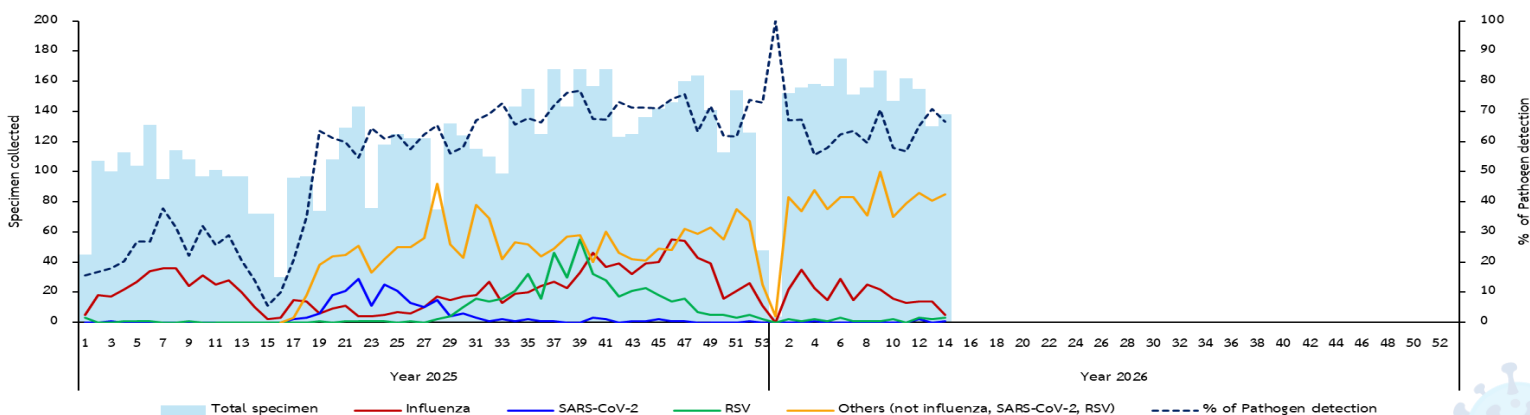


กองระบาดวิทยา กรมควบคุมโรค ร่วมกับสถาบันวิจัยวิทยาศาสตร์สาธารณสุข กรมวิทยาศาสตร์การแพทย์ ดำเนินงานโครงการพัฒนาการเฝ้าระวังโรคไข้หวัดใหญ่เพื่อตรวจจับและตอบโต้การระบาดของโรคไข้หวัดใหญ่และโรคติดเชื้อระบบทางเดินหายใจในประเทศไทย (Flu-RightSize) โดยจัดตั้งระบบเฝ้าระวังโรคไข้หวัดใหญ่ในโรงพยาบาล 8 จังหวัด ได้แก่ เชียงราย ตาก นครพนม จันทบุรี พระนครศรีอยุธยา กรุงเทพมหานคร ระนอง และสุราษฎร์ธานี ภายใต้การสนับสนุนงบประมาณจากศูนย์ป้องกันและควบคุมโรคแห่งชาติ ประเทศสหรัฐอเมริกา (U.S.CDC)

ดำเนินการเฝ้าระวังโดยการเก็บตัวอย่างจากระบบทางเดินหายใจของผู้ที่มาโรงพยาบาลด้วยกลุ่มอาการ Influenza-like illness (ILI) และ Severe acute respiratory infection (SARI) จำนวน 120 - 200 ตัวอย่างต่อสัปดาห์ ตรวจหาเชื้อโดยวิธี PCR ด้วยชุดตรวจ Multiplex PCR respiratory panel ซึ่งครอบคลุมเชื้อ 23 ชนิด*

[*Influenza A, A/H1N1 pdm2009, A/H1, A/H3, B, Coronavirus 4 strains, SARS-CoV-2, RSV, HMPV, Adenovirus, Parainfluenza virus 1,2,3,4, Bocavirus, Rhinovirus/Enterovirus and Bacteria (*M. pneumoniae*, *L. pneumophila*, *B. pertussis*, *C. pneumoniae*) ตั้งแต่วันที่ 21 เมษายน 2568]

กราฟเส้นแสดงร้อยละของไข้หวัดใหญ่ อาร์เอสวี โควิด-19 และเชื้อก่อโรคทางเดินหายใจอื่น ๆ ระหว่างวันที่ 1 มกราคม 2568 - 4 เมษายน 2569



เชื้อสาเหตุที่พบบ่อย สัปดาห์ที่ 13 - 14 (ระหว่างวันที่ 22 มีนาคม - 4 เมษายน 2569)

Pathogens detection (N = 268)	Total, n (%)
Positive	184 (68.7)
- Parainfluenza type 1 - 4	70 (26.1)
- Rhinovirus/Enterovirus	63 (23.5)
- Influenza	19 (7.1)
- Adenovirus	16 (6.0)
- Coronavirus OC43	14 (5.2)
- Bocavirus	14 (5.2)
- Coronavirus hku1	10 (3.7)
- HMPV A/B	5 (1.9)
- RSV A/B	5 (1.9)
- Coronavirus 229E	2 (0.7)
- SARS-CoV-2	1 (0.4)
- Coronavirus nl63	1 (0.4)

ตารางแสดงจำนวนและร้อยละของชนิดเชื้อไวรัสไข้หวัดใหญ่ อาร์เอสวี และโควิด-19 ที่พบในผู้ป่วยที่มีอาการรุนแรงและจำเป็นต้องได้รับไว้ในโรงพยาบาล (SARI) (n = 136) จำแนกตามกลุ่มอายุ ข้อมูลสัปดาห์ที่ 13 - 14 (22 มีนาคม - 4 เมษายน 2569)

Age group (Year)	SARI, n (%)	Influenza vaccine of SARI, n (%)	Pathogen detected						
			Influenza, n (%)				SARS-CoV-2, n (%)	RSV, n (%)	Others, n (%)
			A/H1N1	A/H3	B	Total			
<5	96 (70.59)	5 (35.71)	1 (100)	1 (50.0)	0 (0)	2 (50.0)	0 (0)	3 (100)	71 (80.7)
5-17	22 (16.18)	3 (21.43)	0 (0)	1 (50.0)	1 (100)	2 (50.0)	0 (0)	0 (0)	12 (13.6)
18-64	8 (5.88)	3 (21.43)	0 (0)	0 (0)	0 (0)	0 (0)	0 (0)	0 (0)	2 (2.3)
≥ 65	10 (7.35)	3 (21.43)	0 (0)	0 (0)	0 (0)	0 (0)	0 (0)	0 (0)	3 (3.4)
total	136 (100)	14 (100)	1 (100)	2 (100)	1 (100)	4 (100)	0 (0)	3 (100)	88 (100)

* Others ประกอบด้วย Coronavirus 4 strains, HMPV, Adenovirus, Parainfluenza virus 1,2,3,4, Bocavirus, Rhinovirus/Enterovirus และ Bacteria (*M. pneumoniae*, *L. pneumophila*, *B. pertussis*, and *C. pneumoniae*)
 * ผู้ป่วย 1 ราย สามารถตรวจพบเชื้อได้มากกว่า 1 เชื้อ

สรุป

ข้อมูลการเฝ้าระวังโครงการ Flu-RightSize ระหว่างสัปดาห์ 13 - 14 (22 มีนาคม - 4 เมษายน 2569) จากการเก็บตัวอย่างจำนวน 268 ราย ตรวจพบเชื้อ 184 ราย คิดเป็นร้อยละ 68.7 โดยพบเชื้อ Parainfluenza type 1 - 4 มากที่สุด 70 ราย (26.1) รองลงมา คือ Rhinovirus/Enterovirus 63 ราย (23.5) Influenza 19 ราย (7.1) Adenovirus 16 ราย (6.0) Coronavirus OC43 และ Bocavirus เท่ากัน 14 ราย (5.2) เมื่อพิจารณาในกลุ่มผู้ป่วยที่มีอาการรุนแรง (SARI) จำนวน 136 ราย คิดเป็นร้อยละ 50.7 พบว่า ส่วนใหญ่เป็นผู้ป่วยกลุ่มอายุต่ำกว่า 5 ปี จำนวน 96 ราย (70.6) รองลงมา คือ กลุ่มอายุ 5 - 17 ปี 22 ราย (16.2) กลุ่มอายุตั้งแต่ 65 ปีขึ้นไป 10 ราย (7.4) และกลุ่มอายุ 18 - 64 ปี 8 ราย (5.9) ตรวจพบเชื้อ Parainfluenza type 1-4 มากที่สุด 44 ราย คิดเป็นร้อยละ 32.4 รองลงมา คือ เชื้อ Rhinovirus/Enterovirus 30 ราย (22.1) Bocavirus 12 ราย (8.8) และ Coronavirus OC43 7 ราย (5.1)



ข้อเสนอแนะ

Parainfluenza เป็นไวรัสทางเดินหายใจที่พบได้ในช่วงนี้ มีอาการคล้ายหวัด เช่น ไอ เจ็บคอ และไข้ไม่สูง ส่วนใหญ่อาการไม่รุนแรงและสามารถหายได้เอง อย่างไรก็ตาม ควรสังเกตอาการเมื่อมีอาการป่วยและดูแลตนเองอย่างเหมาะสม

- สวมหน้ากากอนามัยทุกครั้งเมื่อมีอาการไอ จาม หรือเจ็บป่วย
- หมั่นล้างมือบ่อย ๆ อย่างถูกวิธี
- นอนหลับและพักผ่อนให้เพียงพอ