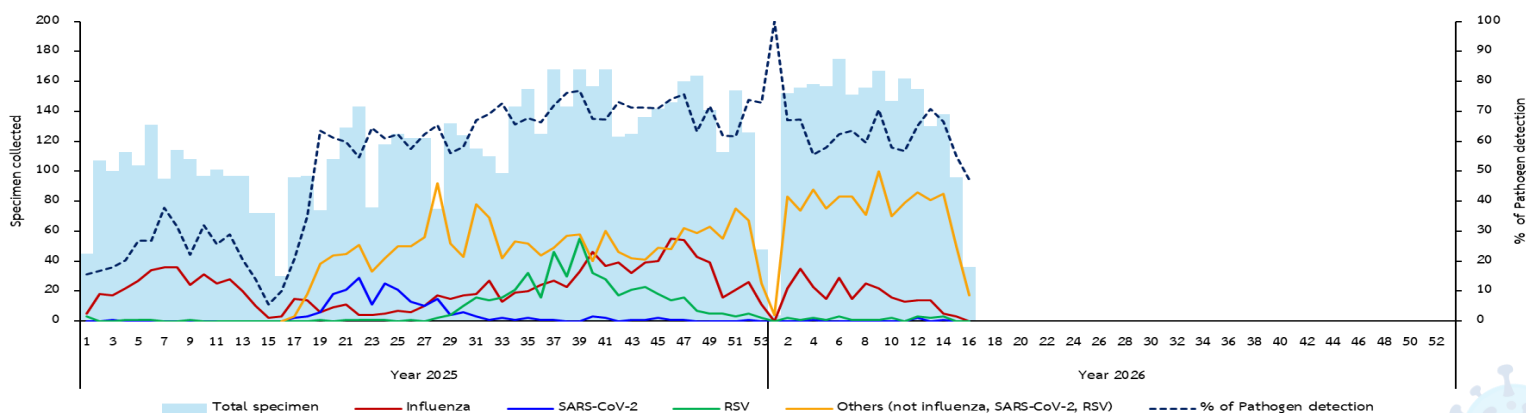


กองระบาดวิทยา กรมควบคุมโรค ร่วมกับสถาบันวิจัยวิทยาศาสตร์สาธารณสุข กรมวิทยาศาสตร์การแพทย์ ดำเนินงานโครงการพัฒนาการเฝ้าระวังโรคไข้หวัดใหญ่เพื่อตรวจจับและตอบโต้การระบาดของโรคไข้หวัดใหญ่และโรคติดเชื้อระบบทางเดินหายใจในประเทศไทย (Flu-RightSize) โดยจัดตั้งระบบเฝ้าระวังโรคไข้หวัดใหญ่ในโรงพยาบาล 8 จังหวัด ได้แก่ เชียงราย ตาก นครพนม จันทบุรี พระนครศรีอยุธยา กรุงเทพมหานคร ระนอง และสุราษฎร์ธานี ภายใต้การสนับสนุนงบประมาณจากศูนย์ป้องกันและควบคุมโรคแห่งชาติ ประเทศสหรัฐอเมริกา (U.S.CDC)

ดำเนินการเฝ้าระวังโดยการเก็บตัวอย่างจากระบบทางเดินหายใจของผู้ที่มาโรงพยาบาลด้วยกลุ่มอาการ Influenza-like illness (ILI) และ Severe acute respiratory infection (SARI) จำนวน 120 - 200 ตัวอย่างต่อสัปดาห์ ตรวจหาเชื้อโดยวิธี PCR ด้วยชุดตรวจ Multiplex PCR respiratory panel ซึ่งครอบคลุมเชื้อ 23 ชนิด\*

[\*Influenza A, A/H1N1 pdm2009, A/H1, A/H3, B, Coronavirus 4 strains, SARS-CoV-2, RSV, HMPV, Adenovirus, Parainfluenza virus 1,2,3,4, Bocavirus, Rhinovirus/Enterovirus and Bacteria (*M. pneumoniae*, *L. pneumophila*, *B. pertussis*, *C. pneumoniae*) ตั้งแต่วันที่ 21 เมษายน 2568]

### กราฟเส้นแสดงร้อยละของไข้หวัดใหญ่ อาร์เอสวี โควิด-19 และเชื้อก่อโรคทางเดินหายใจอื่น ๆ ระหว่างวันที่ 1 มกราคม 2568 - 18 เมษายน 2569



#### เชื้อสาเหตุที่พบบ่อย สัปดาห์ที่ 15 - 16 (ระหว่างวันที่ 5 - 18 เมษายน 2569)

Pathogens detection (N = 132)	Total, n (%)
<b>Positive</b>	<b>70 (53.0)</b>
- Rhinovirus/Enterovirus	28 (21.2)
- Parainfluenza type 1 - 4	25 (18.9)
- Adenovirus	4 (3.0)
- Bocavirus	4 (3.0)
- Coronavirus hku1	4 (3.0)
- Influenza	3 (2.3)
- HMPV A/B	3 (2.3)
- Coronavirus OC43	2 (1.5)
- Coronavirus 229E	2 (1.5)
- Coronavirus nl63	1 (0.8)
- RSV A/B	0 (0)
- SARS-CoV-2	0 (0)

ตารางแสดงจำนวนและร้อยละของชนิดเชื้อไวรัสไข้หวัดใหญ่ อาร์เอสวี และโควิด-19 ที่พบในผู้ป่วยที่มีอาการรุนแรงและจำเป็นต้องได้รับไว้ในโรงพยาบาล (SARI) (n = 85) จำแนกตามกลุ่มอายุ ข้อมูลสัปดาห์ที่ 15 - 16 (5 - 18 เมษายน 2569)

Age group (Year)	SARI, n (%)	Influenza vaccine of SARI, n (%)	Pathogen detected							
			Influenza, n (%)				SARS-CoV-2, n (%)	RSV, n (%)	Others, n (%)	
			A/H1N1	A/H3	B	Total				
<5	66 (77.65)	3 (60.0)	0 (0)	0 (0)	0 (0)	0 (0)	0 (0)	0 (0)	0 (0)	37 (88.1)
5-17	8 (9.41)	0 (0)	0 (0)	0 (0)	0 (0)	0 (0)	0 (0)	0 (0)	0 (0)	3 (7.1)
18-64	5 (5.88)	0 (0)	0 (0)	0 (0)	0 (0)	0 (0)	0 (0)	0 (0)	0 (0)	2 (4.8)
≥ 65	6 (7.06)	2 (40.0)	0 (0)	0 (0)	0 (0)	0 (0)	0 (0)	0 (0)	0 (0)	0 (0)
<b>total</b>	<b>85 (100)</b>	<b>5 (100)</b>	<b>0 (0)</b>	<b>0 (0)</b>	<b>0 (0)</b>	<b>0 (0)</b>	<b>0 (0)</b>	<b>0 (0)</b>	<b>0 (0)</b>	<b>42 (100)</b>

\* Others ประกอบด้วย Coronavirus 4 strains, HMPV, Adenovirus, Parainfluenza virus 1,2,3,4, Bocavirus, Rhinovirus/Enterovirus และ Bacteria (*M. pneumoniae*, *L. pneumophila*, *B. pertussis*, and *C. pneumoniae*)

\* ผู้ป่วย 1 ราย สามารถตรวจพบเชื้อได้มากกว่า 1 เชื้อ

### สรุป

ข้อมูลการเฝ้าระวังโครงการ Flu-RightSize ระหว่างสัปดาห์ 15 - 16 (5 - 18 เมษายน 2569) จากการเก็บตัวอย่างจำนวน 132 ราย ตรวจพบเชื้อ 70 ราย คิดเป็นร้อยละ 53.0 โดยพบเชื้อ Rhinovirus/Enterovirus มากที่สุด 28 ราย (21.2) รองลงมา คือ Parainfluenza type 1 - 4 25 ราย (18.9) Adenovirus Bocavirus และ Coronavirus hku1 เท่ากัน 4 ราย (3.0)

เมื่อพิจารณาในกลุ่มผู้ป่วยที่มีอาการรุนแรง (SARI) จำนวน 85 ราย คิดเป็นร้อยละ 64.39 พบว่า ส่วนใหญ่เป็นผู้ป่วยกลุ่มอายุต่ำกว่า 5 ปี จำนวน 66 ราย (77.7) รองลงมา คือ กลุ่มอายุ 5 - 17 ปี 8 ราย (9.4) กลุ่มอายุตั้งแต่ 65 ปีขึ้นไป 6 ราย (7.1) และกลุ่มอายุ 18 - 64 ปี 5 ราย (5.9) ตรวจพบเชื้อ Rhinovirus/Enterovirus มากที่สุด 15 ราย คิดเป็นร้อยละ 17.6 รองลงมาคือ Parainfluenza type 3 10 ราย (11.8) Parainfluenza type 4 6 ราย (7.1) และ Bocavirus 4 ราย (4.7)



### ข้อเสนอแนะ

**Rhinovirus และ Parainfluenza** ยังคงเป็นเชื้อไวรัสที่พบได้ในช่วงนี้ โดยเฉพาะในเด็กเล็ก **มีอาการคล้ายหวัด เช่น ไข้ ไอ เจ็บคอ** ส่วนใหญ่อาการไม่รุนแรงและสามารถหายได้เอง ควรปฏิบัติตนตามมาตรการดังนี้

- ปิด** สวมหน้ากากอนามัยทุกครั้งเมื่อมีอาการไอ จาม หรือเจ็บป่วย
- ล้าง** หมั่นล้างมือบ่อย ๆ ด้วยน้ำและสบู่ หรือเจลแอลกอฮอล์
- เลี่ยง** หลีกเลี่ยงอยู่ใกล้ชิดผู้ป่วย
- หยุด** หากป่วยควรหยุดพักรักษา และรีบพบแพทย์เมื่อมีอาการรุนแรง