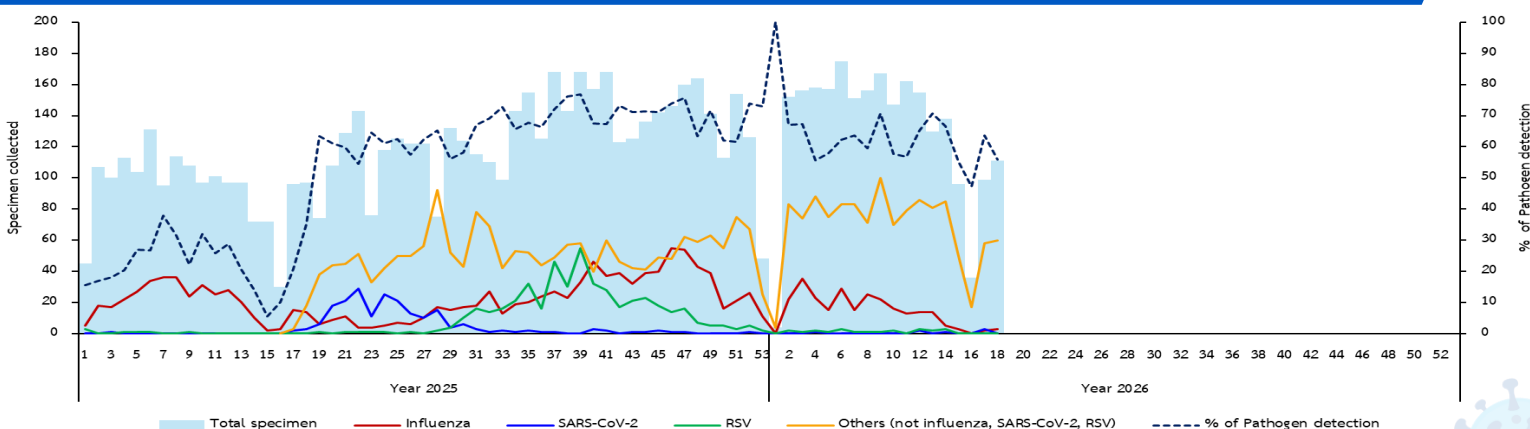


กองระบาดวิทยา กรมควบคุมโรค ร่วมกับสถาบันวิจัยวิทยาศาสตร์สาธารณสุข กรมวิทยาศาสตร์การแพทย์ ดำเนินงานโครงการพัฒนาการเฝ้าระวังโรคไข้หวัดใหญ่เพื่อตรวจจับและตอบโต้การระบาดของโรคไข้หวัดใหญ่และโรคติดเชื้อระบบทางเดินหายใจในประเทศไทย (Flu-RightSize) โดยจัดตั้งระบบเฝ้าระวังโรคไข้หวัดใหญ่ในโรงพยาบาล 8 จังหวัด ได้แก่ เชียงราย ตาก นครพนม จันทบุรี พระนครศรีอยุธยา กรุงเทพมหานคร ระนอง และสุราษฎร์ธานี ภายใต้การสนับสนุนงบประมาณจากศูนย์ป้องกันและควบคุมโรคแห่งชาติ ประเทศสหรัฐอเมริกา (U.S.CDC)

ดำเนินการเฝ้าระวังโดยการเก็บตัวอย่างจากระบบทางเดินหายใจของผู้ที่มาโรงพยาบาลด้วยกลุ่มอาการ Influenza-like illness (ILI) และ Severe acute respiratory infection (SARI) จำนวน 120 - 200 ตัวอย่างต่อสัปดาห์ ตรวจหาเชื้อโดยวิธี PCR ด้วยชุดตรวจ Multiplex PCR respiratory panel ซึ่งครอบคลุมเชื้อ 23 ชนิด\*

[\*Influenza A, A/H1N1 pdm2009, A/H1, A/H3, B, Coronavirus 4 strains, SARS-CoV-2, RSV, HMPV, Adenovirus, Parainfluenza virus 1,2,3,4, Bocavirus, Rhinovirus/Enterovirus and Bacteria (*M. pneumoniae*, *L. pneumophila*, *B. pertussis*, *C. pneumoniae*) ตั้งแต่วันที่ 21 เมษายน 2568]

### กราฟเส้นแสดงร้อยละของไข้หวัดใหญ่ อาร์เอสวี โควิด-19 และเชื้อก่อโรคทางเดินหายใจอื่น ๆ ระหว่างวันที่ 1 มกราคม 2568 - 2 พฤษภาคม 2569



#### เชื้อสาเหตุที่พบบ่อย สัปดาห์ที่ 17 - 18 (ระหว่างวันที่ 19 เมษายน - 2 พฤษภาคม 2569)

Pathogens detection (N = 210)	Total, n (%)
<b>Positive</b>	<b>125 (59.5)</b>
- Rhinovirus/Enterovirus	54 (25.7)
- Parainfluenza type 1 - 4	44 (21.0)
- Adenovirus	9 (4.3)
- Coronavirus OC43	8 (3.8)
- Coronavirus hku1	7 (3.3)
- Influenza	5 (2.4)
- Coronavirus 229E	5 (2.4)
- Bocavirus	4 (1.9)
- SARS-CoV-2	3 (1.4)
- HMPV A/B	0 (0)
- Coronavirus nl63	0 (0)
- RSV A/B	0 (0)

#### ตารางแสดงจำนวนและร้อยละของชนิดเชื้อไวรัสไข้หวัดใหญ่ อาร์เอสวี และโควิด-19 ที่พบในผู้ป่วยที่มีอาการรุนแรงและจำเป็นต้องได้รับไว้ในโรงพยาบาล (SARI) (n = 105) จำแนกตามกลุ่มอายุ ข้อมูลสัปดาห์ที่ 17 - 18 (19 เมษายน - 2 พฤษภาคม 2569)

Age group (Year)	SARI, n (%)	Influenza vaccine of SARI, n (%)	Pathogen detected						
			Influenza, n (%)				SARS-CoV-2, n (%)	RSV, n (%)	Others, n (%)
			A/H1N1	A/H3	B	Total			
<5	66 (62.86)	3 (30.0)	0 (0)	1 (100)	0 (0)	1 (33.3)	1 (100)	0 (0)	42 (73.7)
5-17	21 (20.0)	4 (40.0)	0 (0)	0 (0)	0 (0)	0 (0)	0 (0)	0 (0)	12 (21.0)
18-64	7 (6.67)	1 (10.0)	1 (100)	0 (0)	1 (100)	2 (66.7)	0 (0)	0 (0)	1 (1.8)
≥ 65	11 (10.47)	2 (20.0)	0 (0)	0 (0)	0 (0)	0 (0)	0 (0)	0 (0)	2 (3.5)
<b>total</b>	<b>105 (100)</b>	<b>10 (100)</b>	<b>1 (100)</b>	<b>1 (100)</b>	<b>1 (100)</b>	<b>3 (100)</b>	<b>1 (100)</b>	<b>0 (0)</b>	<b>57 (100)</b>

\* Others ประกอบด้วย Coronavirus 4 strains, HMPV, Adenovirus, Parainfluenza virus 1,2,3,4, Bocavirus, Rhinovirus/Enterovirus และ Bacteria (*M. pneumoniae*, *L. pneumophila*, *B. pertussis*, and *C. pneumoniae*)  
 \* ผู้ป่วย 1 ราย สามารถตรวจพบเชื้อได้มากกว่า 1 เชื้อ

#### สรุป

ข้อมูลการเฝ้าระวังโครงการ Flu-RightSize ระหว่างสัปดาห์ 17 - 18 (19 เมษายน - 2 พฤษภาคม 2569) จากการเก็บตัวอย่างจำนวน 210 ราย ตรวจพบเชื้อ 125 ราย คิดเป็นร้อยละ 59.5 โดยพบเชื้อ Rhinovirus/Enterovirus มากที่สุด 54 ราย (25.7) รองลงมา คือ Parainfluenza type 1 - 4 44 ราย (21.0) Adenovirus 9 ราย (4.3) Coronavirus OC43 8 ราย (3.8) และ Coronavirus hku1 7 ราย (3.3) ตามลำดับ

เมื่อพิจารณาในกลุ่มผู้ป่วยที่มีอาการรุนแรง (SARI) จำนวน 105 ราย คิดเป็นร้อยละ 50.0 พบว่า ส่วนใหญ่เป็นผู้ป่วยกลุ่มอายุต่ำกว่า 5 ปี จำนวน 66 ราย (62.9) รองลงมา คือ กลุ่มอายุ 5 - 17 ปี 21 ราย (20.0) กลุ่มอายุตั้งแต่ 65 ปีขึ้นไป 11 ราย (10.5) และกลุ่มอายุ 18 - 64 ปี 7 ราย (6.7) ตรวจพบเชื้อ Parainfluenza type 1 - 4 มากที่สุด 25 ราย คิดเป็นร้อยละ 23.8 รองลงมา คือ Rhinovirus/Enterovirus 23 ราย (21.9) Coronavirus OC43 4 ราย (3.8) Adenovirus, Coronavirus hku1, Influenza และ Bocavirus เท่ากัน 3 ราย (2.9)

#### ข้อเสนอแนะ

**Rhinovirus และ Parainfluenza** ยังคงเป็นเชื้อไวรัสที่พบได้ในช่วงนี้ โดยเฉพาะในเด็กเล็ก **มีอาการคล้ายหวัด เช่น ไข้ ไอ เจ็บคอ** ส่วนใหญ่อาการไม่รุนแรง และสามารถหายได้เอง ควรปฏิบัติตนตามมาตรการดังนี้

- ปิด** สวมหน้ากากอนามัยทุกครั้งเมื่อมีอาการไอ จาม หรือเจ็บป่วย
- ล้าง** หมั่นล้างมือบ่อย ๆ ด้วยน้ำและสบู่ หรือเจลแอลกอฮอล์
- เลี่ยง** หลีกเลี่ยงอยู่ใกล้ชิดผู้ป่วย
- หยุด** หากป่วยควรหยุดพักรักษา และรีบพบแพทย์เมื่อมีอาการรุนแรง