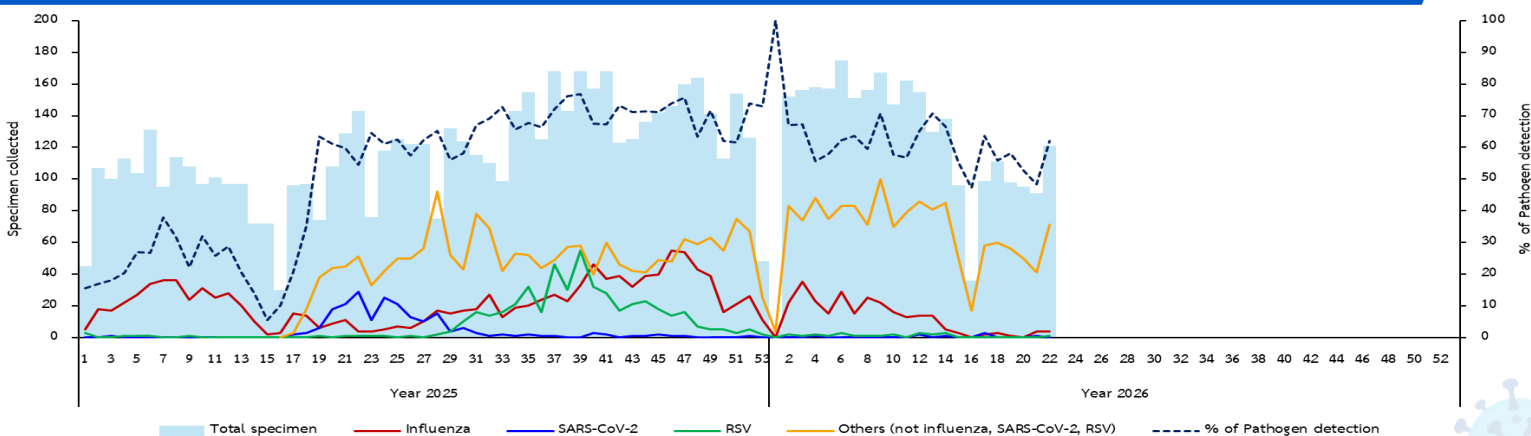


กองระบาดวิทยา กรมควบคุมโรค ร่วมกับสถาบันวิจัยวิทยาศาสตร์สาธารณสุข กรมวิทยาศาสตร์การแพทย์ ดำเนินงานโครงการพัฒนาการเฝ้าระวังโรคไข้หวัดใหญ่เพื่อตรวจจับและตอบโต้การระบาดของโรคไข้หวัดใหญ่และโรคติดเชื้อระบบทางเดินหายใจในประเทศไทย (Flu-RightSize) โดยจัดตั้งระบบเฝ้าระวังโรคไข้หวัดใหญ่ในโรงพยาบาล 8 จังหวัด ได้แก่ เชียงราย ตาก นครพนม จันทบุรี พระนครศรีอยุธยา กรุงเทพมหานคร ระนอง และสุราษฎร์ธานี ภายใต้การสนับสนุนงบประมาณจากศูนย์ป้องกันและควบคุมโรคแห่งชาติ ประเทศสหรัฐอเมริกา (U.S.CDC)

ดำเนินการเฝ้าระวังโดยการเก็บตัวอย่างจากระบบทางเดินหายใจของผู้ที่มาโรงพยาบาลด้วยกลุ่มอาการ Influenza-like illness (ILI) และ Severe acute respiratory infection (SARI) จำนวน 120 - 200 ตัวอย่างต่อสัปดาห์ ตรวจหาเชื้อโดยวิธี PCR ด้วยชุดตรวจ Multiplex PCR respiratory panel ซึ่งครอบคลุมเชื้อ 23 ชนิด*

[*Influenza A, A/H1N1 pdm2009, A/H1, A/H3, B, Coronavirus 4 strains, SARS-CoV-2, RSV, HMPV, Adenovirus, Parainfluenza virus 1,2,3,4, Bocavirus, Rhinovirus/Enterovirus and Bacteria (*M. pneumoniae*, *L. pneumophila*, *B. pertussis*, *C. pneumoniae*) ตั้งแต่วันที่ 21 เมษายน 2568]

กราฟเส้นแสดงร้อยละของไข้หวัดใหญ่ อาร์เอสวี โควิด-19 และเชื้อก่อโรคทางเดินหายใจอื่น ๆ ระหว่างวันที่ 1 มกราคม 2568 - 30 พฤษภาคม 2569



เชื้อสาเหตุที่พบบ่อย สัปดาห์ที่ 21 - 22 (ระหว่างวันที่ 17 - 30 พฤษภาคม 2569)

Pathogens detection (N = 212)	Total, n (%)
Positive	119 (56.1)
- Rhinovirus/Enterovirus	64 (30.2)
- Parainfluenza type 1 - 4	35 (16.5)
- Adenovirus	7 (3.3)
- HMPV A/B	0 (0)
- Bocavirus	6 (2.8)
- Coronavirus hku1	2 (0.9)
- Coronavirus OC43	2 (0.9)
- Coronavirus 229E	3 (1.4)
- Coronavirus nl63	1 (0.5)
- Influenza	8 (3.8)
- SARS-CoV-2	1 (0.5)
- RSV A/B	1 (0.5)

ตารางแสดงจำนวนและร้อยละของชนิดเชื้อไวรัสไข้หวัดใหญ่ อาร์เอสวี และโควิด-19 ที่พบในผู้ป่วยที่มีอาการรุนแรงและจำเป็นต้องได้รับไว้ในโรงพยาบาล (SARI) (n = 114) จำแนกตามกลุ่มอายุ ข้อมูลสัปดาห์ที่ 21 - 22 (17 - 30 พฤษภาคม 2569)

Age group (Year)	SARI, n (%)	Influenza vaccine of SARI, n (%)	Pathogen detected							
			Influenza, n (%)				SARS-CoV-2, n (%)	RSV, n (%)	Others, n (%)	
			A/H1N1	A/H3	B	Total				
<5	79 (69.30)	4 (66.66)	0 (0)	0 (0)	0 (0)	0 (0)	0 (0)	0 (0)	0 (0)	44 (80.0)
5-17	22 (19.30)	1 (16.67)	0 (0)	0 (0)	0 (0)	0 (0)	0 (0)	0 (0)	0 (0)	8 (14.54)
18-64	9 (7.89)	0 (0)	0 (0)	0 (0)	0 (0)	0 (0)	0 (0)	0 (0)	0 (0)	2 (3.64)
≥ 65	4 (3.51)	1 (16.67)	0 (0)	0 (0)	0 (0)	0 (0)	0 (0)	0 (0)	0 (0)	1 (1.82)
total	114 (100)	6 (100)	0 (0)	0 (0)	0 (0)	0 (0)	0 (0)	0 (0)	0 (0)	55 (100)

* Others ประกอบด้วย Coronavirus 4 strains, HMPV, Adenovirus, Parainfluenza virus 1,2,3,4, Bocavirus, Rhinovirus/Enterovirus และ Bacteria (*M. pneumoniae*, *L. pneumophila*, *B. pertussis*, and *C. pneumoniae*)
 * ผู้ป่วย 1 ราย สามารถตรวจพบเชื้อได้มากกว่า 1 เชื้อ

สรุป

ข้อมูลการเฝ้าระวังโครงการ Flu-RightSize ระหว่างสัปดาห์ 21 - 22 (17 - 30 พฤษภาคม 2569) จากการเก็บตัวอย่างจำนวน 212 ราย ตรวจพบเชื้อ 119 ราย คิดเป็นร้อยละ 56.1 โดยพบเชื้อ Rhinovirus/Enterovirus มากที่สุด 64 ราย (30.2) รองลงมา คือ Parainfluenza type 1 - 4 35 ราย (16.5) Influenza 8 ราย (3.8) Adenovirus 7 ราย (3.3) และ Bocavirus 6 ราย (2.8) ตามลำดับ

เมื่อพิจารณาในกลุ่มผู้ป่วยที่มีอาการรุนแรง (SARI) จำนวน 114 ราย คิดเป็นร้อยละ 53.8 พบว่า ส่วนใหญ่เป็นผู้ป่วยกลุ่มอายุต่ำกว่า 5 ปี จำนวน 79 ราย (69.3) รองลงมา คือ กลุ่มอายุ 5 - 17 ปี 22 ราย (19.3) กลุ่มอายุ 18 - 64 ปี 9 ราย (7.9) และกลุ่มอายุตั้งแต่ 65 ปีขึ้นไป 4 ราย (3.5) ตรวจพบเชื้อ Rhinovirus/Enterovirus มากที่สุด 37 ราย คิดเป็นร้อยละ 32.5 รองลงมา คือ Parainfluenza type 1 - 4 12 ราย (10.5) Adenovirus 6 ราย (5.3) และ Bocavirus 4 ราย (3.5)

ข้อเสนอแนะ

Rhinovirus และ Parainfluenza ยังคงเป็นเชื้อไวรัสที่พบได้ในช่วงนี้ โดยเฉพาะในเด็กเล็ก **มีอาการคล้ายหวัด เช่น ไข้ ไอ เจ็บคอ** ส่วนใหญ่อาการไม่รุนแรง และสามารถหายได้เอง ควรปฏิบัติตนตามมาตรการดังนี้

- ปิด** สวมหน้ากากอนามัยทุกครั้งเมื่อมีอาการไอ จาม หรือเจ็บป่วย
- ล้าง** หมั่นล้างมือบ่อย ๆ ด้วยน้ำและสบู่ หรือเจลแอลกอฮอล์
- เลี่ยง** หลีกเลี่ยงอยู่ใกล้ชิดผู้ป่วย
- หยุด** หากป่วยควรหยุดพักรักษา และรีบพบแพทย์เมื่อมีอาการรุนแรง