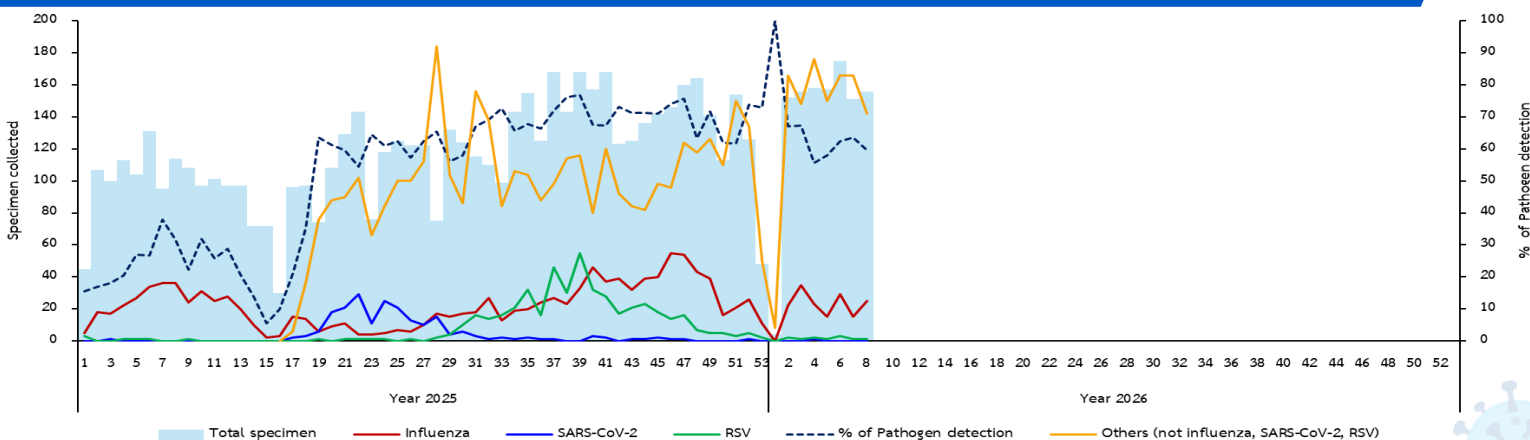


กองระบาดวิทยา กรมควบคุมโรค ร่วมกับสถาบันวิจัยวิทยาศาสตร์สาธารณสุข กรมวิทยาศาสตร์การแพทย์ ดำเนินงานโครงการพัฒนาการเฝ้าระวังโรคไข้หวัดใหญ่เพื่อตรวจจับและตอบโต้การระบาดของโรคไข้หวัดใหญ่และโรคติดเชื้อระบบทางเดินหายใจในประเทศไทย (Flu-RightSize) โดยจัดตั้งระบบเฝ้าระวังโรคไข้หวัดใหญ่ในโรงพยาบาล 8 จังหวัด ได้แก่ เชียงราย ตาก นครพนม จันทบุรี พระนครศรีอยุธยา กรุงเทพมหานคร ระนอง และสุราษฎร์ธานี ภายใต้การสนับสนุนงบประมาณจากศูนย์ป้องกันและควบคุมโรคแห่งชาติ ประเทศสหรัฐอเมริกา (U.S.CDC)

ดำเนินการเฝ้าระวังโดยการเก็บตัวอย่างจากระบบทางเดินหายใจของผู้ที่มาโรงพยาบาลด้วยกลุ่มอาการ Influenza-like illness (ILI) และ Severe acute respiratory infection (SARI) จำนวน 120 - 200 ตัวอย่างต่อสัปดาห์ ตรวจหาเชื้อโดยวิธี PCR ด้วยชุดตรวจ Multiplex PCR respiratory panel ซึ่งครอบคลุมเชื้อ 23 ชนิด*

[*Influenza A, A/H1N1 pdm2009, A/H1, A/H3, B, Coronavirus 4 strains, SARS-CoV-2, RSV, HMPV, Adenovirus, Parainfluenza virus 1,2,3,4, Bocavirus, Rhinovirus/Enterovirus and Bacteria (*M. pneumoniae*, *L. pneumophila*, *B. pertussis*, *C. pneumoniae*) ตั้งแต่วันที่ 21 เมษายน 2568]

กราฟเส้นแสดงร้อยละของไข้หวัดใหญ่ อาร์เอสวี โควิด-19 และเชื้อก่อโรคทางเดินหายใจอื่น ๆ ระหว่างวันที่ 1 มกราคม 2568 - 21 กุมภาพันธ์ 2569



เชื้อสาเหตุที่พบบ่อย สัปดาห์ที่ 7 - 8 (ระหว่างวันที่ 8 - 21 กุมภาพันธ์ 2569)

Pathogens detection (N = 307)	Total, n (%)
Positive	189 (61.6)
- Rhinovirus/Enterovirus	77 (25.1)
- Influenza	40 (13.0)
- Parainfluenza type 1 - 4	31 (10.1)
- Coronavirus hku1	19 (6.2)
- HMPV A/B	15 (4.9)
- Adenovirus	14 (4.6)
- Coronavirus OC43	8 (2.6)
- Bocavirus	7 (2.3)
- RSV A/B	2 (0.7)
- Coronavirus 229E	1 (0.3)
- Coronavirus nl63	0 (0)
- SARS-CoV-2	0 (0)

ตารางแสดงจำนวนและร้อยละของชนิดเชื้อไวรัสไข้หวัดใหญ่ อาร์เอสวี และโควิด-19 ที่พบในผู้ป่วยที่มีอาการรุนแรงและจำเป็นต้องได้รับไว้ในโรงพยาบาล (SARI) (n=150) จำแนกตามกลุ่มอายุ ข้อมูลสัปดาห์ที่ 7 - 8 (8 - 21 กุมภาพันธ์ 2569)

Age group (Year)	SARI, n (%)	Influenza vaccine of SARI, n (%)	Pathogen detected						
			Influenza, n (%)				SARS-CoV-2, n (%)	RSV, n (%)	Others, n (%)
			A/H1N1	A/H3	B	Total			
<5	95 (63.33)	5 (35.71)	0 (0)	4 (66.7)	0 (0)	4 (50.0)	0 (0)	1 (100)	57 (68.7)
5-17	29 (19.33)	2 (14.29)	0 (0)	2 (33.3)	2 (100)	4 (50.0)	0 (0)	0 (0)	19 (22.9)
18-64	17 (11.33)	4 (28.57)	0 (0)	0 (0)	0 (0)	0 (0)	0 (0)	0 (0)	5 (6.0)
≥ 65	9 (6.00)	3 (21.43)	0 (0)	0 (0)	0 (0)	0 (0)	0 (0)	0 (0)	2 (2.4)
total	150 (99.99)	14 (100)	0 (0)	6 (100)	2 (100)	8 (100)	0 (0)	1 (100)	83 (100)

* Others ประกอบด้วย Coronavirus 4 strains, HMPV, Adenovirus, Parainfluenza virus 1,2,3,4, Bocavirus, Rhinovirus/Enterovirus และ Bacteria (*M. pneumoniae*, *L. pneumophila*, *B. pertussis*, and *C. pneumoniae*)
 * ผู้ป่วย 1 ราย สามารถตรวจพบเชื้อได้มากกว่า 1 เชื้อ

สรุป

ข้อมูลการเฝ้าระวังโครงการ Flu-RightSize ระหว่างสัปดาห์ 7 - 8 (8 - 21 กุมภาพันธ์ 2569) จากการเก็บตัวอย่างจำนวน 307 ราย ตรวจพบเชื้อ 189 ราย คิดเป็นร้อยละ 61.6 โดยพบเชื้อ Rhinovirus/Enterovirus มากที่สุด 77 ราย (25.1) รองลงมา คือ Influenza 40 ราย (13.0) Parainfluenza type 1 - 4 31 ราย (10.1) Coronavirus hku1 19 ราย (6.2) และ HMPV A/B 15 ราย (4.9) ตามลำดับ เมื่อพิจารณาในกลุ่มผู้ป่วยที่มีอาการรุนแรง (SARI) จำนวน 150 ราย คิดเป็นร้อยละ 48.9 พบว่า ส่วนใหญ่เป็นผู้ป่วยกลุ่มอายุต่ำกว่า 5 ปี จำนวน 95 ราย (63.3) รองลงมา คือ กลุ่มอายุ 5 - 17 ปี 29 ราย (19.3) กลุ่มอายุ 18 - 64 ปี 17 ราย (11.3) และกลุ่มอายุตั้งแต่ 65 ปีขึ้นไป 9 ราย (6.0) ตรวจพบเชื้อ Rhinovirus/Enterovirus มากที่สุด 48 ราย คิดเป็นร้อยละ 32.0 รองลงมา คือ เชื้อ Parainfluenza type 4 10 ราย (6.7) และ Coronavirus hku1 9 ราย (6.0)



ข้อเสนอแนะ

- สวมหน้ากากอนามัยทุกครั้งเมื่อมีอาการไอ จาม หรือเจ็บป่วย
- หมั่นล้างมือบ่อย ๆ อย่างถูกวิธี
- รับประทานอาหารให้ครบ 5 หมู่
- นอนหลับและพักผ่อนให้เพียงพอ