



เอกสารประกอบการคัดเลือก รับรางวัลคุณภาพแห่งชาติ การป้องกันควบคุมโรคและภัยสุขภาพ (พชอ. 2567)



พชอ.สว่างวีระวงศ์ จ.อุบลราชธานี

สำนักงานสาธารณสุข
อำเภอสว่างวีระวงศ์



แบบฟอร์มการสมัครขอรับรางวัล

1. ข้อมูลทั่วไป

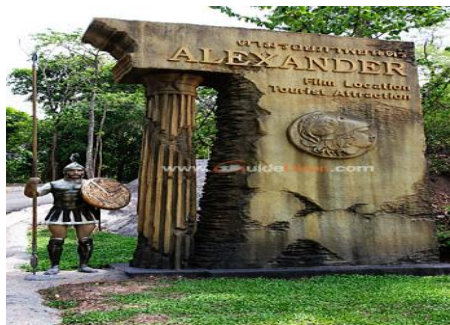
1.1 อำเภอสว่างวีระวงศ์ จังหวัดอุบลราชธานี

ประวัติความเป็นมา

นายสันทนต์ จตุชัย ผู้ดำรงตำแหน่งนายอำเภอวารินชำราบ ขณะนั้นได้สังเกตเห็นว่าท้องที่ตำบลสว่าง ตำบลท่าช้าง ตำบลบึงมะแลงและตำบลแก้งโคมเป็นท้องที่ห่างไกล แต่มีปัจจัยพื้นฐานทางภูมิศาสตร์เศรษฐกิจ และเส้นทางคมนาคมขนส่ง เหมาะที่จะมีผลให้เกิดความเจริญยิ่งขึ้นในอนาคต จึงให้กำนัน ผู้ใหญ่บ้าน ฯลฯ จัดประชุมเพื่อขอรับฟังความคิดเห็นจากราษฎรทุกหมู่บ้าน ในการขอตั้งกิ่งอำเภอ ซึ่งปรากฏว่า ทุกหมู่บ้าน และสภาตำบลทั้งสี่แห่งมีความเห็นพร้อมต้องกัน อีกทั้งหัวหน้าส่วนราชการประจำอำเภอวารินชำราบ มีมติเห็นชอบด้วย เมื่อวันที่ 24 กรกฎาคม 2535 โดยกำหนดให้มีที่ตั้ง ณ หมู่ 1 ตำบลสว่าง ริมฝั่งซ้ายทางหลวงแผ่นดินหมายเลข 217 (สายวารินชำราบ-พิบูลมังสาหาร-ช่องเม็ก) ระหว่างกิโลเมตรที่ 26-27 และให้ชื่อว่า "กิ่งอำเภอสว่างวีระวงศ์" ตามชื่อตำบลสว่างและพระนาม"สมเด็จพระมหาวีระวงศ์" (ติสโส อ้วน) เกิดที่บ้านแคน ตำบลดอนมดแดง อำเภอเมือง จังหวัดอุบลราชธานี แต่ได้มาบรรพชาเป็นสามเณรและศึกษาเบื้องต้นที่วัดสว่าง ตำบลสว่าง อำเภอวารินชำราบ เมื่อ พ.ศ. 2429 (อายุ 19 ปี) และ "สมเด็จพระมหาวีระวงศ์" (พิมพ์ ธรรมธโร) เกิดและศึกษาเบื้องต้นที่บ้านสว่าง ตำบลสว่าง อำเภอวารินชำราบ เมื่อวันที่ 1 พฤษภาคม 2440 ซึ่งเป็นพระสงฆ์ชั้นภิกษุ ที่ชาวจังหวัดอุบลราชธานีเคารพ ศรัทธาและภาคภูมิใจในความเป็นนักปราชญ์อย่างยิ่ง จังหวัดอุบลราชธานีและกรมการปกครองกระทรวงมหาดไทย เห็นชอบด้วย จึงตั้ง"กิ่งอำเภอสว่างวีระวงศ์"ตามประกาศของกระทรวงมหาดไทย ลงวันที่ 7 กุมภาพันธ์ 2538 ตั้งแต่วันที่ 1 เมษายน 2538 เป็นต้นไป จนกระทั่งวันที่ 8 กันยายน 2550 จึงได้ยกฐานะให้ "กิ่งอำเภอ" เป็น "อำเภอ" พร้อมกันทั่วประเทศ

คำขวัญอำเภอสว่างวีระวงศ์

สองสมเด็จพระมหาวีระวงศ์	চারঙ্গประเพณี
แม่น้ำมูลลำโดมใหญ่	ก้าวไกลเกษตรอุตสาหกรรม
งามล้ำแก้งสว่างท่าหินสอ	พอเพียงเกษตรอินทรีย์
นวัตกรรมที่ท่องเที่ยวเชิงวัฒนธรรม	



อำเภอสว่างวีระวงศ์ มีที่ตั้งเหมาะสมตามปัจจัยทางภูมิศาสตร์อย่างยิ่ง กล่าวคือ มีลำน้ำสำคัญไหลผ่าน ล้อมรอบพื้นที่และเส้นทางคมนาคมขนส่งทางบกผ่านกลางท้องที่ ดังนี้

ทิศเหนือ มีลำน้ำมูลไหลผ่านตลอดแนว ความยาวประมาณ 25 กิโลเมตร และแบ่งเขตกับอำเภอเมือง อำเภอดอนมดแดง อำเภอตาลสุม

ทิศใต้ มีลำห้วยข้ามสารไหลผ่านและแบ่งเขตกับอำเภอนาเยีย อำเภอเดชอุดม

ทิศตะวันออก มีลำโดมใหญ่จากเทือกเขาพนมดงรัก(ป่ายอดโดม) ไหลผ่านก่อนลงแม่น้ำมูล และแบ่งเขตกับอำเภอพิบูลมังสาหาร

ทิศตะวันตก มีลำห้วยชันไหลลงห้วยข้าวสาร และแบ่งเขตกับอำเภวารินชำราบมีทางหลวงแผ่นดินสายหลักหมายเลข 217 ขนาด 4 ช่องจราจร วารินชำราบ-พิบูลมังสาหาร -ช่องเม็ก ตั้งแต่กิโลเมตรที่ 11-37 รวม 26 กิโลเมตร

ขนาดพื้นที่

มีขนาดพื้นที่ทั้งสิ้น 282 ตารางกิโลเมตร สูงกว่าระดับน้ำทะเลเฉลี่ย 68 เมตร (227 ฟุต)

การปกครอง

แบ่งเขตการปกครองออกเป็น 4 ตำบล 59 หมู่บ้าน 9,623 หลังคาเรือน เทศบาลตำบล 1 แห่ง คือ เทศบาลตำบลท่าช้าง

การปกครองส่วนท้องถิ่นมีองค์การบริหารส่วนตำบล 3 แห่ง ดังนี้

- องค์การบริหารส่วนตำบลบึงมะแลง
- องค์การบริหารส่วนตำบลแก่งโดม
- องค์การบริหารส่วนตำบลสว่าง

การคมนาคม

ใช้เส้นทางหลัก คือ ถนนสถิตยนิมานกาล (อุบลราชธานี – พิบูลมังสาหาร)

อาชีพและรายได้

อาชีพหลัก ทำนา ทำไร่

อาชีพรอง ค้าขาย รับจ้างทั่วไป

รายได้เฉลี่ย 30,000 บาท/คน/ปี

ด้านเศรษฐกิจ

ในเขตพื้นที่อำเภอสว่างวีระวงศ์ มีโรงงานอุตสาหกรรมตั้งอยู่หลายแห่ง ดังนี้

- โรงงานผลิตเครื่องดื่มแอลกอฮอล์ บริษัทเอส เอส การสุรา จำนวน 1 แห่ง
- โรงสีขนาดใหญ่ จำนวน 2 แห่ง คือ โรงสีทวีสิน และ โรงสีโพธิ์เจริญ
- ฟาร์มเลี้ยงไก่ จำนวน 6 แห่ง คือ บริษัทภักดีแผ่นดิน จำนวน 1 แห่ง
- ฟาร์มเลี้ยงไก่บริษัทก้าวหน้าไก่สด 5 แห่ง
- บริษัทอุบลอโต้พาสต์
- บั๊มน้ำมัน ปตท.
- บางพื้นที่เลี้ยงปลาในกระชังผลิตเป็น OTOP ปลานิลแดดเดียว

การศึกษา

- ศูนย์เลี้ยงเด็กก่อนวัยเรียน	จำนวน	6	แห่ง
- โรงเรียนประถมศึกษา	จำนวน	18	แห่ง
- โรงเรียนขยายโอกาส	จำนวน	3	แห่ง
- โรงเรียนมัธยม	จำนวน	1	แห่ง

ศาสนา

ประชาชน 98 % นับถือศาสนาพุทธ 2 % นับถือศาสนาคริสต์

สาธารณสุข

1. สถานพยาบาลของรัฐ

1.1 โรงพยาบาลชุมชน จำนวน 1 แห่ง ขนาด 30 เตียง

สำนักงานสาธารณสุขอำเภอ จำนวน 1 แห่ง

เขตพัฒนาสาธารณสุขโซนที่ 1 ประกอบด้วย

1.โรงพยาบาลส่งเสริมสุขภาพตำบลค่านกเป็ดน้ำ	ตำบลท่าช้าง
2.โรงพยาบาลส่งเสริมสุขภาพตำบลบึงมะแลง	ตำบลบึงมะแลง
3.โรงพยาบาลส่งเสริมสุขภาพตำบลคำโพธิ์	ตำบลท่าช้าง
4.โรงพยาบาลส่งเสริมสุขภาพตำบลบัวเหิง	ตำบลท่าช้าง

เขตพัฒนาสาธารณสุขโซนที่ 2 ประกอบด้วย

1.โรงพยาบาลส่งเสริมสุขภาพตำบลโคกสมบูรณ	ตำบลแก้งโดม
2.โรงพยาบาลส่งเสริมสุขภาพตำบลแก้งโดม	ตำบลแก้งโดม
3.โรงพยาบาลส่งเสริมสุขภาพตำบลสว่าง	ตำบลสว่าง

เขตการปกครอง

รายการ	จำนวน	หมายเหตุ
ตำบล	4	
เทศบาลอำเภอ	-	
เทศบาลตำบล	3	
องค์การบริหารส่วนตำบล	1	องค์การบริหารส่วนตำบลแก้งโดม
หมู่บ้าน	57	
ชุมชนในเขตเทศบาล	-	
หลังคาเรือน		
ประชากร (คน)	27,008	
ชาย	13,628	50.46 %
หญิง	13,380	49.54 %

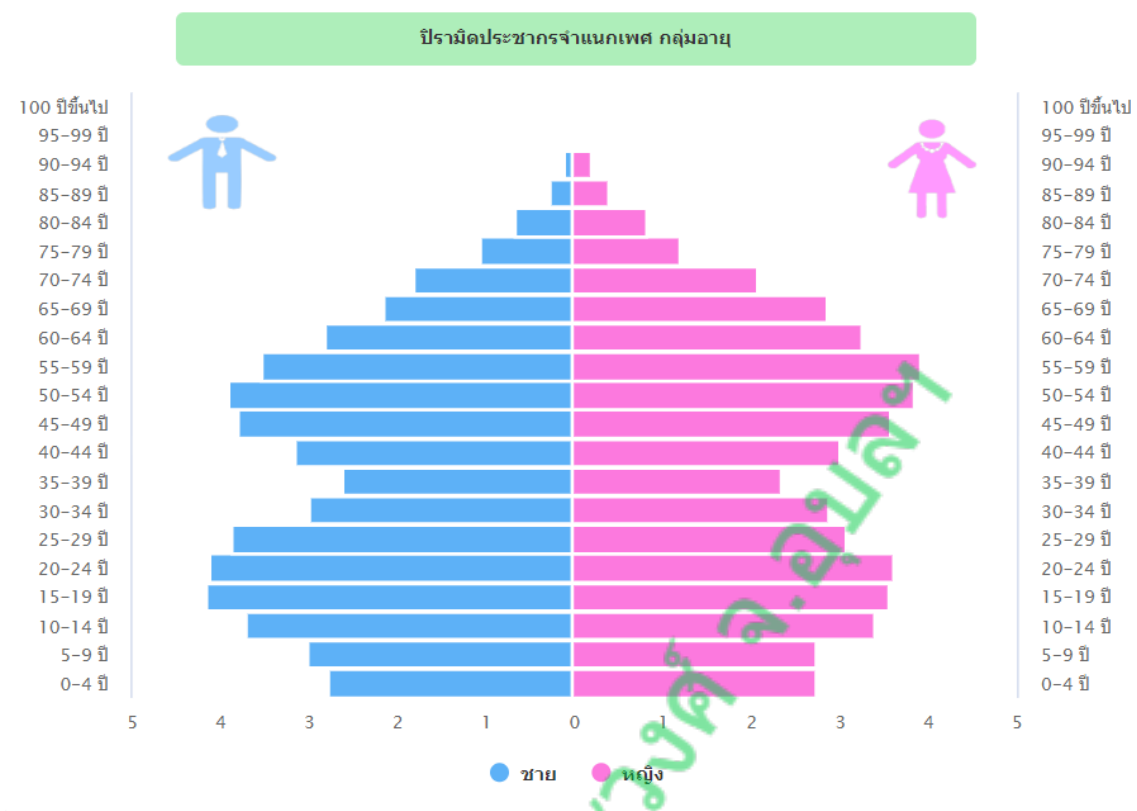
ประชากร

ตารางแสดง ประชากรแยกตามกลุ่มอายุ อำเภอสว่างวีระวงศ์ จังหวัดอุบลราชธานี

กลุ่มอายุ	ข้อมูลทะเบียนราษฎร ณ เดือน กรกฎาคม พ.ศ. 2566		
	ชาย	หญิง	รวม
0-4 ปี	617	612	1,229
5-9 ปี	667	613	1,280
10-14 ปี	825	758	1,583
15-19 ปี	927	797	1,724
20-24 ปี	915	811	1,726
25-29 ปี	861	687	1,548
30-34 ปี	664	646	1,310
35-39 ปี	581	524	1,105
40-44 ปี	701	671	1,372
45-49 ปี	846	801	1,647
50-54 ปี	867	862	1,729
55-59 ปี	783	874	1,657
60-64 ปี	625	728	1,353
65-69 ปี	478	640	1,118
70-74 ปี	400	467	867
75-79 ปี	232	270	502
80-84 ปี	146	187	333
85-89 ปี	59	92	151
90-94 ปี	20	47	67
95-99 ปี	6	6	12
100 ปีขึ้นไป	1	1	2
รวม	11,221	11,094	22,315

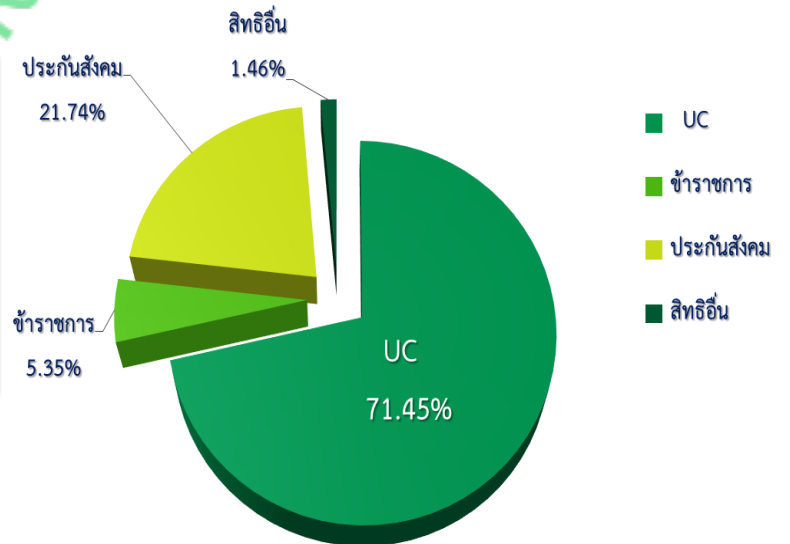
ที่มา : 1. ข้อมูลจากทะเบียนราษฎร (DBPOP)-PROVIS Datacenter เดือน กรกฎาคม พ.ศ. 2566

ภาพแสดง พีระมิดประชากร อำเภอสว่างวีระวงศ์ ปี 2566 (แท่งกราฟปิรามิด)



สิทธิ์การรักษาพยาบาลของประชาชน อำเภอสว่างวีระวงศ์

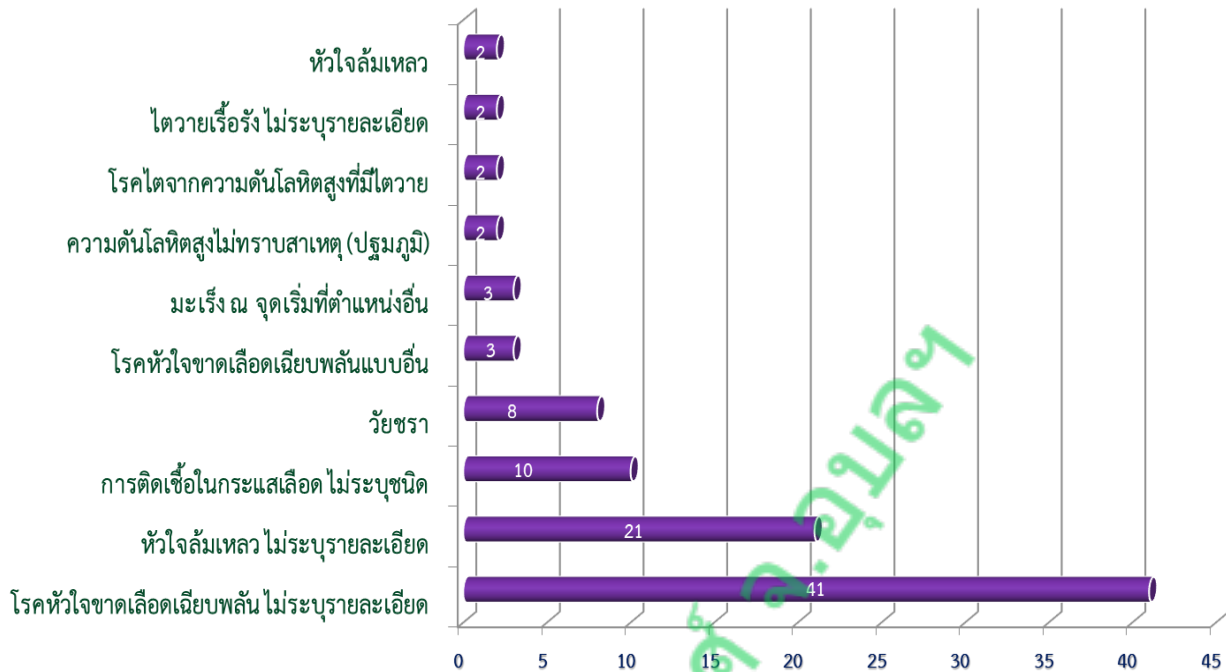
สิทธิ์	จำนวน (คน)	ร้อยละ
บัตรทอง UC	22,316	71.45
ข้าราชการ	1,673	5.35
ประกันสังคม	6,598	21.74
สิทธิ์อื่น	675	1.46
รวม	31,300	100



ความครอบคลุมสิทธิรักษาพยาบาล ร้อยละ 100

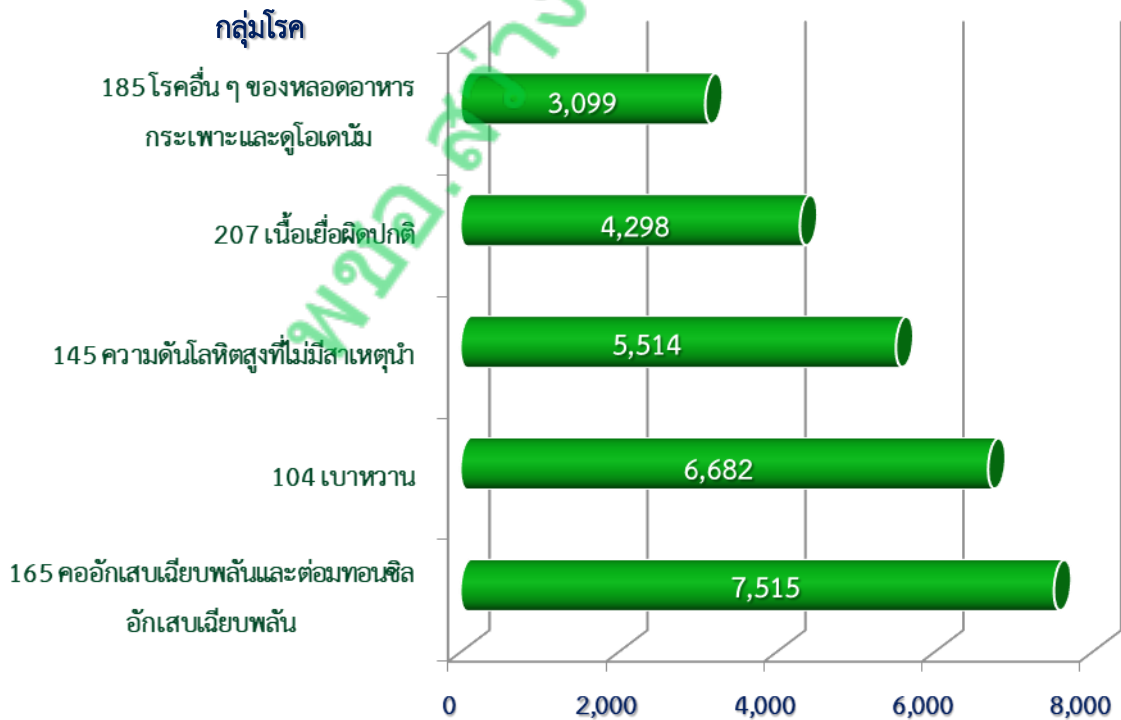
สาเหตุการตาย 10 ลำดับแรก อำเภอสว่างวีระวงศ์ จังหวัดอุบลราชธานี

แผนภูมิ : อัตราตาย (ต่อแสน ปชก.) ตามสาเหตุการตาย 10 อันดับแรก ปี 2566 (คปสอ.สว่างวีระวงศ์)



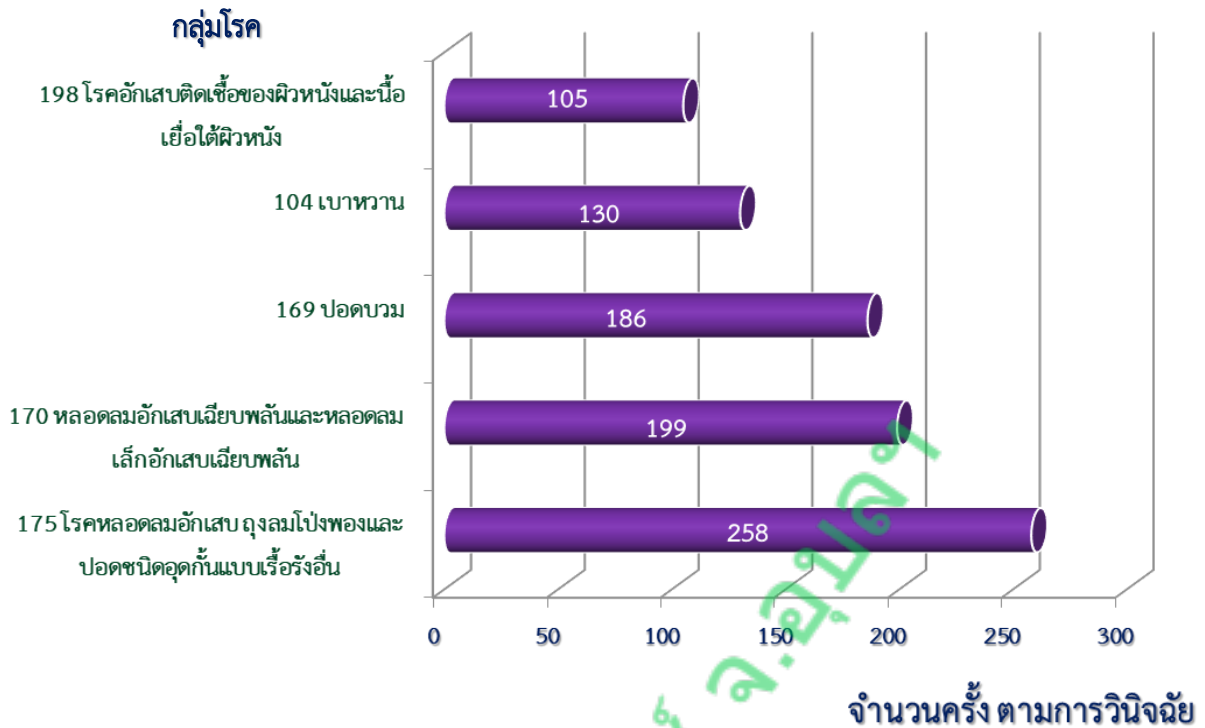
ที่มา: สาเหตุการตาย <https://ubn.hdc.moph.go.th>

สาเหตุการป่วย แยกตามกลุ่มโรค 5 ลำดับแรก ปี 66 อำเภอสว่างวีระวงศ์ จังหวัดอุบลราชธานี
ผู้ป่วยนอก



ผู้ป่วยใน

จำนวนครั้ง ตามการวินิจฉัย



ที่มา: สาเหตุการป่วย <https://ubn.hdc.moph.go.th>

2. ข้อมูลโครงการเพื่อสมัครขอรับรางวัล

2.1 ชื่อโครงการ :

ประเภทกลุ่มโรค :

- โรคติดต่อ
- โรคไม่ติดต่อ
- การป้องกันการบาดเจ็บและอุบัติเหตุทางถนน
- โรคจากการประกอบอาชีพและสิ่งแวดล้อม
- อื่นๆ (การป้องกันควบคุมโรคและภัยสุขภาพที่สอดคล้องกับภารกิจของกรมควบคุมโรค).....

หลักการและเหตุผล

เนื่องจากปัจจุบันปัญหาการจราจรด้านการใช้รถใช้ถนน นับวันยิ่งสะสมมากขึ้น จากการเพิ่มของจำนวนประชากร และจำนวนยานพาหนะบนท้องถนน ประกอบกับการขาดความรู้ความเข้าใจ และขาดระเบียบวินัยในการปฏิบัติตามกฎจราจรของผู้ขับขี่ซึ่งก่อให้เกิดปัญหาและเป็นสาเหตุของการเกิดอุบัติเหตุจราจรได้ตลอดเวลา โดยส่วนใหญ่ยังไม่เคารพกฎจราจร ขับรถย้อนศร ไม่สวมใส่หมวกกันน็อค ยังขาดความรู้ความเข้าใจในสัญลักษณ์จราจร การบังคับใช้กฎหมายต่างๆ ทำให้เกิดอุบัติเหตุบ่อย สูญเสียทางด้านเศรษฐกิจ ช่วงเวลาที่ผ่านมามีในระยะเวลาที่ไม่นานเท่าใดนัก เมื่อพิจารณาให้ถี่ถ้วนจะพบว่าอัตราการป่วยตายของคนไทยมีสาเหตุสำคัญเกิดจากโรคภัยที่เป็นผลมาจากพฤติกรรมที่ไม่เหมาะสมทั้งสิ้น ซึ่งพฤติกรรมเหล่านี้ อาจเรียกว่า พฤติกรรมเสี่ยงก็ได้ พฤติกรรมเสี่ยงดังกล่าวอาจเกิดขึ้นได้ในหลายสถานการณ์ เช่น การอุปโภคบริโภค การพบปะสังสรรค์ (Interaction) ในกลุ่มมนุษย์ การขับขี่ยานพาหนะที่ไม่ปลอดภัย ทำให้เกิดอุบัติเหตุทางถนน เป็นสาเหตุสำคัญในลำดับต้นๆของการบาดเจ็บและเสียชีวิตของประชาชนโดยเฉพาะกลุ่มเยาวชน อายุตั้งแต่

15-18 ปีและประชาชน อุบัติเหตุทางถนนที่เกิดขึ้นแต่ละครั้งทำให้เกิดการสูญเสียทางเศรษฐกิจและสังคม มาจากการใช้รถใช้ถนนอย่างขาดความระมัดระวังและการไม่ปฏิบัติตามกฎจราจร จึงมีความจำเป็นที่ต้องดำเนินการต่อเนื่องและจริงจังต่อไป เพื่อลดจำนวนอุบัติเหตุ

ในเขตพื้นที่บริการของโรงพยาบาลส่งเสริมสุขภาพตำบลโคกสมบูรณ์ อยู่ติดถนนสถิตินิมานการ หรือทางหลวงแผ่นดินหมายเลข ๒๑๗ สายวารินชำราบ-ช่องเม็ก ซึ่งมีอุบัติเหตุเกิดขึ้นบ่อยครั้ง จึงได้เล็งเห็นปัญหาจัดทำโครงการป้องกันและลดอุบัติเหตุทางถนน เพื่อลดอัตราการเกิดอุบัติเหตุและการเสียชีวิตจากอุบัติเหตุบนท้องถนนในพื้นที่ โดยประชาชนในชุมชนร่วมกับองค์กรปกครองส่วนท้องถิ่นและภาคีที่เกี่ยวข้องในระดับพื้นที่มีส่วนร่วม มีการส่งเสริมให้ประชาชนผู้ใช้เส้นทางจราจรเกิดพฤติกรรมการใช้รถใช้ถนนที่ถูกต้องและปลอดภัย ตลอดจนเกิดภาคีเครือข่ายในการป้องกันและแก้ไขปัญหาอุบัติเหตุทางถนนในระดับพื้นที่โดยหน่วยงานของรัฐให้การสนับสนุน

วัตถุประสงค์

๓. เพื่อให้กลุ่มเป้าหมายมีความรู้เกี่ยวกับการป้องกันอุบัติเหตุที่อาจเกิดขึ้นในชีวิตประจำวัน
๔. เพื่อให้กลุ่มเป้าหมายสามารถให้ความช่วยเหลือเบื้องต้นกรณีเกิดอุบัติเหตุได้

กลุ่มเป้าหมาย

แกนนำประชาชน 80 คน

กลวิธีดำเนินการ

๑. ประชุมวางแผน กำหนดเป้าหมาย จำนวนกลุ่มเป้าหมาย เนื้อหาและรูปแบบวิธีการ
๒. จัดทำโครงการเพื่อขออนุมัติต่อคณะกรรมการบริหารกองทุนฯ
๓. ประชาสัมพันธ์โครงการและจัดเตรียมเอกสารต่างๆ
๔. จัดกิจกรรมอบรมให้ความรู้เกี่ยวกับสถานการณ์อุบัติเหตุในปัจจุบัน
๕. จัดอบรมให้ความรู้เพื่อเสริมสร้างวินัยในการเคารพกฎจราจร
๖. สรุปผลการดำเนินงานตามแผนงานโครงการ
๗. ประเมินผลการดำเนินงาน

ระยะเวลาดำเนินการ

กุมภาพันธ์ 2567

การประเมินผล

๑. กลุ่มเป้าหมายมีความรู้การป้องกันอุบัติเหตุที่อาจเกิดขึ้นในชีวิตประจำวันได้อย่างเหมาะสม ไม่น้อยกว่า ร้อยละ 90
๒. กลุ่มเป้าหมายสามารถให้ความช่วยเหลือเบื้องต้นกรณีเกิดอุบัติเหตุได้ ไม่น้อยกว่าร้อยละ 80

ผลที่คาดว่าจะได้รับ

๓. กลุ่มเป้าหมายมีความรู้การป้องกันอุบัติเหตุที่อาจเกิดขึ้นในชีวิตประจำวันได้อย่างเหมาะสม
๔. กลุ่มเป้าหมายสามารถให้ความช่วยเหลือเบื้องต้นกรณีเกิดอุบัติเหตุได้

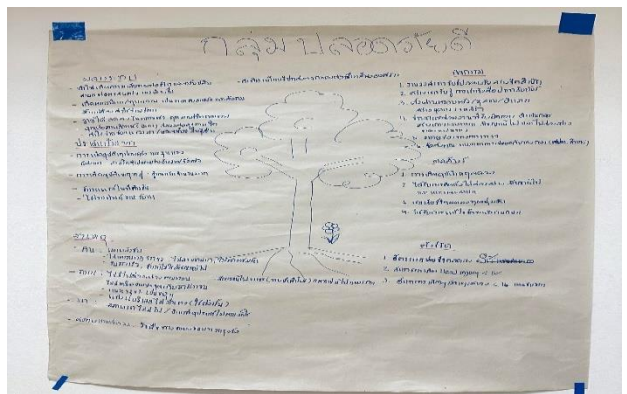
หมวดที่ 1 ภาวะผู้นำ (Leadership)

1.1 การสร้างเป้าหมายร่วมกัน

อำเภอสว่างวีระวงศ์ นำโดยนายอำเภอสว่างวีระวงศ์ได้เล็งเห็นความสำคัญปัญหาอุบัติเหตุทางถนนของอำเภอสว่างวีระวงศ์ซึ่งเป็นสายหลัก 217 เชื่อมต่อหลายอำเภอ จึงได้กำหนดนโยบายการดำเนินงานเรื่องอุบัติเหตุทางถนนเป็นอันดับแรกเพื่อแก้ไขปัญหาของอำเภอสว่างวีระวงศ์ และคณะกรรมการพัฒนาคุณภาพชีวิตระดับอำเภอ (พชอ.) ได้กำหนดประเด็นพัฒนาเป็นวาระของอำเภอตามบริบทพื้นที่ ซึ่งอำเภอสว่างวีระวงศ์ได้กำหนดไว้ว่า “สว่างวีระวงศ์ 5 ดี มีสุข” ได้แก่

1. ประเด็นสิ่งแวดล้อมดี (การจัดการขยะและสิ่งแวดล้อม)
2. ประเด็นอาหารดี (เกษตรปลอดภัยและคุ้มครองผู้บริโภค)
3. ประเด็นปลอดภัยดี (การป้องกันอุบัติเหตุทางถนนและความปลอดภัยในชีวิตและทรัพย์สิน)
4. ประเด็นเศรษฐกิจดี (รายได้ดี)
5. ประเด็นสังคมดี (คนสว่างวีระวงศ์ไม่ทอดทิ้งกัน)

มีการบูรณาการงานร่วมกันระหว่างส่วนราชการภาครัฐ ภาคเอกชน และภาคประชาชน เพื่อหาปัญหาและแนวทางแก้ไขร่วมกัน ซึ่งมีการประชุมเดือนเว้นหนึ่งเดือน จัดทำแผนการขับเคลื่อนรณรงค์โดยบูรณาการงานการป้องกันและลดอุบัติเหตุทางถนนเข้ายกร่าง ประคมในหมู่บ้านนำทีมโดย อปท. ทั้ง 4 ตำบล



1.2 การมุ่งผลสัมฤทธิ์ (Results based management) โดยการสร้างมีส่วนร่วมของบุคลากรภายในและนายนอกพื้นที่

มีการคืนข้อมูลให้กับชุมชน ประชาสัมพันธ์ข่าวสารผ่านผู้นำชุมชนภายใต้ พชต. เพื่อให้ประชาชนเกิดความตระหนักการการป้องกันตนเองและป้องกันการลดอุบัติเหตุทางถนน



ป้ายแจ้งเตือนจุดเสี่ยงอันตราย และประชาสัมพันธ์การสวมหมวกกันน็อคในสถานที่ราชการทุกหน่วยงาน



บริษัท เอส.เอส. การสุรา จำกัด

กันน็อค...กันนะ..คุณทำได้



มาตรการองค์กร

กับ วัฒนธรรมความปลอดภัย



บริษัท เอส.เอส.การสุรา จำกัด

เปิดไฟใส่หมวก

คาดเข็มขัดนิรภัย

ขับไม่เร็ว

ง่วงไม่ขับ

ดื่มไม่ขับเด็ดขาด



GPS

CCTV

ติดตั้งเข็มขัดนิรภัยผู้โดยสาร

ไม่ใช้รถสองชั้น

ภาคเอกชนเข้ามามีส่วนร่วมทำให้เกิดการดำเนินงาน MOU ขับเคลื่อนมาตรการองค์กรในแกนนำ พขอ.ทั้งภาครัฐและเอกชน อปท. โรงเรียน และสถานที่ราชการทุกแห่ง

ส่วนร่วม มีการส่งเสริมให้ประชาชนผู้ใช้เส้นทางจราจรเกิดพฤติกรรมการใช้รถใช้ถนนที่ถูกต้องและปลอดภัย ตลอดจนเกิดภาคีเครือข่ายในการป้องกันและแก้ไขปัญหาอุบัติเหตุทางถนนในระดับพื้นที่โดยหน่วยงานของรัฐ ให้การสนับสนุน

วัตถุประสงค์

๕. เพื่อให้กลุ่มเป้าหมายมีความรู้เกี่ยวกับการป้องกันอุบัติเหตุที่อาจเกิดขึ้นในชีวิตประจำวัน
๖. เพื่อให้กลุ่มเป้าหมายสามารถให้ความช่วยเหลือเบื้องต้นกรณีเกิดอุบัติเหตุได้

กลุ่มเป้าหมาย

แกนนำประชาชน 80 คน

กลวิธีดำเนินการ

๘. ประชุมวางแผน กำหนดเป้าหมาย จำนวนกลุ่มเป้าหมาย เนื้อหาและรูปแบบวิธีการ
๙. จัดทำโครงการเพื่อขออนุมัติต่อคณะกรรมการบริหารกองทุนฯ
๑๐. ประชาสัมพันธ์โครงการและจัดเตรียมเอกสารต่างๆ
๑๑. จัดกิจกรรมอบรมให้ความรู้เกี่ยวกับสถานการณ์อุบัติเหตุในปัจจุบัน
๑๒. จัดอบรมให้ความรู้เพื่อเสริมสร้างวินัยในการเคารพกฎจราจร
๑๓. สรุปผลการดำเนินงานตามแผนงานโครงการ
๑๔. ประเมินผลการดำเนินงาน

ระยะเวลาดำเนินการ

กุมภาพันธ์ 2567

การประเมินผล

๓. กลุ่มเป้าหมายมีความรู้การป้องกันอุบัติเหตุที่อาจเกิดขึ้นในชีวิตประจำวันได้อย่างเหมาะสม ไม่น้อยกว่า ร้อยละ 90
๔. กลุ่มเป้าหมายสามารถให้ความช่วยเหลือเบื้องต้นกรณีเกิดอุบัติเหตุได้ ไม่น้อยกว่าร้อยละ 80

ผลที่คาดว่าจะได้รับ

๕. กลุ่มเป้าหมายมีความรู้การป้องกันอุบัติเหตุที่อาจเกิดขึ้นในชีวิตประจำวันได้อย่างเหมาะสม
๖. กลุ่มเป้าหมายสามารถให้ความช่วยเหลือเบื้องต้นกรณีเกิดอุบัติเหตุได้



2.2 การติดตามผลของการบรรลุเป้าหมายเชิงกลยุทธ์และการรายงานผลอย่างมีประสิทธิภาพ

แนวทางการดำเนินงานป้องกันและลดอุบัติเหตุทางถนนของอำเภอสว่างวีระวงศ์

ดำเนินการทั้งในช่วงปกติและช่วงเทศกาลประจำปี เช่น เทศกาลปีใหม่ เทศกาลสงกรานต์ เป็นต้น มีการสื่อสารแนวทางปฏิบัติและการรณรงค์ควบคุมป้องกัน ลดอุบัติเหตุในช่วงเทศกาลสงกรานต์ เป็นประจำทุกปี ภายใต้สโลแกน “ขับซึ่ปลอดภัย เมืองไทยไร้อุบัติเหตุ”

มีการกำหนดจุดเสี่ยงที่เกิดอุบัติเหตุทางถนนในพื้นที่อำเภอสว่างวีระวงศ์ จำนวน 12 จุด และเร่งแก้ไขจุดเสี่ยงเพื่อลดอุบัติเหตุ 7 จุด

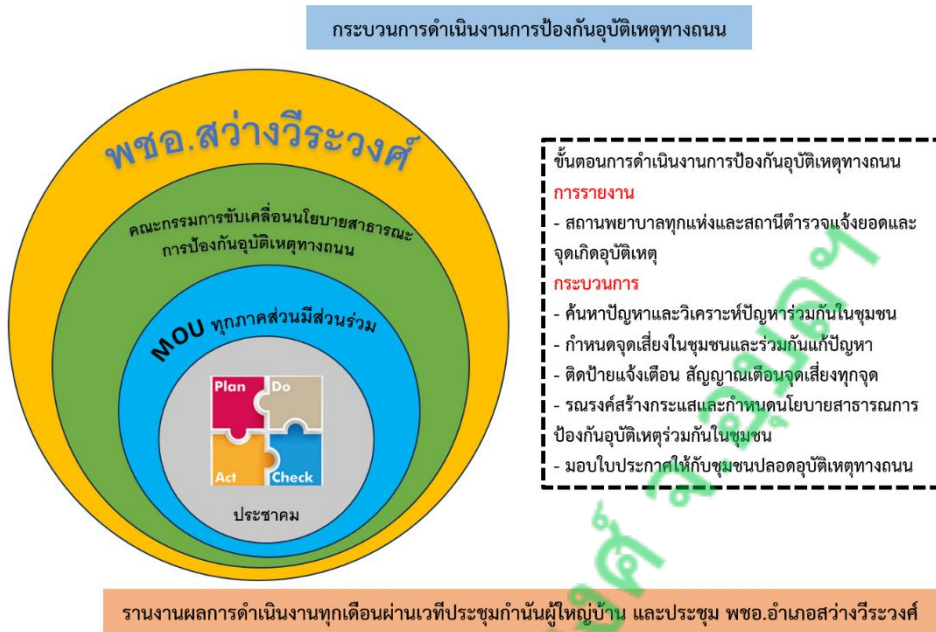
อำเภอสว่างวีระวงศ์ มีมาตรการตั้งจุดตรวจ บริการประชาชนในช่วงเทศกาลปีใหม่และสงกรานต์ 1 จุดหลัก (หน้าสภ.สว่างวีระวงศ์)



จุดตรวจหน้าสถานีตำรวจอำเภอสว่างวีระวงศ์ จะมี จนท.ตำรวจ อำเภอสว่างวีระวงศ์ ร่วมกับ อบต. ปกครอง และเจ้าหน้าที่สาธารณสุข และมีจุดตรวจรองในชุมชนทุกตำบล กำนัน ผู้ใหญ่บ้าน ท้องถิ่น อสม.ในพื้นที่รายงานการเกิดอุบัติเหตุทางถนนในหมู่บ้านตนเองผ่านช่องทางออนไลน์ ตลอด 24 ชั่วโมง

หมวด 3 การมุ่งเน้นประชาชน (People focus)

3.1 ระบบข้อมูลและสารสนเทศด้านการบริการประชาชนที่ทันสมัย รวดเร็วและเข้าถึงในทุกระดับมีการบันทึกข้อตกลงร่วมกันของ พชอ/พชต. /โรงเรียน/ผู้นำ/ท้องถิ่น



วัตถุประสงค์ของข้อตกลง

1. ส่งเสริมการสวมหมวกนิรภัย โดยมีเป้าหมายให้ผู้ขับขี่และผู้ซ้อนท้ายรถจักรยานยนต์ ทุกคนต้องสวมหมวกนิรภัย
2. ลดพฤติกรรมเสี่ยงจากการบริโภคเครื่องดื่มแอลกอฮอล์แล้วขับขี่ยานพาหนะ โดยมีเป้าหมายให้พฤติกรรมเมาแล้วขับของผู้ขับขี่ยานพาหนะลดลง
3. แก้ไขปัญหาจุดเสี่ยง จุดอันตราย โดยมีเป้าหมายให้จุดเสี่ยงทุกจุดได้รับการแก้ไขภายในระยะเวลาที่กำหนด
4. ปรับพฤติกรรมของผู้ขับขี่ยานพาหนะให้ใช้ความเร็วตามที่กฎหมายกำหนด โดยเฉพาะความเร็วของรถจักรยานยนต์
5. ยกกระดับมาตรฐานยานพาหนะให้ปลอดภัยโดยเฉพาะมาตรฐานของรถจักรยานยนต์ รถกระบะ รถโดยสารสาธารณะ และรถบรรทุก
6. พัฒนาสมรรถนะของผู้ใช้รถใช้ถนน (Road users) ให้มีความปลอดภัย
7. พัฒนาระบบการแพทย์ฉุกเฉิน การรักษาและฟื้นฟูผู้บาดเจ็บ เพื่อให้การบริการระบบ การแพทย์ฉุกเฉินการรักษาและฟื้นฟูผู้บาดเจ็บได้อย่างทั่วถึงและรวดเร็ว
8. พัฒนาระบบบริหารจัดการความปลอดภัยทางถนนของตำบลให้มีความแข็งแรง เพื่อให้หน่วยงานที่มีหน้าที่รับผิดชอบ มีความพร้อมในการปฏิบัติการกิจที่ได้รับมอบหมาย อย่างมีประสิทธิภาพมากยิ่งขึ้น

สรุปพื้นที่เสี่ยงอุบัติเหตุในพื้นที่อำเภอสว่างวีระวงศ์ แยกรายตำบล ปี พ.ศ. 2567

ลำดับ	จุดเสี่ยง	แนวทางแก้ไข	ตำบล
1	ปากทางเข้าบ้านโคกสมบูรณ์นอก (จุดกลับรถหน้า รพ.สต.โคกสมบูรณ์)	ติดตั้งป้ายแจ้งเตือน และตั้งจุดบริการประชาชนในช่วงเทศกาลต่างๆ เพื่อป้องกันอุบัติเหตุ	ตำบลแก้งโดม
2	บริเวณหน้าตลาดร่มฟอก (ถนนทางหลวง หมายเลข 217)	ติดตั้งป้ายสัญญาณจราจร ไฟไซเรน กรวยจราจร ในห้วงเวลาเปิดตลาดนัดร่มฟอก เตือนผู้ใช้รถสัญจรไปมาให้ระวังและลดความเร็วเพื่อป้องกันอุบัติเหตุ	
3	บริเวณปากทางเข้าบ้านห้วยขาม (ถนนทางหลวง หมายเลข 217)	ติดตั้งป้ายแจ้งเตือน และตั้งจุดบริการประชาชนในช่วงเทศกาลต่างๆ เพื่อป้องกันอุบัติเหตุ	
4	ปากทางเข้าบ้านบุงมะแลง (ป้อมตำรวจชุมชนและศูนย์กู้ชีพตำบลบุงมะแลง)	ขอสนับสนุนแขวงทางหลวงขอนแก่นแบบพลาสติกชนิดเติมน้ำ หรือ เสายาง จราจรล้นลูก (กันแบบหน้าโรงพยาบาลวารินชำราบ หรือแขวงทางหลวงขอนแก่น)	ตำบลบุงมะแลง
5	สี่แยกกม่วงซุ้ม ภายในบ้านบุงมะแลง แยกนี้เป็นแยกที่เกิดอุบัติเหตุของชาวบ้าน หมู่ที่ 1, 2, 3, และ 4 เพราะแยกนี้จะมีอุบัติเหตุบ่อยครั้ง เพราะเป็นเขตชุมชน โดยไม่ใช้ความระมัดระวัง	ติดป้ายเตือน และป้ายรณรงค์การขับขี่และการขี่อย่างไม่ประมาทพร้อมสัญญาณไฟจราจร	
6	ปากทางเข้าบ้านนิคมคำปลาหลาย	ขอรับการสนับสนุนแขวงทางหลวงขอนแก่นแบบพลาสติกชนิดเติมน้ำ หรือเสายางจราจรล้นลูก (กันแบบหน้าโรงพยาบาลวารินชำราบ หรือแขวงทางหลวงขอนแก่น)	ตำบลสว่าง
7	เขตตลาดชุมชนบ้านโคกสะอาด	ติดป้ายเตือนและป้ายรณรงค์การขับขี่และการขี่	
8	ปากทางเข้าบ้านทุ่งเพียง	ขอรับการสนับสนุนแขวงทางหลวงขอนแก่นแบบพลาสติกชนิดเติมน้ำ หรือ เสายาง จราจรล้นลูก (กันแบบหน้าโรงพยาบาลวารินชำราบหรือแขวงทางหลวงขอนแก่น)	
9	บริเวณทางเข้าบ้านดงผักขา	ควรมีจุดกลับรถและเกาะกกลางถนน	ตำบลท่าช้าง
10	บริเวณทางเข้าหมู่ 8 บ้านคำโพธิ์ เป็นทางสามแยกที่มีรถบรรทุกเข้าออกเป็นจำนวนมาก	ควรมีจุดกลับรถและเกาะกกลางถนน	
11	บริเวณทางโค้ง (กม.17) บริเวณฟาร์มเป็นตาฮักฟาร์ม (กม.17)	ควรชุดทางระบายน้ำและติดตั้งไฟแสงสว่าง	
12	บริเวณทางเข้าหมู่ 2 บ้านท่าช้างนอก	ควรมีจุดกลับรถและเกาะกกลางถนน	
13	บริเวณทางเข้า ม.14 บ้านไทยถาวร (ปั้มน้ำมัน PT)	ควรติดตั้งไฟแสงสว่าง / จุดกลับรถและเกาะกกลางถนน	
14	บริเวณหน้าปั้มน้ำมัน PTT	ควรมีจุดกลับรถและเกาะกกลางถนน	
15	บริเวณตลาดนัด ม.4 บ้านบัวเหิง	ควรมีจุดกลับรถและเกาะกกลางถนน	
16	ถนนเลี่ยงเมือง (หน้าโรงพยาบาลส่งเสริมสุขภาพตำบลบัวเหิง)	ควรติดตั้งไฟแสงสว่าง	

พขอ.สว่างวีระวงศ์ ได้รณรงค์ป้องกันการเกิดอุบัติเหตุทางถนนโดยใช้สื่อสาธารณะ ผ่านเวทีประชุมหัวหน้าส่วนกำนัน ผู้ใหญ่บ้าน, ท้องถิ่น, อสม.,การจัดกิจกรรมในโรงเรียน,เดินขบวนสร้างกระแสการปลูกจิตสำนึกในชุมชนเพื่อลดการเกิดอุบัติเหตุทางถนน



ขับเคลื่อนการดำเนินงานป้องกันอุบัติเหตุทางถนนผ่านเวทีประชุมต่างๆ





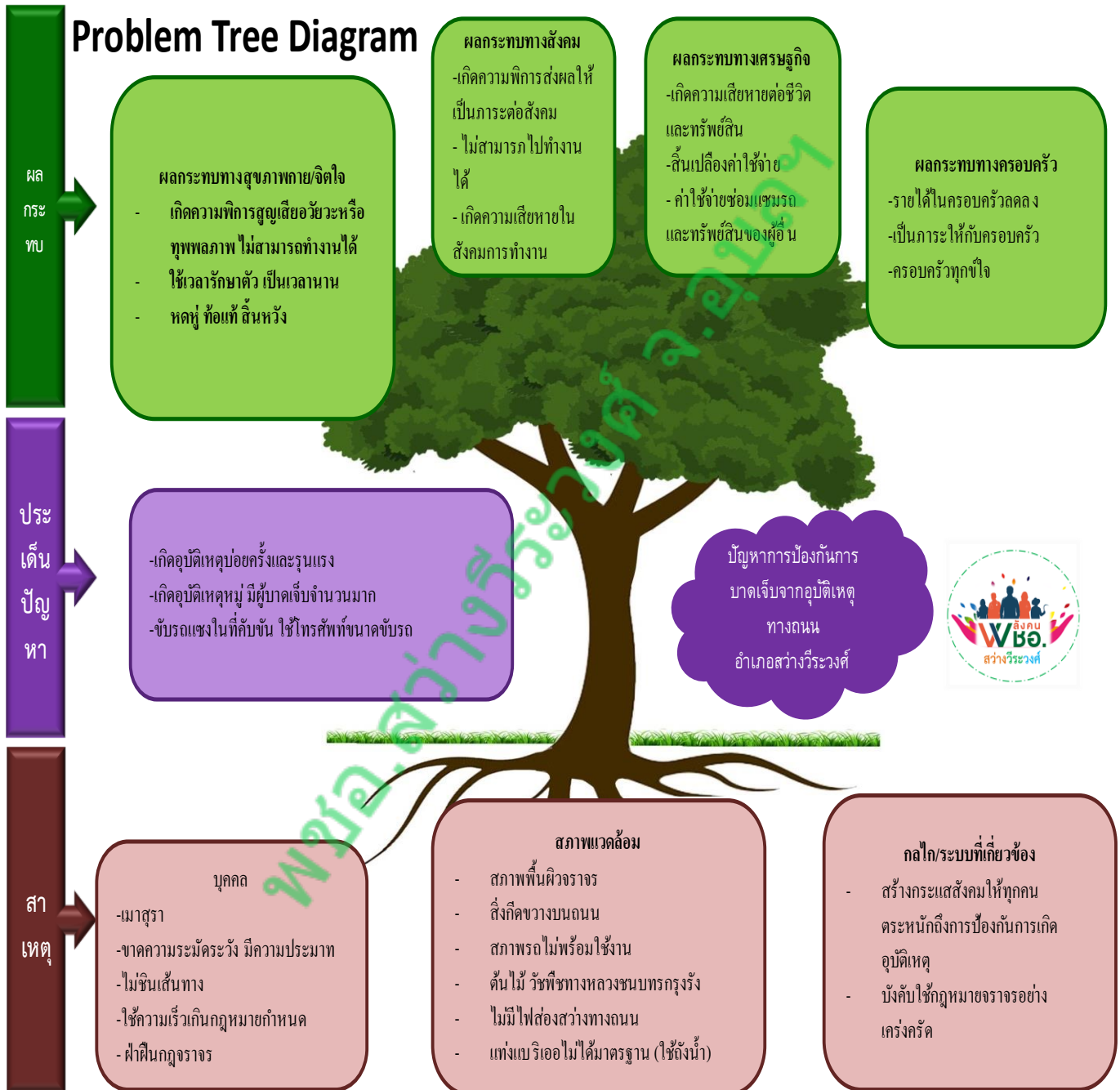
ชุมชนและโรงเรียนสร้างกระแสการปลูกจิตสำนึกเพื่อลดการเกิดอุบัติเหตุทางถนน



หมวด 4 การวัด การวิเคราะห์ และการจัดการความรู้ (Measurement, analysis and knowledge management)

4.1 การวิเคราะห์ข้อมูลเพื่อการแก้ปัญหา และตอบสนองทันเวลา อย่างมีประสิทธิภาพ

แผนภูมิต้นไม้ปัญหา



การวิเคราะห์สาเหตุของอุบัติเหตุในอำเภอสว่างวีระวงศ์

มีสาเหตุสำคัญ 4 ประการหลัก คือ

- 1.ด้านพฤติกรรมคน พฤติกรรมการขับขี่ การใช้รถใช้ถนนไม่ชินเส้นทาง ขับเร็ว ไม่ปฏิบัติตามกฎจราจร
- 2.ด้านวิศวกรรมทางถนน สภาพถนนที่เป็นหลุมเป็นบ่อ ถนนลื่นในช่วงฤดูฝน เป็นต้น
- 3.ด้านสิ่งแวดล้อม มีต้นไม้บริเวณข้างทางบดบังป้ายสัญญาณจราจร ทำให้มีทัศนวิสัย การมองเห็นการขับขี่ลดลง
- 4.ด้านพาหนะ มีการชำรุดของอุปกรณ์ อะไหล่ ไม่พร้อมในการเดินทาง ไม่พร้อมขับขี่ ทำให้ผู้ขับขี่ไม่สามารถควบคุมรถได้ดี

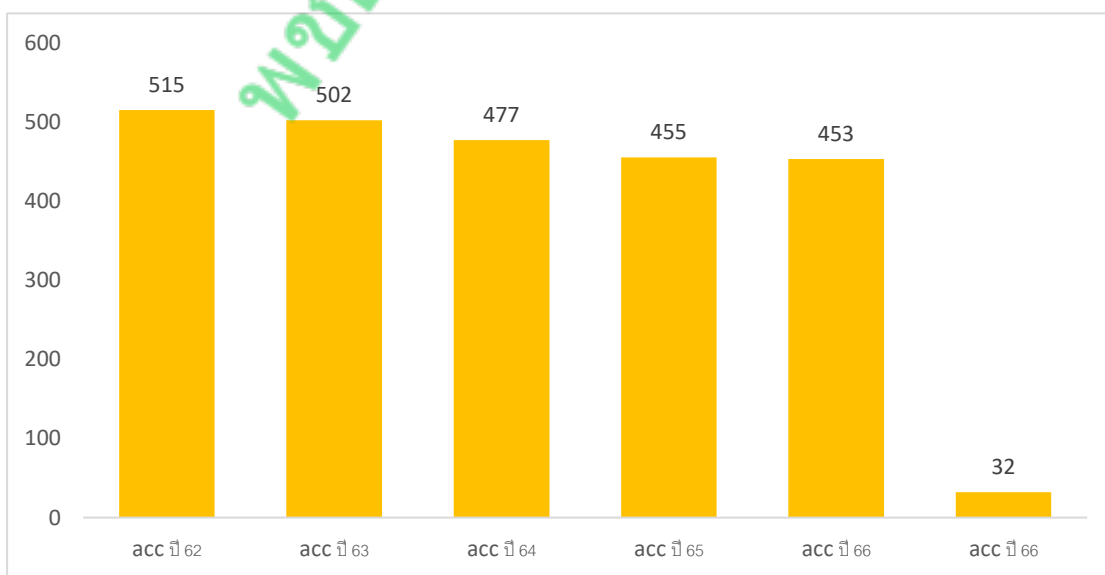
ตารางที่ สถิติการเกิดอุบัติเหตุทางถนนของอำเภอสว่างวีระวงศ์ย้อนหลัง ปี 2562 – 2566

ปี	จำนวนครั้งที่เกิดอุบัติเหตุทางถนน	อัตราการตาย(ต่อประชากรแสนคน)	หมายเหตุ
2562	515	5.71	
2563	502	25.71	
2564	477	20.00	
2565	455	25.71	
2566	453	25.71	

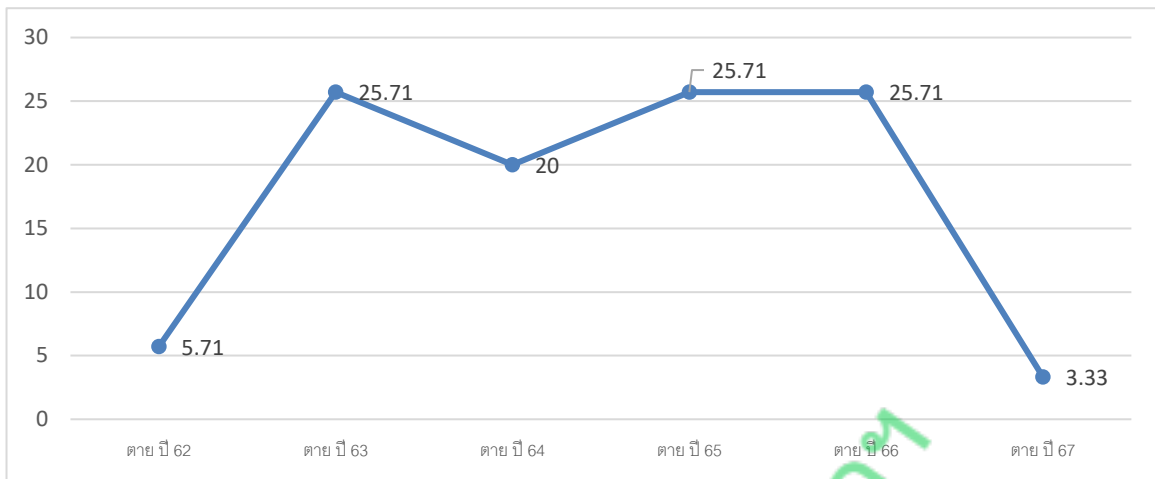
จากตารางข้อมูลสถิติจำนวนครั้งการเกิดอุบัติเหตุทางถนนของอำเภอสว่างวีระวงศ์เปรียบเทียบกับย้อนหลังปี 2562 – 2566 มีแนวโน้มลดลง คือ 515 ครั้ง , 502 ครั้ง , 477 ครั้ง , 455 ครั้ง และ 453 ครั้ง ตามลำดับ แต่อัตราการตาย มีแนวโน้มสูงขึ้น ปี 2562 – 2566 คือ 5.71, 25.71 , 20.00, 25.71 และ 25.71ต่อประชากรแสนคน ตามลำดับ

แผนภูมิที่ แสดงข้อมูลสถิติการเกิดอุบัติเหตุทางถนน และอัตราการตาย ของอำเภอสว่างวีระวงศ์เปรียบเทียบกับย้อนหลัง ปี 2561 – 2565

ข้อมูลสถิติการเกิดอุบัติเหตุทางถนนย้อนหลัง ปี 2562 - 2566



อัตราการตายจากอุบัติเหตุทางถนนย้อนหลัง ปี 2562 - 2566



ที่มา : ศูนย์ปฏิบัติการป้องกันและลดอุบัติเหตุทางถนน อำเภอสว่างวีระวงศ์ ปี 2562 - 2566

เกิดพื้นที่ต้นแบบการป้องกันอุบัติเหตุจราจร ทุกตำบลโดยแต่ละตำบลพัฒนาถนนตัวอย่างปลอดอุบัติเหตุโดยใช้มาตรการการดำเนินงานจากการลงนามข้อตกลงในระดับ พชอ.อำเภอสว่างวีระวงศ์มาให้ชุมชนได้ปฏิบัติ เกิดการแลกเปลี่ยนเรียนรู้ และขยายผลในชุมชนมีถนนตัวอย่าง ครอบครัว 4 ตำบล ทั้งหมด 59 หมู่บ้าน บูรณาการร่วมกับโรงเรียน/สถานศึกษา เพื่อให้เกิดการซึมซับในกลุ่มนักเรียน/เยาวชน

นอกจากนั้น คณะกรรมการพัฒนาคุณภาพชีวิตระดับอำเภอ (พชอ.) สว่างวีระวงศ์ คณะทำงาน คณะอนุกรรมการพัฒนาคุณภาพชีวิตระดับพื้นที่ตำบล ยังได้มีการสำรวจพฤติกรรม การขับขี่ การใช้รถจักรยานยนต์ในการเดินทางมาติดต่อราชการ กลุ่มตัวอย่าง คือ ผู้นำหมู่บ้านและ อสม. ในช่วงเดือน ตุลาคม 2566 พบว่าพฤติกรรมการใช้รถจักรยานยนต์ที่ไม่พึงประสงค์ที่พบมากที่สุดคือการขับขี่ไม่สวมหมวกนิรภัย พบมากถึง ร้อยละ 50.84 จากกลุ่มตัวอย่าง 118 คน เมื่อเกิดความร่วมมือในการดำเนินงานแก้ไขปัญหา และเพื่อเป็นแบบอย่างที่ดีให้กับประชาชนทั่วไป จึงมีข้อตกลงความร่วมมือ และมีการปรับพฤติกรรมการขับขี่ และมีการฝึกอบรมให้ความรู้กลุ่มผู้นำหมู่บ้านและ อสม. โดยคณะทำงานการพัฒนาคุณภาพชีวิต ให้ผู้นำหมู่บ้านและ อสม. มีพฤติกรรมการขับขี่ที่ถูกต่อปลอดภัยและมีการสำรวจเก็บข้อมูลหลังดำเนินการในช่วงเดือน มกราคม 2567 พบว่า มีพฤติกรรมการใช้รถจักรยานยนต์ที่ไม่พึงประสงค์มากขึ้น โดยเฉพาะในเรื่องการขับขี่ไม่สวมหมวกนิรภัย พบมากถึง ร้อยละ 84.75 เพิ่มขึ้น ร้อยละ 34.35 จากกลุ่มตัวอย่าง 118 คน



พื้นที่ต้นแบบพัฒนาถนนตัวอย่างปลอดอุบัติเหตุ

4.2 การจัดการความรู้ และการสร้างองค์ความรู้ในการแก้ไขปัญหา

พขอ.สว่างวีระวงศ์ ได้มีกระบวนการจัดการความรู้และสร้างองค์ความรู้ในการแก้ไขปัญหาอุบัติเหตุทางถนนให้กับคณะกรรมการ คณะทำงาน พชต.ทุกตำบลและประชาชน ทุกภาคส่วน ที่มีส่วนเกี่ยวข้อง เพื่อให้เกิดการต่อยอดพัฒนา โดยจัดเวทีแลกเปลี่ยนเรียนรู้บูรณาการร่วมกับกิจกรรมวัน อาสาสมัครสาธารณสุขประจำหมู่บ้าน ปี 2567 มีประเด็นจัดการความรู้ การรวบรวมความรู้ การถ่ายทอดความรู้ การแบ่งปันความรู้ และบันทึกข้อตกลงร่วมกัน คือ

1. ส่งเสริมการสวมหมวกนิรภัย โดยมีเป้าหมายให้ผู้ขับขี่และผู้ซ้อนท้ายรถจักรยานยนต์ทุกคนต้องสวมหมวกนิรภัย
2. ลดพฤติกรรมเสี่ยงจากการบริโภคเครื่องดื่มแอลกอฮอล์แล้วขับขี่ยานพาหนะ โดยมีเป้าหมายให้พฤติกรรมเมาแล้วขับของผู้ขับขี่ยานพาหนะลดลง
3. แก้ไขปัญหาจุดเสี่ยง จุดอันตราย โดยมีเป้าหมายให้จุดเสี่ยงทุกจุดได้รับการแก้ไขภายในระยะเวลาที่กำหนด
4. ปรับพฤติกรรมของผู้ขับขี่ยานพาหนะให้ใช้ความเร็วตามที่กฎหมายกำหนด โดยเฉพาะความเร็วของรถจักรยานยนต์
5. ยกระดับมาตรฐานยานพาหนะให้ปลอดภัยโดยเฉพาะมาตรฐานของรถจักรยานยนต์ รถกระบะ รถโดยสารสาธารณะ และรถบรรทุก
6. พัฒนาสมรรถนะของผู้ใช้รถใช้ถนน (Road users) ให้มีความปลอดภัย
7. พัฒนาระบบการแพทย์ฉุกเฉิน การรักษาและฟื้นฟูผู้บาดเจ็บ เพื่อให้การบริการระบบ การแพทย์ฉุกเฉินการรักษาและฟื้นฟูผู้บาดเจ็บได้อย่างทั่วถึงและรวดเร็ว
8. พัฒนาระบบบริหารจัดการความปลอดภัยทางถนนของตำบลให้มีความแข็งแรง เพื่อให้หน่วยงานที่มีหน้าที่รับผิดชอบ มีความพร้อมในการปฏิบัติภารกิจที่ได้รับมอบหมายอย่างมีประสิทธิภาพมากยิ่งขึ้น
9. เพื่อให้ทุกหน่วยงานในเขตพื้นที่ประสานความร่วมมือในการป้องกันและลดอุบัติเหตุทาง ถนนได้อย่างจริงจังและต่อเนื่อง
10. เพื่อให้การบังคับใช้กฎหมายจราจรได้อย่างเต็มที่ เกิดประสิทธิภาพและประสิทธิผลอย่างเป็นรูปธรรม
11. เพื่อร่วมกันพิจารณากำหนดมาตรการต่างๆ อันจะเป็นประโยชน์ต่อการเสริมสร้างวินัยจราจรให้แก่ประชาชนทั่วไป
12. เพื่อร่วมกันรณรงค์ให้ผู้ขับขี่และผู้โดยสารรถจักรยานยนต์สวมหมวกนิรภัย 100 % โดยคำนึงถึงความปลอดภัยที่เกิดขึ้นเมื่อประสบอุบัติเหตุ
13. เพื่อให้การใช้มาตรการตำบลในการสร้างวินัยจราจรได้อย่างมีประสิทธิภาพ
14. เพื่อจัดทำบันทึกข้อตกลงร่วมกับภาคีเครือข่ายในตำบล

การดำเนินงานการป้องกันอุบัติเหตุทางถนน ปี 2566 – 2567

กิจกรรมสร้างความรอบรู้และเน้นรณรงค์ประชาสัมพันธ์ ในชุมชน ให้ประชาชนเกิดความตระหนักและเห็นความสำคัญในการป้องกันอุบัติเหตุ



กิจกรรมซ้อมแผนฉุกเฉินในการเตรียมรับมือการเกิดอุบัติเหตุทุกปี



หมวดที่ 5 การมุ่งเน้นบุคลากร (Worforce focus)

5.1 กระบวนการพัฒนาบุคลากรและผู้มีส่วนเกี่ยวข้อง

อำเภอสว่างวีระวงศ์ ดำเนินงานความปลอดภัยทางถนนภายใต้ พชอ. พัฒนาบุคลากรทั้งภาครัฐและเอกชน เพื่อลดปัจจัยเสี่ยงการเกิดอุบัติเหตุทางถนนทั้ง ๕ ด้าน ได้แก่ มาตรการด้านการบริหารจัดการ มาตรการด้านลดปัจจัยเสี่ยงด้านถนนและสิ่งแวดล้อม มาตรการด้านลดปัจจัยเสี่ยงด้านยานพาหนะ มาตรการด้านผู้ใช้รถใช้ถนนอย่างปลอดภัย และมาตรการด้านการช่วยเหลือหลังเกิดอุบัติเหตุทางถนนในช่วงเทศกาล



ให้ความรู้เรื่องการคัดกรอง ประเมิน ดูแลช่วยเหลือเบื้องต้น และ CPR with AED แก่ผู้นำชุมชน อสม. สถานประกอบการ เพื่อเตรียมความพร้อมรับมืออุบัติเหตุช่วงเทศกาล



การเตรียมความพร้อมรับมืออุบัติเหตุหมู่และสาธารณภัย ประจำปี เพื่อพัฒนาบุคลากรสาธารณสุขและภาคีเครือข่ายให้สามารถบริหารจัดการและรักษาผู้ป่วยเมื่อเกิดอุบัติเหตุหมู่ได้อย่างถูกต้อง และเพิ่มพูนพื้นฐานความรู้ ทักษะบุคลากรในการดูแลผู้ป่วย ณ จุดเกิดเหตุได้อย่างถูกต้อง ปลอดภัย รวดเร็ว และมีประสิทธิภาพ

หมวด 6 การมุ่งเน้นระบบปฏิบัติการ (Operational Focus)

6.1 กระบวนการปฏิบัติงานหลักที่สำคัญ

คณะกรรมการพัฒนาคุณภาพชีวิตระดับอำเภอ (พชอ.) มีการเยี่ยมชมเสริมพลังคณะทำงาน คณะอนุกรรมการพัฒนาคุณภาพชีวิตระดับพื้นที่ตำบล (พชต.) และประชาชนในพื้นที่ เพื่อรับทราบปัญหา และความต้องการของประชาชน มีการนำปัญหามาวิเคราะห์จัดลำดับความสำคัญ เพื่อนำมาเป็นเป้าหมาย ประเด็นในการพัฒนาของ พชอ. มีการแต่งตั้งคณะกรรมการพัฒนาคุณภาพชีวิตระดับอำเภอ /คณะทำงาน บูรณาการร่วมกับคณะกรรมการศูนย์ปฏิบัติการความปลอดภัยทางถนนอำเภอสว่างวีระวงศ์ (ศปถ.อ.สว่างวีระ วงศ์) ที่เป็นปัจจุบัน





การวิเคราะห์สาเหตุของอุบัติเหตุในอำเภอสว่างวีระวงศ์

มีสาเหตุสำคัญ 4 ประการหลัก คือ

- 1.ด้านพฤติกรรมคน พฤติกรรมการขับขี่ การใช้รถใช้ถนน ไม่ปฏิบัติตามกฎจราจร
- 2.ด้านวิศวกรรมทางถนน สภาพถนนที่เป็นหลุมเป็นบ่อ ถนนลื่นในช่วงฤดูฝน เป็นต้น
- 3.ด้านสิ่งแวดล้อม สภาพชุมชนที่หนาแน่น บ้านเรือน และอาจมีต้นไม้บริเวณข้างทางบดบังป้ายสัญญาณจราจร ทำให้มีทัศนวิสัยการมองเห็น การขับขี่ลดลง
- 4.ด้านพาหนะ มีการชำรุดของอุปกรณ์ อะไหล่ ไม่พร้อมในการเดินทาง ไม่พร้อมขับขี่ ทำให้ผู้ขับขี่ไม่สามารถควบคุมรถได้ดี

แนวทางการดำเนินงานป้องกันและลดอุบัติเหตุทางถนนของอำเภอสว่างวีระวงศ์

ประชาสัมพันธ์ ผ่านผู้นำชุมชน พชต.ทุกตำบล ให้ข้อมูลข่าวสารแก่ประชาชน ให้ทราบจุดเสี่ยงอุบัติเหตุในพื้นที่ ติดป้ายเตือนบริเวณจุดเสี่ยงและปรับปรุงแก้ไข ลดจุดเสี่ยงโดยความร่วมมือของชุมชนการปรึกษาหารือแนวทางการดำเนินงานร่วมกับ พชต.และประชาชนในพื้นที่ พชต./โรงเรียน/ผู้นำชุมชน ลงนามบันทึกข้อตกลงเพื่อให้เกิดการดำเนินงานลดอุบัติเหตุทางถนนในชุมชน โรงเรียน ให้เกิดถนนปลอดภัย และโรงเรียนตัวอย่างทุกตำบล



ภาพกิจกรรมลงนามทำพันธสัญญาระหว่างหน่วยงานภาครัฐและเอกชนในการดำเนินลดอุบัติเหตุทางถนน

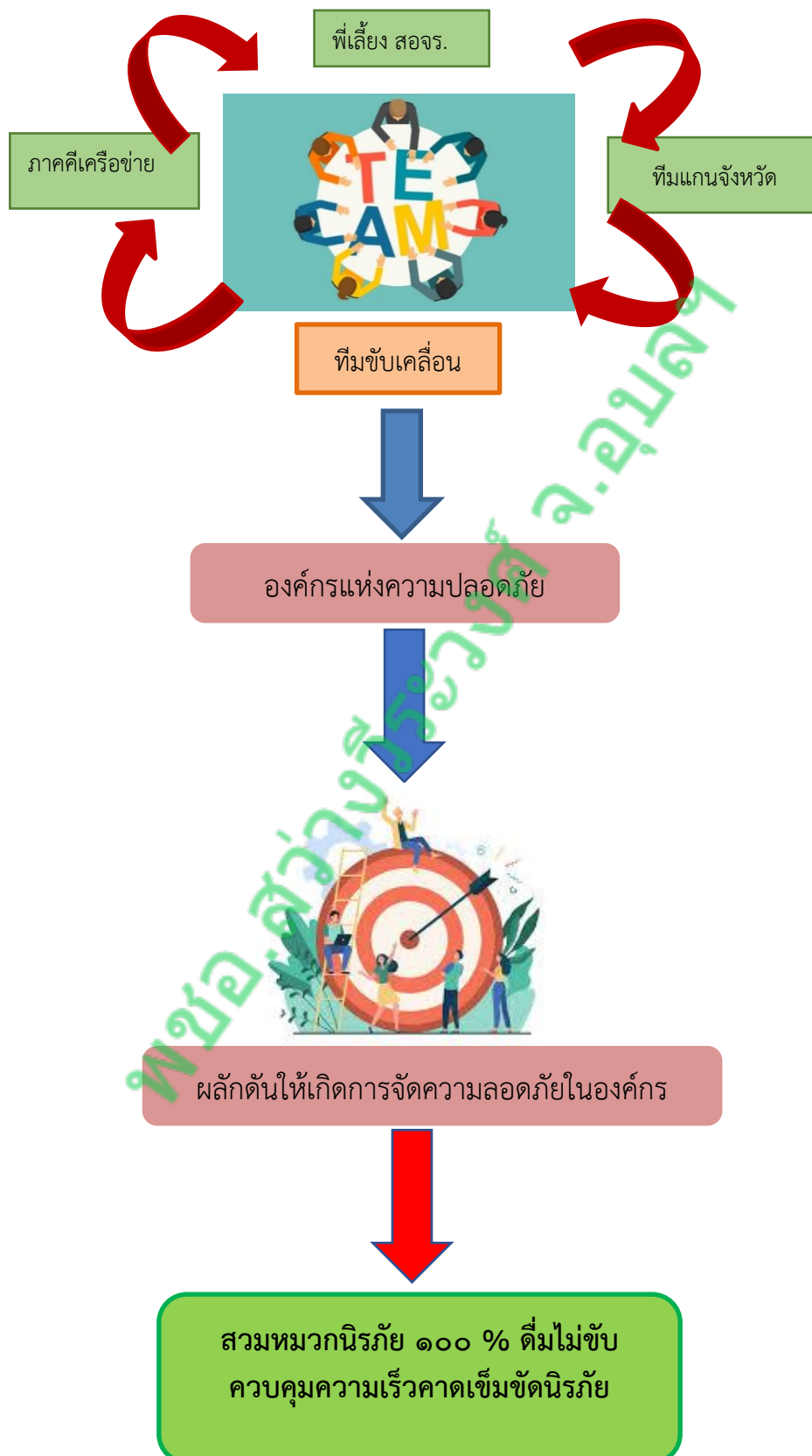
พัฒนาบุคลากรและทีมงานเครือข่ายเพื่อสนับสนุนการป้องกันและลดอุบัติเหตุทางถนน มีการฝึกอบรมทักษะการตั้งด่านชุมชนที่ถูกต้อง เพื่อลดอุบัติเหตุทางถนนในช่วงเทศกาลต่างๆ

ดำเนินการทั้งในช่วงปกติและช่วงเทศกาลประจำปี เช่น เทศกาลปีใหม่ เทศกาลสงกรานต์ เป็นต้น มีการสื่อสารแนวทางปฏิบัติและการณรงค์ควบคุมป้องกัน ลดอุบัติเหตุในช่วงเทศกาลสงกรานต์

6.2 กระบวนการสร้างนวัตกรรม

คณะกรรมการ พชอ./พชช. ดำเนินการอย่างไรในการออกแบบกระบวนการสร้างนวัตกรรมสู่การปฏิบัติที่มีประสิทธิภาพ บรรลุวัตถุประสงค์ หรือเป้าหมายการป้องกันควบคุมโรคและภัยสุขภาพของ พชอ./พชช. ที่กำหนดไว้ รวมทั้งการสื่อสารถ่ายทอด ประเมิน ทบทวนและปรับปรุงผลการดำเนินการให้เกิดประสิทธิผล

วิธีดำเนินงานขั้นตอนการดำเนินงาน และวิธีการสื่อสารถ่ายทอดแนวทางการสร้างนวัตกรรม
แนวทางการสร้างมาตรการองค์กร ด้านความปลอดภัยทางถนน “กันนี่ค...กันนะ...คุณทำได้”

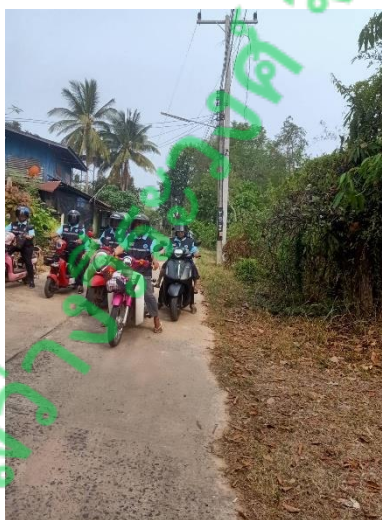


แนวทาง 10 ขั้นตอน

1. เข้าพบผู้บริหารองค์กรสร้างความเข้าใจ
2. ตั้งเป้าหมาย กำหนดทิศทางการทำงาน
3. จัดตั้งคณะทำงานในองค์กร
4. จัดเก็บข้อมูล พฤติกรรมเสี่ยงและจุดเสี่ยง
5. กำหนดมาตรการองค์กรแก้ไขและป้องกันอุบัติเหตุ
6. สื่อสารเผยแพร่
7. ปฏิบัติการตามข้อตกลง
8. ติดตามประเมินผล
9. สร้างแรงจูงใจ
10. ขยายผล ต่อยอด

นวัตกรรม “กันน็อค...กันนะ...คุณทำได้”

พขอ.สว่างวีระวงศ์ ได้พัฒนานวัตกรรม “กันน็อค...กันนะ...คุณทำได้” เพื่อเป็นการกระตุ้นเตือนประชาสัมพันธ์ให้ประชาชนได้ตระหนัก และปรับเปลี่ยนพฤติกรรมขับขี่ให้ปลอดภัย



ปี 2565 – 2566 ด้วยกิจกรรมต่างๆในชุมชน อย่างต่อเนื่อง นวัตกรรม “กันน็อค...กันนะ...คุณทำได้” เกิดจากแนวคิดของคณะกรรมการพัฒนาคุณภาพชีวิตที่ต้องการสื่อสาร และต้องการให้ประชาชนปรับเปลี่ยนพฤติกรรมขับขี่จักรยานยนต์ และตระหนักถึงผลกระทบที่จะเกิดขึ้นหากเกิดอุบัติเหตุในการขับขี่จักรยานยนต์ เนื่องจาก พขอ.สว่างวีระวงศ์ บ้านสะพานโดม หมู่ 8 เป็นแกนนำร้องในการสวมใส่หมวกกันน็อค เนื่องจากเป็นหมู่บ้านติดถนนใหญ่ การเดินทางห่างจากตัวอำเภอประมาณ 8 กิโลเมตร ทำให้การเดินทางอาจเกิดอุบัติเหตุได้ ทางพขอ.จึงเล็งเห็นความสำคัญนี้เลยได้เลือกบ้านสะพานโดม หมู่ 8 เป็นแกนนำ เพื่อลดอุบัติเหตุจากรถจักรยานยนต์

- ประโยชน์ : ป้องกันการบาดเจ็บ ตาย และความพิการจากอุบัติเหตุทางถนน
- การสื่อสารสาธารณะ ผ่านเวทีประชุม หัวหน้าส่วนกำนัน ผู้ใหญ่บ้าน, ท้องถิ่น, อสม., ฯลฯ

หมวดที่ 7 ผลลัพธ์การดำเนินงาน (Result)

ความสำเร็จการเป็นต้นแบบ หรือแบบอย่างที่ดี

อำเภอสว่างวีระวงศ์มีผลงานที่เชื่อมโยงกับการป้องกันการบาดเจ็บและอุบัติเหตุทางถนนเป็นตัวแทนถนนสายหลักดำเนินโครงการรณรงค์สร้างจิตสำนึกขับขี่ปลอดภัยสร้างวินัยจราจร เป็นตัวแทนจัดมหกรรมการรณรงค์สวมหมวกนิรภัย 100% ในปี 2561 และปี 2566 เป็นแกนนำดำเนินโครงการพัฒนาขีดความสามารถของบุคลากรในแหล่งท่องเที่ยวและผู้ประกอบการด้านการปฐมพยาบาล การช่วยฟื้นคืนชีพขั้นพื้นฐานการป้องกันควบคุมโรคการสุขาภิบาลอาหารและอนามัยสิ่งแวดล้อมรองรับการท่องเที่ยว(SAFETY TOURIST)ในเส้นทางท่องเที่ยวเชิงสุขภาพ เพื่อเตรียมความพร้อมเมื่อเกิดอุบัติเหตุหมู่ในพื้นที่



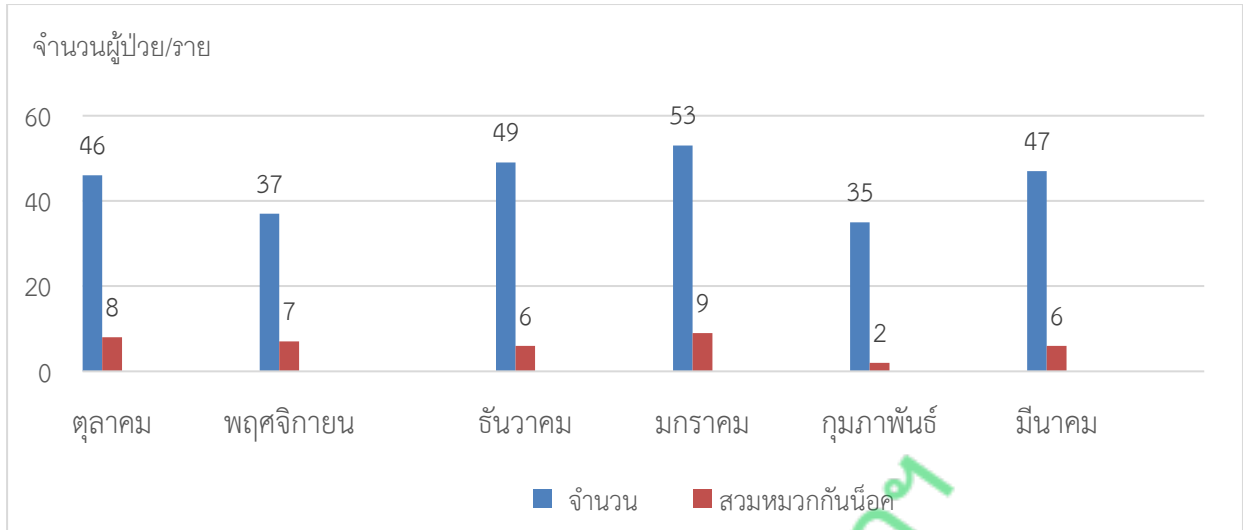
ภาพกิจกรรม เจ้าหน้าที่ตำรวจ สภ.สว่างวีระวงศ์ ติดธงแดงแจ้งเตือนผู้ใช้รถใช้ถนนให้ระวังเพื่อป้องกันอุบัติเหตุบริเวณแยกโคกสมบูรณ์นอก ถนนสถิตยนิมานกาล (ทางหลวงหมายเลข 217) ซึ่งเป็นจุดเสี่ยงเกิดอุบัติเหตุทางถนน



ภาพกิจกรรม เจ้าหน้าที่ตำรวจ สภ.สว่างวีระวงศ์ ตั้งกรวยหน้าโรงเรียนสว่างวีระวงศ์แบ่งช่องจราจรเพื่อป้องกันอุบัติเหตุในช่วงเช้าของวันทำการ (ทางหลวงหมายเลข 217)

ความสำเร็จของการสร้างผลผลิต(Outputs)ของโครงการเชื่อมโยงกับการลดโรคและภัยสุขภาพจากแผนปฏิบัติงาน/โครงการที่ดำเนินการ

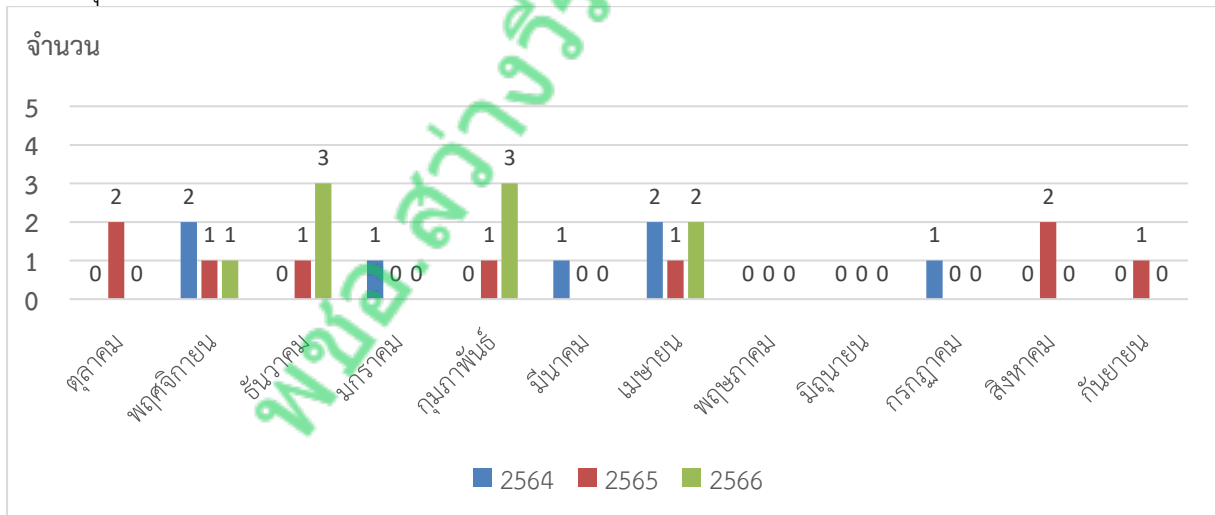
แผนภูมิ แสดงข้อมูลสถิติการเกิดอุบัติเหตุ อำเภอสว่างวีระวงศ์ จังหวัดอุบลราชธานี ระหว่างวันที่ 1 ตุลาคม 2566 ถึง 31 มีนาคม 2567



ที่มา: ศูนย์ปฏิบัติการป้องกันอุบัติเหตุทางถนน อำเภอสว่างวีระวงศ์

ตั้งแต่วันที่ 1 ตุลาคม 2566 ถึง 31 มีนาคม 2567 มียอดรายงานผู้ประสบอุบัติเหตุในช่วงเดือนมกราคมสูงเป็นอันดับแรก จำนวน 53 ราย ซึ่งมีการขับขี่มอเตอร์ไซด์ จำนวน 9 ราย สวมใส่หมวกกันน็อคร้อยละน้อย ,เดือนมีนาคมมีผู้ประสบอุบัติเหตุที่ขับขี่มอเตอร์ไซด์จำนวน 6 ราย สวมหมวกกันน็อคร้อยละน้อย และในเดือนตุลาคมมีผู้ขับขี่มอเตอร์ไซด์ประสบอุบัติเหตุจำนวน 8 ราย สวมหมวกกันน็อคร้อยละน้อย

แผนภูมิ แสดงข้อมูลอัตราการตายจากการเกิดอุบัติเหตุทางถนนเสียชีวิต ย้อนหลัง 3 ปี อำเภอสว่างวีระวงศ์ จังหวัดอุบลราชธานี



ที่มา: ศูนย์ปฏิบัติการป้องกันอุบัติเหตุทางถนน อำเภอสว่างวีระวงศ์

อัตราการตายจากการเกิดอุบัติเหตุทางถนนเสียชีวิต ย้อนหลัง 3 ปี อำเภอสว่างวีระวงศ์ จังหวัดอุบลราชธานี มีถนนสายหลักเป็นเส้นตรงหลายกิโลและทำให้เกิดอุบัติเหตุบ่อยส่งผลให้มีผู้เสียชีวิตจากอุบัติเหตุทางถนนเป็นจำนวนมากโดยเฉพาะผู้ขับขี่มอเตอร์ไซด์ มีสาเหตุมาจากความประมาทไม่สวมใส่หมวกกันน็อค เมื่อมีโครงการณรงค์สวมหมวกกันน็อค 100 เปอร์เซ็นต์ทำให้อัตราตายลดน้อยลงและทำให้เกิดโครงการต่อเนื่อง “กันน็อค....กันนะ....คุณทำได้” ซึ่งปี 2567 ดำเนินการในบ้านสะพานโดม หมู่ 8 ตำบลแก้งโดม อำเภอสว่างวีระวงศ์ จังหวัดอุบลราชธานี