



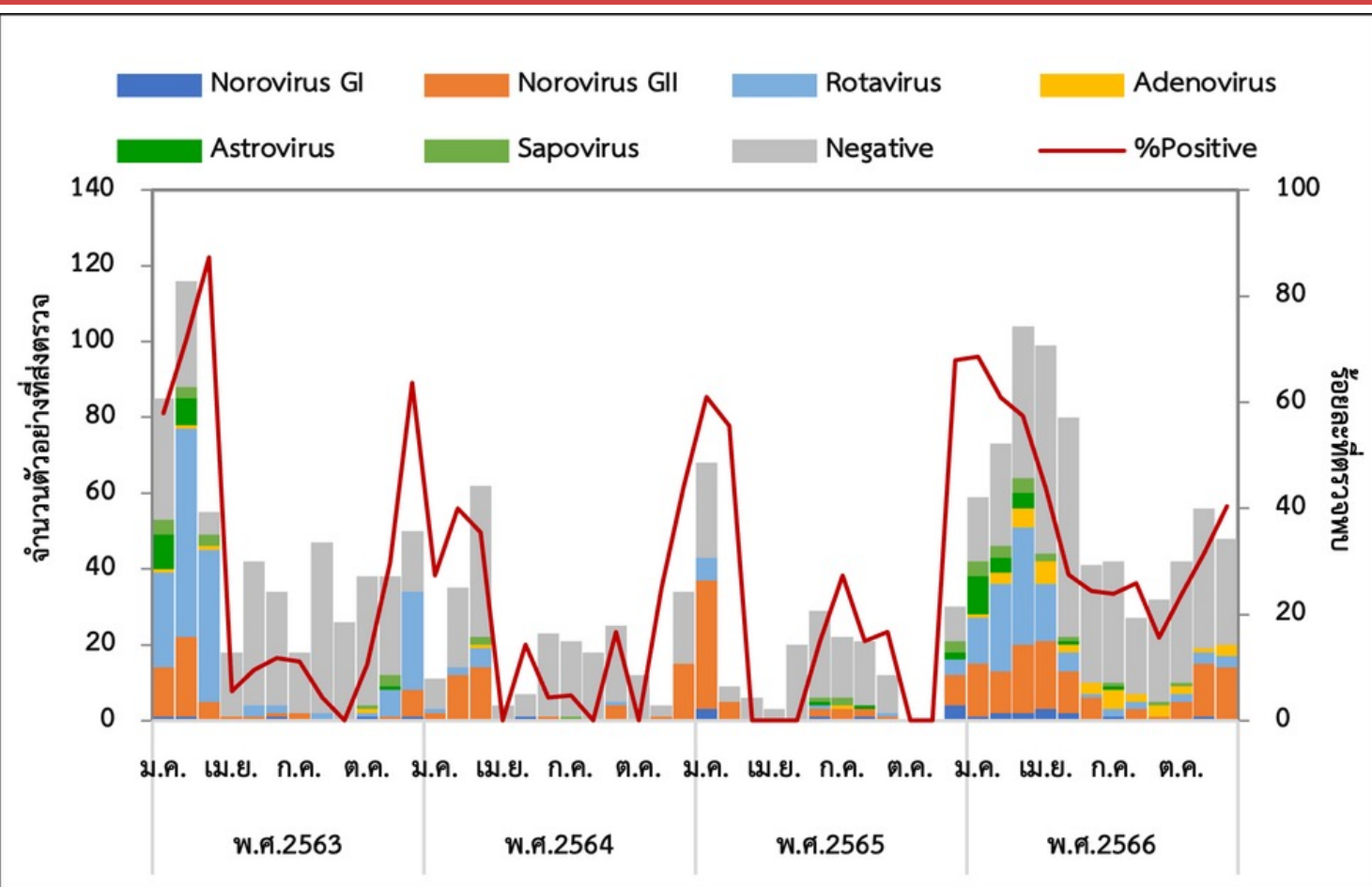
กรมควบคุมโรค
Department of Disease Control

รายงานผลการเฝ้าระวังเชื้อไวรัสก่อโรคอุจจาระร่วงเฉียบพลัน ประจำเดือนธันวาคม 2566

กองระบาดวิทยา กรมควบคุมโรค กระทรวงสาธารณสุข

ข้อมูลจากการเฝ้าระวังเชื้อไวรัสก่อโรคอุจจาระร่วงเฉียบพลันที่กองระบาดวิทยาดำเนินการเฝ้าระวังร่วมกับโรงพยาบาลเครือข่าย และศูนย์โรคอุบัติใหม่ด้านคลินิก คณะแพทยศาสตร์ โรงพยาบาลจุฬาลงกรณ์ ตั้งแต่วันที่ 1 มกราคม – 31 ธันวาคม 2566 มีจำนวนตัวอย่างส่งตรวจ 680 ตัวอย่าง ตัวอย่างที่ส่งตรวจส่วนใหญ่เป็นกลุ่มเด็กอายุต่ำกว่า 5 ปี (ร้อยละ 53.53) ตรวจพบสารพันธุกรรมเชื้อไวรัสก่อโรคอุจจาระร่วงเฉียบพลัน จำนวน 276 ตัวอย่าง (ร้อยละ 40.59) เชื้อที่พบมากที่สุด คือ **Norovirus GII** ร้อยละ **36.59** รองลงมา คือ **Rotavirus (30.07)** และ **Adenovirus (11.96)** เมื่อพิจารณาการตรวจพบเชื้อจำแนกตามกลุ่มอายุเรียงจากมากไปน้อย ดังนี้ กลุ่มอายุต่ำกว่า 5 ปี (196/364, 53.85 %) กลุ่มอายุ 5 – 9 ปี (36/76, 47.37 %) กลุ่มอายุ 10 – 14 ปี (11/40, 27.50 %) กลุ่มอายุ 15 – 24 ปี (9/37, 24.32 %) กลุ่มอายุ 25 – 59 ปี (15/101, 14.85 %) และกลุ่มอายุ 60 ปีขึ้นไป (9/62, 14.52 %) โดยรูปแบบพันธุกรรม (Genotype) ของเชื้อ Rotavirus ที่ตรวจพบ คือ G3P[8] ร้อยละ 75.76, G1P[8] (4.04), G1P[6] (1.01), G4P[6] (1.01), G6P[8] (1.01) และไม่ระบุสายพันธุ์ (17.17)

จำนวนตัวอย่างที่ส่งตรวจจำแนกตามผลการตรวจทางห้องปฏิบัติการรายเดือน และร้อยละของการตรวจพบเชื้อ ระหว่างวันที่ 1 มกราคม 2563 – 31 ธันวาคม 2566



ผลการตรวจสารพันธุกรรมเชื้อไวรัสก่อโรคอุจจาระร่วงเฉียบพลัน จำแนกตามเชื้อที่พบ ระหว่างวันที่ 1 มกราคม – 31 ธันวาคม 2566 (N=276)

เชื้อที่พบ	จำนวน (ร้อยละ)	เชื้อที่พบ	จำนวน (ร้อยละ)
1. Norovirus GII	101 (36.59)	10. Norovirus GI + Norovirus GII	1 (0.36)
2. Rotavirus	83 (30.07)	11. Norovirus GII + Adenovirus	1 (0.36)
3. Adenovirus	33 (11.96)	12. Norovirus GII + Astrovirus	1 (0.36)
4. Astrovirus	16 (5.80)	13. Norovirus GII + Sapovirus	1 (0.36)
5. Sapovirus	13 (4.71)	14. Rotavirus + Astrovirus	1 (0.36)
6. Norovirus GI	10 (3.62)	15. Norovirus GII + Rotavirus + Astrovirus	1 (0.36)
7. Norovirus GII + Rotavirus	9 (3.26)	16. Rotavirus + Adenovirus + Astrovirus	1 (0.36)
8. Rotavirus + Sapovirus	2 (0.72)	17. Rotavirus + Adenovirus + Sapovirus	1 (0.36)
9. Norovirus GI + Rotavirus	1 (0.36)		

ผลการเฝ้าระวังเชื้อไวรัสก่อโรคอุจจาระร่วงเฉียบพลัน "ระหว่างวันที่ 1 – 31 ธันวาคม 2566"

- มีตัวอย่างส่งตรวจจำนวน 47 ตัวอย่าง
- จากโรงพยาบาลเครือข่าย 4 แห่ง ได้แก่
 - โรงพยาบาลแม่จัน จ.เชียงราย จำนวน 26 ตัวอย่าง
 - โรงพยาบาลพระปกเกล้า จ.จันทบุรี จำนวน 9 ตัวอย่าง
 - โรงพยาบาลนครพนม จำนวน 7 ตัวอย่าง และ
 - โรงพยาบาลสันป่าตอง จ.เชียงใหม่ จำนวน 5 ตัวอย่าง
- เป็นเพศหญิง 24 ราย และเพศชาย 23 ราย
- ค่ามัธยฐานอายุของผู้ป่วยที่ส่งตรวจเท่ากับ 5 ปี (อายุ 9 วัน – 87 ปี)
- ผลการตรวจทางห้องปฏิบัติการพบสารพันธุกรรมเชื้อไวรัสก่อโรคอุจจาระร่วงเฉียบพลัน จำนวน 19 ตัวอย่าง (ร้อยละ 40.43)
- เชื้อที่พบมากที่สุด คือ **Norovirus GII** ร้อยละ **68.42**

ร้อยละของตัวอย่างที่ตรวจพบสารพันธุกรรมเชื้อไวรัสก่อโรคอุจจาระร่วงเฉียบพลัน จำแนกตามเชื้อที่พบ ระหว่างวันที่ 1 – 31 ธันวาคม 2566 (N=19)

เชื้อที่พบ	จำนวน (ร้อยละ)
1. Norovirus GII	13 (68.42)
2. Adenovirus	3 (15.79)
3. Rotavirus	2 (10.53)
4. Norovirus GII + Rotavirus	1 (5.26)

ผู้เรียบเรียง : กาญจนา เมณฑ์กุล

จัดทำและเผยแพร่โดย กลุ่มพัฒนาระบบเฝ้าระวังทางระบาดวิทยาโรคติดต่อ กองระบาดวิทยา กรมควบคุมโรค



02 590 3900



doe_cd@ddc.mail.go.th

