



กรมควบคุมโรค
Department of Disease Control



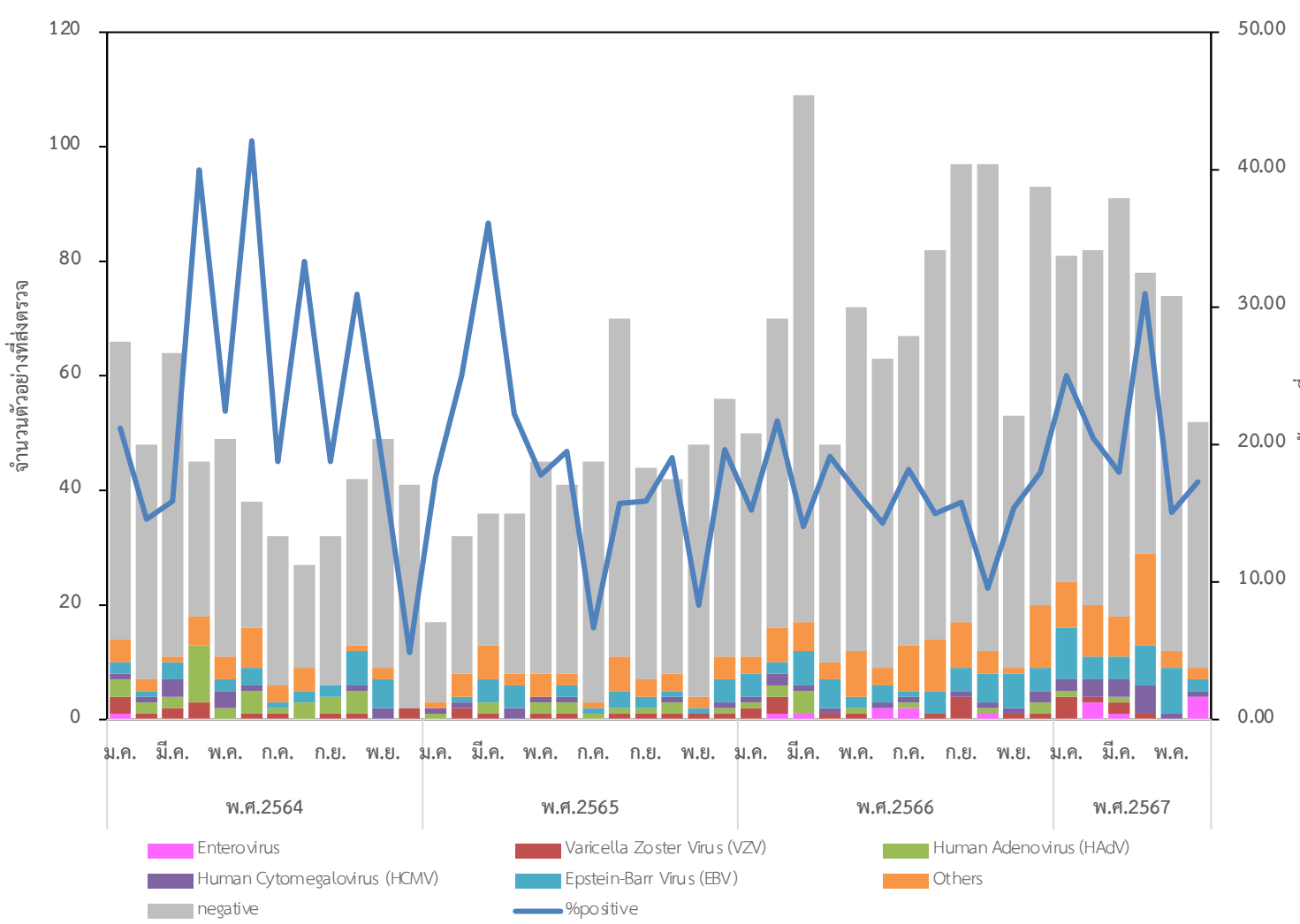
รายงานผลการเฝ้าระวังเชื้อก่อโรคระบบสมองและประสาท ประจำเดือนมิถุนายน 2567



กองระบาดวิทยา กรมควบคุมโรค กระทรวงสาธารณสุข

ข้อมูลจากการเฝ้าระวังเชื้อก่อโรคระบบสมองและประสาท โดยกองระบาดวิทยาดำเนินการเฝ้าระวังร่วมกับโรงพยาบาลเครือข่าย 23 แห่ง ศูนย์โรคอุบัติใหม่ด้านคลินิก คณะแพทยศาสตร์ โรงพยาบาลจุฬาลงกรณ์ และสถาบันบำราศนราดูร ตั้งแต่วันที่ 1 มกราคม – 30 มิถุนายน 2567 ได้ดำเนินการเก็บตัวอย่างผู้ป่วยกลุ่มอาการไข้มองอักเสบส่งตรวจทางห้องปฏิบัติการ จำนวน 440 ตัวอย่าง พบผลบวก 93 ตัวอย่าง (ร้อยละ 21.14) เชื้อที่พบมากที่สุด คือ **Epstein-Barr Virus (EBV)** ร้อยละ 30.36 รองลงมา คือ **Human Cytomegalovirus (HCMV) (13.39) Enterovirus, Varicella Zoster Virus (VZV) และ Human Herpes Virus (HHV) type-6 (7.14)** เมื่อพิจารณาการตรวจพบเชื้อ โดยจำแนกตามกลุ่มอายุจากมากไปน้อย ดังนี้ กลุ่มอายุ 0-4 ปี (24/93, 25.81%) กลุ่มอายุ 50-59 ปี (14/93, 15.05%) กลุ่มอายุ 30-39 ปี (12/93, 12.90%) กลุ่มอายุ 40-49 ปี (11/93, 11.83%) กลุ่มอายุ 5-9 ปี (9/93, 9.68%) กลุ่มอายุ 60 ปีขึ้นไป (9/93, 9.68%) กลุ่มอายุ 20-29 ปี (7/93, 7.53%) กลุ่มอายุ 10-14 ปี (6/93, 6.45%) และกลุ่มอายุ 15-19 ปี (1/93, 1.08%) ตามลำดับ

จำนวนตัวอย่างที่ส่งตรวจจำแนกตามผลการตรวจทางห้องปฏิบัติการรายเดือน และร้อยละของการตรวจพบเชื้อ ระหว่างวันที่ 1 มกราคม 2564 – 30 มิถุนายน 2567



ผลการตรวจหาเชื้อก่อโรคระบบสมองและประสาท จำแนกตามเชื้อที่พบ ระหว่างวันที่ 1 มกราคม – 30 มิถุนายน 2567 (N=112)*

เชื้อที่พบ	จำนวน (ร้อยละ)	เชื้อที่พบ	จำนวน (ร้อยละ)
1. Epstein-Barr Virus (EBV)	34 (30.36)	10. Herpes Simplex Virus (HSV) type-1	3 (2.68)
2. Human Cytomegalovirus (HCMV)	15 (13.39)	11. Herpes Simplex Virus (HSV) type-2	3 (2.68)
3. Enterovirus	8 (7.14)	12. Human Adenovirus (HAdV)	2 (1.79)
4. Varicella Zoster Virus (VZV)	8 (7.14)	13. <i>Listeria monocytogenes</i>	2 (1.79)
5. Human Herpes Virus (HHV) type 6	8 (7.14)	14. <i>Streptococcus agalactiae</i>	2 (1.79)
6. <i>Streptococcus pneumoniae</i>	7 (6.25)	15. <i>Escherichia coli</i>	1 (0.89)
7. <i>Cryptococcus neoformans/ gattii</i>	7 (6.25)	16. <i>Haemophilus influenzae</i>	1 (0.89)
8. Human Herpes Virus (HHV) type-7	7 (6.25)	17. <i>Streptococcus pyogenes</i> (Gr. A Streptococci)	1 (0.89)
9. Human parechovirus (HPeV)	3 (2.68)	*ผู้ป่วย 15 ราย ตรวจพบเชื้อมากกว่า 1 ชนิด	

ผลการเฝ้าระวังเชื้อก่อโรคระบบสมองและประสาท “ระหว่างวันที่ 1 – 30 มิถุนายน 2567”

- ตัวอย่างที่ส่งตรวจ จำนวน 52 ตัวอย่าง
- โรงพยาบาลเครือข่ายที่ส่งตรวจ 12 แห่ง ได้แก่
 - โรงพยาบาลนครพิงค์ จ.เชียงใหม่ จำนวน 9 ตัวอย่าง
 - โรงพยาบาลนครพนม จ.นครพนม จำนวน 7 ตัวอย่าง
 - โรงพยาบาลสุราษฎร์ธานี จ.สุราษฎร์ธานี จำนวน 6 ตัวอย่าง
 - โรงพยาบาลอุดรธานี จ.อุดรธานี จำนวน 6 ตัวอย่าง
 - โรงพยาบาลตรัง จ.ตรัง จำนวน 5 ตัวอย่าง
 - โรงพยาบาลมหาราชนครศรีธรรมราช จ.นครศรีธรรมราช จำนวน 5 ตัวอย่าง
 - โรงพยาบาลฝาง จ.เชียงใหม่ จำนวน 4 ตัวอย่าง
 - โรงพยาบาลมหาสารคาม จ.มหาสารคาม จำนวน 4 ตัวอย่าง
 - โรงพยาบาลพระนารายณ์มหาราช จ.ลพบุรี จำนวน 2 ตัวอย่าง
 - โรงพยาบาลราชบุรี จ.ราชบุรี จำนวน 2 ตัวอย่าง
 - โรงพยาบาลแม่จัน จ.เชียงราย จำนวน 1 ตัวอย่าง
 - โรงพยาบาลวชิระภูเก็ต จ.ภูเก็ต จำนวน 1 ตัวอย่าง

- เป็นเพศชาย 29 ราย (ร้อยละ 55.77) และเพศหญิง 23 ราย (ร้อยละ 44.23)
- ค่ามัธยฐานอายุของผู้ป่วยที่ส่งตรวจ 7 ปี (อายุ 1 วัน – 91 ปี)
- ผลการตรวจทางห้องปฏิบัติการพบเชื้อก่อโรคระบบสมองและประสาท จำนวน 9 ตัวอย่าง (ร้อยละ 17.31)
- เชื้อที่พบมากที่สุด คือ **Enterovirus** ร้อยละ 44.44

ร้อยละของตัวอย่างที่ตรวจพบเชื้อก่อโรคระบบสมองและประสาท จำแนกตามเชื้อที่พบ ระหว่างวันที่ 1 – 30 มิถุนายน 2567 (N=9)

เชื้อที่พบ	จำนวน (ร้อยละ)
1. Enterovirus	4 (44.44)
2. Epstein-Barr Virus (EBV)	2 (22.22)
3. Human Cytomegalovirus (HCMV)	1 (11.11)
4. Human Herpes Virus type-6	1 (11.11)
5. Human Herpes Virus type-7	1 (11.11)

ผู้เรียบเรียง : ลิลารรณ สุขโข

จัดทำและเผยแพร่โดย กลุ่มพัฒนาระบบเฝ้าระวังทางระบาดวิทยาโรคติดต่อ กองระบาดวิทยา กรมควบคุมโรค



02 590 3900



doe_cd@ddc.mail.go.th