



กรมควบคุมโรค
Department of Disease Control



รายงานผลการเฝ้าระวังเชื้อก่อโรคระบบสมองและประสาท ประจำเดือนกันยายน 2567

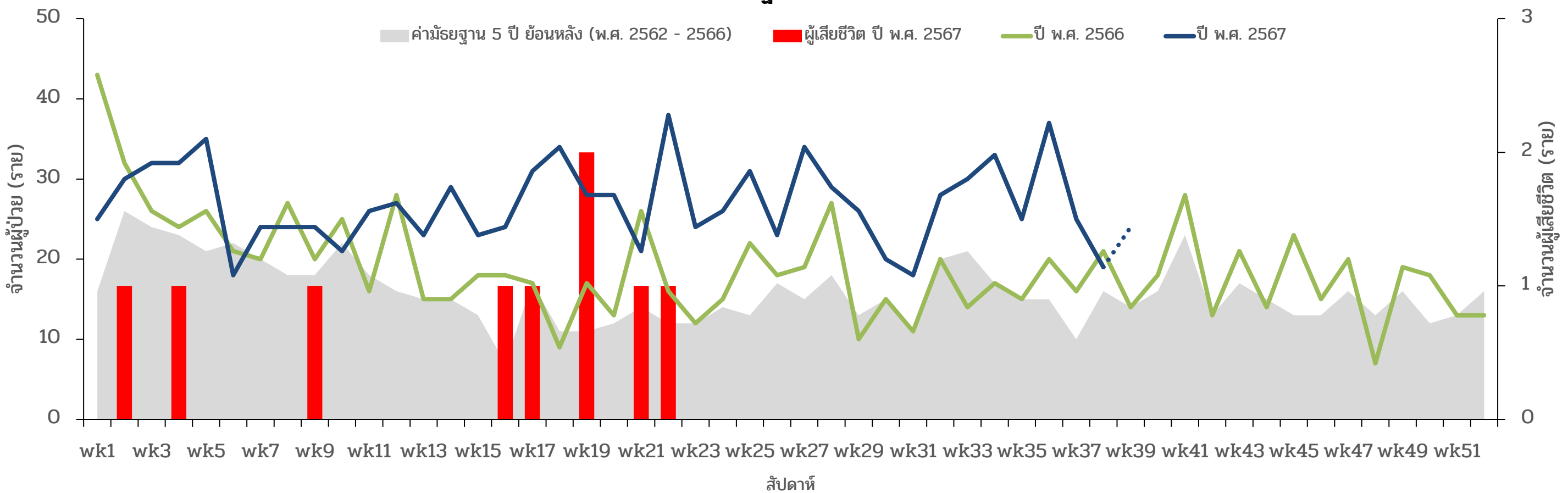


กองระบาดวิทยา กรมควบคุมโรค กระทรวงสาธารณสุข

สถานการณ์โรคไข้มองอักเสบ ในช่วง 10 ปีที่ผ่านมา (พ.ศ. 2557 - 2566) ข้อมูลการเฝ้าระวังโรค กองระบาดวิทยา พบแนวโน้มผู้ป่วยเพิ่มขึ้น ในแต่ละปีมีรายงานผู้ป่วย ระหว่าง 576 - 979 ราย เฉลี่ยปีละ 800 ราย

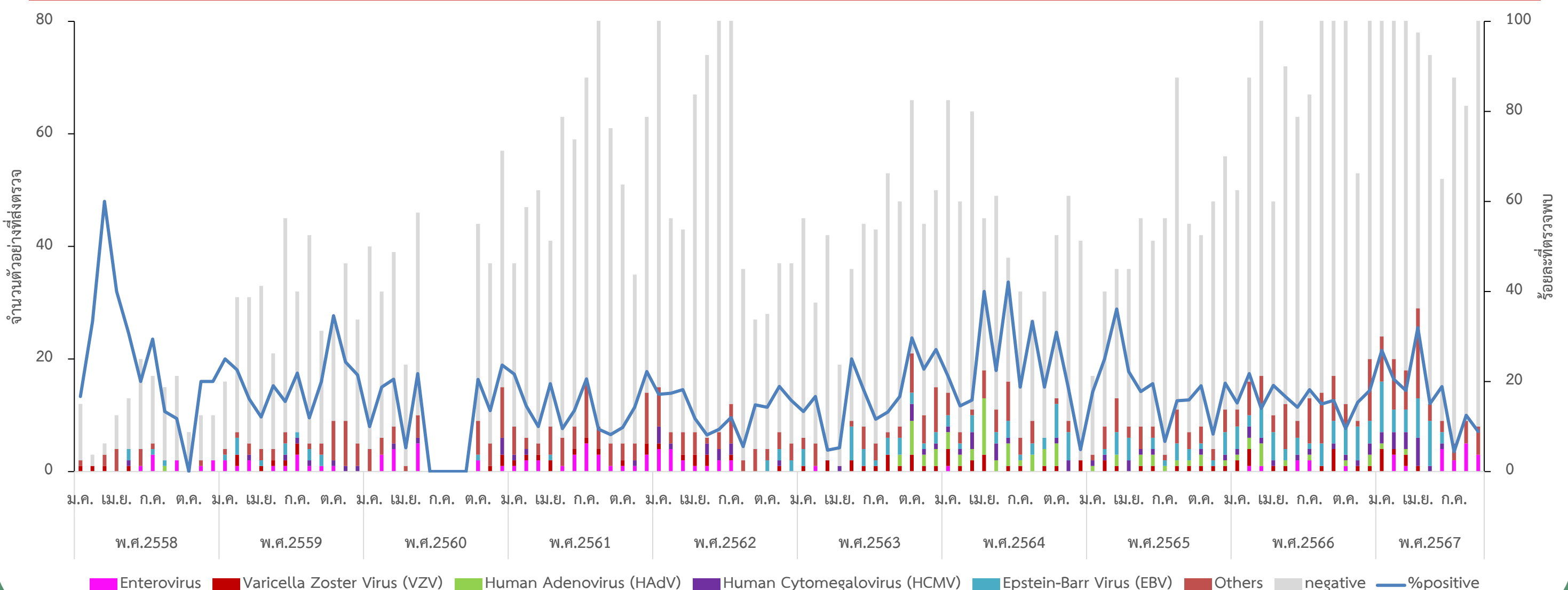
ปี พ.ศ. 2567 ตั้งแต่วันที่ 1 มกราคม - 30 กันยายน 2567 มีรายงานผู้ป่วยสะสม 1,049 ราย อัตราป่วย 1.59 ต่อประชากรแสนคน มีรายงาน ผู้เสียชีวิต 9 ราย อัตราป่วยตาย ร้อยละ 0.86 ปัจจุบันมีแนวโน้มผู้ป่วยคงที่ และสูงกว่าค่ามัธยฐาน 5 ปีย้อนหลัง (พ.ศ. 2562 - 2566) และปีที่ผ่านมา (รูปที่ 1) กลุ่มอายุที่มีอัตราป่วยสูงสุด คือ 60 ปีขึ้นไป 2.51 ต่อประชากรแสนคน รองลงมา คือ 50 - 59 ปี (1.76) และ 0-4 ปี (1.70) กลุ่มอายุที่มีอัตราป่วยตายสูงสุด คือ 0-4 ปี โดยมีอัตราป่วยตาย ร้อยละ 4.35 รองลงมา คือ 60 ปีขึ้นไป (1.56) และ 50-59 ปี (1.15) พบรายงานในทุกภูมิภาค โดยภาคที่มีอัตราป่วยสูงสุด คือ ภาคใต้ 2.20 ต่อประชากรแสนคน รองลงมา คือ ภาคกลาง (1.95) ภาคเหนือ (1.34) และภาคตะวันออกเฉียงเหนือ (1.06) จังหวัดที่มีอัตราป่วยสูงสุด 5 อันดับแรก คือ สุราษฎร์ธานี 6.98 ต่อประชากรแสนคน รองลงมา คือ สระบุรี (5.17) สมุทรปราการ (5.12) สมุทรสาคร (4.40) และ ลำปาง (4.06)

**รูปที่ 1 : จำนวนผู้ป่วย และผู้เสียชีวิตโรคไข้มองอักเสบ รายสัปดาห์ ประเทศไทย ปี พ.ศ. 2566, 2567
เปรียบเทียบกับค่ามัธยฐาน 5 ปีย้อนหลัง (พ.ศ. 2562 - 2566)**



ข้อมูลจากการเฝ้าระวังเชื้อก่อโรคระบบสมองและประสาท โดยกองระบาดวิทยาดำเนินการเฝ้าระวังร่วมกับโรงพยาบาลเครือข่าย 23 แห่ง ศูนย์โรคอุบัติใหม่ด้านคลินิก คณะแพทยศาสตร์ โรงพยาบาลจุฬาลงกรณ์ และสถาบันบำราศนราดูร ตั้งแต่วันที่ 1 มกราคม - 30 กันยายน 2567 ดำเนินการ เก็บตัวอย่างผู้ป่วยกลุ่มอาการไข้มองอักเสบส่งตรวจทางห้องปฏิบัติการ จำนวน 665 ตัวอย่าง พบผลบวก 115 ตัวอย่าง (ร้อยละ 17.29) จำแนกตามกลุ่มอายุ ที่มีสัดส่วนผู้ป่วยสูงสุด ดังนี้ กลุ่มอายุ 0-4 ปี (194/665, 29.17%) กลุ่มอายุ 60 ปีขึ้นไป (130/665, 19.55%) กลุ่มอายุ 50-59 ปี (68/665, 10.23%) กลุ่มอายุ 40-49 ปี (67/665, 10.08%) กลุ่มอายุ 5-9 ปี (61/665, 9.17%) กลุ่มอายุ 30-39 ปี (57/665, 8.57%) กลุ่มอายุ 10-14 ปี (47/665, 7.07%) กลุ่มอายุ 20-29 ปี (27/665, 4.06%) และกลุ่มอายุ 15-19 ปี (14/665, 2.11%) ตามลำดับ เมื่อพิจารณาการตรวจพบเชื้อ **เชื้อที่พบมากที่สุด คือ Epstein-Barr Virus (EBV) 25.37% รองลงมา คือ Enterovirus (13.43%) Human Cytomegalovirus (HCMV) (11.19%) Human Herpes Virus (HHV) type-6 (8.21%) และ Streptococcus pneumoniae (6.72%) (รูปที่ 2)**

รูปที่ 2 : จำนวนตัวอย่างที่ส่งตรวจจำแนกตามผลการตรวจทางห้องปฏิบัติการรายเดือน และร้อยละของการตรวจพบเชื้อ ระหว่างวันที่ 1 มกราคม 2558 - 30 กันยายน 2567



02 590 3900



doe_cd@ddc.mail.go.th



กรมควบคุมโรค
Department of Disease Control



รายงานผลการเฝ้าระวังเชื้อก่อโรคระบบสมองและประสาท ประจำเดือนกันยายน 2567



กองระบาดวิทยา กรมควบคุมโรค กระทรวงสาธารณสุข

**ตารางที่ 1 : ผลการตรวจหาเชื้อก่อโรคระบบสมองและประสาท
จำแนกตามเชื้อที่พบ ระหว่างวันที่ 1 มกราคม – 30 กันยายน 2567 (N=134)***

รพ.ที่ส่งตรวจ	จำนวน ตัวอย่าง ที่ส่ง ตรวจ	จำนวน ตัวอย่างให้ ผลบวก (%pos)	เชื้อที่ตรวจพบ (ร้อยละ)										
			EBV	EV	HCMV	HHV6	<i>S.pnu emon iae</i>	VZV	<i>C.neo form ans/ gattii</i>	HHV7	<i>S.aga lactiae</i>	HSV2	Others **
รวม	665	115 (17.29)	34 (25.37)	18 (13.43)	15 (11.19)	11 (8.21)	9 (6.72)	8 (5.97)	7 (5.22)	7 (5.22)	6 (4.48)	5 (3.73)	14 (10.45)
รพ.แม่จัน	12	1 (8.33)	1										
รพ.ฝาง	20	2 (10.00)		2									
รพ.นครพิงค์	55	11 (20.00)		6	1	1	1						2
รพ.ราชบุรี	73	9* (12.33)	1	1	2	1	1	1	1	1	1		1
รพ.พระนารายณ์ มหาราช	9	2 (22.22)				1				1			
รพ.พระนครศรีอยุธยา	7	1 (14.29)	1										
รพ.พระจอมเกล้า	9	1 (11.11)		1									
รพ.พระปกเกล้า	3	0 (0.00)											
รพ.มหาสารคาม	47	11* (23.40)		3	2	3					2	1	1
รพ.นครพนม	122	18* (14.75)	5	2	4	3	1		4	1			4
รพ.เลย	1	0 (0.00)											
รพ.อุดรธานี	78	24* (30.77)	10	1	3			6		2	2	1	3
รพ.ตรัง	25	8 (32.00)	3			1	2					2	
รพ.มหาราช นครศรีธรรมราช	52	5 (9.62)	1	1		1			1	1			
รพ.วชิระภูเก็ต	12	0 (0.00)											
รพ.สุราษฎร์ธานี	140	22* (15.71)	12	1	3		4	1	1	1	1	1	3

*ตรวจพบเชื้อมากกว่า 1 ชนิดใน 1 ตัวอย่าง ** Others หมายถึงเชื้อชนิดอื่น ๆ ที่ตรวจพบ ได้แก่ HSV1, HPeV, HAdV, *E.coli*, *L.monocytogenes*, *H. influenzae*, *S.pyogenes*

EBV: Epstein-Barr Virus, EV: Enterovirus, HCMV: Human Cytomegalovirus, HHV6: Human Herpes Virus type-6, *S.pneumoniae*: *Streptococcus pneumoniae*, VZV: Varicella Zoster Virus, *C.neoformans/gattii*: *Cryptococcus neoformans/gattii*, HHV7: Human Herpes Virus type-7, *S.agalactiae*: *Streptococcus agalactiae*, HSV2: Herpes Simplex Virus type-2, HSV1: Herpes Simplex Virus type-1, HPeV: Human parechovirus, HAdV: Human Adenovirus, *E.coli*: *Escherichia coli*, *L.monocytogenes*: *Listeria monocytogenes*, *H. influenzae*: *Haemophilus influenzae*, *S.pyogenes* : *Streptococcus pyogenes* (Gr. A Streptococci)

ผลการเฝ้าระวังเชื้อก่อโรคระบบสมองและประสาท “ระหว่างวันที่ 1 – 30 กันยายน 2567”

- ตัวอย่างที่ส่งตรวจ จำนวน 90 ตัวอย่าง จากโรงพยาบาลเครือข่าย 11 แห่ง
- เป็นเพศชาย 50 ราย (ร้อยละ 55.56) และเพศหญิง 40 ราย (ร้อยละ 44.44)
- อายุระหว่าง 2 วัน – 87 ปี ค่ามัธยฐานอายุ 22 ปี
- ผลการตรวจทางห้องปฏิบัติการพบเชื้อก่อโรคระบบสมองและประสาท จำนวน 8 ตัวอย่าง (ร้อยละ 8.89)
- เชื้อที่พบมากที่สุด คือ **Enterovirus** ร้อยละ 37.50

ตารางที่ 2 : ร้อยละของตัวอย่างที่ตรวจพบเชื้อก่อโรคระบบสมองและประสาท จำแนกตามชนิดเชื้อที่พบ ระหว่างวันที่ 1 – 30 กันยายน 2567 (N=8)

เชื้อที่พบ	จำนวน (ร้อยละ)
1. Enterovirus	3 (37.50)
2. Human Herpes Virus (HHV) type 6	2 (25.00)
3. Herpes Simplex Virus (HSV) type-2	1 (12.50)
4. <i>Streptococcus pneumoniae</i>	1 (12.50)
5. <i>Streptococcus agalactiae</i>	1 (12.50)

ผู้เรียบเรียง : ลิลารรณ สุขโข, ชญานิจ มหาสิงห์, ภาวินี ดั่งเงิน

จัดทำและเผยแพร่โดย กลุ่มพัฒนาระบบเฝ้าระวังทางระบาดวิทยาโรคติดต่อ กองระบาดวิทยา กรมควบคุมโรค



02 590 3900



doe_cd@ddc.mail.go.th