



กรมควบคุมโรค
Department of Disease Control



รายงานผลการเฝ้าระวังเชื้อก่อโรคระบบสมองและประสาท เฉพาะพื้นที่ ประจำเดือนพฤศจิกายน 2567

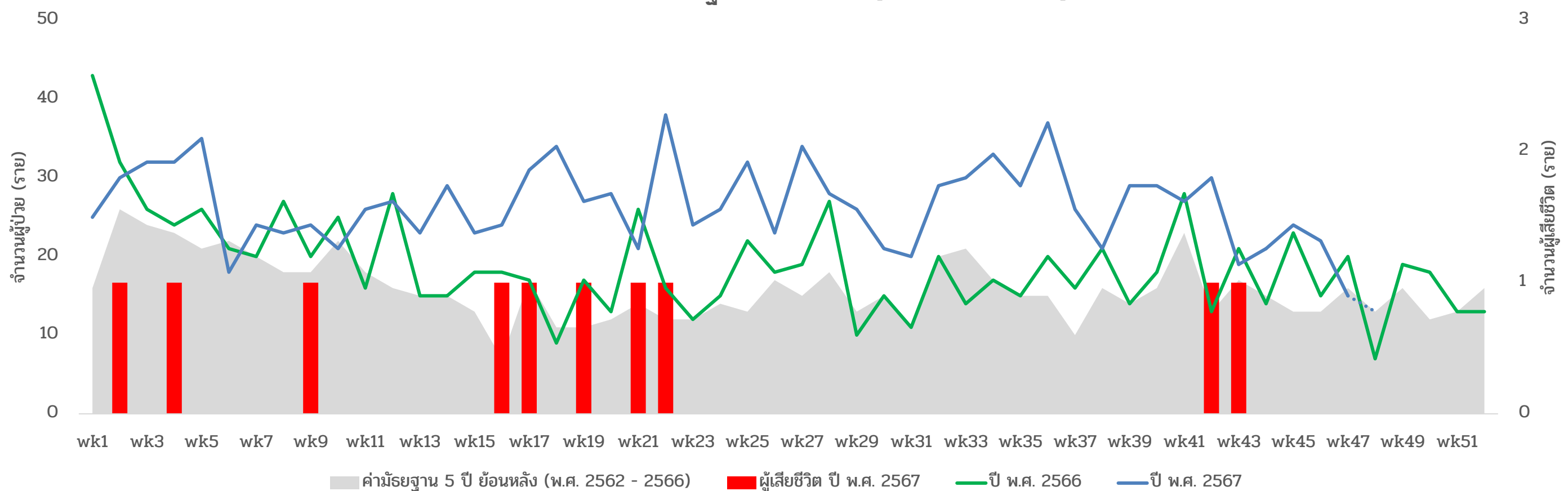


กองระบาดวิทยา กรมควบคุมโรค กระทรวงสาธารณสุข

สถานการณ์โรคไข้สมองอักเสบ ในช่วง 10 ปีที่ผ่านมา (พ.ศ. 2557 - 2566) ข้อมูลการเฝ้าระวังโรค กองระบาดวิทยา พบแนวโน้มผู้ป่วยเพิ่มขึ้น ในแต่ละปีมีรายงานผู้ป่วย ระหว่าง 576 - 979 ราย เฉลี่ยปีละ 800 ราย

ปี พ.ศ. 2567 ตั้งแต่วันที่ 1 มกราคม - 30 พฤศจิกายน 2567 มีรายงานผู้ป่วยสะสม 1,263 ราย อัตราป่วย 1.91 ต่อประชากรแสนคน มีรายงานผู้เสียชีวิต 10 ราย อัตราตาย ร้อยละ 0.79 ปัจจุบันมีแนวโน้มผู้ป่วยเริ่มลดลง แต่ยังคงสูงกว่าค่ามัธยฐาน 5 ปีย้อนหลัง (พ.ศ. 2562 - 2566) และปีที่ผ่านมา (รูปที่ 1) กลุ่มอายุที่มีอัตราป่วยสูงสุด คือ 60 ปีขึ้นไป 3.10 ต่อประชากรแสนคน รองลงมา คือ 50 - 59 ปี (1.97) และ 0-4 ปี (1.96) กลุ่มอายุที่มีอัตราป่วยตายสูงสุด คือ 0-4 ปี โดยมีอัตราป่วยตาย ร้อยละ 3.77 รองลงมา คือ 60 ปีขึ้นไป (1.52) และ 20-29 ปี (0.69) พบรายงานในทุกภูมิภาค โดยภาคที่มีอัตราป่วยสูงสุด คือ ภาคใต้ 2.61 ต่อประชากรแสนคน รองลงมา คือ ภาคกลาง (2.39) ภาคเหนือ (1.60) และภาคตะวันออกเฉียงเหนือ (1.25) จังหวัดที่มีอัตราป่วยสูงสุด 5 อันดับแรก คือ สุราษฎร์ธานี 8.47 ต่อประชากรแสนคน รองลงมา คือ สระบุรี (7.05) สมุทรปราการ (6.51) ลำปาง (5.45) และสมุทรสาคร (5.25)

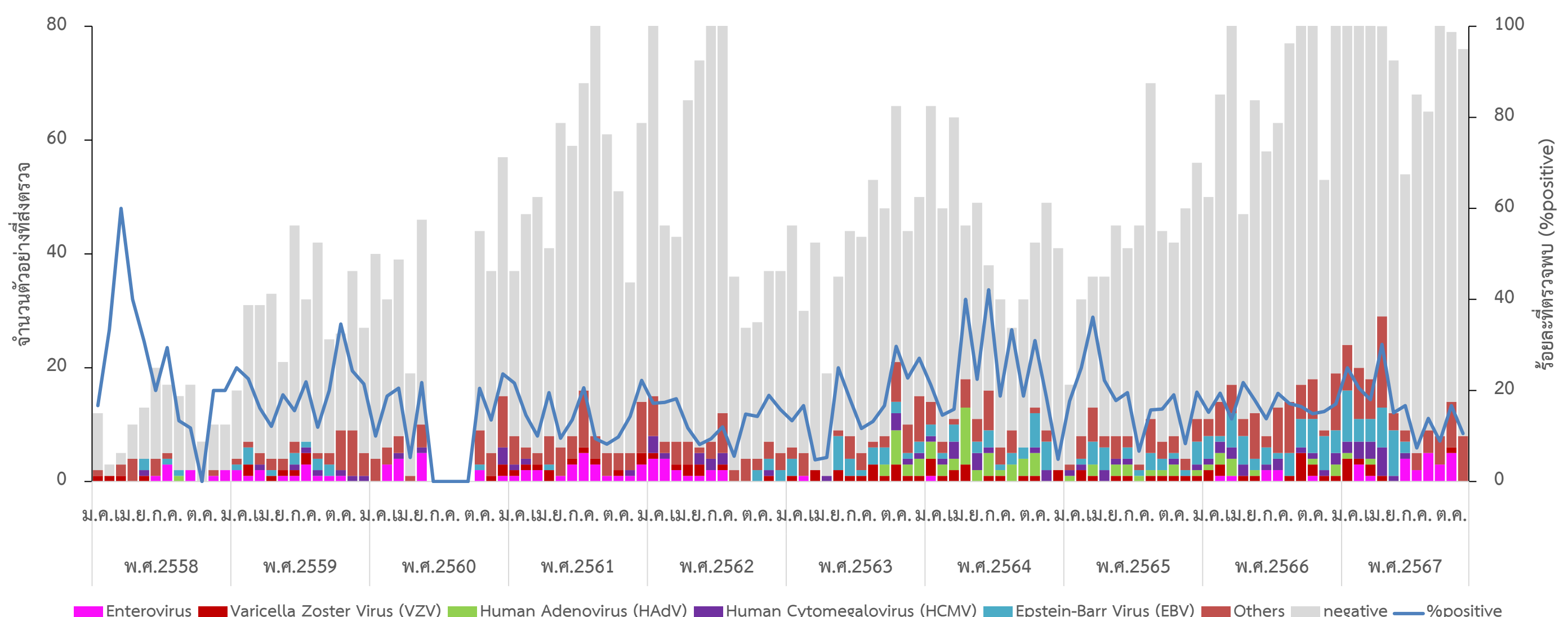
รูปที่ 1 : จำนวนผู้ป่วย และผู้เสียชีวิตโรคไข้สมองอักเสบ รายสัปดาห์ ประเทศไทย ปี พ.ศ. 2566, 2567 เปรียบเทียบกับค่ามัธยฐาน 5 ปีย้อนหลัง (พ.ศ. 2562 - 2566)



แหล่งข้อมูล : ระบบ DDS กองระบาดวิทยา ข้อมูล ณ วันที่ 30 พฤศจิกายน 2567

ข้อมูลจากการเฝ้าระวังเชื้อก่อโรคระบบสมองและประสาทเฉพาะพื้นที่ โดยกองระบาดวิทยาดำเนินการเฝ้าระวังร่วมกับโรงพยาบาลเครือข่าย ศูนย์โรคอุบัติใหม่ด้านคลินิก คณะแพทยศาสตร์ โรงพยาบาลจุฬาลงกรณ์ และสถาบันบำราศนราดูร ตั้งแต่วันที่ 1 มกราคม 2558 - 30 พฤศจิกายน 2567 มีตัวอย่างส่งตรวจสะสม 5,410 ราย ผลการตรวจทางห้องปฏิบัติการพบเชื้อก่อโรคระบบสมองและประสาท 928 ราย ร้อยละ 17.15 เชื้อที่พบมากที่สุด คือ **Epstein-Barr Virus (EBV)** ร้อยละ 18.51 รองลงมา คือ **Enterovirus (EV)** ร้อยละ 11.17 **Varicella Zoster Virus (VZV)** ร้อยละ 10.24 **Human Cytomegalovirus (HCMV)** ร้อยละ 8.58 และ **Human Adenovirus (HAdV)** ร้อยละ 7.55 (รูปที่ 2)

รูปที่ 2 : จำนวนตัวอย่างที่ส่งตรวจจำแนกตามผลการตรวจทางห้องปฏิบัติการรายเดือน และร้อยละของการตรวจพบเชื้อ ระหว่างวันที่ 1 มกราคม 2558 - 30 พฤศจิกายน 2567



02 590 3900



doe_cd@ddc.mail.go.th



กรมควบคุมโรค
Department of Disease Control



รายงานผลการเฝ้าระวังเชื้อก่อโรคระบบสมองและประสาท



เฉพาะพื้นที่ ประจำเดือนพฤศจิกายน 2567

กองระบาดวิทยา กรมควบคุมโรค กระทรวงสาธารณสุข

ปี พ.ศ. 2567 (1 มกราคม – 30 พฤศจิกายน 2567) มีตัวอย่างผู้ป่วยสะสม 820 ราย จากโรงพยาบาลเครือข่าย 16 แห่ง เพศชาย 448 ราย เพศหญิง 372 ราย อัตราส่วนเพศหญิงต่อเพศชาย 1:1.2 อายุระหว่าง 1 วัน – 93 ปี ค่ามัธยฐานอายุ 27 ปี กลุ่มอายุที่มีสัดส่วนตัวอย่างสูงสุด คือ กลุ่มอายุ 0-4 ปี ร้อยละ 29.15 (239 ราย) รองลงมา คือ กลุ่มอายุ 60 ปีขึ้นไป ร้อยละ 19.88 (163 ราย) กลุ่มอายุ 50-59 ปี ร้อยละ 10.00 (82 ราย) กลุ่มอายุ 40-49 ปี ร้อยละ 9.76 (80 ราย) กลุ่มอายุ 5-9 ปี ร้อยละ 9.39 (77 ราย) กลุ่มอายุ 30-39 ปี ร้อยละ 8.29 (68 ราย) กลุ่มอายุ 10-14 ปี ร้อยละ 7.32 (60 ราย) กลุ่มอายุ 20-29 ปี ร้อยละ 4.02 (33 ราย) และกลุ่มอายุ 15-19 ปี ร้อยละ 2.20 (18 ราย) ตามลำดับ ผลการตรวจทางห้องปฏิบัติการพบเชื้อก่อโรคระบบสมองและประสาท 136 ราย ร้อยละ 16.59 เชื้อที่พบมากที่สุด คือ **Epstein-Barr Virus (EBV) ร้อยละ 21.79 (34 ราย) รองลงมา คือ Enterovirus ร้อยละ 14.74 (23 ราย) Human Cytomegalovirus (HCMV) และ Human Herpes Virus (HHV) type-6 ร้อยละ 9.62 (เชื้อละ 15 ราย) และ Streptococcus pneumoniae ร้อยละ 7.05 (11 ราย) (ตารางที่ 1)** โดยตัวอย่างที่พบเชื้อ Enterovirus 23 ราย ส่งตรวจหาสายพันธุ์ 21 ราย อีก 2 ราย ตัวอย่างมีปริมาณไม่เพียงพอ โดยสายพันธุ์ที่พบมากที่สุด คือ Enterovirus sp. (unspecified) ร้อยละ 71.43 (15 ราย) รองลงมา คือ Enterovirus B ร้อยละ 14.29 (3 ราย) Coxsackievirus B3, Echovirus E6 ร้อยละ 4.76 (สายพันธุ์ละ 1 ราย) และไม่สามารถถอดรหัสพันธุกรรมได้ ร้อยละ 4.76 (1 ราย)

**ตารางที่ 1 : ผลการตรวจหาเชื้อก่อโรคระบบสมองและประสาท
จำแนกตามเชื้อที่พบ ระหว่างวันที่ 1 มกราคม – 30 พฤศจิกายน 2567**

รพ.ที่ส่งตรวจ	จำนวนตัวอย่างที่ส่งตรวจ	จำนวนตัวอย่างให้ผลบวก (%pos)	จำนวนและร้อยละเชื้อที่ตรวจพบ (N=156*)										
			EBV	EV	HCMV	HHV6	S.Pneumoniae	VZV	C.neoformans/gattii	S.agalactiae	HHV7	HSV2	Others**
รวม	820	136 (16.59)	34 (21.79)	23 (14.74)	15 (9.62)	15 (9.62)	11 (7.05)	9 (5.77)	9 (5.77)	7 (4.49)	7 (4.49)	5 (3.21)	21 (13.46)
รพ.แม่จัน	21	1 (4.76)	1										
รพ.ฝาง	20	2 (10.00)		2									
รพ.นครพิงค์	59	11 (18.64)		6	1	1	1						2
รพ.ราชบุรี	94	10 (10.64)	1	1	2	1	2	1	1	1	1	1	1
รพ.พระนารายณ์มหาราช	12	2 (16.67)					1					1	
รพ.พระนครศรีอยุธยา	12	3 (25.00)	1	2									
รพ.พระจอมเกล้า	10	1 (10.00)		1									
รพ.พระปกเกล้า	3	0 (0.00)											
รพ.มหาสารคาม	64	14 (21.88)		4	2	4				2		1	2
รพ.นครพนม	149	21 (14.09)	5	2	4	4	1		6		1		4
รพ.เลย	1	0 (0.00)											
รพ.อุดรธานี	91	26 (28.57)	10	2	3		1	6		2	2	1	3
รพ.ตรัง	33	9 (27.27)	3				2	2				2	
รพ.มหาราชนครศรีธรรมราช	63	6 (9.52)	1	1		1			1		1		1
รพ.วชิระภูเก็ต	17	2 (11.76)								1			1
รพ.สุราษฎร์ธานี	171	28 (16.37)	12	2	3	1	4	2	1	1	1	1	7

*ตรวจพบเชื้อมากกว่า 1 ชนิดใน 1 ตัวอย่าง

** Others หมายถึงเชื้อชนิดอื่น ๆ ที่ตรวจพบ ได้แก่ HSV1, HPeV, HAdV, E.coli, L.monocytogenes, H. influenzae, S.pyogenes, N. meningitidis, DENV

EBV: Epstein-Barr Virus, EV: Enterovirus, HCMV: Human Cytomegalovirus, HHV6: Human Herpes Virus type-6, Streptococcus pneumoniae, VZV: Varicella Zoster Virus, C.neoformans/gattii: Cryptococcus neoformans/gattii, S.agalactiae: Streptococcus agalactiae, HHV7: Human Herpes Virus type-7, HSV2: Herpes Simplex Virus type-2, HSV1: Herpes Simplex Virus type-1, HPeV: Human parechovirus, HAdV: Human Adenovirus, Escherichia coli, Listeria monocytogenes, Haemophilus influenzae, Streptococcus pyogenes (Gr. A Streptococci), N. meningitidis: Neisseria meningitidis, DENV: Dengue virus

ผู้เรียบเรียง : ลีลาวรรณ สุขโข, ชญานิจ มหาสิงห์, ภาวิณี ด้วงเงิน

จัดทำและเผยแพร่โดย กลุ่มพัฒนาระบบเฝ้าระวังทางระบาดวิทยาโรคติดต่อ กองระบาดวิทยา กรมควบคุมโรค



02 590 3900



doe_cd@ddc.mail.go.th