



กรมควบคุมโรค
Department of Disease Control



รายงานผลการเฝ้าระวังเชื้อก่อโรคระบบสมองและประสาท

เฉพาะพื้นที่ ประจำเดือนตุลาคม 2567

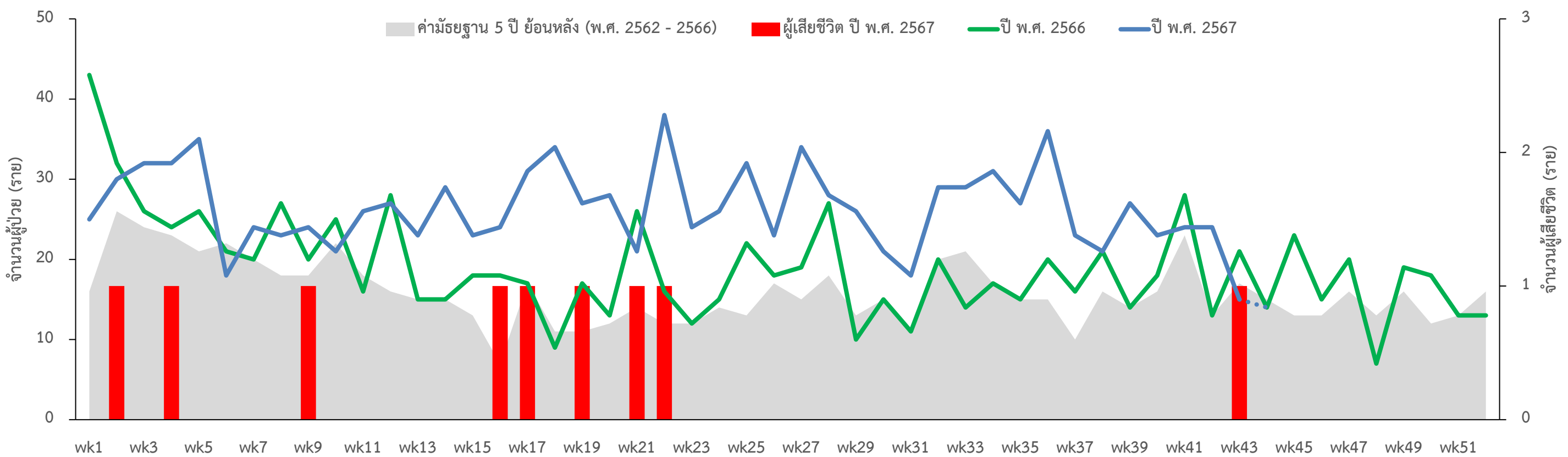


กองระบาดวิทยา กรมควบคุมโรค กระทรวงสาธารณสุข

สถานการณ์โรคไข้มองอักเสบ ในช่วง 10 ปีที่ผ่านมา (พ.ศ. 2557 - 2566) ข้อมูลการเฝ้าระวังโรค กองระบาดวิทยา พบแนวโน้มผู้ป่วยเพิ่มขึ้น ในแต่ละปีมีรายงานผู้ป่วย ระหว่าง 576 - 979 ราย เฉลี่ยปีละ 800 ราย

ปี พ.ศ. 2567 ตั้งแต่วันที่ 1 มกราคม - 31 ตุลาคม 2567 มีรายงานผู้ป่วยสะสม 1,150 ราย อัตราป่วย 1.74 ต่อประชากรแสนคน มีรายงาน ผู้เสียชีวิต 9 ราย อัตราป่วยตาย ร้อยละ 0.78 ปัจจุบันมีแนวโน้มผู้ป่วยคงที่ และสูงกว่าค่ามัธยฐาน 5 ปีย้อนหลัง (พ.ศ. 2562 - 2566) และปีที่ผ่านมา (รูปที่ 1) กลุ่มอายุที่มีอัตราป่วยสูงสุด คือ 60 ปีขึ้นไป 2.80 ต่อประชากรแสนคน รองลงมา คือ 50 - 59 ปี (1.87) และ 0-4 ปี (1.81) กลุ่มอายุที่มีอัตราป่วยตายสูงสุด คือ 0-4 ปี โดยมีอัตราป่วยตาย ร้อยละ 4.08 รองลงมา คือ 60 ปีขึ้นไป (1.40) และ 20-29 ปี (0.77) พบรายงานในทุกภูมิภาค โดยภาคที่มีอัตราป่วยสูงสุด คือ ภาคใต้ 2.41 ต่อประชากรแสนคน รองลงมา คือ ภาคกลาง (2.21) ภาคเหนือ (1.37) และภาคตะวันออกเฉียงเหนือ (1.14) จังหวัดที่มีอัตราป่วยสูงสุด 5 อันดับแรก คือ สุราษฎร์ธานี 8.00 ต่อประชากรแสนคน รองลงมา คือ สระบุรี (6.26) สมุทรปราการ (5.93) สมุทรสาคร (4.91) และ ยะลา (4.20)

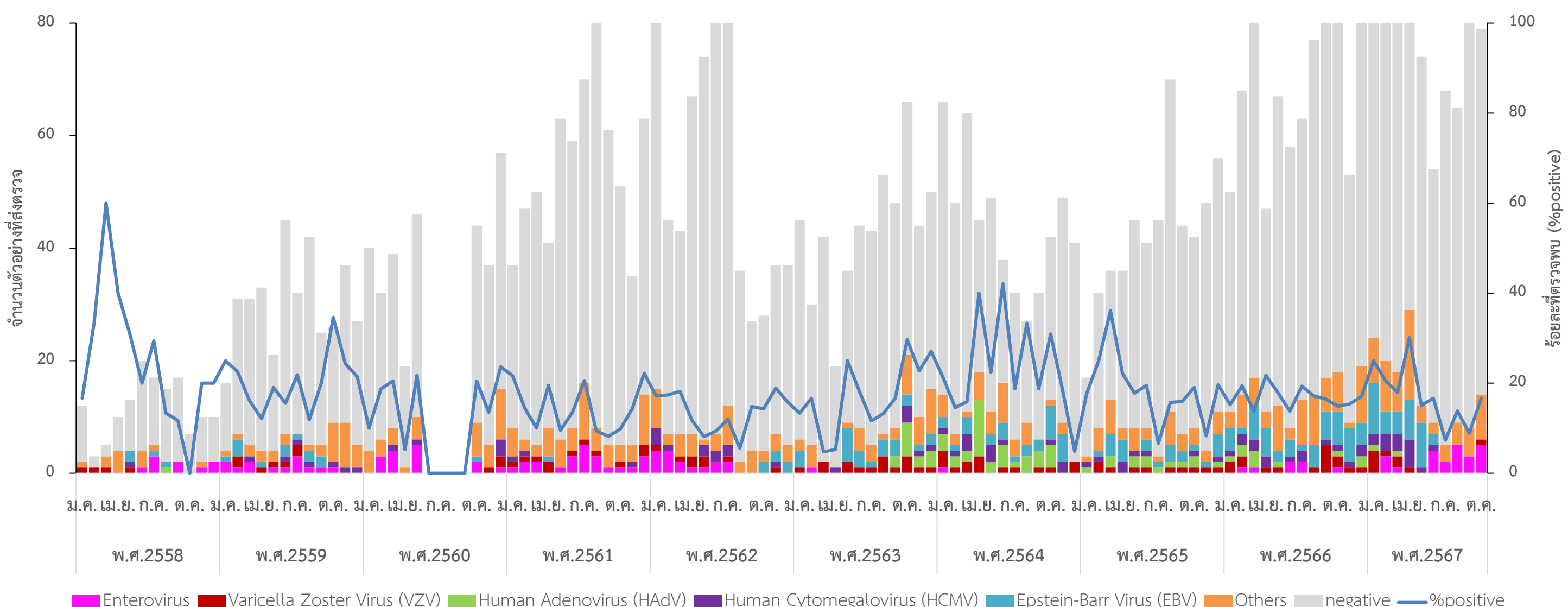
รูปที่ 1 : จำนวนผู้ป่วย และผู้เสียชีวิตโรคไข้มองอักเสบ รายสัปดาห์ ประเทศไทย ปี พ.ศ. 2566, 2567 เปรียบเทียบกับค่ามัธยฐาน 5 ปีย้อนหลัง (พ.ศ. 2562 - 2566)



แหล่งข้อมูล : ระบบ DDS กองระบาดวิทยา ข้อมูล ณ วันที่ 31 ตุลาคม 2567

ข้อมูลจากการเฝ้าระวังเชื้อก่อโรคระบบสมองและประสาทเฉพาะพื้นที่ โดยกองระบาดวิทยาดำเนินการเฝ้าระวังร่วมกับโรงพยาบาล เครือข่าย ศูนย์โรคอุบัติใหม่ด้านคลินิก คณะแพทยศาสตร์ โรงพยาบาลจุฬาลงกรณ์ และสถาบันบำราศนราดูร ตั้งแต่วันที่ 1 มกราคม 2558 - 31 ตุลาคม 2567 มีตัวอย่างส่งตรวจสะสม 5,334 ราย ผลการตรวจทางห้องปฏิบัติการพบเชื้อก่อโรคระบบสมองและประสาท 920 ราย ร้อยละ 17.25 เชื้อที่พบมากที่สุด คือ **Epstein-Barr Virus (EBV)** ร้อยละ 18.67 รองลงมา คือ **Enterovirus (EV)** ร้อยละ 11.26 **Varicella Zoster Virus (VZV)** ร้อยละ 10.32 **Human Cytomegalovirus (HCMV)** ร้อยละ 8.65 และ **Human Adenovirus (HAdV)** ร้อยละ 7.61 (รูปที่ 2)

รูปที่ 2 : จำนวนตัวอย่างที่ส่งตรวจจำแนกตามผลการตรวจทางห้องปฏิบัติการรายเดือน และร้อยละของการตรวจพบเชื้อ ระหว่างวันที่ 1 มกราคม 2558 - 31 ตุลาคม 2567



02 590 3900



doe_cd@ddc.mail.go.th



กรมควบคุมโรค
Department of Disease Control



รายงานผลการเฝ้าระวังเชื้อก่อโรคระบบสมองและประสาท



เฉพาะพื้นที่ ประจำเดือนตุลาคม 2567

กองระบาดวิทยา กรมควบคุมโรค กระทรวงสาธารณสุข

ปี พ.ศ. 2567 (1 มกราคม - 31 ตุลาคม 2567) มีตัวอย่างผู้ป่วยสะสม 744 ราย จากโรงพยาบาลเครือข่าย 16 แห่ง เพศชาย 415 ราย เพศหญิง 329 ราย อัตราส่วนเพศหญิงต่อเพศชาย 1:1.3 อายุระหว่าง 1 วัน - 93 ปี ค่ามัธยฐานอายุ 25 ปี กลุ่มอายุที่มีสัดส่วนตัวอย่างสูงสุด คือ กลุ่มอายุ 0-4 ปี ร้อยละ 28.90 (215 ราย) รองลงมา คือ กลุ่มอายุ 60 ปีขึ้นไป ร้อยละ 19.49 (145 ราย) กลุ่มอายุ 50-59 ปี ร้อยละ 9.95 (74 ราย) กลุ่มอายุ 5-9 ปี ร้อยละ 9.81 (73 ราย) กลุ่มอายุ 40-49 ปี ร้อยละ 9.68 (72 ราย) กลุ่มอายุ 30-39 ปี ร้อยละ 8.47 (63 ราย) กลุ่มอายุ 10-14 ปี ร้อยละ 7.66 (57 ราย) กลุ่มอายุ 20-29 ปี ร้อยละ 3.76 (28 ราย) และกลุ่มอายุ 15-19 ปี ร้อยละ 2.28 (17 ราย) ตามลำดับ ผลการตรวจทางห้องปฏิบัติการพบเชื้อก่อโรคระบบสมองและประสาท 128 ราย ร้อยละ 17.20 **เชื้อที่พบมากที่สุด คือ Epstein-Barr Virus (EBV) ร้อยละ 22.97 (34 ราย) รองลงมา คือ Enterovirus ร้อยละ 15.54 (23 ราย) Human Cytomegalovirus (HCMV) ร้อยละ 10.14 (15 ราย) Human Herpes Virus (HHV) type-6 ร้อยละ 8.78 (13 ราย) และ Streptococcus pneumoniae ร้อยละ 6.76 (10 ราย) (ตารางที่ 1)** โดยตัวอย่างที่พบเชื้อ Enterovirus 23 ราย ส่งตรวจหาสายพันธุ์ 21 ราย อีก 2 ราย ตัวอย่างที่มีปริมาณไม่เพียงพอ โดยสายพันธุ์ที่พบมากที่สุด คือ Enterovirus sp. (unspecified) ร้อยละ 71.43 (15 ราย) รองลงมา คือ Enterovirus B ร้อยละ 14.29 (3 ราย) Coxsackievirus B3, Echovirus E6 ร้อยละ 4.76 (สายพันธุ์ละ 1 ราย) และไม่สามารถถอดรหัสพันธุกรรมได้ ร้อยละ 4.76 (1 ราย)

**ตารางที่ 1 : ผลการตรวจหาเชื้อก่อโรคระบบสมองและประสาท
จำแนกตามเชื้อที่พบ ระหว่างวันที่ 1 มกราคม - 31 ตุลาคม 2567**

รพ.ที่ส่งตรวจ	จำนวนตัวอย่างที่ส่งตรวจ	จำนวนตัวอย่างให้ผลบวก (%pos)	จำนวนและร้อยละเชื้อที่ตรวจพบ (N=148*)										
			EBV	EV	HCMV	HHV6	S.Pneumoniae	VZV	C.neoformans/gattii	HHV7	S.agalactiae	HSV2	Others**
รวม	744	128 (17.20)	34 (22.97)	23 (15.54)	15 (10.14)	13 (8.78)	10 (6.76)	9 (6.08)	8 (5.41)	7 (4.73)	6 (4.05)	5 (3.38)	18 (12.16)
รพ.แม่จัน	18	1 (5.56)	1										
รพ.ฝาง	20	2 (10.00)		2									
รพ.นครพิงค์	58	11 (18.97)		6	1	1	1						2
รพ.ราชบุรี	85	10 (11.76)	1	1	2	1	2	1	1	1	1		1
รพ.พระนารายณ์มหาราช	11	2 (18.18)				1				1			
รพ.พระนครศรีอยุธยา	12	3 (25.00)	1	2									
รพ.พระจอมเกล้า	10	1 (10.00)		1									
รพ.พระปกเกล้า	3	0 (0.00)											
รพ.มหาสารคาม	56	12 (21.43)		4	2	3					2	1	1
รพ.นครพนม	133	19 (14.29)	5	2	4	3	1		5	1			4
รพ.เลย	1	0 (0.00)											
รพ.อุดรธานี	81	25 (30.86)	10	2	3			6		2	2	1	3
รพ.ตรัง	29	9 (31.03)	3			2	2					2	
รพ.มหาราช นครศรีธรรมราช	58	6 (10.34)	1	1		1			1	1			1
รพ.วชิระภูเก็ต	12	0 (0.00)											
รพ.สุราษฎร์ธานี	157	27 (17.20)	12	2	3	1	4	2	1	1	1	1	6

*ตรวจพบเชื้อมากกว่า 1 ชนิดใน 1 ตัวอย่าง ** Others หมายถึงเชื้อชนิดอื่น ๆ ที่ตรวจพบ ได้แก่ HSV1, HPeV, HAdV, E.coli, L.monocytogenes, H. influenzae, S.pyogenes

EBV: Epstein-Barr Virus, EV: Enterovirus, HCMV: Human Cytomegalovirus, HHV6: Human Herpes Virus type-6, Streptococcus pneumoniae, VZV: Varicella Zoster Virus, C.neoformans/gattii: Cryptococcus neoformans/gattii, HHV7: Human Herpes Virus type-7, S.agalactiae: Streptococcus agalactiae, HSV2: Herpes Simplex Virus type-2, HSV1: Herpes Simplex Virus type-1, HPeV: Human parechovirus, HAdV: Human Adenovirus, Escherichia coli, Listeria monocytogenes, Haemophilus influenzae, Streptococcus pyogenes (Gr. A Streptococci)

ผู้เรียบเรียง : ลีลาวรรณ สุขโข, ชญานิจ มหาสิงห์, ภาวิณี ด้วงเงิน

จัดทำและเผยแพร่โดย กลุ่มพัฒนาระบบเฝ้าระวังทางระบาดวิทยาโรคติดต่อ กองระบาดวิทยา กรมควบคุมโรค



02 590 3900



doe_cd@ddc.mail.go.th