



กรมควบคุมโรค
Department of Disease Control



สถานการณ์และผลการเฝ้าระวังเชื้อก่อโรคมือ เท้า ปาก และสงสัยติดเชื้อเอนเทอโรไวรัส ประจำเดือน กันยายน 2568

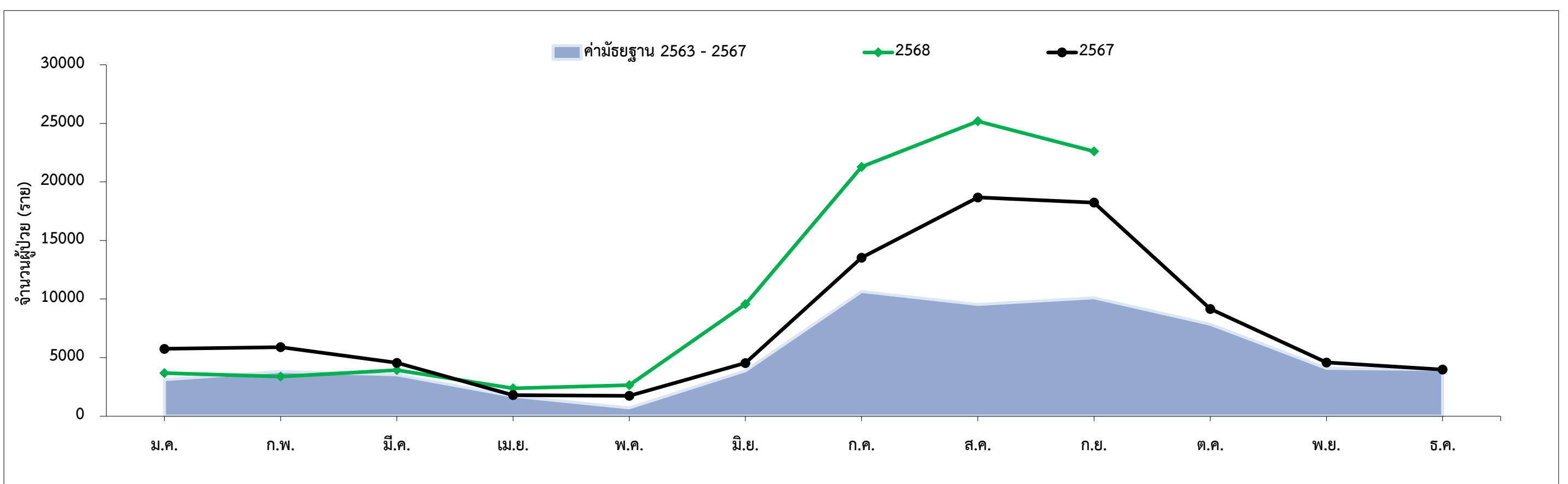


กองระบาดวิทยา กรมควบคุมโรค กระทรวงสาธารณสุข

สถานการณ์โรคมือ เท้า ปาก ในช่วง 10 ปีที่ผ่านมา (พ.ศ. 2558 - 2567) ข้อมูลจากระบบเฝ้าระวังโรคดิจิทัล (DDS) กองระบาดวิทยา พบแนวโน้มผู้ป่วยเพิ่มขึ้น ในแต่ละปีมีการรายงาน ระหว่าง 19,260 - 100,483 ราย ค่ามัธยฐาน 66,624 ราย สูงสุดในปี พ.ศ. 2565 และต่ำสุดในช่วงที่มีการระบาดของโรคโควิด 19 (พ.ศ. 2563 - 2564) มีรายงานผู้เสียชีวิต 1-3 รายต่อปี ปีที่ไม่มีรายงานผู้เสียชีวิตคือ ปี พ.ศ. 2563-2565 โดยส่วนใหญ่พบการระบาดในช่วงฤดูฝน ระหว่างเดือนมิถุนายนถึงสิงหาคมของทุกปี

ปี พ.ศ. 2568 (1 มกราคม - 30 กันยายน 2568) มีรายงานผู้ป่วยสะสม 94,670 ราย อัตราป่วย 145.84 ต่อประชากรแสนคน โดยมีจำนวนผู้ป่วยโดยรวมสูงกว่าค่ามัธยฐาน 5 ปีย้อนหลัง (พ.ศ. 2563 - 2567) และปีที่ผ่านมา (พ.ศ. 2567) ปัจจุบันเป็นฤดูกาลระบาดของโรค พบผู้ป่วยจำนวนมากและมีแนวโน้มเพิ่มขึ้นอย่างต่อเนื่อง กลุ่มอายุที่มีอัตราป่วยสูงสุดคือ กลุ่มอายุ 0-4 ปี 2,268.72 ต่อประชากรแสนคน รองลงมาคือ 5-9 ปี (736.42) และ 10-14 ปี (78.96) ภูมิภาคที่มีอัตราป่วยสูงสุดคือ ภาคใต้ 219.88 ต่อประชากรแสนคน ภาคกลาง (155.23) ภาคเหนือ (144.32) และภาคตะวันออกเฉียงเหนือ (104.72) จังหวัดที่มีอัตราป่วยสูงสุด 5 อันดับแรกคือ ภูเก็ต (393.14) สมุทรปราการ (363.06) สงขลา (347.41) พิจิตร (335.86) และจันทบุรี (313.87) ตามลำดับ

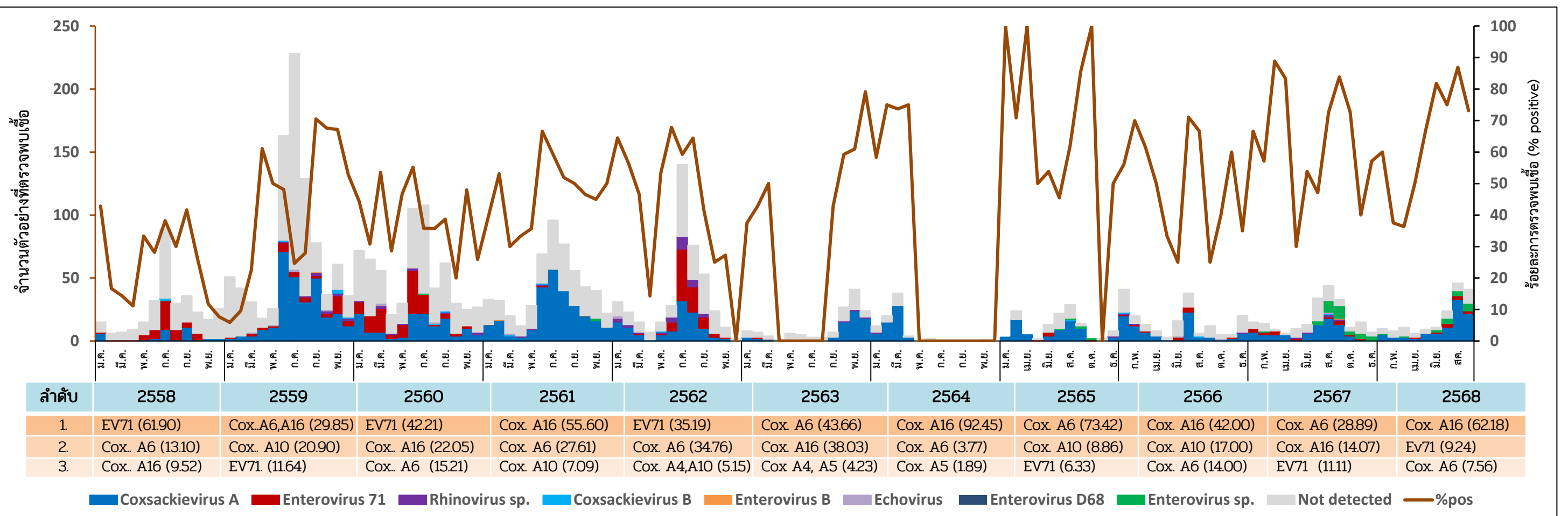
รูปที่ 1 : จำนวนผู้ป่วยโรคมือ เท้า ปาก รายเดือน ประเทศไทย ปี พ.ศ. 2567, 2568 เปรียบเทียบกับค่ามัธยฐาน 5 ปี (พ.ศ. 2563 - 2567)



ที่มา : ระบบเฝ้าระวังโรคดิจิทัล (DDS) กองระบาดวิทยา

ข้อมูลจากการเฝ้าระวังเชื้อก่อโรคมือ เท้า ปาก (HFMD) ทางห้องปฏิบัติการ ในกลุ่มเด็กแรกเกิดถึงอายุ 5 ปี และสงสัยติดเชื้อเอนเทอโรไวรัส (ทุกกลุ่มอายุ) โดย กองระบาดวิทยาร่วมกับศูนย์โรคอุบัติใหม่ด้านคลินิก โรงพยาบาลจุฬาลงกรณ์ สภากาชาดไทย สถาบันบำราศนราดูร กรมควบคุมโรค และโรงพยาบาลเครือข่ายเฝ้าระวังฯ ตั้งแต่วันที่ 1 มกราคม 2558 - 30 กันยายน 2568 มีตัวอย่างส่งตรวจสะสม 3,696 ตัวอย่าง จากโรงพยาบาลเครือข่าย 50 แห่ง พบสารพันธุกรรมในกลุ่มเอนเทอโรไวรัส 1,757 ตัวอย่าง ร้อยละ 47.54 จำแนกตามสายพันธุ์ในกลุ่มเอนเทอโรไวรัส ได้แก่ Coxsackievirus A (A2,A4,A5,A6,A7,A8,A9,A10,A14,A16,A21) ร้อยละ 71.75 (1,265/1,763 ตัวอย่าง) รองลงมาคือ Enterovirus 71 ร้อยละ 19.06 (336 ตัวอย่าง) Rhinovirus (A,B,C,unspecified) ร้อยละ 3.74 (66 ตัวอย่าง) Coxsackievirus B (B1,B2,B3,B4,B5) ร้อยละ 0.91 (16 ตัวอย่าง) Echovirus (3,4,6,9,11,13,16,18,25) ร้อยละ 0.85 (15 ตัวอย่าง) Enterovirus B ร้อยละ 0.17 (3 ตัวอย่าง) Enterovirus D68 ร้อยละ 0.11 (2 ตัวอย่าง) และ Enterovirus sp. (unspecified) ร้อยละ 3.40 (60 ตัวอย่าง)

รูปที่ 2 : จำนวนตัวอย่างที่ตรวจพบเชื้อในกลุ่มเอนเทอโรไวรัสทางห้องปฏิบัติการ และสายพันธุ์ที่ตรวจพบสูงสุด 3 อันดับแรก ปี พ.ศ. 2558 - 2568



ที่มา : การเฝ้าระวังเชื้อก่อโรคทางห้องปฏิบัติการ (Laboratory Surveillance) กองระบาดวิทยา

หมายเหตุ : มีผู้ติดเชื้อ Enterovirus 71 & Coxsackievirus A16 จำนวน 6 ราย : ปี 2558 (1 ราย), ปี 2559 (4 ราย) และ ปี 2567 (1 ราย)



กรมควบคุมโรค
Department of Disease Control



สถานการณ์และผลการเฝ้าระวังเชื้อก่อโรคมือ เท้า ปาก และสงสัยติดเชื้อเอนเทอโรไวรัส



ประจำเดือน กันยายน 2568

กองระบาดวิทยา กรมควบคุมโรค กระทรวงสาธารณสุข

ปี พ.ศ. 2568 (1 มกราคม – 30 กันยายน 2568) มีตัวอย่างส่งตรวจสะสม 166 ราย จากโรงพยาบาลเครือข่าย 16 แห่ง เพศชาย 104 ราย เพศหญิง 62 ราย อัตราส่วนเพศหญิงต่อเพศชาย 1 : 1.68 อายุระหว่าง 2 วัน - 14 ปี ค่ามัธยฐานอายุ 3 ปี กลุ่มอายุที่มีสัดส่วนตัวอย่างสูงสุดคือ กลุ่มอายุ 1-4 ปี ร้อยละ 69.88 (116 ราย) รองลงมาคือ อายุ 5 ปีขึ้นไป ร้อยละ 19.88 (33 ราย) และอายุต่ำกว่า 1 ปี ร้อยละ 10.24 (17 ราย) ผลการตรวจทางห้องปฏิบัติการพบสารพันธุกรรมในกลุ่มเอนเทอโรไวรัส 119 ราย ร้อยละ 71.69 จำแนกเป็นสายพันธุ์ ได้แก่ กลุ่ม Coxsackievirus A (A4, A5, A6, A16) ร้อยละ 77.31 (92 ตัวอย่าง) รองลงมาคือ Enterovirus 71 ร้อยละ 9.24 (11 ตัวอย่าง) และ Enterovirus sp. (unspecified) ร้อยละ 13.45 (16 ตัวอย่าง)

ตารางที่ 1 : จำนวนและร้อยละตัวอย่างที่ตรวจพบเชื้อในกลุ่มเอนเทอโรไวรัสทางห้องปฏิบัติการ จำแนกรายโรงพยาบาล ปี พ.ศ. 2568

รพ.ที่ส่งตรวจ	ตัวอย่าง ส่งตรวจ (ราย)	ให้ผลบวก ต่อ EV (ราย)	% pos	จำนวนและร้อยละสายพันธุ์ที่ตรวจพบ (N=119)						
				Cox. A	EV71	Rhino A&B	Cox. B	Entero B	Echovirus	Enterovirus sp.
รวม	166	119	71.69	92 (77.31)	11 (9.24)	0	0	0	0	16 (13.45)
รพ.วชิระภูเก็ต	46	38	82.61	27	7	0	0	0	0	4
รพ.แม่จัน	25	23	92.00	23	0	0	0	0	0	0
รพ.ยโสธร	24	16	66.67	11	0	0	0	0	0	5
รพ.อุดรธานี	13	11	84.62	9	0	0	0	0	0	2
รพ.สันป่าตอง	11	7	63.64	5	0	0	0	0	0	2
รพ.พระนารายณ์มหาราช	10	8	80.00	8	0	0	0	0	0	0
รพ.มหาสารคาม	8	2	25.00	1	1	0	0	0	0	0
รพ.ตรัง	6	6	100	2	3	0	0	0	0	1
รพ.สุราษฎร์ธานี	5	2	40.00	2	0	0	0	0	0	0
รพ.เสนา	5	0	0	0	0	0	0	0	0	0
รพ.นครพิงค์	3	0	0	0	0	0	0	0	0	0
รพ.พระนครศรีอยุธยา	3	2	66.67	2	0	0	0	0	0	0
รพ.จุฬาลงกรณ์	2	1	50.00	0	0	0	0	0	0	1
รพ.พระปกเกล้า จ.จันทบุรี	2	1	50.00	1	0	0	0	0	0	0
รพ.ราชบุรี	2	1	50.00	0	0	0	0	0	0	1
รพ.มหาราชนครศรีธรรมราช	1	1	100	1	0	0	0	0	0	0

- EV หมายถึง Enterovirus
- Cox. A หมายถึง Coxsackievirus A4 , A5, A6, A10, และ A16
- EV 71 หมายถึง Enterovirus71
- Cox. B หมายถึง Coxsackievirus B

- Entero B หมายถึง Enterovirus B
- Echovirus หมายถึง Echovirus E9
- Enterovirus sp. หมายถึง พบสารพันธุกรรมต่อเอนเทอโรไวรัส แต่ไม่สามารถระบุชนิดสายพันธุ์ได้
- % Pos หมายถึง ร้อยละตัวอย่างที่ให้ผลบวก (Percent positive)



ผลการเฝ้าระวังเชื้อก่อโรคมือ เท้า ปาก และสงสัยติดเชื้อเอนเทอโรไวรัส ระหว่างวันที่ 1 – 30 กันยายน 2568

- จำนวนตัวอย่างส่งตรวจ 41 ตัวอย่าง
- เพศ ชาย 22 ราย และหญิง 19 ราย
- อายุ ระหว่าง 6 เดือน – 14 ปี ค่ามัธยฐานอายุ 3 ปี
- รพ.เครือข่ายที่ส่งตรวจ 7 แห่ง ได้แก่
 - รพ. แม่จัน จ. เชียงราย 12 ราย
 - รพ.วชิระภูเก็ต 10 ราย
 - รพ.ยโสธร 8 ราย
 - รพ.เสนา จ. พระนครศรีอยุธยา 5 ราย
 - รพ.มหาสารคาม 4 ราย
 - รพ.ราชบุรี และ รพ.อุดรธานี (แห่งละ 1 ราย)

ร้อยละของสายพันธุ์เอนเทอโรไวรัสที่ตรวจพบทางห้องปฏิบัติการ ระหว่างวันที่ 1 – 30 กันยายน 2568 (N = 30)

- พบสารพันธุกรรมเอนเทอโรไวรัส จำนวน 30 ตัวอย่าง (ร้อยละ 73.17)
- สายพันธุ์ที่พบสูงสุด คือ **Coxsackievirus A16** ร้อยละ **63.33**

สายพันธุ์ที่พบ	จำนวน (ร้อยละ)
1. Coxsackievirus A16	19 (63.33)
2. Enterovirus 71 (EV71)	2 (6.67)
3. Coxsackievirus A6	2 (6.67)
4. Coxsackievirus A8	1 (3.33)
5. Enterovirus sp.	6 (20.00)

ผู้เรียบเรียง : นางสมคิด โกรพัฒนพงศ์ นางสาวกัญญาณี มหาสิงห์ นางสาวภาวิณี ดั่งเงิน
จัดทำและเผยแพร่โดย : กลุ่มพัฒนาระบบเฝ้าระวังทางระบาดวิทยาโรคติดต่อ กองระบาดวิทยา กรมควบคุมโรค



02 590 3900



doe_cd@ddc.mail.go.th

