

รายงานผลการดำเนินงานกำจัดโรคหัด หัดเยอรมัน และหัดเยอรมันแต่กำเนิด ตามพันธสัญญานานาชาติ ปี 2567

สถานการณ์โรคหัด หัดเยอรมัน และหัดเยอรมันแต่กำเนิด

สถานการณ์โรคหัด

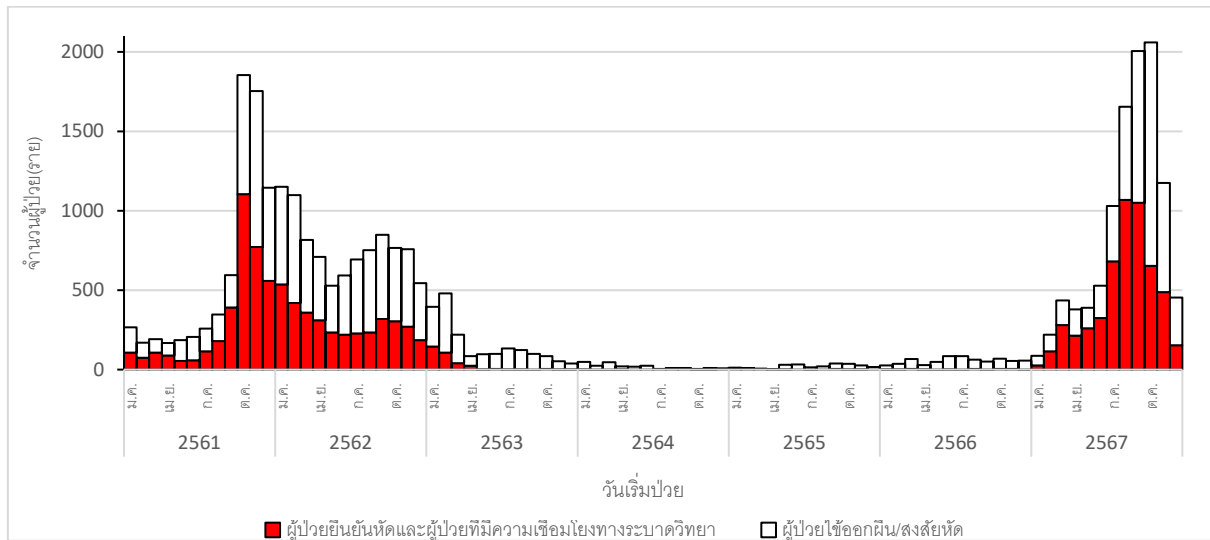
จากฐานข้อมูลโปรแกรมโรคกำจัดกวาดล้าง ข้อมูลระหว่างวันที่ 1 มกราคม – 31 ธันวาคม 2567 พบผู้ป่วยโรคหัดสูงกว่าค่ามัธยฐาน 5 ปีย้อนหลัง (พ.ศ. 2562–2566) มีรายงานผู้ป่วยไข่ออกผื่นหรือสงสัยหัด หัดเยอรมัน ทั้งสิ้น 10,496 ราย พบผู้ป่วยยืนยันทางห้องปฏิบัติการ 4,397 ราย มีประวัติเชื่อมโยงทางระบาดวิทยา 1,026 ราย คิดเป็นอัตราป่วย 9.87 ต่อแสนประชากร อัตราส่วนเพศชายต่อเพศหญิง คือ 1 : 1 ผู้ป่วยส่วนใหญ่ มีสัญชาติไทย ร้อยละ 99.40 เมียนมา ร้อยละ 0.55 เวียดนาม ร้อยละ 0.05 มาเลเซีย ร้อยละ 0.03 และรัสเซีย ร้อยละ 0.03 อายุระหว่าง แรกเกิด – 52 ปี (มัธยฐาน 4 ปี) พบอัตราป่วยในกลุ่มอายุ 1 – 4 ปี มากที่สุด คือ 112.90 ต่อประชากรแสนคน รองลงมาคือ กลุ่มอายุต่ำกว่า 1 ปี (112.70) อายุ 5 - 9 ปี (38.59) อายุ 10 - 14 ปี (11.01) อายุ 15 - 19 ปี (3.28) และกลุ่มอายุ 20 - 29 ปี (3.15) ตามลำดับ พบรายงานผู้ป่วยยืนยันโรคหัดใน 30 จังหวัด โดยจังหวัดที่มีอัตราป่วยต่อแสนประชากรสูงสุด 5 ลำดับแรก ได้แก่ จังหวัดยะลา (268.33) จังหวัดปัตตานี (257.50) จังหวัดนราธิวาส (165.66) จังหวัดสงขลา (33.05) และจังหวัดสตูล (10.15) ตามลำดับ นอกจากนี้ยังพบผู้ป่วยประปราย กระจายใน 25 จังหวัดทั่วประเทศ ได้แก่ จังหวัดสตูล พัทลุง สุราษฎร์ธานี ภูเก็ต นครศรีธรรมราช ตรัง ระนอง ชุมพร ประจวบคีรีขันธ์ ราชบุรี นนทบุรี กรุงเทพฯ นครปฐม ปทุมธานี ชลบุรี ระยอง ฉะเชิงเทรา หนองคาย อุตรดิตถ์ ร้อยเอ็ด บุรีรัมย์ ขอนแก่น อุบลราชธานี สุโขทัย และแม่ฮ่องสอน จากการตรวจสอบประวัติการได้รับวัคซีนป้องกันโรคหัดของผู้ป่วยยืนยันและมีประวัติเชื่อมโยงทางระบาดวิทยา 5,423 ราย พบว่า ผู้ป่วยร้อยละ 94.16 ไม่มีประวัติการได้รับวัคซีนป้องกันโรคหัด ผู้ป่วยมีประวัติการได้รับวัคซีน 1 เข็ม ร้อยละ 3.04 และมีประวัติการได้รับวัคซีน 2 เข็ม ร้อยละ 2.80 ทั้งนี้ความครอบคลุมของการได้รับวัคซีนหัด หัดเยอรมัน และคางทูม เข็มที่ 2 (MMR2) ในเด็กอายุต่ำกว่า 5 ปี จากฐานข้อมูลระบบคลังข้อมูลด้านการแพทย์และสุขภาพ กระทรวงสาธารณสุข (HDC) (ข้อมูลณวันที่ 17 กุมภาพันธ์ 2568 เวลา 09.48 น.) พบว่าประเทศไทยมีจังหวัดที่มีความครอบคลุมของวัคซีน MMR2 ต่ำกว่าเกณฑ์มาตรฐาน 73 จังหวัด (เกณฑ์มาตรฐาน คือมากกว่าหรือเท่ากับร้อยละ 95)

เมื่อพิจารณาสถานการณ์การระบาดของโรคหัด พบว่ามีรายงานผู้ป่วยยืนยันเป็นกลุ่มก้อน ตั้งแต่ 2 รายขึ้นไป ในสถานที่เดียวกัน ใน 21 วัน จำนวน 181 แห่ง ประกอบด้วย โรงเรียน 106 แห่ง หมู่บ้าน 40 แห่ง ครอบครัว 31 แห่ง โรงงาน 1 แห่ง โรงพยาบาล 2 แห่ง หอพักบุคลากรทางการแพทย์ 1 แห่ง และผู้ป่วยยืนยันเป็นกลุ่มก้อน ตั้งแต่ 5 รายขึ้นไป สถานที่เดียวกัน ใน 21 วัน จำนวน 205 เหตุการณ์ ประกอบด้วย โรงเรียน 117 แห่ง หมู่บ้าน 83 แห่ง โรงงาน 3 แห่ง โรงพยาบาล 1 แห่ง และงานแสดงดนตรี 1 แห่ง โดยพบการระบาดของโรคหัดเป็นกลุ่มก้อนมากที่สุด ในจังหวัดปัตตานี รองลงมาคือ ยะลา และนราธิวาส (ร้อยละ 45.87, 22.42, 21.39 ตามลำดับ)

ปี 2024 พบผู้ป่วยเสียชีวิตจำนวน 11 ราย เป็นมีผลยืนยันทางห้องปฏิบัติการ 7 ราย และมีอาการเข้าได้กับโรคหัด 4 ราย คิดเป็นอัตราป่วยตาย ร้อยละ 0.10 เป็นเพศหญิง 5 ราย เพศชาย 6 ราย อายุระหว่างแรกเกิด - 43 ปี (มีพื้นฐาน 2 ปี 1 เดือน) เป็นเด็กอายุต่ำกว่าวัยที่ควรได้รับวัคซีน (9 เดือน) 2 ราย ผู้เสียชีวิตอาศัยอยู่ในจังหวัดยะลา 3 ราย สงขลา 3 ราย ปัตตานี 3 ราย นราธิวาส 1 ราย และสุราษฎร์ธานี 1 ราย ผลการตรวจยืนยันทางห้องปฏิบัติการ Measles IgM : Positive 6 ราย และมีอาการเข้าได้กับโรคหัดแต่ไม่มีผลการตรวจทางห้องปฏิบัติการ 5 ราย จากการตรวจสอบประวัติการได้รับวัคซีนป้องกันโรคหัดพบว่า ผู้เสียชีวิตไม่มีประวัติการได้รับวัคซีน 6 ราย ไม่ทราบหรือไม่แน่ใจประวัติการได้รับวัคซีน 4 ราย และได้รับวัคซีน 1 เข็ม 1 ราย โดยได้รับวัคซีนหลังจากสัมผัสผู้ป่วย

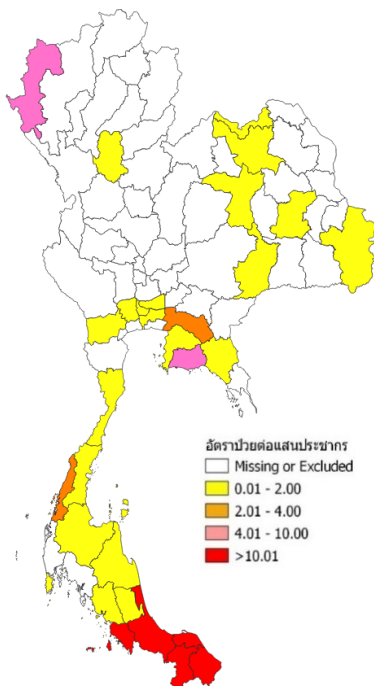
จากสถานการณ์การระบาดของโรคหัด พบผู้ป่วยส่วนใหญ่อาศัยในพื้นที่ 4 จังหวัดชายแดนภาคใต้ ได้แก่ จังหวัดยะลา ปัตตานี นราธิวาส และสงขลา โดยมีรายงานผู้ป่วยไข้ออกผื่นหรือสงสัยหัด จำนวน 9,245 ราย เป็นผู้ป่วยยืนยัน 4,247 ราย มีประวัติเชื่อมโยงทางระบาดวิทยา 968 ราย คิดเป็นอัตราป่วย 145.86 ต่อแสนประชากร อัตราส่วนเพศชายต่อเพศหญิง คือ 1 : 1 เป็นสัญชาติไทย ร้อยละ 99.69 สัญชาติพม่า ร้อยละ 0.22 เวียดนาม ร้อยละ 0.06 และมาเลเซีย ร้อยละ 0.03 ผู้ป่วยมีอายุระหว่างแรกเกิด - 51 ปี (มีพื้นฐาน 4 ปี 2 เดือน) พบอัตราป่วยในกลุ่มอายุ 1 - 4 ปี มากที่สุด 1,329.15 ต่อแสนประชากร รองลงมาคือ อายุต่ำกว่า 1 ปี (1,235.55) อายุ 5 - 9 ปี (494.77) อายุ 10 - 14 ปี (136.09) และอายุ 20 - 29 ปี (44.23) ตามลำดับ มีรายงานผู้เสียชีวิต 10 ราย มีรายงานผู้ป่วยกลุ่มก้อนโรคหัด จำนวน 375 เหตุการณ์ จำนวนผู้ป่วยระหว่าง 2 - 42 ราย (มีพื้นฐาน 5 รายต่อการระบาด) สถานที่ระบาดในโรงเรียน 218 แห่ง หมู่บ้าน 124 แห่ง ครอบครัว 30 ครอบครัว โรงงาน 2 แห่ง หอพัก 1 แห่ง นอกจากนี้ยังมีการรายงานผู้ป่วยกลุ่มก้อนสงสัยหัดในจังหวัดอื่นๆ ได้แก่ จังหวัดภูเก็ต จังหวัดระนอง จังหวัดสุราษฎร์ธานี และจังหวัดสตูล

รูปที่ 1 กราฟแสดงจำนวนผู้ป่วยไข่ออกผื่น/สงสัยหัด จำแนกตามผลการตรวจทางห้องปฏิบัติการ และความเชื่อมโยงทางระบาดวิทยา จำแนกตามวันที่เริ่มป่วย รายเดือน ปี 2561 – 2567



ที่มา: ฐานข้อมูลการกำจัดโรคหัด (Measles online database)

รูปที่ 2. แผนที่อัตราป่วยโรคหัด รายจังหวัด และจังหวัดที่มีอัตราป่วยโรคหัด 5 ลำดับแรก ปี 2567



จังหวัด	อัตราป่วยต่อแสนประชากร 5 อันดับแรก
ยะลา	268.33
ปัตตานี	257.36
นราธิวาส	165.66
สงขลา	33.05
สตูล	10.15

สถานการณ์โรคหัดเยอรมัน

จากฐานข้อมูลโปรแกรมโรคกำจัดกวาดล้าง ข้อมูลระหว่างวันที่ 1 มกราคม – 31 ธันวาคม 2567 มีรายงานผู้ป่วยยืนยันหัดเยอรมัน 29 ราย คิดเป็นอัตราป่วย 0.04 ต่อแสนประชากร ไม่พบรายงานผู้เสียชีวิต อัตราส่วนเพศชายต่อเพศหญิง คือ 1.42 : 1 ผู้ป่วยทุกรายมีสัญชาติไทย อายุระหว่างแรกเกิด – 49 ปี (มัธยฐาน 11 เดือน) ผู้ป่วยส่วนใหญ่เป็นเด็กอายุต่ำกว่า 1 ปี อัตราป่วย 2.96 ต่อแสนประชากร รองลงมา คือ อายุ 1 - 4 ปี (0.41) อายุ 10 - 14 ปี (0.03) อายุ 10 - 14 ปี (0.03) และอายุ 40 ปีขึ้นไป (0.008) จากการติดตามสถานการณ์มีรายงานผู้ป่วยยืนยันหัดเยอรมันใน 13 จังหวัด โดยจังหวัดที่มีอัตราป่วยต่อแสนประชากรสูงที่สุด 5 อันดับ คือ ยะลา (1.47) ยโสธร (0.38) นราธิวาส (0.37) ตรัง (0.31) และปัตตานี (0.27) จากการตรวจสอบประวัติการได้รับวัคซีนป้องกันโรคหัดเยอรมัน พบว่า ผู้ป่วยส่วนใหญ่มีประวัติการได้รับวัคซีน 1 ครั้ง ร้อยละ 55.17 ทั้งนี้ ไม่มีรายงานการระบาดของโรคหัดเยอรมันเป็นกลุ่มก้อน

สถานการณ์โรคหัดเยอรมันแต่กำเนิด

สถานการณ์โรคหัดเยอรมันแต่กำเนิด ตั้งแต่วันที่ 1 มกราคม – 31 ธันวาคม 2567 กองระบาดวิทยา ได้รับรายงานผู้ป่วยสงสัยโรคหัดเยอรมันแต่กำเนิดสะสม จำนวน 17 ราย โดยเป็นผู้ป่วยที่รายงานผ่านฐานข้อมูลโปรแกรมโรคกำจัดกวาดล้าง จำนวน 7 ราย จากระบบเฝ้าระวังโรคดิจิทัล (D506) รหัส 93 จำนวน 7 ราย จากการเฝ้าระวังเฉพาะพื้นที่ จำนวน 3 ราย และจากการตรวจสอบฐานข้อมูลการรายงาน 43 แพ้มีด้วยรหัส P350 ไม่พบรายงานผู้ป่วย โดยผู้ป่วยทั้ง 17 ราย คิดเป็นอัตราป่วย 0.33 ต่อประชากรเด็กเกิดมีชีพ พบรายงานผู้เสียชีวิต 1 ราย อัตราส่วนเพศชายต่อเพศหญิง 7.5 : 1 อายุระหว่าง 1 วัน ถึง 10 เดือน มีการเก็บตัวอย่างเลือดจากผู้ป่วยส่งตรวจทางห้องปฏิบัติการทั้งสิ้น 16 ราย ไม่ได้เก็บตัวอย่างส่งตรวจ 1 ราย เนื่องจากไม่พบอาการเข้าได้ตามนิยามผู้ป่วยสงสัย สำหรับผู้ป่วยที่มีการส่งตรวจ ทางห้องปฏิบัติการพบว่ามีผู้ป่วยที่มีอาการเข้าได้ตามเกณฑ์ทางคลินิกและมีผลตรวจยืนยัน (Laboratory confirmed CRS) 1 ราย และผู้ป่วยที่ไม่มีอาการตามเกณฑ์ทางคลินิกแต่มีผลตรวจยืนยัน (Congenital rubella infection) 1 ราย

ผลการดำเนินงานตามเกณฑ์ความสำเร็จของการเฝ้าระวังโรคหัด หัดเยอรมัน ตามเกณฑ์ขององค์การอนามัยโลก ปี 2567

จากการเฝ้าระวังโรคหัด หัดเยอรมัน ระหว่างวันที่ 1 มกราคม – 31 ธันวาคม 2567 มีรายงานผู้ป่วยไข่ออกผื่นหรือสงสัยหัด หัดเยอรมัน ทั้งสิ้น 10,526 ราย โดยแบ่งประเภทผู้ป่วย (Cases Classification) อ้างอิงตามหลักเกณฑ์การกำจัดโรคหัด หัดเยอรมันขององค์การอนามัยโลก ดังนี้

1. ผู้ป่วยไข่ออกผื่นที่ไม่ใช่หัด หัดเยอรมัน (Non-measles non-rubella) จำนวน 2,260 ราย
2. ผู้ป่วยโรคหัด จำนวน 8,237 ราย แบ่งเป็นผู้ป่วยยืนยันหัดทางห้องปฏิบัติการ (Confirmed Measles) 4,344 ราย มีประวัติเชื่อมโยงทางระบาดวิทยา 1,034 ราย ผู้ป่วยที่มีอาการเข้าได้กับโรคหัด (Clinical compatible measles) 2,859 ราย

3. ผู้ป่วยโรคหัดเยอรมัน จำนวน 29 ราย โดยทุกรายเป็นผู้ป่วยยืนยันหัดเยอรมันทางห้องปฏิบัติการ (Confirmed Rubella)
4. ผู้ป่วยที่รอพิจารณาแบ่งประเภท (To be determined) 21 ราย รายละเอียดตามตารางที่ 1

ในการกำจัดโรคหัด หัดเยอรมันตามพันธสัญญานานาชาติ องค์การอนามัยโลกได้กำหนดเกณฑ์มาตรฐานการเฝ้าระวังโรคสู่เป้าหมายการกำจัดโรค คือ อัตราการรายงานผู้ป่วยไข่ออกผื่น ที่ไม่ใช่หัด หัดเยอรมัน ไม่น้อยกว่า 2 รายต่อแสนประชากรต่อปี ซึ่งประเทศไทยมีอัตราการรายงาน (Non-measles non-rubella rate) 3.42 ต่อแสนประชากร โดยมีจังหวัดที่ผ่านเกณฑ์การรายงานผู้ป่วยไข่ออกผื่น ที่ไม่ใช่หัด หัดเยอรมัน (Non-measles non-rubella rate) ไม่น้อยกว่า 2 ต่อแสนประชากรต่อจังหวัด จำนวน 24 จังหวัด คิดเป็น ร้อยละ 31.17 มีการสอบสวนโรคเฉพาะรายภายใน 48 ชั่วโมงหลังพบผู้ป่วย ร้อยละ 99.16 ผู้ป่วยสงสัยหัด หัดเยอรมันได้รับการตรวจยืนยันทางห้องปฏิบัติการ ร้อยละ 62.98 มีการส่งตัวอย่างเพื่อยืนยันสายพันธุ์ก่อโรค ในการระบาดที่ห้องปฏิบัติการที่ได้รับการรับรองจากกรมวิทยาศาสตร์การแพทย์ ร้อยละ 21.21 มีตัวอย่างสิ่งส่งตรวจที่ห้องปฏิบัติการได้รับภายใน 5 วัน หลังการเก็บตัวอย่าง ร้อยละ 71.52 รายละเอียดตามตารางที่ 2 และ 3

สรุปผลการดำเนินงาน

จากสถานการณ์โรคหัดของประเทศไทย พบการรายงานผู้ป่วยเพิ่มสูงขึ้นตั้งแต่เดือนกุมภาพันธ์ 2567 และพบการระบาดเพิ่มขึ้นอย่างต่อเนื่องโดยเฉพาะอย่างยิ่งในช่วงกรกฎาคม - ตุลาคม หลังจากนั้นการรายงานเริ่มมีแนวโน้มลดลง โดยผู้ป่วยและเหตุการณ์ระบาดส่วนใหญ่อาศัยอยู่ในพื้นที่ 4 จังหวัดชายแดนในภาคใต้ของประเทศไทย และพบการระบาดเป็นกลุ่มก้อนในบางจังหวัด ผู้ป่วยส่วนใหญ่ไม่มีประวัติการได้รับวัคซีนป้องกันโรคหัด ทั้งนี้ มีแนวโน้มที่จะพบผู้ป่วยโรคหัดน้อยลงเนื่องจากประชาชนในพื้นที่ 4 จังหวัดชายแดนใต้มีภูมิคุ้มกันต่อโรคหัดมากขึ้น ทั้งจากการติดเชื้อโดยธรรมชาติและการได้รับวัคซีนสำหรับสถานการณ์โรคหัดเยอรมัน และหัดเยอรมันแต่กำเนิด ประเทศไทยพบผู้ป่วยยืนยันโรคหัดเยอรมัน 29 ราย และหัดเยอรมันแต่กำเนิด 17 ราย แสดงให้เห็นว่ามีความเป็นไปได้ว่าจะสามารถกำจัดโรคหัดเยอรมันได้ในอนาคต ซึ่งการดำเนินงานเฝ้าระวังโรคตามเกณฑ์ขององค์การอนามัยโลกแสดงให้เห็นว่า ประเทศไทยสามารถเฝ้าระวังโรคหัด หัดเยอรมัน ได้ตามมาตรฐานขององค์การอนามัยโลก แต่ยังจำเป็นที่จะต้องเร่งรัดการดำเนินงานให้ทุกจังหวัดมีการเฝ้าระวังผู้ป่วยไข่ออกผื่นให้เป็นไปตามเป้าหมาย ไม่น้อยกว่า 2 ต่อแสนประชากร รวมทั้งสนับสนุนให้มีการเก็บสิ่งส่งตรวจทางห้องปฏิบัติการภายใน 5 วัน เมื่อพบผู้ป่วยไข่ออกผื่นหรือสงสัยหัด เพื่อให้บรรลุเป้าหมายของการกำจัดโรคหัด หัดเยอรมัน ลดความสูญเสียต่อสุขภาพ เศรษฐกิจ และสังคม จากการเจ็บป่วยด้วยโรคหัด หัดเยอรมัน อันส่งผลให้ประชาชนมีสุขภาพที่ดีต่อไปในอนาคต



กองระบาดวิทยา Division of Epidemiology

กรมควบคุมโรค กระทรวงสาธารณสุข

Department of Disease Control, Ministry of Public Health

ตารางที่ 1. การจำแนกผู้ป่วยตามเกณฑ์องค์การอนามัยโลก (Cases Classification)

ผู้ป่วยไข่ออกผื่น ที่ไม่ใช่หัด หัด เยอรมัน (Non- Measles Non-Rubella) (ราย)	โรคหัด (Measles) (ราย)			โรคหัดเยอรมัน (Rubella) (ราย)			รอพิจารณา (To be determined) (ราย)	รวม (Total) (ราย)
	ผู้ป่วยยืนยัน หัดทาง ห้องปฏิบัติการ (Confirmed) (ราย)	มีประวัติ เชื่อมโยง ทางระบาด วิทยา (EpiLink) (ราย)	ผู้ป่วยที่มี อาการเข้าได้ (Clinical compatible) (ราย)	ผู้ป่วยยืนยัน หัดทาง ห้องปฏิบัติการ (Confirmed) (ราย)	มีประวัติ เชื่อมโยง ทางระบาด วิทยา (EpiLink) (ราย)	ผู้ป่วยที่มี อาการเข้าได้ (Clinical compatible) (ราย)		
2,265	4,397	1,026	2,779	29	0	0	0	10,496

ตารางที่ 2 ผลการดำเนินการตามเกณฑ์ความสำเร็จของการเฝ้าระวังโรคหัด หัดเยอรมัน ตามแนวทางของ
องค์การอนามัยโลก ปี 2563 -31 2567

สถานการณ์การเฝ้าระวังโรค	เป้าหมาย	ปี พ.ศ.				
		2563	2564	2565	2566	2567
อัตราผู้ป่วยยืนยันหัด หัดเยอรมัน และผู้ที่มีความเชื่อมโยงทางระบาดวิทยาต่อแสนประชากร		0.67	0.012	0.03	0.03	8.14
จำนวนผู้เสียชีวิต (อัตราตายต่อแสนประชากร)		0	0	0	0	11 (0.02)
การดำเนินการตามเกณฑ์มาตรฐาน	เป้าหมาย	2563	2564	2565	2566	2567
อัตราการรายงานผู้ป่วยไข่ออกผื่น ที่ไม่ใช่หัด หัดเยอรมัน ไม่น้อยกว่า 2 รายต่อแสนประชากรต่อปี	≥2/100,000	1.43	0.26	0.28	0.91	3.48
สัดส่วนจังหวัดที่รายงานผู้ป่วยไข่ออกผื่น ที่ไม่ใช่หัด หัดเยอรมัน ไม่น้อยกว่า 2 รายต่อแสนประชากรต่อปี (เป้าหมาย >80%)	≥80%	20.78	0.00	2.60	14.29	31.17
สอบสวนโรคเฉพาะรายในผู้ป่วยไข่ออกผื่นหรือผู้ป่วยสงสัย โรคหัดหรือหัดเยอรมัน ภายใน 48 ชั่วโมงหลังจากพบ ผู้ป่วย ไม่น้อยกว่าร้อยละ 80 ของผู้ป่วย	≥80%	98.01	93.80	97.99	98.08	99.18
สัดส่วนของผู้ป่วยสงสัยหัด หัดเยอรมันได้รับการตรวจ ยืนยันทางห้องปฏิบัติการ (เป้าหมาย >80%)	≥80%	95.41	56.00	99.53	86.85	62.98
สัดส่วนของการส่งตัวอย่างเพื่อยืนยันสายพันธุ์ก่อโรค ใน การระบาดที่ห้องปฏิบัติการที่ได้รับการรับรองจาก กรมวิทยาศาสตร์การแพทย์ (เป้าหมาย >80%)	≥80%	16.13	No outbreak	No outbreak	100 (1/1)	21.95 (45/205)
สัดส่วนของตัวอย่างส่งตรวจที่ห้องปฏิบัติการได้รับ ภายใน 5 วัน หลังการเก็บตัวอย่าง (เป้าหมาย >80%)	≥80%	88.46	63.40	75.81	77.40	66.83

ตารางที่ 3 การรายงานผู้ป่วยไข่ออกผื่นที่ไม่ใช่หัด หัดเยอรมัน จำแนกรายจังหวัด ปี 2567

เขต	จังหวัด	จำนวนคาดการณ์ รายงานผู้ป่วยไข้ ออกผื่นที่ไม่ใช่หัด หัดเยอรมัน (ราย/ปี)	จำนวนผู้ป่วยไข้ ออกผื่นที่ รายงานทั้งหมด (ราย)	จำนวนผู้ป่วย ไข่ออกผื่นที่ ไม่ใช่หัด หัดเยอรมัน ที่รายงาน (ราย)	อัตราการรายงาน ผู้ป่วยไข่ออกผื่นที่ไม่ใช่ หัด หัดเยอรมัน ($\geq 2 /$ 100,000 ประชากร แสนคนต่อปี)	ความ ครอบคลุม วัคซีน MMR1*	ความ ครอบคลุม วัคซีน MMR2*
1	แม่ฮ่องสอน	6	32	13	4.53	82.67	95.68
1	ลำปาง	14	14	14	2.00	85.66	89.85
1	ลำพูน	8	6	5	1.25	83.61	91.8
1	แพร่	9	5	5	1.17	80.56	87.62
1	พะเยา	9	5	5	1.09	76.58	87.83
1	เชียงราย	26	8	8	0.62	66.83	79.88
1	เชียงใหม่	36	11	10	0.56	76.9	89.95
1	น่าน	9	1	1	0.21	67.75	82.04
2	สุโขทัย	12	19	17	2.93	86.59	95.8
2	พิษณุโลก	17	10	10	1.19	79.86	91.04
2	ตาก	14	10	8	1.16	79.68	94.31
2	เพชรบูรณ์	19	8	8	0.82	83.2	92.32
2	อุตรดิตถ์	9	5	3	0.68	85.88	93.43
3	พิจิตร	10	7	7	1.34	84.47	94.02
3	อุทัยธานี	6	3	3	0.93	97.77	99
3	นครสวรรค์	21	4	4	0.39	85.19	93.41
3	กำแพงเพชร	14	1	1	0.14	80.14	92.83
3	ชัยนาท	6	0	0	0.00	92.91	98.55
4	นนทบุรี	26	28	25	1.92	60.06	79.88
4	ลพบุรี	15	10	10	1.37	86.81	94.94
4	สระบุรี	13	5	5	0.78	69.86	80.88
4	อ่างทอง	5	2	1	0.37	88.97	97.06
4	พระนครศรีอยุธยา	16	3	3	0.37	90.55	95.79
4	ปทุมธานี	24	4	3	0.25	68.4	79.84
4	สิงห์บุรี	4	0	0	0.00	88.89	92.94
4	นครนายก	5	0	0	0.00	73.64	83.79

ตารางที่ 3 การรายงานผู้ป่วยไข่ออกผื่นที่ไม่ใช่หัด หัดเยอรมัน จำแนกรายจังหวัด ปี 2567 (ต่อ)

เขต	จังหวัด	จำนวนคาดการณ์ รายงานผู้ป่วยไข่ออกผื่นที่ไม่ใช่หัด หัดเยอรมัน (ราย/ปี)	จำนวนผู้ป่วยไข่ออกผื่นที่ รายงานทั้งหมด (ราย)	จำนวนผู้ป่วย ไข่ออกผื่นที่ ไม่ใช่หัด หัดเยอรมัน ที่รายงาน (ราย)	อัตราการรายงาน ผู้ป่วยไข่ออกผื่นที่ไม่ใช่ หัด หัดเยอรมัน ($\geq 2 /$ 100,000 ประชากร แสนคนต่อปี)	ความ ครอบคลุม วัคซีน MMR1*	ความ ครอบคลุม วัคซีน MMR2*
5	นครปฐม	18	33	30	3.25	79.27	90.86
5	ราชบุรี	17	28	15	1.73	83.79	87.56
5		4	3	3	1.59	80.72	87.15
5	เพชรบุรี	10	6	6	1.24	83.97	93.75
5	ประจวบคีรีขันธ์	11	7	5	0.91	80.68	91.36
5	สุพรรณบุรี	17	2	2	0.24	71.68	89.44
5	สมุทรสาคร	12	1	1	0.17	72.38	81.97
5	กาญจนบุรี	18	2	1	0.11	59.61	74.54
6	ระยอง	15	93	39	5.10	79.38	85.24
6	ชลบุรี	32	48	46	2.86	76.24	85.4
6	จันทบุรี	11	13	12	2.24	90.28	93.97
6	ฉะเชิงเทรา	15	40	13	1.78	95.03	98.67
6	สระแก้ว	11	6	6	1.07	87.03	93.33
6	ตราด	5	2	2	0.88	92.2	97.44
6	ปราจีนบุรี	10	2	2	0.40	75.22	85.5
6	สมุทรปราการ	27	5	5	0.37	88.03	95.27
7	ร้อยเอ็ด	26	21	17	1.32	66.41	82.25
7	ขอนแก่น	36	11	9	0.51	77.68	85.45
7	มหาสารคาม	19	1	1	0.11	85.03	92.55
7	กาฬสินธุ์	19	0	0	0.00	86.98	94.53
8	อุดรธานี	31	69	62	3.97	92.66	97.68
8	สกลนคร	23	32	32	2.80	69.75	81.7
8	หนองคาย	10	15	14	2.72	75.21	84.51
8	นครพนม	14	7	6	0.84	69.44	85.81
8	บึงกาฬ	8	3	3	0.71	83.28	93.59
8	หนองบัวลำภู	10	3	3	0.59	63.61	79.74
8	เลย	13	3	2	0.31	95.71	98.1



กรมควบคุมโรค
Department of Disease Control

กองระบาดวิทยา Division of Epidemiology

กรมควบคุมโรค กระทรวงสาธารณสุข

Department of Disease Control, Ministry of Public Health

ตารางที่ 3 การรายงานผู้ป่วยไข่ออกผื่นที่ไม่ใช่หัด หัดเยอรมัน จำแนกรายจังหวัด ปี 2567 (ต่อ)

เขต	จังหวัด	จำนวนคาดการณ์ รายงานผู้ป่วยไข้ ออกผื่นที่ไม่ใช่หัด หัดเยอรมัน (ราย/ปี)	จำนวนผู้ป่วยไข้ ออกผื่นที่ รายงานทั้งหมด (ราย)	จำนวนผู้ป่วย ไข่ออกผื่นที่ ไม่ใช่หัด หัดเยอรมัน ที่รายงาน (ราย)	อัตราการรายงาน ผู้ป่วยไข่ออกผื่นที่ไม่ใช่ หัด หัดเยอรมัน ($\geq 2 /$ 100,000 ประชากร แสนคนต่อปี)	ความ ครอบคลุม วัคซีน MMR1*	ความ ครอบคลุม วัคซีน MMR2*
9	สุรินทร์	27	31	31	2.26	85.95	92.01
9	บุรีรัมย์	32	24	23	1.46	81.1	95.77
9	ชัยภูมิ	22	14	12	1.08	76.89	88.47
9	นครราชสีมา	53	15	15	0.57	84.94	94.55
10	อุบลราชธานี	37	95	85	4.55	80.44	86.26
10	อำนาจเจริญ	7	17	17	4.54	66.92	87.47
10	ยโสธร	11	15	12	2.26	78.89	89.64
10	มุกดาหาร	7	1	1	0.28	64.28	76.93
10	ศรีสะเกษ	29	3	3	0.21	77.41	86.04
11	ระนอง	4	21	13	6.71	93.09	97.62
11	ภูเก็ต	8	34	26	6.18	63.83	67.6
11	สุราษฎร์ธานี	21	73	58	5.40	72.64	82.13
11	นครศรีธรรมราช	31	72	69	4.47	65.95	76.89
11	กระบี่	10	10	9	1.87	86.11	96.07
11	ชุมพร	10	7	6	1.18	85.83	88.21
11	พังงา	5	2	2	0.75	85.01	94.06
12	ยะลา	11	2307	445	81.21	47.13	69.67
12	ปัตตานี	15	3457	331	45.03	33.18	40.9
12	นราธิวาส	16	2709	276	33.80	42.67	54.2
12	สตูล	7	93	58	17.82	86.4	93.18
12	สงขลา	29	781	213	14.88	75.54	86.22
12	ตรัง	13	22	18	2.82	83.18	94.31
12	พัทลุง	10	15	8	1.54	90.34	98.75
13	กรุงเทพมหานคร	110	36	21	0.38	0	0

* ที่มา : ระบบคลังข้อมูลสุขภาพ Health Data Center (HDC) <https://hdcservice.moph.go.th/>

สรุปและข้อเสนอแนะ

พบการระบาดเป็นกลุ่มก้อนของผู้ป่วยโรคหัดในพื้นที่ 4 จังหวัดชายแดนในภาคใต้ของประเทศไทย และเริ่มมีการรายงานเป็นกลุ่มก้อนในบางจังหวัด โดยแนวโน้มผู้ป่วยเพิ่มสูงขึ้นตั้งแต่เดือนกุมภาพันธ์จนถึงปัจจุบัน โดยผู้ป่วยส่วนใหญ่ร้อยละ 90.90 ไม่เคยได้รับวัคซีนหรือไม่ทราบประวัติวัคซีน เพื่อป้องกันและควบคุมการระบาดควรมีการดำเนินการ ดังนี้

1. เผื่อระวังผู้ป่วยทุกกลุ่มอายุที่มาด้วยอาการ ไข้ ร่วมกับมี ผื่นชนิด Maculopapular rash หรือแพทย์สงสัยว่าเป็นหัด หรือหัดเยอรมัน ให้ผู้รับผิดชอบดำเนินการสอบสวนโรค และเก็บตัวอย่างเลือดส่งตรวจยืนยันทางห้องปฏิบัติการ ภายใน 48 ชั่วโมง รายงานผู้ป่วยโรคหัด หัดเยอรมัน ผ่านฐานข้อมูลโปรแกรมโรคกำจัดกวาดล้าง (<https://appsdoe.moph.go.th/measles/>)

2. หน่วยงานสาธารณสุขในพื้นที่ควรประสานสถานที่ที่เสี่ยงต่อการระบาดของโรคที่มีคนอยู่รวมกันจำนวนมาก ได้แก่ โรงงาน โรงเรียน สถานศึกษา ค่ายทหาร เรือนจำ เรื่องข้อมูลการป้องกันและควบคุมการแพร่กระจายของโรคและเมื่อพบผู้ป่วยไข่ออกผื่น หรือสงสัยหัด หัดเยอรมัน ให้แยกผู้ป่วยและส่งตัวไปพบแพทย์ รวมถึงแจ้งเจ้าหน้าที่ผู้รับผิดชอบเพื่อดำเนินการสอบสวนและควบคุมโรค ผู้ป่วยอาการเข้าได้กับโรคหัดให้หยุดงาน หยุดเรียน หรือแยกผู้ป่วยออกจากพื้นที่ประชากรหนาแน่น หลังจากผื่นขึ้นอย่างน้อย 4 วัน เพื่อลดการแพร่กระจายโรคและให้สุศึกษาเพื่อป้องกันการระบาด

3. หน่วยงานสาธารณสุขในพื้นที่เผื่อระวังหญิงที่ได้รับการวินิจฉัยหัดเยอรมันขณะตั้งครรภ์ ควรมีการติดตามทารกหลังคลอดและหากอาการเข้าได้กับโรคหัดเยอรมันแต่กำเนิด ให้รายงานผ่านฐานข้อมูลโปรแกรมโรคกำจัดกวาดล้าง (<https://appsdoe.moph.go.th/measles/>)

4. ผู้รับผิดชอบดำเนินการสอบสวนเมื่อพบผู้ป่วยสงสัยหัดเยอรมันแต่กำเนิด และเก็บตัวอย่างเลือดส่งตรวจ ทางห้องปฏิบัติการเพื่อยืนยันต่อเชื้อหัดเยอรมันทุกรายที่มาโรงพยาบาล และรายงานผู้ป่วยโรคหัดผ่านฐานข้อมูลโปรแกรมโรคกำจัดกวาดล้าง (<https://appsdoe.moph.go.th/measles/>)

5. ทุกพื้นที่ควรมีการสำรวจความครอบคลุมวัคซีนหัดในกลุ่มเป้าหมาย โดยเฉพาะพื้นที่ที่เคยมีการระบาดของโรค และเร่งรัดการให้วัคซีนในกลุ่มเป้าหมายให้ได้ตามเกณฑ์ ที่กำหนดไว้คือ มากกว่าร้อยละ 95 เพื่อป้องกันการระบาดในวงกว้าง

เรียบเรียงโดย : ฉัตรมงคล สัมแป้น, ภูมิภัทร ยอดชมภู, ปณิตา คุ่มผล,

ปราภณพิชญ์ วิหารทอง, ชญานิจ มหาสิงห์, ภาวินี ด้วงเงิน

กลุ่มพัฒนาระบบเผื่อระวังทางระบาดวิทยาโรคติดต่อ กองระบาดวิทยา กรมควบคุมโรค