

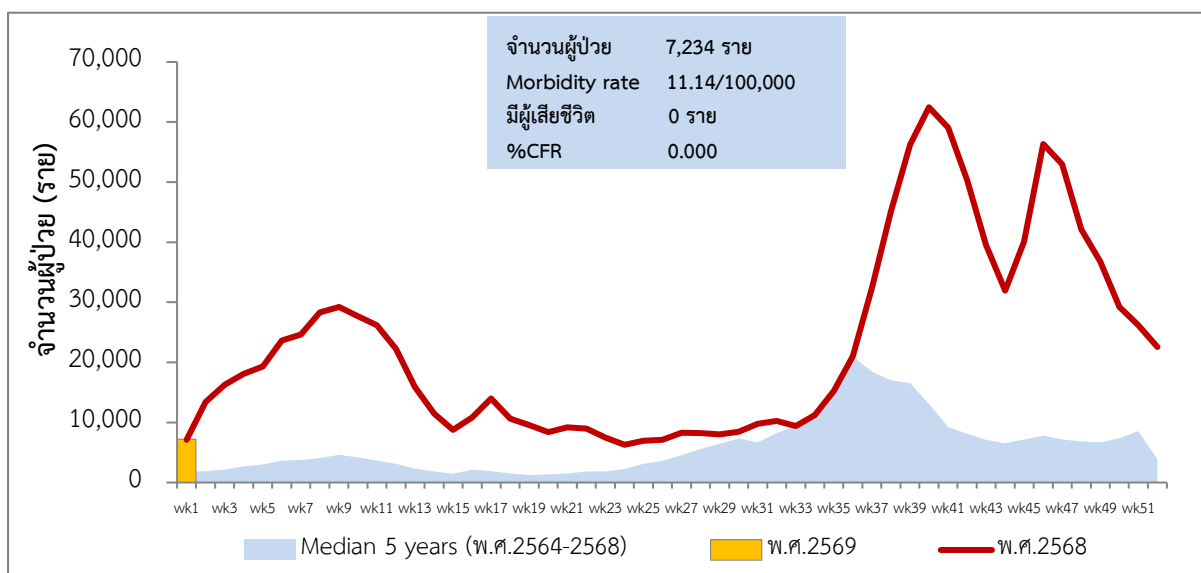
## รายงานสถานการณ์โรคไข้หวัดใหญ่ ประเทศไทย พ.ศ. 2569

### ประจำสัปดาห์ที่ 1 (1 มกราคม – 3 มกราคม 2569)

กลุ่มพัฒนาระบบเฝ้าระวังทางระบาดวิทยาโรคติดต่อ

กองระบาดวิทยา กรมควบคุมโรค

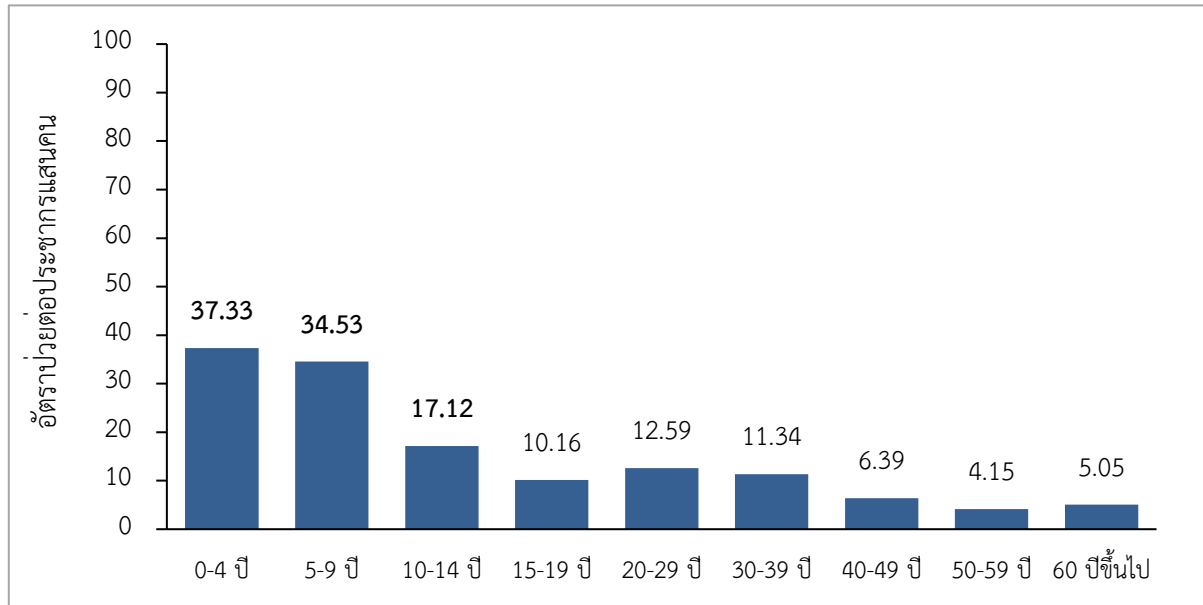
ตั้งแต่วันที่ 1 มกราคม – 3 มกราคม 2569 มีรายงานผู้ป่วย 7,234 ราย อัตราป่วย 11.14 ต่อประชากรแสนคน ไม่มีรายงานผู้เสียชีวิต สัปดาห์นี้รายงานผู้ป่วยไข้หวัดใหญ่ใกล้เคียงกับปีที่ผ่านมา (พ.ศ.2568) แต่สูงกว่าค่ามัธยฐาน 5 ปีย้อนหลัง ดังรูปที่ 1



แหล่งข้อมูล : ระบบเฝ้าระวังโรคดิจิทัล (DDS) กองระบาดวิทยา กรมควบคุมโรค, โปรแกรมเฝ้าระวังเหตุการณ์โรคและภัยสุขภาพ (M-EBS)

รูปที่ 1 จำนวนผู้ป่วยและผู้เสียชีวิตไข้หวัดใหญ่ รายสัปดาห์ ประเทศไทย ปี พ.ศ. 2568, 2569  
เปรียบเทียบค่ามัธยฐาน 5 ปีย้อนหลัง

กลุ่มเสี่ยงต่อการเกิดโรคไข้หวัดใหญ่พบในกลุ่มอายุ 0-4 ปี เท่ากับ 37.33 ต่อประชากรแสนคน รองลงมา คือ อายุ 5-9 ปี (34.53) และอายุ 10-14 ปี (17.12) ตามลำดับ ดังรูปที่ 2

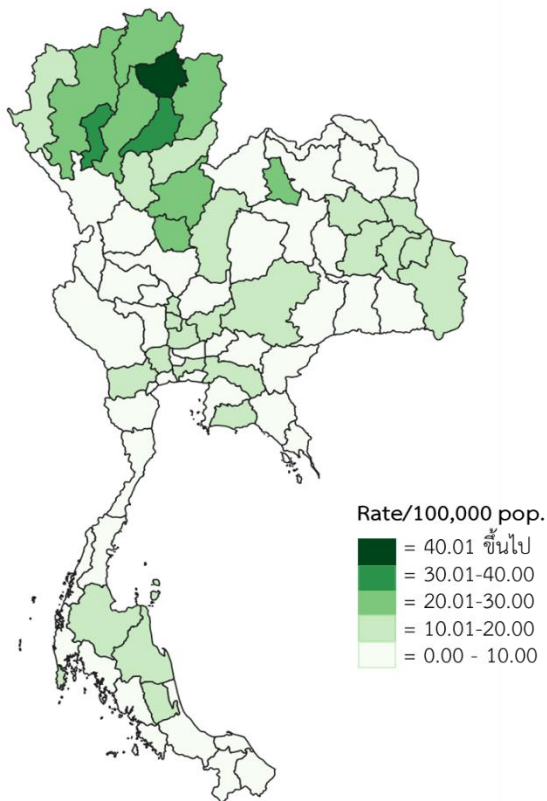


แหล่งข้อมูล : ระบบเฝ้าระวังโรคดิจิทัล (DDS) กองระบาดวิทยา กรมควบคุมโรค

รูปที่ 2 อัตราป่วยโรคไข้หวัดใหญ่ต่อประชากรแสนคน จำแนกตามกลุ่มอายุ ประเทศไทย  
ตั้งแต่วันที่ 1 มกราคม - 3 มกราคม 2569

ภาคที่มีอัตราป่วยสูงสุด ภาคเหนือ เท่ากับ 19.36 ต่อประชากรแสนคน รองลงมาเป็น ภาคกลาง (9.76) ภาคตะวันออกเฉียงเหนือ (9.37) และภาคใต้ (8.40) ตามลำดับ

จังหวัดที่มีอัตราป่วยสูง 10 อันดับแรก ได้แก่ พะเยา อัตราป่วย 60.46 ต่อประชากรแสนคน รองลงมา คือ ลำพูน (32.28) แพร่ (30.63) น่าน (25.38) เชียงใหม่ (23.31) เชียงราย (22.23) พิษณุโลก (21.76) ลำปาง (20.34) หนองบัวลำภู (20.30) และพิจิตร (20.22) ตามลำดับ ดังรูปที่ 3



## จังหวัดที่มีอัตราป่วยสูง 10 อันดับแรก

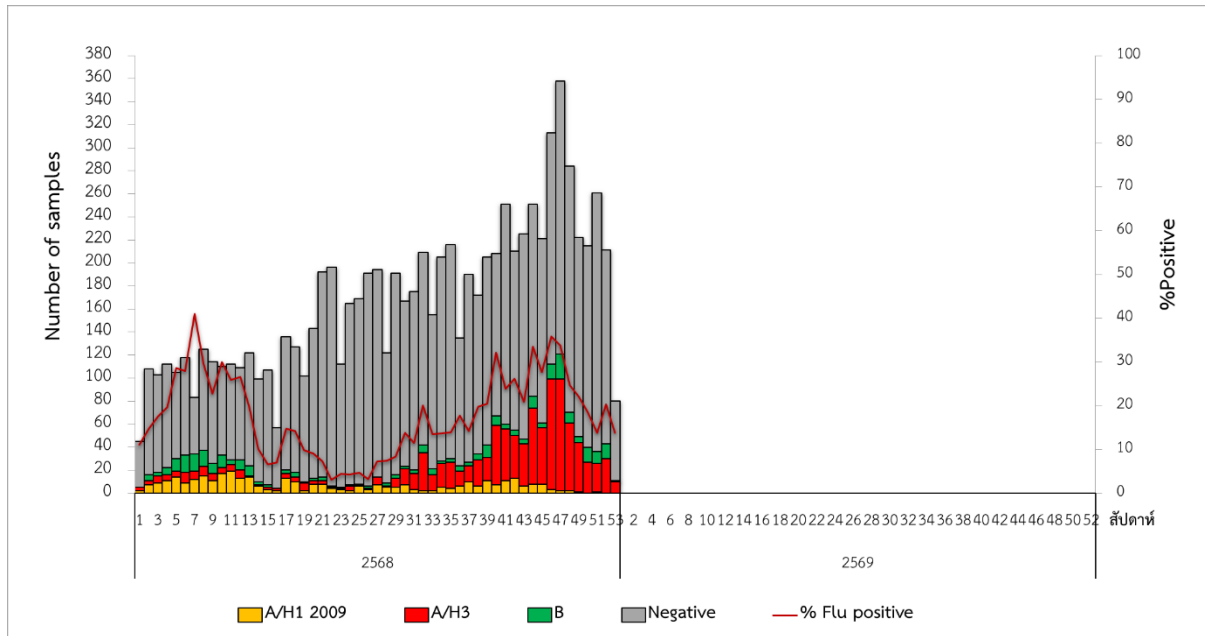
ลำดับ	จังหวัด	อัตราป่วยต่อประชากรแสนคน
1	พะเยา	60.46
2	ลำพูน	32.28
3	แพร่	30.63
4	น่าน	25.38
5	เชียงใหม่	23.31
6	เชียงราย	22.23
7	พิจิตร	21.76
8	ลำปาง	20.34
9	หนองบัวลำภู	20.30
10	พิจิตร	20.22

หมายเหตุ : นำเสนอข้อมูลตามวันและสถานที่เริ่มป่วย

แหล่งข้อมูล : ระบบเฝ้าระวังโรคดิจิทัล (DDS) กองระบาดวิทยา กรมควบคุมโรค

รูปที่ 3 อัตราป่วยโรคไขหวัดใหญ่ รายจังหวัด วันที่ 1 มกราคม – 3 มกราคม 2569

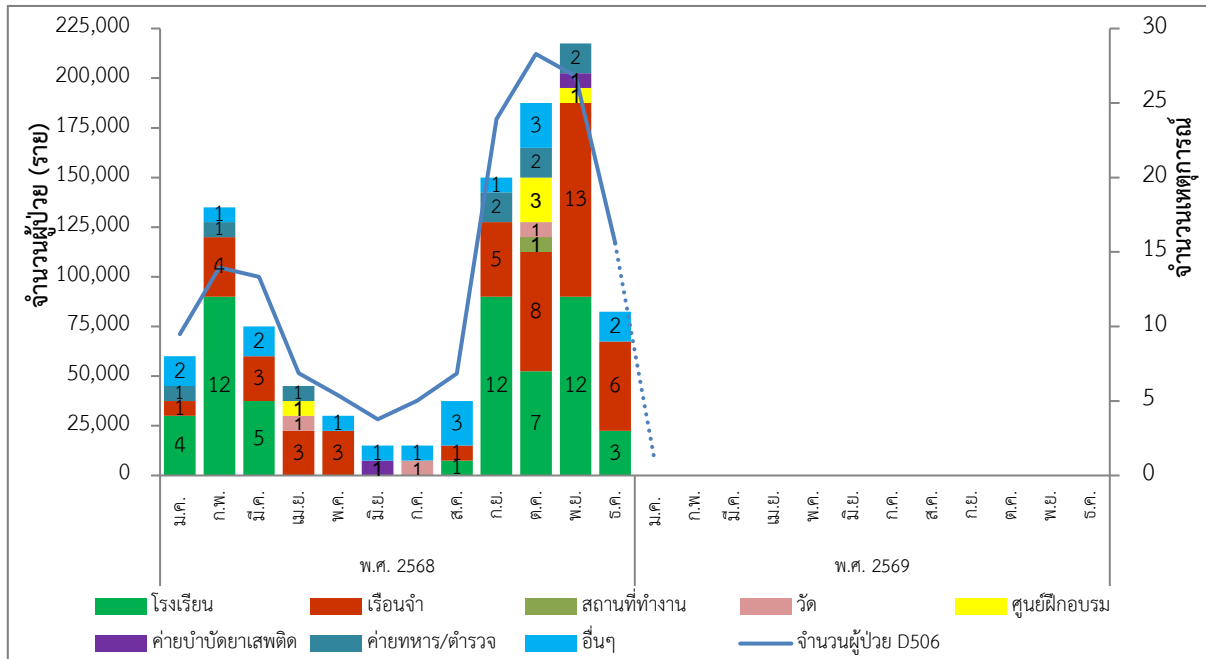
ผลการเฝ้าระวังเชื้อไวรัสไข้หวัดใหญ่ในผู้ป่วยกลุ่มอาการคล้ายไข้หวัดใหญ่ (ILI) และกลุ่มอาการปอดบวมจากโรงพยาบาลเครือข่ายของกรมควบคุมโรค ร่วมกับกรมวิทยาศาสตร์การแพทย์ และศูนย์ความร่วมมือไทย-สหรัฐ ด้านสาธารณสุข ตั้งแต่วันที่ 1 มกราคม – 3 มกราคม 2569 อยู่ระหว่างรอผลการเฝ้าระวังฯ ดังรูปที่ 4



แหล่งข้อมูล : ผลการเฝ้าระวังเชื้อไวรัสก่อโรคไข้หวัดใหญ่ กองระบาดวิทยา และสถาบันป้องกันควบคุมโรคเขตเมือง กรมควบคุมโรค ร่วมกับกรมวิทยาศาสตร์การแพทย์ และศูนย์ความร่วมมือไทย-สหรัฐ ด้านสาธารณสุข และสถาบันสุขภาพเด็กแห่งชาติมหาราชินี

รูปที่ 4 จำนวนตัวอย่างผู้ป่วยที่ส่งตรวจ และผลการตรวจหาเชื้อสาเหตุก่อโรคไข้หวัดใหญ่สะสม ตั้งแต่วันที่ 1 มกราคม 2568 – 3 มกราคม 2569

จากการเฝ้าระวังเหตุการณ์จากโปรแกรมเฝ้าระวังเหตุการณ์โรคและภัยสุขภาพ กรมควบคุมโรค ตั้งแต่วันที่ 1 มกราคม – 3 มกราคม 2569 ไม่มีรายงานเหตุการณ์การระบาดของโรคไข้หวัดใหญ่ ดังรูปที่ 5



แหล่งข้อมูล : โปรแกรมเฝ้าระวังเหตุการณ์โรคและภัยสุขภาพ (M-EBS) กรมควบคุมโรค

รูปที่ 5 จำนวนเหตุการณ์การระบาดของโรคไข้หวัดใหญ่ แยกรายเดือน และสถานที่ที่พบการระบาด  
ตั้งแต่วันที่ 1 มกราคม 2568 – 3 มกราคม 2569

\*\*\*\*\*

เรียบเรียงโดย : อ้อยทิพย์ ยาโสภา  
กลุ่มพัฒนาระบบเฝ้าระวังทางระบาดวิทยาโรคติดต่อ กองระบาดวิทยา