

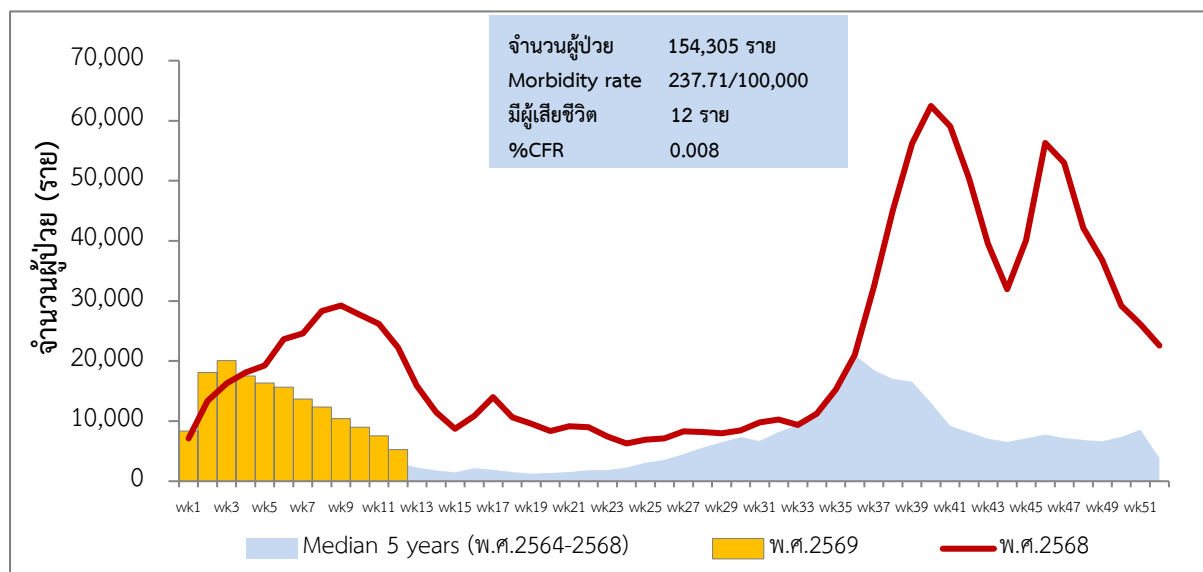
รายงานสถานการณ์โรคไข้หวัดใหญ่ ประเทศไทย พ.ศ. 2569

ประจำสัปดาห์ที่ 12 (15 มีนาคม – 21 มีนาคม 2569)

กลุ่มพัฒนาระบบเฝ้าระวังทางระบาดวิทยาโรคติดต่อ

กองระบาดวิทยา กรมควบคุมโรค

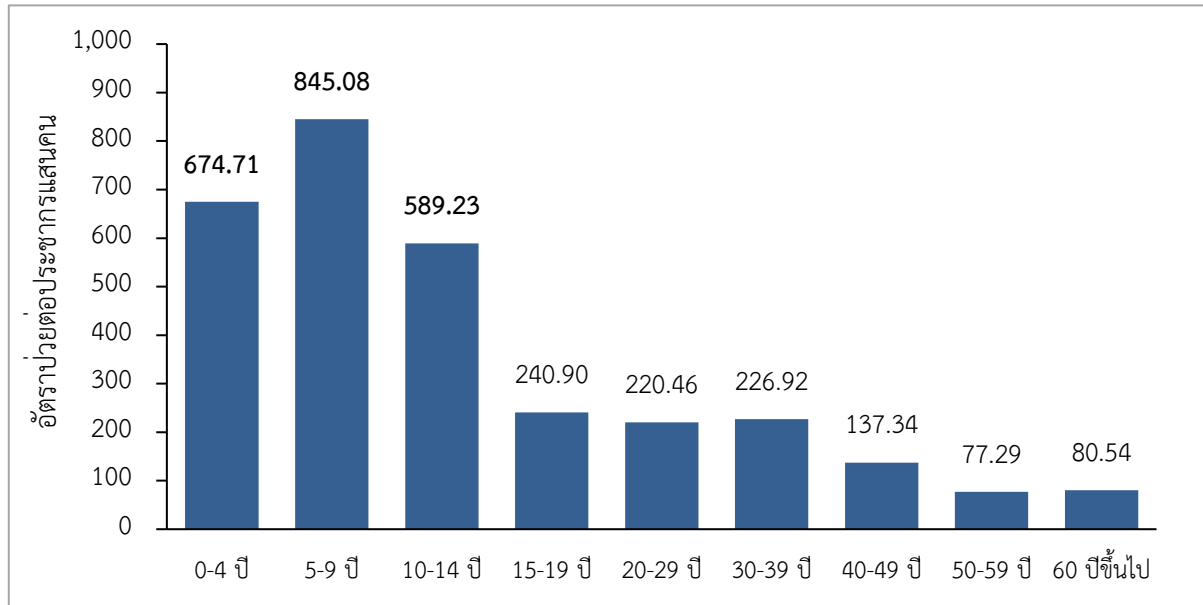
ตั้งแต่วันที่ 1 มกราคม – 21 มีนาคม 2569 มีรายงานผู้ป่วย 154,305 ราย อัตราป่วย 237.71 ต่อประชากรแสนคน มีรายงานผู้เสียชีวิต 12 ราย ในจังหวัดนครราชสีมา 5 ราย อุตรธานี และกรุงเทพมหานคร จังหวัดละ 2 ราย เพชรบูรณ์ นครสวรรค์ และสิงห์บุรี จังหวัดละ 1 ราย พบเป็นเชื้อไวรัสไข้หวัดใหญ่ สายพันธุ์ A 7 ราย และสายพันธุ์ B 5 ราย สัปดาห์นี้รายงานผู้ป่วยไข้หวัดใหญ่มีแนวโน้มลดลงและต่ำกว่าปีที่ผ่านมา (พ.ศ.2568) ในช่วงเวลาเดียวกัน แต่ยังสูงกว่าค่ามัธยฐาน 5 ปีย้อนหลัง ดังรูปที่ 1



แหล่งข้อมูล : ระบบเฝ้าระวังโรคดิจิทัล (DDS) กองระบาดวิทยา กรมควบคุมโรค, โปรแกรมเฝ้าระวังเหตุการณ์โรคและภัยสุขภาพ (M-EBS)

รูปที่ 1 จำนวนผู้ป่วยและผู้เสียชีวิตไข้หวัดใหญ่ รายสัปดาห์ ประเทศไทย ปี พ.ศ. 2568, 2569
เปรียบเทียบค่ามัธยฐาน 5 ปีย้อนหลัง

กลุ่มเสี่ยงต่อการป่วยโรคไข้หวัดใหญ่พบในกลุ่มอายุ 5-9 ปี เท่ากับ 845.08 ต่อประชากรแสนคน รองลงมา คือ อายุ 0-4 ปี (674.71) และอายุ 10-14 ปี (589.23) ตามลำดับ ดังรูปที่ 2

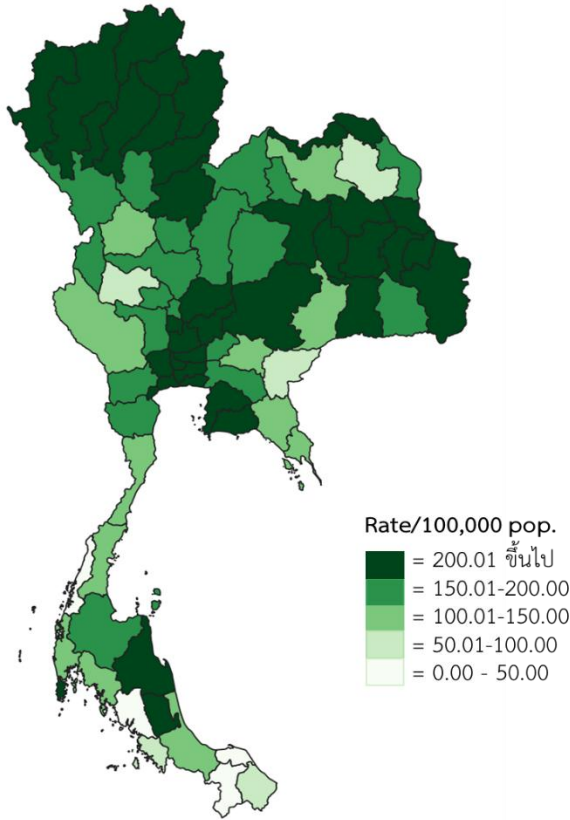


แหล่งข้อมูล : ระบบเฝ้าระวังโรคดิจิทัล (DDS) กองระบาดวิทยา กรมควบคุมโรค

รูปที่ 2 อัตราป่วยโรคไข้หวัดใหญ่ต่อประชากรแสนคน จำแนกตามกลุ่มอายุ ประเทศไทย
ตั้งแต่วันที่ 1 มกราคม - 21 มีนาคม 2569

ภาคที่มีอัตราป่วยสูงสุด ภาคเหนือ เท่ากับ 289.15 ต่อประชากรแสนคน รองลงมาเป็น ภาคกลาง (267.16) ภาคตะวันออกเฉียงเหนือ (224.29) และภาคใต้ (134.84) ตามลำดับ

จังหวัดที่มีอัตราป่วยสูง 10 อันดับแรก ได้แก่ พะเยา อัตราป่วย 527.85 ต่อประชากรแสนคน รองลงมา คือ ลำปาง (431.83) อุบลราชธานี (431.46) เชียงใหม่ (415.54) พิษณุโลก (410.99) ระยอง (400.34) แพร่ (372.16) น่าน (368.90) กรุงเทพมหานคร (367.85) และลำพูน (356.07) ตามลำดับ ดังรูปที่ 3



จังหวัดที่มีอัตราป่วยสูง 10 อันดับแรก

ลำดับ	จังหวัด	อัตราป่วยต่อประชากรแสนคน
1	พะเยา	527.85
2	ลำปาง	431.83
3	อุบลราชธานี	431.46
4	เชียงใหม่	415.54
5	พิษณุโลก	410.99
6	ระยอง	400.34
7	แพร่	372.16
8	น่าน	368.90
9	กรุงเทพมหานคร	367.85
10	ลำพูน	356.07

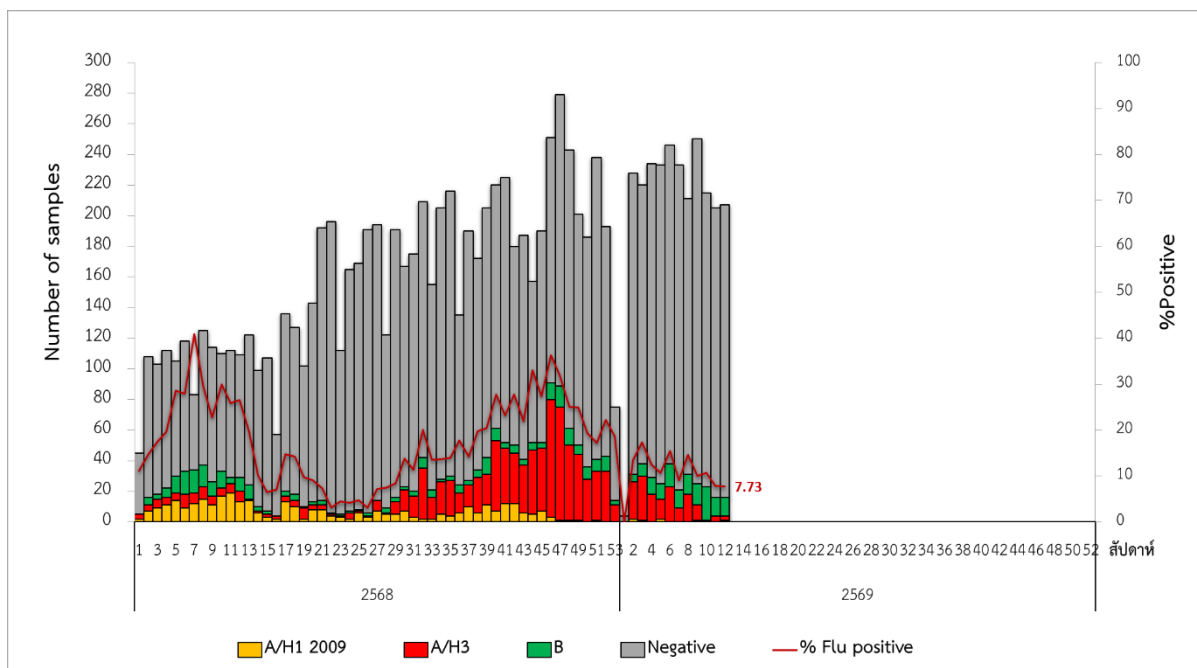
หมายเหตุ : นำเสนอข้อมูลตามวันและสถานที่เริ่มป่วย

แหล่งข้อมูล : ระบบเฝ้าระวังโรคติดเชื้อ (DDS) กองระบาดวิทยา กรมควบคุมโรค

รูปที่ 3 อัตราป่วยโรคไข้หวัดใหญ่ รายจังหวัด วันที่ 1 มกราคม – 21 มีนาคม 2569

ผลการเฝ้าระวังเชื้อไวรัสไข้หวัดใหญ่ในผู้ป่วยกลุ่มอาการคล้ายไข้หวัดใหญ่ (ILI) และกลุ่มอาการปอดบวมจากโรงพยาบาลเครือข่ายของกรมควบคุมโรค ร่วมกับกรมวิทยาศาสตร์การแพทย์ และศูนย์ความร่วมมือไทย-สหรัฐ ด้านสาธารณสุข ตั้งแต่วันที่ 1 มกราคม – 21 มีนาคม 2569 ได้รับตัวอย่างรวมทั้งสิ้น 2,486 ราย ผลตรวจพบเชื้อไข้หวัดใหญ่ 293 ราย คิดเป็นร้อยละ 11.79 แยกเป็นชนิด A/H3N2 จำนวน 152 ราย (ร้อยละ 51.88) ชนิด B จำนวน 134 ราย (ร้อยละ 45.73) และชนิด A/H1N1 (2009) จำนวน 7 ราย (ร้อยละ 2.39) ในสัปดาห์ที่ 12 (ระหว่างวันที่ 15 มีนาคม – 21 มีนาคม 2569) ได้รับตัวอย่างผู้ป่วยส่งตรวจทั้งสิ้น 207 ราย จากโรงพยาบาลเครือข่าย 14 แห่ง ผลตรวจพบเชื้อไข้หวัดใหญ่ 16 ราย คิดเป็นร้อยละ 7.73 แยกเป็นชนิด B จำนวน 12 ราย (ร้อยละ 75.00) ชนิด A/H3N2 จำนวน 3 ราย (ร้อยละ 18.75) และชนิด A/H1N1 (2009) จำนวน 1 ราย (ร้อยละ 6.25) จากการติดตามอาการผู้ป่วยทั้ง 207 ราย ไม่พบผู้เสียชีวิต ดังรูปที่ 4

หมายเหตุ: ตั้งแต่สัปดาห์ที่ 8 มีการเปลี่ยนแปลงข้อมูลผลการเฝ้าระวังเชื้อไวรัสไข้หวัดใหญ่ใหม่



แหล่งข้อมูล : ผลการเฝ้าระวังเชื้อไวรัสก่อโรคไข้หวัดใหญ่ กองระบาดวิทยา และสถาบันป้องกันควบคุมโรคเขตเมือง กรมควบคุมโรค ร่วมกับกรมวิทยาศาสตร์การแพทย์ และศูนย์ความร่วมมือไทย-สหรัฐ ด้านสาธารณสุข และสถาบันสุขภาพเด็กแห่งชาติมหาราชินี

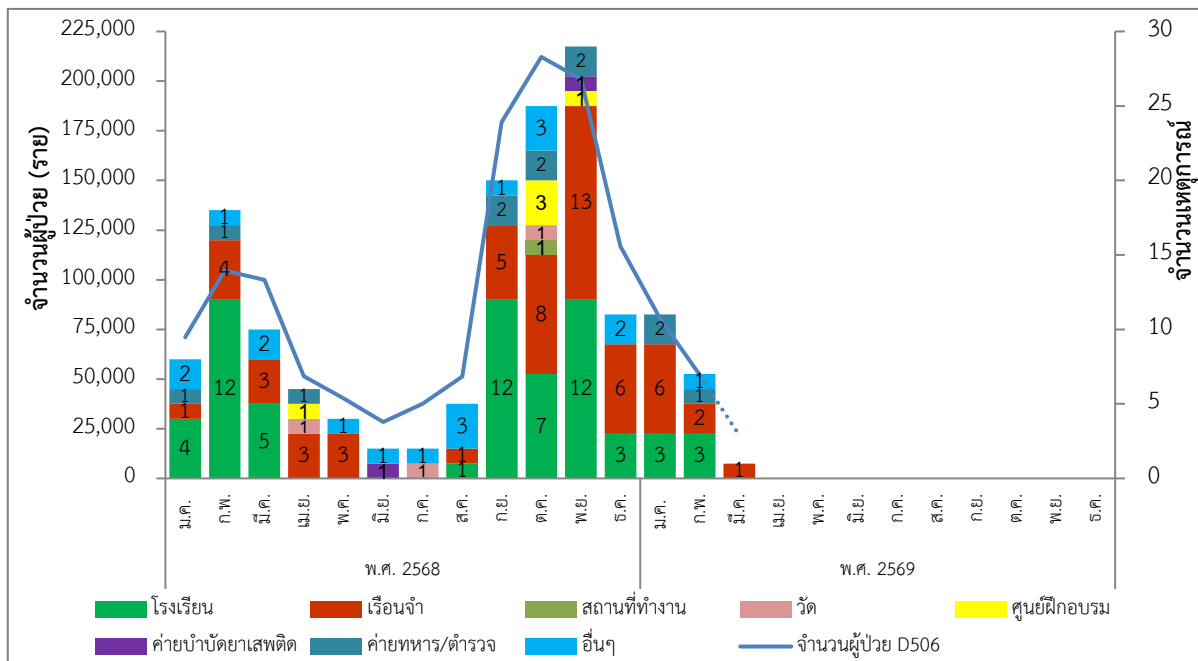
รูปที่ 4 จำนวนตัวอย่างผู้ป่วยที่ส่งตรวจ และผลการตรวจหาเชื้อสาเหตุก่อโรคไข้หวัดใหญ่สะสม ตั้งแต่วันที่ 1 มกราคม 2568 – 21 มีนาคม 2569

จากการเฝ้าระวังเหตุการณ์จากโปรแกรมเฝ้าระวังเหตุการณ์โรคและภัยสุขภาพ กรมควบคุมโรค ตั้งแต่วันที่ 1 มกราคม – 21 มีนาคม 2569 มีรายงานเหตุการณ์การระบาดของโรคไข้หวัดใหญ่สะสม 19 เหตุการณ์ จากจังหวัดลำปาง และอุบลราชธานี จังหวัดละ 2 เหตุการณ์ จังหวัดนครศรีธรรมราช ลำพูน น่าน แพร่ อุดรดิตถ์ ลพบุรี ฉะเชิงเทรา นครราชสีมา เพชรบุรี อุดรธานี ตรัง กระบี่ อำนาจเจริญ ชลบุรี และขอนแก่น จังหวัดละ 1 เหตุการณ์ ในสัปดาห์ที่ 12 (ระหว่างวันที่ 15 มีนาคม – 21 มีนาคม 2569) มีรายงานเหตุการณ์การระบาดของโรคไข้หวัดใหญ่ 1 เหตุการณ์ ดังรูปที่ 5



กองระบาดวิทยา Division of Epidemiology

กรมควบคุมโรค กระทรวงสาธารณสุข
Department of Disease Control, Ministry of Public Health



แหล่งข้อมูล : โปรแกรมเฝ้าระวังเหตุการณ์โรคและภัยสุขภาพ (M-EBS) กรมควบคุมโรค

รูปที่ 5 จำนวนเหตุการณ์การระบาดของโรคไข้หวัดใหญ่ แยกรายเดือน และสถานที่ที่พบการระบาด ตั้งแต่วันที่ 1 มกราคม 2568 – 21 มีนาคม 2569

เรียบเรียงโดย : อ้อยทิพย์ ยาโสกา
กลุ่มพัฒนาระบบเฝ้าระวังทางระบาดวิทยาโรคติดต่อ กองระบาดวิทยา