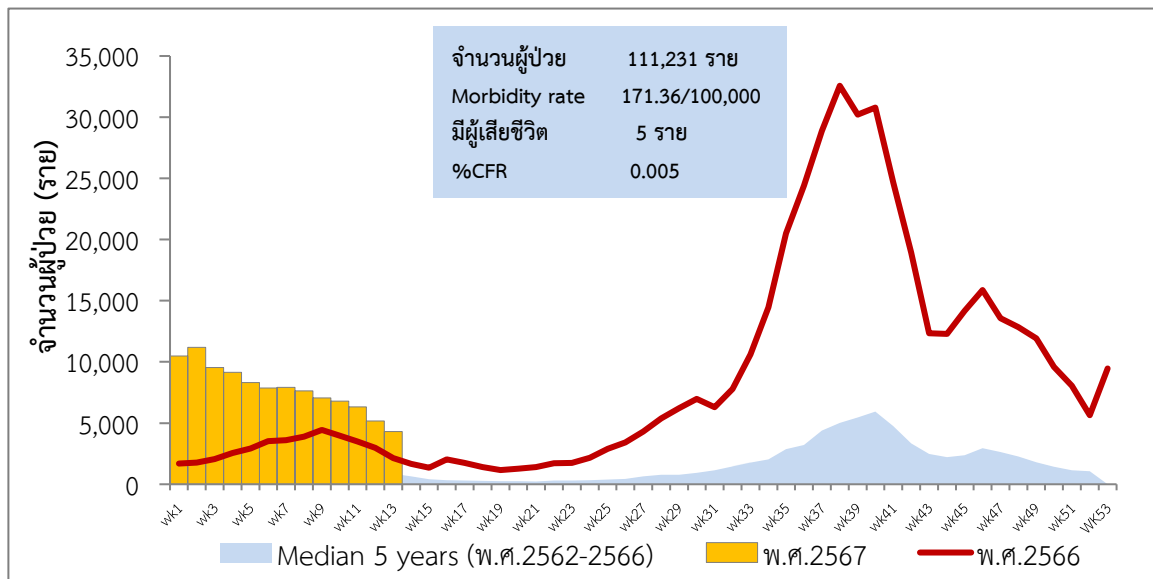


รายงานสถานการณ์โรคไข้หวัดใหญ่ ประเทศไทย พ.ศ. 2567 ประจำสัปดาห์ที่ 13 (31 มีนาคม-6 เมษายน 2567)

กลุ่มพัฒนาระบบเฝ้าระวังทางระบาดวิทยาโรคติดต่อ

กองระบาดวิทยา กรมควบคุมโรค

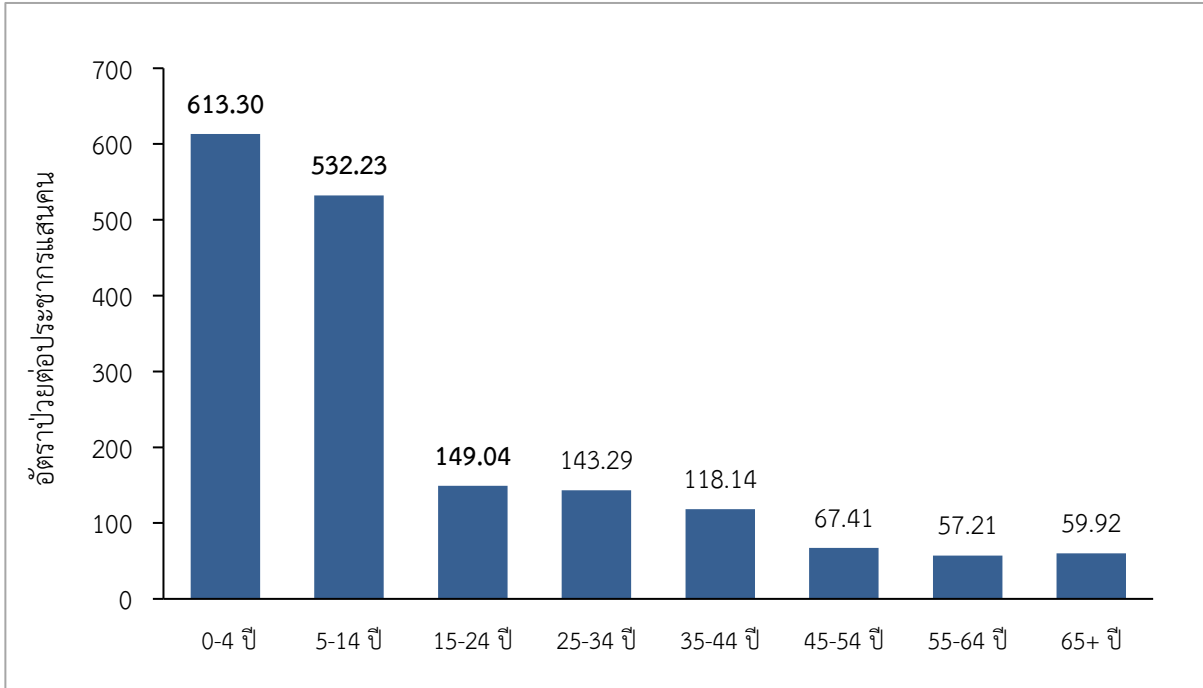
ตั้งแต่วันที่ 1 มกราคม 2567-6 เมษายน 2567 มีรายงานผู้ป่วย 111,231 ราย อัตราป่วย 171.36 ต่อประชากรแสนคน มีรายงานผู้เสียชีวิต 5 ราย ในจังหวัดนครราชสีมา 3 ราย ชัยภูมิ และสุราษฎร์ธานี จังหวัดละ 1 ราย อัตราป่วยตาย 0.005 โดยมีสาเหตุเกิดจากเชื้อไวรัสไข้หวัดใหญ่ ชนิด A (4 ราย) และชนิด B (1 ราย) สัปดาห์นี้รายงานผู้ป่วยไข้หวัดใหญ่มียังคงมีแนวโน้มลดลง แต่ยังคงสูงกว่าค่ามัธยฐาน 5 ปีย้อนหลัง ดังรูปที่ 1



แหล่งข้อมูล : ระบบรายงานการเฝ้าระวังโรค 506 กองระบาดวิทยา กรมควบคุมโรค

รูปที่ 1 จำนวนผู้ป่วยและผู้เสียชีวิตไข้หวัดใหญ่ รายสัปดาห์ ประเทศไทย ปี พ.ศ. 2566, 2567
เปรียบเทียบค่ามัธยฐาน 5 ปีย้อนหลัง

กลุ่มเสี่ยงต่อการเกิดโรคไข้หวัดใหญ่พบในกลุ่มอายุ 0-4 ปี เท่ากับ 613.30 ต่อประชากรแสนคน รองลงมา คือ อายุ 5-14 ปี (532.23) และอายุ 15-24 ปี (149.04) ตามลำดับ ดังรูปที่ 2

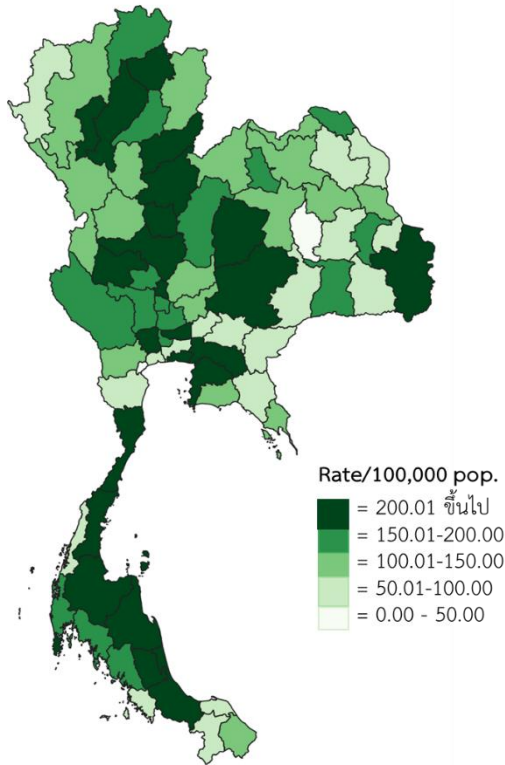


แหล่งข้อมูล : ระบบรายงานการเฝ้าระวังโรค 506 กองระบาดวิทยา กรมควบคุมโรค

รูปที่ 2 อัตราป่วยโรคไข้หวัดใหญ่ต่อประชากรแสนคน จำแนกตามกลุ่มอายุ ประเทศไทย
ตั้งแต่วันที่ 1 มกราคม 2567–6 เมษายน 2567

ภาคที่มีอัตราป่วยสูงสุด ภาคใต้ เท่ากับ 214.77 ต่อประชากรแสนคน รองลงมาเป็นภาคเหนือ (193.18) ภาคกลาง (155.80) และภาคตะวันออกเฉียงเหนือ (145.14) ตามลำดับ

จังหวัดที่มีอัตราป่วยสูง 10 อันดับแรก ได้แก่ ภูเก็ต อัตราป่วย 473.65 ต่อประชากรแสนคน รองลงมาคือ พะเยา (439.33) สิงห์บุรี (438.89) พิจิตร (410.43) ชลบุรี (329.58) พิษณุโลก (306.73) นครศรีธรรมราช (283.35) นครราชสีมา (265.82) สงขลา (263.60) และนครสวรรค์ (261.34) ตามลำดับ ดังรูปที่ 3



จังหวัดที่มีอัตราป่วยสูง 10 อันดับแรก

ลำดับ	จังหวัด	อัตราป่วยต่อประชากรแสนคน
1	ภูเก็ต	473.65
2	พะเยา	439.33
3	สิงห์บุรี	438.89
4	พิจิตร	410.43
5	ชลบุรี	329.58
6	พิษณุโลก	306.73
7	นครศรีธรรมราช	283.35
8	นครราชสีมา	265.82
9	สงขลา	263.60
10	นครสวรรค์	261.34

แหล่งข้อมูล : ระบบรายงานการเฝ้าระวังโรค 506 กองระบาดวิทยา กรมควบคุมโรค

รูปที่ 3 อัตราป่วยโรคไข้หวัดใหญ่ รายจังหวัด วันที่ 1 มกราคม 2567-6 เมษายน 2567

ผลการเฝ้าระวังเชื้อไวรัสไข้หวัดใหญ่ในผู้ป่วยกลุ่มอาการคล้ายไข้หวัดใหญ่ (ILI) และกลุ่มอาการปอดบวมจากโรงพยาบาลเครือข่ายของกรมควบคุมโรค ร่วมกับกรมวิทยาศาสตร์การแพทย์ และศูนย์ความร่วมมือไทย-สหรัฐ ด้านสาธารณสุข ตั้งแต่วันที่ 1 มกราคม 2567-6 เมษายน 2567 ได้รับตัวอย่างรวมทั้งสิ้น 3,483 ราย ผลตรวจพบเชื้อไข้หวัดใหญ่ 371 ราย คิดเป็นร้อยละ 10.65 แยกเป็นชนิด B จำนวน 144 ราย (ร้อยละ 38.81) ชนิด A/H3N2 จำนวน 131 ราย (ร้อยละ 35.31) ชนิด A/H1N1 (2009) จำนวน 94 ราย (ร้อยละ 25.34) และชนิด A ไม่ระบุสายพันธุ์ จำนวน 2 ราย (ร้อยละ 0.54) ในสัปดาห์ที่ 13 (ระหว่างวันที่ 31 มีนาคม-6 เมษายน 2567) ได้รับตัวอย่างผู้ป่วยส่งตรวจทั้งสิ้น 282 ราย จากโรงพยาบาลเครือข่าย 15 แห่ง พบให้ผลบวกต่อเชื้อไวรัสไข้หวัดใหญ่ 24 ราย คิดเป็นร้อยละ 8.51 แยกเป็นชนิด A/H1N1 (2009) จำนวน 17 ราย (ร้อยละ 70.83) ชนิด A/H3N2 จำนวน 3 ราย (ร้อยละ 12.50) ชนิด B จำนวน 3 ราย (ร้อยละ 12.50) และชนิด A ไม่ระบุสายพันธุ์ จำนวน 1 ราย (ร้อยละ 4.17) จากการติดตามอาการผู้ป่วยทั้ง 282 ราย ไม่พบผู้เสียชีวิต ดังรูปที่ 4

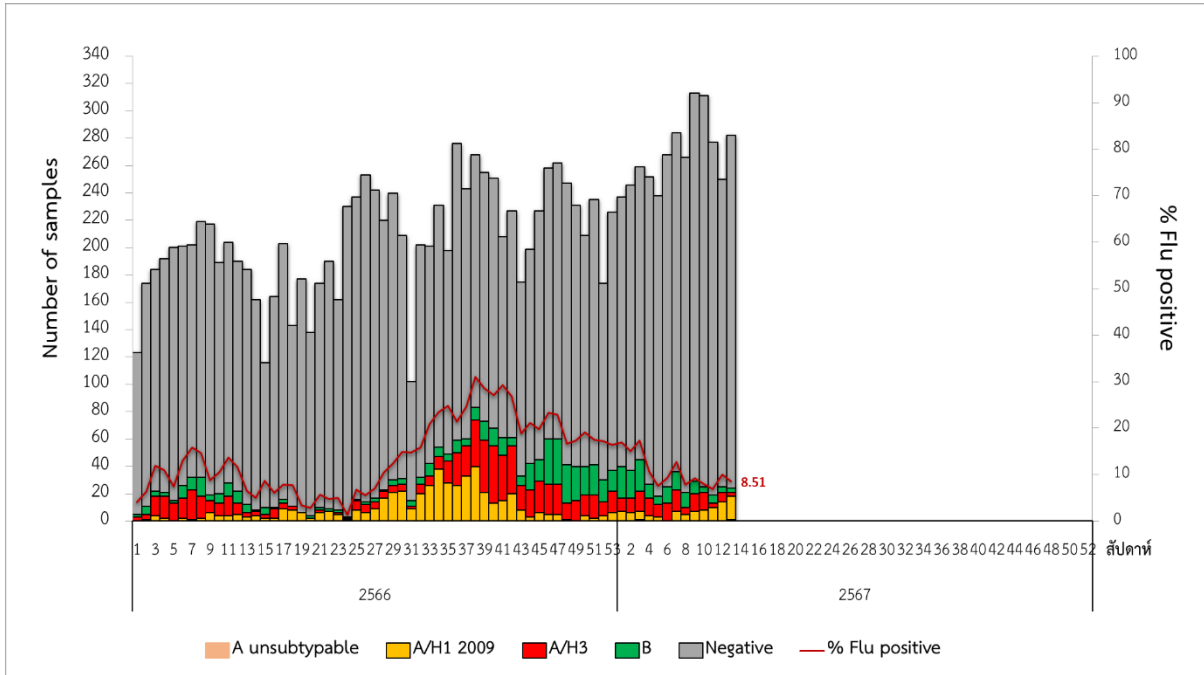


กรมควบคุมโรค
Department of Disease Control

กองระบาดวิทยา Division of Epidemiology

กรมควบคุมโรค กระทรวงสาธารณสุข

Department of Disease Control, Ministry of Public Health



แหล่งข้อมูล : ผลการเฝ้าระวังเชื้อไวรัสก่อโรคไข้หวัดใหญ่ กองระบาดวิทยา และสถาบันป้องกันควบคุมโรคเขตเมือง กรมควบคุมโรค ร่วมกับ กรมวิทยาศาสตร์การแพทย์ และศูนย์ความร่วมมือไทย-สหรัฐ ด้านสาธารณสุข และสถาบันสุขภาพเด็กแห่งชาติมหาราชินี

รูปที่ 4 จำนวนตัวอย่างผู้ป่วยที่ส่งตรวจ และผลการตรวจหาเชื้อสาเหตุก่อโรคไข้หวัดใหญ่สะสม ตั้งแต่วันที่ 1 มกราคม 2566-6 เมษายน 2567

จากการเฝ้าระวังเหตุการณ์จากโปรแกรมตรวจสอบข่าวการระบาด กรมควบคุมโรค ตั้งแต่วันที่ 1 มกราคม 2567-6 เมษายน 2567 ได้รับแจ้งเหตุการณ์การระบาดโรคไข้หวัดใหญ่สะสม 8 เหตุการณ์ จากจังหวัดอุดรธานี กรุงเทพมหานคร ลำปาง สุรินทร์ แพร่ หนองคาย เชียงใหม่ และเพชรบูรณ์ จังหวัดละ 1 เหตุการณ์ ในสัปดาห์ที่ 13 (ระหว่างวันที่ 31 มีนาคม-6 เมษายน 2567) ไม่มีรายงานเหตุการณ์การระบาดของโรคไข้หวัดใหญ่ ดังรูปที่ 5

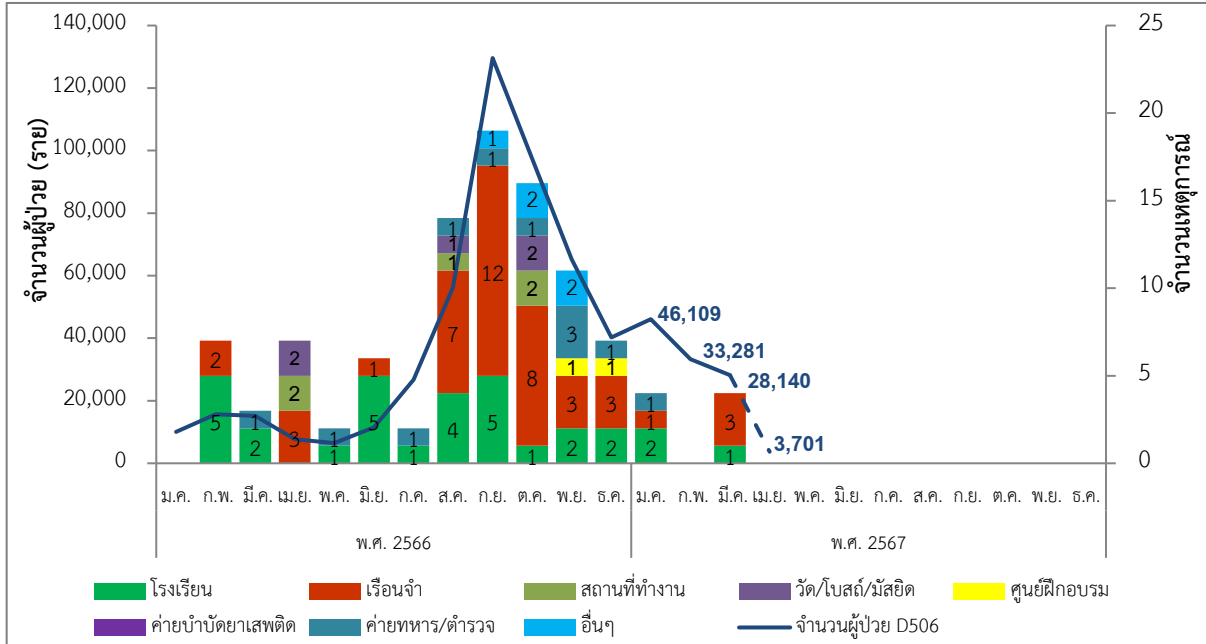


กรมควบคุมโรค
Department of Disease Control

กองระบาดวิทยา Division of Epidemiology

กรมควบคุมโรค กระทรวงสาธารณสุข

Department of Disease Control, Ministry of Public Health



แหล่งข้อมูล : โปรแกรมตรวจสอบข่าวการระบาด กรมควบคุมโรค

รูปที่ 5 จำนวนเหตุการณ์การระบาดของโรคไข้หวัดใหญ่ แยกรายเดือน และสถานที่ที่พบการระบาด ตั้งแต่ 1 มกราคม 2566-6 เมษายน 2567

เรียบเรียงโดย : อ้อยทิพย์ ยาโสภาก
กลุ่มพัฒนาระบบเฝ้าระวังทางระบาดวิทยาโรคติดต่อ กองระบาดวิทยา