

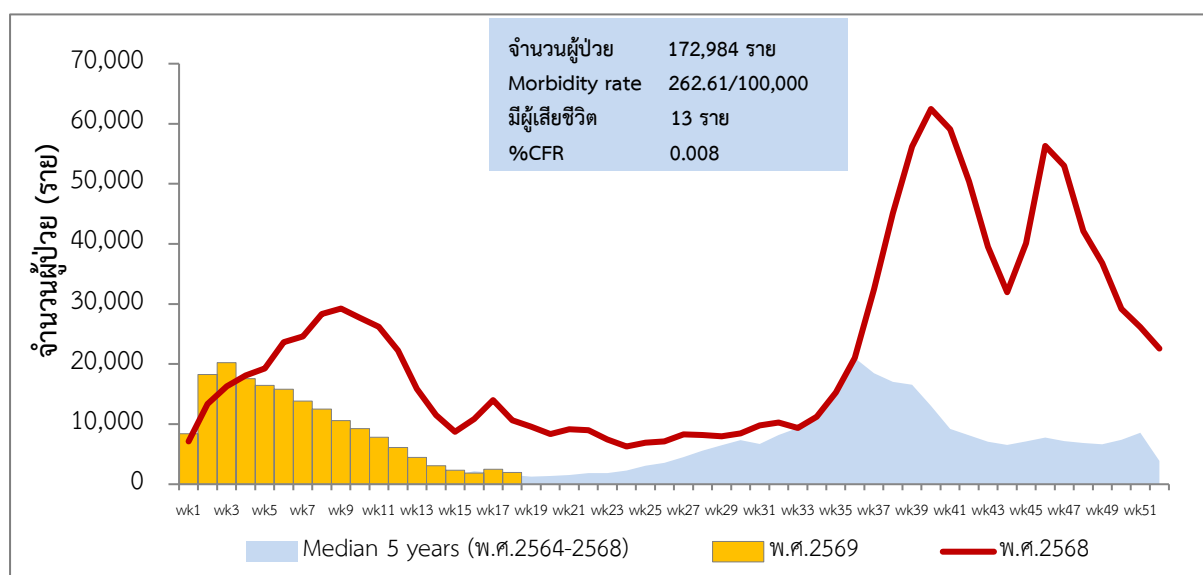
รายงานสถานการณ์โรคไข้หวัดใหญ่ ประเทศไทย พ.ศ. 2569

ประจำสัปดาห์ที่ 18 (26 เมษายน – 2 พฤษภาคม 2569)

กลุ่มพัฒนาระบบเฝ้าระวังทางระบาดวิทยาโรคติดต่อ

กองระบาดวิทยา กรมควบคุมโรค

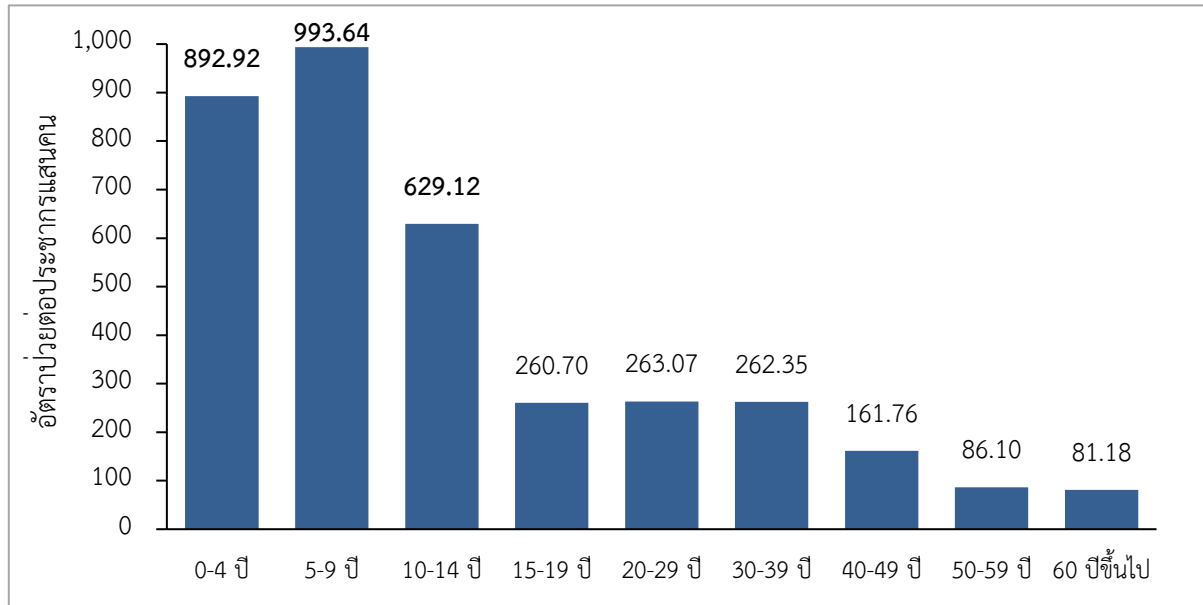
ตั้งแต่วันที่ 1 มกราคม – 2 พฤษภาคม 2569 มีรายงานผู้ป่วย 172,984 ราย อัตราป่วย 262.61 ต่อประชากรแสนคน มีรายงานผู้เสียชีวิต 13 ราย ในจังหวัดนครราชสีมา 5 ราย กรุงเทพมหานคร 3 ราย อุตรดิตถ์ 2 ราย เพชรบูรณ์ นครสวรรค์ และสิงห์บุรี จังหวัดละ 1 ราย พบเป็นเชื้อไวรัสไข้หวัดใหญ่ สายพันธุ์ A 8 ราย และสายพันธุ์ B 5 ราย สัปดาห์นี้รายงานผู้ป่วยไข้หวัดใหญ่ลดลงเล็กน้อย และต่ำกว่าปีที่ผ่านมา (พ.ศ.2568) ในช่วงเวลาเดียวกัน แต่ยังสูงกว่าค่ามัธยฐาน 5 ปีย้อนหลัง ดังรูปที่ 1



แหล่งข้อมูล : ระบบเฝ้าระวังโรคดิจิทัล (DDS) กองระบาดวิทยา กรมควบคุมโรค, โปรแกรมเฝ้าระวังเหตุการณ์โรคและภัยสุขภาพ (M-EBS)

รูปที่ 1 จำนวนผู้ป่วยและผู้เสียชีวิตไข้หวัดใหญ่ รายสัปดาห์ ประเทศไทย ปี พ.ศ. 2568, 2569
เปรียบเทียบค่ามัธยฐาน 5 ปีย้อนหลัง

กลุ่มเสี่ยงต่อการป่วยโรคไข้หวัดใหญ่พบในกลุ่มอายุ 5-9 ปี เท่ากับ 993.64 ต่อประชากรแสนคน รองลงมา คือ อายุ 0-4 ปี (892.92) และอายุ 10-14 ปี (629.12) ตามลำดับ ดังรูปที่ 2

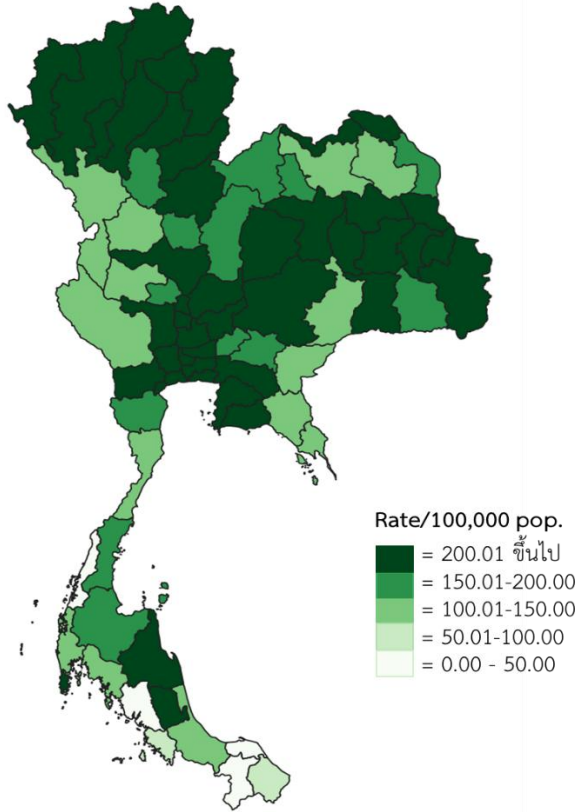


แหล่งข้อมูล : ระบบเฝ้าระวังโรคดิจิทัล (DDS) กองระบาดวิทยา กรมควบคุมโรค

รูปที่ 2 อัตราป่วยโรคไข้หวัดใหญ่ต่อประชากรแสนคน จำแนกตามกลุ่มอายุ ประเทศไทย
ตั้งแต่วันที่ 1 มกราคม - 2 พฤษภาคม 2569

ภาคที่มีอัตราป่วยสูงสุด ภาคกลาง เท่ากับ 305.73 ต่อประชากรแสนคน รองลงมาเป็น ภาคเหนือ (299.93) ภาคตะวันออกเฉียงเหนือ (246.45) และภาคใต้ (147.78) ตามลำดับ

จังหวัดที่มีอัตราป่วยสูง 10 อันดับแรก ได้แก่ พะเยา อัตราป่วย 555.40 ต่อประชากรแสนคน รองลงมา คือ อุบลราชธานี (478.35) ลำปาง (472.32) กรุงเทพมหานคร (445.02) พิษณุโลก (433.32) ระยอง (412.95) เชียงใหม่ (412.77) ลำพูน (406.24) แพร่ (395.06) และชลบุรี (386.24) ตามลำดับ ดังรูปที่ 3



จังหวัดที่มีอัตราป่วยสูง 10 อันดับแรก

ลำดับ	จังหวัด	อัตราป่วยต่อประชากรแสนคน
1	พะเยา	555.40
2	อุบลราชธานี	478.35
3	ลำปาง	472.32
4	กรุงเทพมหานคร	445.02
5	พิษณุโลก	433.32
6	ระยอง	412.95
7	เชียงใหม่	412.77
8	ลำพูน	406.24
9	แพร่	395.06
10	ชลบุรี	386.24

หมายเหตุ : นำเสนอข้อมูลตามวันและสถานที่เริ่มป่วย

แหล่งข้อมูล : ระบบเฝ้าระวังโรคติดเชื้อ (DDS) กองระบาดวิทยา กรมควบคุมโรค
รูปที่ 3 อัตราป่วยโรคไข้หวัดใหญ่ รายจังหวัด วันที่ 1 มกราคม – 2 พฤษภาคม 2569

ผลการเฝ้าระวังเชื้อไวรัสไข้หวัดใหญ่ในผู้ป่วยกลุ่มอาการคล้ายไข้หวัดใหญ่ (ILI) และกลุ่มอาการปอดบวมจากโรงพยาบาลเครือข่ายของกรมควบคุมโรค ร่วมกับกรมวิทยาศาสตร์การแพทย์ และศูนย์ความร่วมมือไทย-สหรัฐ ด้านสาธารณสุข ตั้งแต่วันที่ 1 มกราคม – 2 พฤษภาคม 2569 ได้รับตัวอย่างรวมทั้งสิ้น 3,433 ราย ผลตรวจพบเชื้อไข้หวัดใหญ่ 340 ราย คิดเป็นร้อยละ 9.90 แยกเป็นชนิด B จำนวน 163 ราย (ร้อยละ 47.94) ชนิด A/H3N2 จำนวน 160 ราย (ร้อยละ 47.06) และชนิด A/H1N1 (2009) จำนวน 17 ราย (ร้อยละ 5.00) ในสัปดาห์ที่ 18 (ระหว่างวันที่ 26 เมษายน – 2 พฤษภาคม 2569) ได้รับตัวอย่างผู้ป่วยส่งตรวจทั้งสิ้น 165 ราย จากโรงพยาบาลเครือข่าย 14 แห่ง ผลตรวจพบเชื้อไข้หวัดใหญ่ 10 ราย คิดเป็นร้อยละ 6.06 แยกเป็นชนิด B จำนวน 6 ราย (ร้อยละ 60.00) ชนิด A/H3N2 จำนวน 2 ราย (ร้อยละ 20.00) และชนิด A/H1N1 (2009) จำนวน 2 ราย (ร้อยละ 20.00) จากการติดตามอาการผู้ป่วยทั้ง 165 ราย ไม่พบผู้เสียชีวิต ดังรูปที่ 4

หมายเหตุ: ตั้งแต่สัปดาห์ที่ 8 มีการเปลี่ยนแปลงข้อมูลผลการเฝ้าระวังเชื้อไวรัสไข้หวัดใหญ่ใหม่

