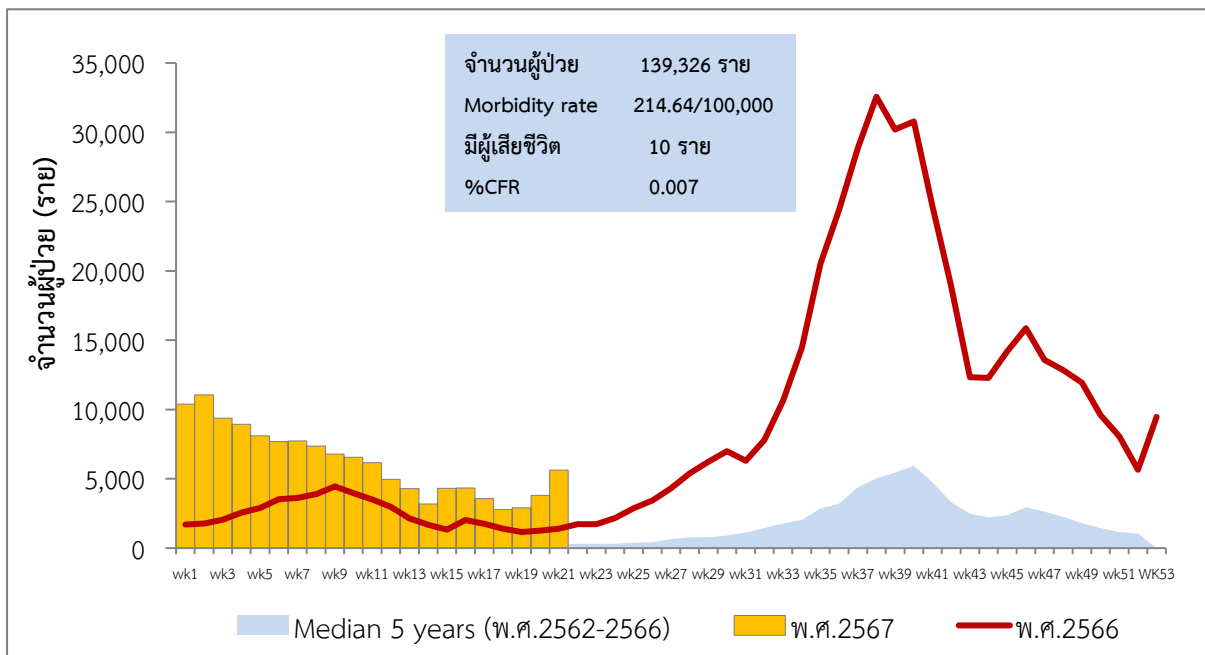


รายงานสถานการณ์โรคไข้หวัดใหญ่ ประเทศไทย พ.ศ. 2567 ประจำสัปดาห์ที่ 21 (26 พฤษภาคม-1 มิถุนายน 2567)

กลุ่มพัฒนาระบบเฝ้าระวังทางระบาดวิทยาโรคติดต่อ
กองระบาดวิทยา กรมควบคุมโรค

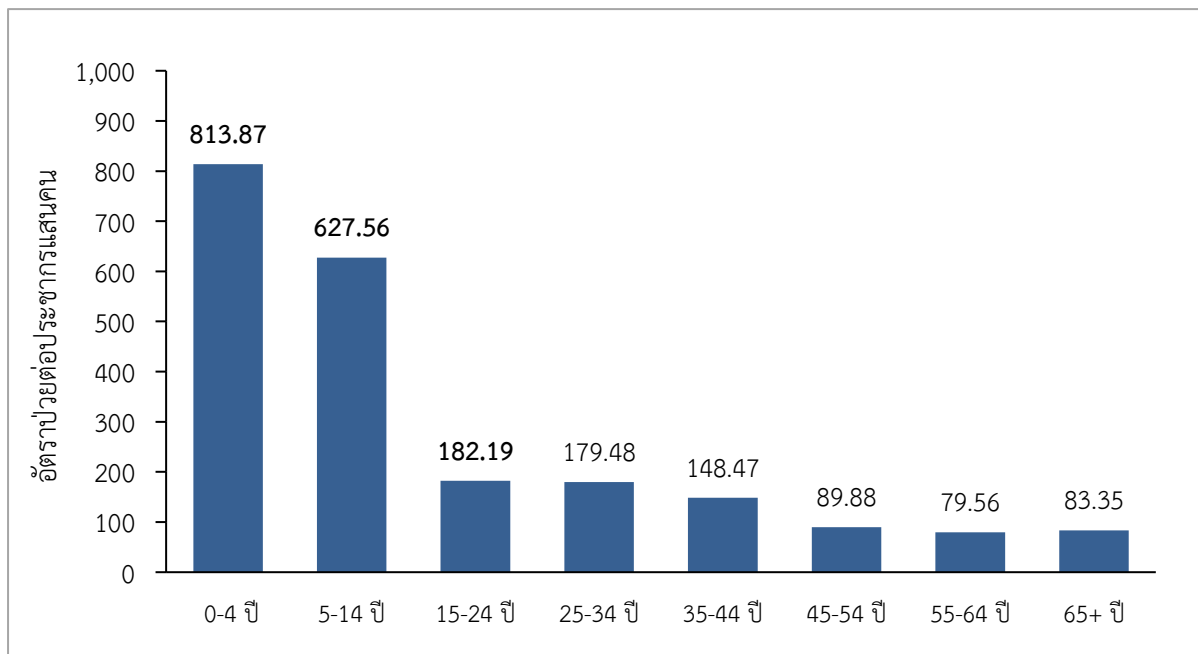
ตั้งแต่วันที่ 1 มกราคม 2567-1 มิถุนายน 2567 มีรายงานผู้ป่วย 139,326 ราย อัตราป่วย 214.64 ต่อประชากรแสนคน มีรายงานผู้เสียชีวิต 10 ราย ในจังหวัดนครราชสีมา 5 ราย จังหวัดนครศรีธรรมราช 2 ราย จังหวัดชัยภูมิ สุราษฎร์ธานี และกรุงเทพมหานคร จังหวัดละ 1 ราย อัตราป่วยตาย 0.007 โดยมีสาเหตุเกิดจากเชื้อไวรัสไข้หวัดใหญ่ ชนิด A (9 ราย) และชนิด B (1 ราย) สัปดาห์นี้รายงานผู้ป่วยไข้หวัดใหญ่มีแนวโน้มเพิ่มขึ้นและสูงกว่าค่ามัธยฐาน 5 ปีย้อนหลัง ดังรูปที่ 1



แหล่งข้อมูล : ระบบรายงานการเฝ้าระวังโรค 506 กองระบาดวิทยา กรมควบคุมโรค

รูปที่ 1 จำนวนผู้ป่วยและผู้เสียชีวิตไข้หวัดใหญ่ รายสัปดาห์ ประเทศไทย ปี พ.ศ. 2566, 2567
เปรียบเทียบค่ามัธยฐาน 5 ปีย้อนหลัง

กลุ่มเสี่ยงต่อการเกิดโรคไข้หวัดใหญ่พบในกลุ่มอายุ 0-4 ปี เท่ากับ 813.87 ต่อประชากรแสนคน รองลงมา คือ อายุ 5-14 ปี (627.56) และอายุ 15-24 ปี (182.19) ตามลำดับ ดังรูปที่ 2

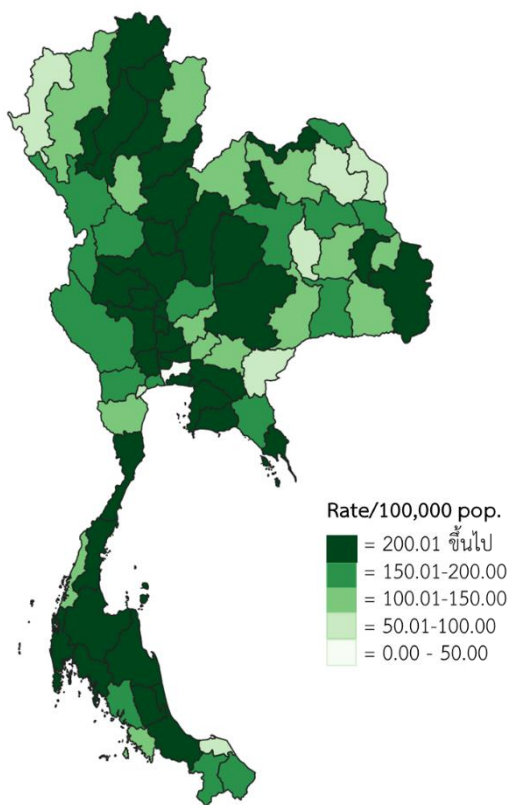


แหล่งข้อมูล : ระบบรายงานการเฝ้าระวังโรค 506 กองระบาดวิทยา กรมควบคุมโรค

รูปที่ 2 อัตรารายโรคไข้หวัดใหญ่ต่อประชากรแสนคน จำแนกตามกลุ่มอายุ ประเทศไทย
ตั้งแต่วันที่ 1 มกราคม 2567-1 มิถุนายน 2567

ภาคที่มีอัตรารายสูงสุด ภาคใต้ เท่ากับ 251.41 ต่อประชากรแสนคน รองลงมาเป็น ภาคเหนือ (230.06) ภาคกลาง (202.76) และภาคตะวันออกเฉียงเหนือ (187.91) ตามลำดับ

จังหวัดที่มีอัตรารายสูง 10 อันดับแรก ได้แก่ ภูเก็ต อัตราราย 599.10 ต่อประชากรแสนคน รองลงมา คือ ชลบุรี (550.14) พะเยา (490.87) สิงห์บุรี (489.63) พิจิตร (473.75) ฉะเชิงเทรา (401.39) พิษณุโลก (376.75) นครปฐม (373.99) สมุทรปราการ (360.51) และนครราชสีมา (349.75) ตามลำดับ ดังรูปที่ 3



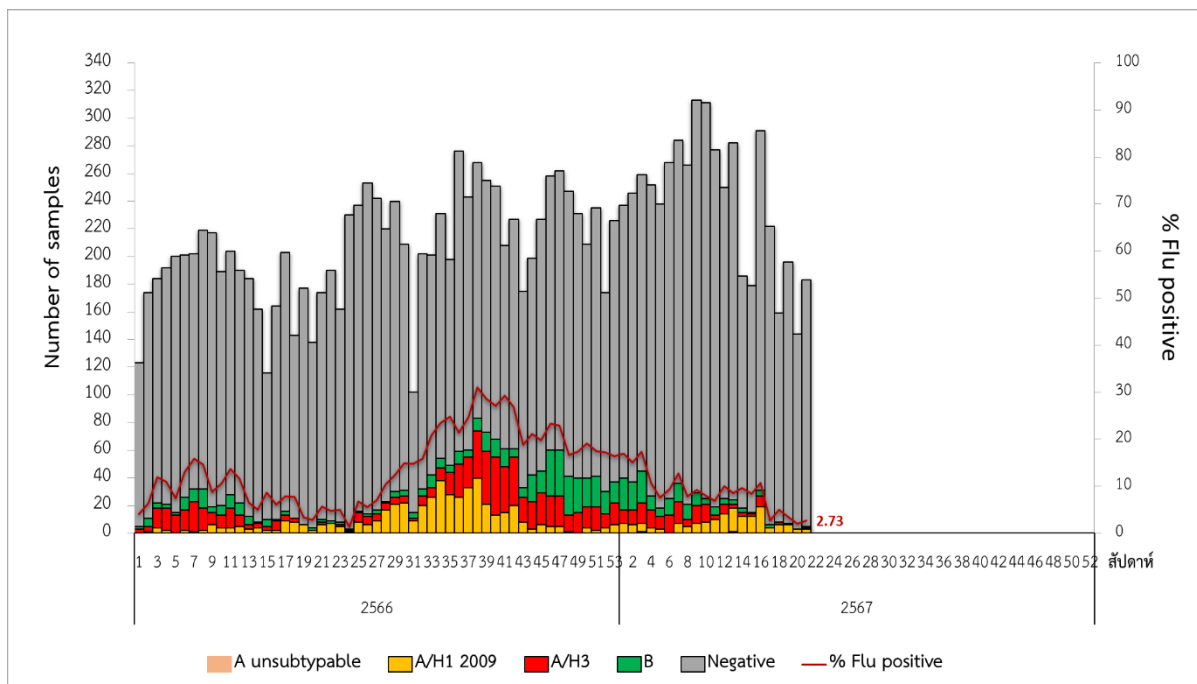
จังหวัดที่มีอัตราป่วยสูง 10 อันดับแรก

ลำดับ	จังหวัด	อัตราป่วยต่อประชากรแสนคน
1	ภูเก็ต	599.10
2	ชลบุรี	550.14
3	พะเยา	490.87
4	สิงห์บุรี	489.63
5	พิจิตร	473.75
6	ฉะเชิงเทรา	401.39
7	พิษณุโลก	376.75
8	นครปฐม	373.99
9	สมุทรปราการ	360.51
10	นครราชสีมา	349.75

แหล่งข้อมูล : ระบบรายงานการเฝ้าระวังโรค 506 กองระบาดวิทยา กรมควบคุมโรค

รูปที่ 3 อัตราป่วยโรคไข้หวัดใหญ่ รายจังหวัด วันที่ 1 มกราคม 2567-1 มิถุนายน 2567

ผลการเฝ้าระวังเชื้อไวรัสไข้หวัดใหญ่ในผู้ป่วยกลุ่มอาการคล้ายไข้หวัดใหญ่ (ILI) และกลุ่มอาการปอดบวมจากโรงพยาบาลเครือข่ายของกรมควบคุมโรค ร่วมกับกรมวิทยาศาสตร์การแพทย์ และศูนย์ความร่วมมือไทย-สหรัฐ ด้านสาธารณสุข ตั้งแต่วันที่ 1 มกราคม 2567-1 มิถุนายน 2567 ได้รับตัวอย่างรวมทั้งสิ้น 5,043 ราย ผลตรวจพบเชื้อไข้หวัดใหญ่ 464 ราย คิดเป็นร้อยละ 9.20 แยกเป็นชนิด A/H1N1 (2009) จำนวน 159 ราย (ร้อยละ 34.27) ชนิด B จำนวน 156 ราย (ร้อยละ 33.62) ชนิด A/H3N2 จำนวน 147 ราย (ร้อยละ 31.68) และชนิด A ไม่ระบุสายพันธุ์ จำนวน 2 ราย (ร้อยละ 0.43) ในสัปดาห์ที่ 21 (ระหว่างวันที่ 26 พฤษภาคม-1 มิถุนายน 2567) ได้รับตัวอย่างผู้ป่วยส่งตรวจทั้งสิ้น 183 ราย จากโรงพยาบาลเครือข่าย 15 แห่ง พบให้ผลบวกต่อเชื้อไวรัสไข้หวัดใหญ่ 5 ราย คิดเป็นร้อยละ 2.73 แยกเป็นชนิด A/H1N1 (2009) จำนวน 3 ราย (ร้อยละ 60.00) ชนิด B จำนวน 1 ราย (ร้อยละ 20.00) และชนิด A/H3N2 จำนวน 1 ราย (ร้อยละ 20.00) จากการติดตามอาการผู้ป่วยทั้ง 183 ราย ไม่พบผู้เสียชีวิต ดังรูปที่ 4



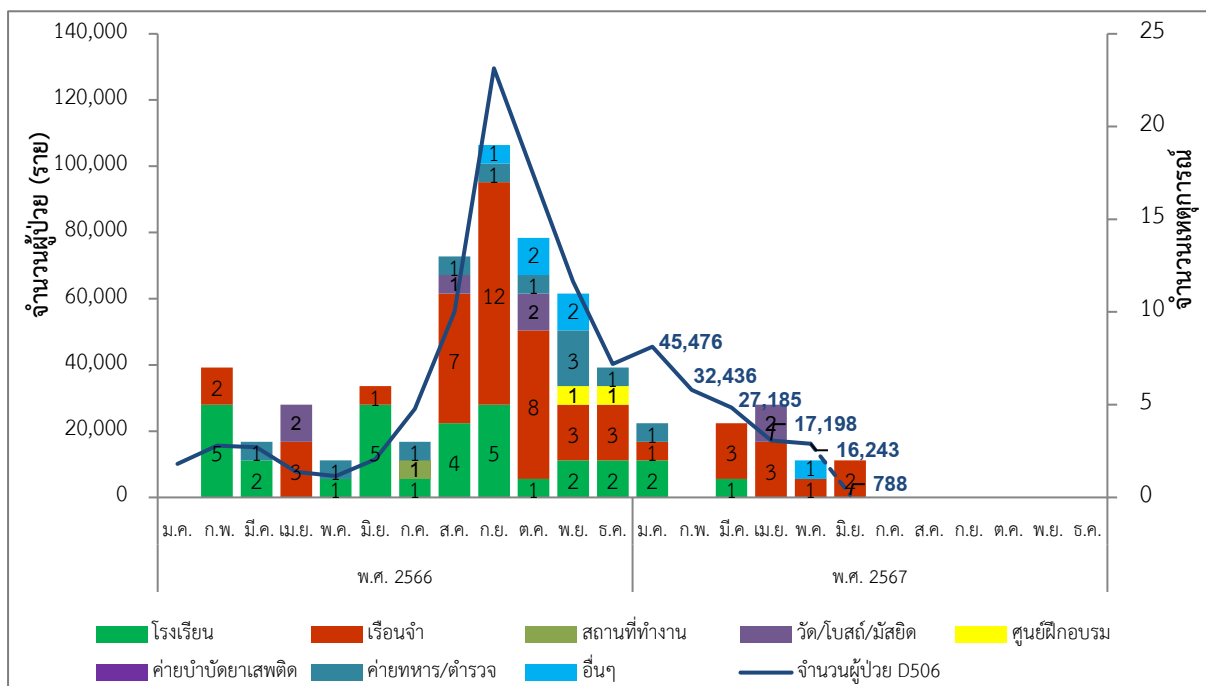
แหล่งข้อมูล : ผลการเฝ้าระวังเชื้อไวรัสก่อโรคไข้หวัดใหญ่ กองระบาดวิทยา และสถาบันป้องกันควบคุมโรคเขตเมือง กรมควบคุมโรค ร่วมกับ กรมวิทยาศาสตร์การแพทย์ และศูนย์ความร่วมมือไทย-สหรัฐ ด้านสาธารณสุข และสถาบันสุขภาพเด็กแห่งชาติมหาราชินี

รูปที่ 4 จำนวนตัวอย่างผู้ป่วยที่ส่งตรวจ และผลการตรวจหาเชื้อสาเหตุก่อโรคไข้หวัดใหญ่สะสม ตั้งแต่วันที่ 1 มกราคม 2566–1 มิถุนายน 2567

จากการเฝ้าระวังเหตุการณ์จากโปรแกรมตรวจสอบข่าวการระบาด กรมควบคุมโรค ตั้งแต่วันที่ 1 มกราคม 2567–1 มิถุนายน 2567 ได้รับแจ้งเหตุการณ์การระบาดของโรคไข้หวัดใหญ่สะสม 17 เหตุการณ์ จากจังหวัดกรุงเทพมหานคร 3 เหตุการณ์ จังหวัดนนทบุรี 2 เหตุการณ์ จังหวัดอุดรธานี ลำปาง สุรินทร์ แพร่ หนองคาย เชียงใหม่ เพชรบูรณ์ ปราจีนบุรี บุรีรัมย์ ศรีสะเกษ นครศรีธรรมราช และนครสวรรค์ จังหวัดละ 1 เหตุการณ์ ในสัปดาห์ที่ 21 (ระหว่างวันที่ 26 พฤษภาคม–1 มิถุนายน 2567) มีรายงานเหตุการณ์การระบาดของโรคไข้หวัดใหญ่ 2 เหตุการณ์ ดังนี้

1) ผู้ป่วยเข้าข่ายไข้หวัดใหญ่ 118 ราย ในเรือนจำแห่งหนึ่ง จังหวัดนนทบุรี เริ่มป่วยเมื่อวันที่ 14 พฤษภาคม 2567 ด้วยอาการไข้ ไอ เจ็บคอ และปวดเมื่อยตามร่างกาย ดำเนินการเก็บตัวอย่างส่งตรวจยืนยันการติดเชื้อไข้หวัดใหญ่ ด้วยวิธี Rapid test for Influenza virus ผลตรวจพบเชื้อไข้หวัดใหญ่ ชนิด A

2) ผู้ป่วยไข้หวัดใหญ่ 223 ราย ในเรือนจำแห่งหนึ่ง จังหวัดนนทบุรี เริ่มป่วยเมื่อวันที่ 21 พฤษภาคม 2567 ด้วยอาการไข้ ไอ เจ็บคอ ปวดเมื่อยกล้ามเนื้อ ปวดศีรษะ และมีน้ำมูก ดำเนินการเก็บตัวอย่างส่งตรวจยืนยันการติดเชื้อไข้หวัดใหญ่ ด้วยวิธี Real time RT-PCR จำนวน 3 ราย ที่ห้องปฏิบัติการทางการแพทย์ ด้านควบคุมโรค สำนักงานป้องกันควบคุมโรคที่ 4 จังหวัดสระบุรี ผลตรวจพบเชื้อไข้หวัดใหญ่ ชนิด A/H1N1 (2009) จำนวน 3 ราย (ร้อยละ 100.00) ดังรูปที่ 5



แหล่งข้อมูล : โปรแกรมตรวจสอบข่าวการระบาด กรมควบคุมโรค

รูปที่ 5 จำนวนเหตุการณ์การระบาดของโรคไข้หวัดใหญ่ แยกรายเดือน และสถานที่ที่พบการระบาด ตั้งแต่ 1 มกราคม 2566–1 มิถุนายน 2567

เรียบเรียงโดย : อ้อยทิพย์ ยาโสภาค
กลุ่มพัฒนาระบบเฝ้าระวังทางระบาดวิทยาโรคติดต่อ กองระบาดวิทยา