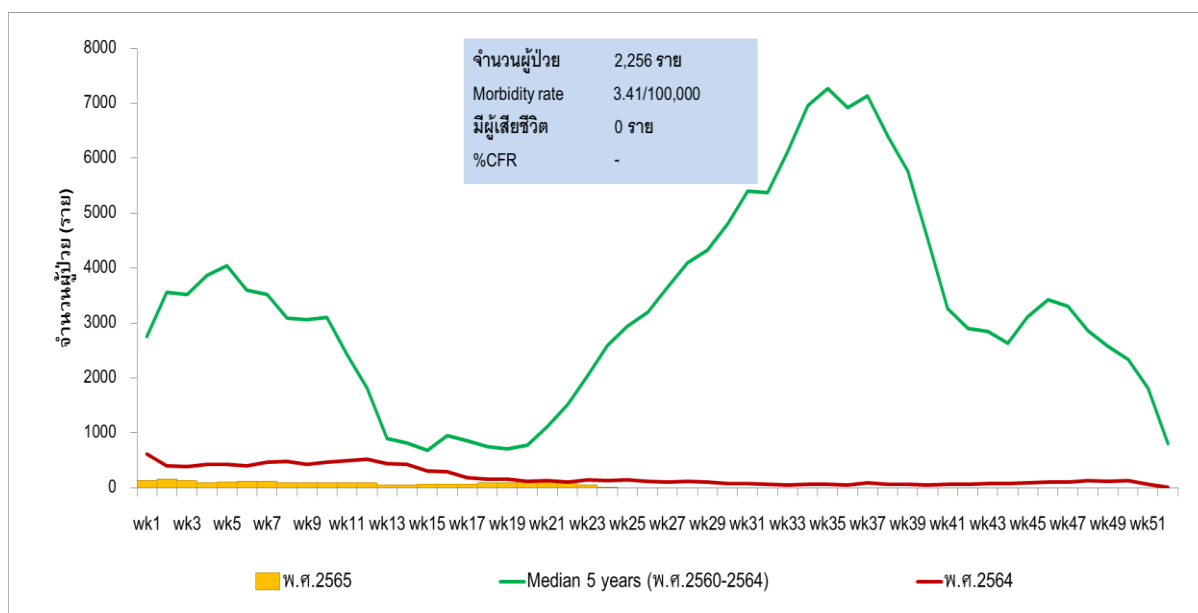


รายงานสถานการณ์โรคไข้หวัดใหญ่ ประเทศไทย พ.ศ. 2565 ประจำสัปดาห์ที่ 23 (5-11 มิถุนายน 2565)

กลุ่มพัฒนาระบบเฝ้าระวังทางระบาดวิทยาโรคติดต่อ
กองระบาดวิทยา กรมควบคุมโรค

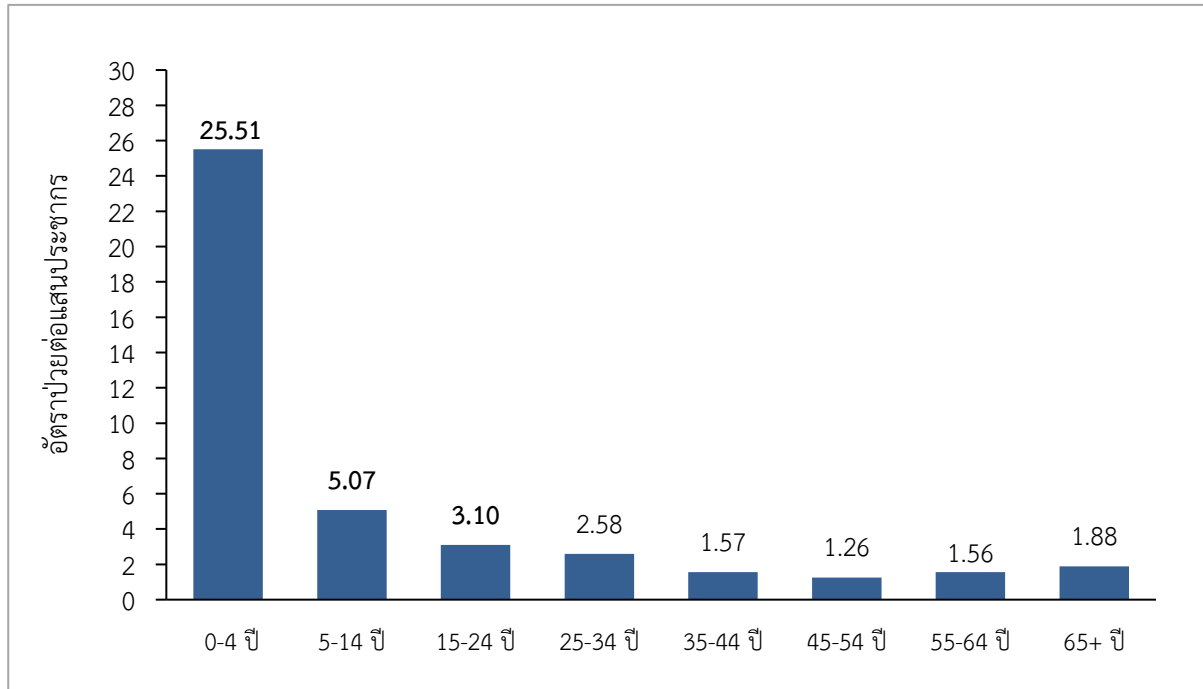
ตั้งแต่วันที่ 1 มกราคม-11 มิถุนายน 2565 มีรายงานผู้ป่วย 2,256 ราย อัตราป่วย 3.41 ต่อประชากรแสนคน ไม่มีรายงานผู้เสียชีวิต ในสัปดาห์นี้รายงานผู้ป่วยมีแนวโน้มเพิ่มขึ้น แต่ยังต่ำกว่าค่ามัธยฐาน 5 ปีย้อนหลัง ดังรูปที่ 1



แหล่งข้อมูล : ระบบรายงานการเฝ้าระวังโรค 506 กองระบาดวิทยา กรมควบคุมโรค

รูปที่ 1 จำนวนผู้ป่วยและผู้เสียชีวิตไข้หวัดใหญ่ รายสัปดาห์ ประเทศไทย ปี พ.ศ. 2564, 2565
เปรียบเทียบค่ามัธยฐาน 5 ปีย้อนหลัง

กลุ่มเสี่ยงต่อการเกิดโรคไข้หวัดใหญ่พบในกลุ่มอายุ 0-4 ปี เท่ากับ 25.51 ต่อประชากรแสนคน รองลงมาเป็นกลุ่มอายุ 5-14 ปี (5.07) และกลุ่มอายุ 15-24 ปี (3.10) ตามลำดับ ดังรูปที่ 2

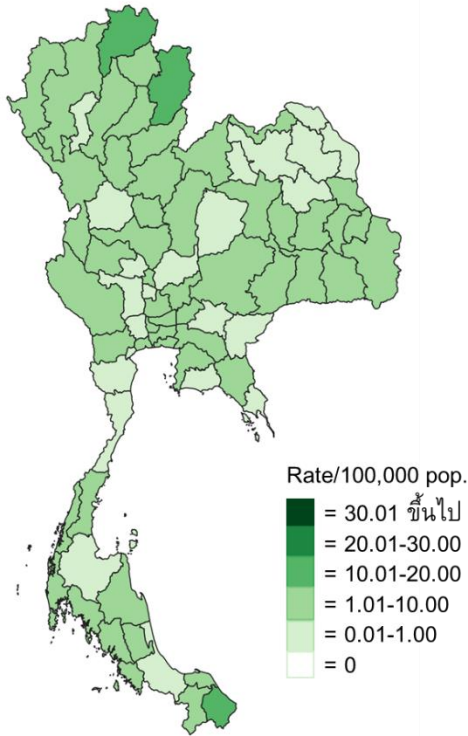


แหล่งข้อมูล : ระบบรายงานการเฝ้าระวังโรค 506 กองระบาดวิทยา กรมควบคุมโรค

รูปที่ 2 อัตราป่วยโรคไข้หวัดใหญ่ต่อประชากรแสนคน จำแนกตามกลุ่มอายุ ประเทศไทย
ตั้งแต่วันที่ 1 มกราคม-11 มิถุนายน 2565

ภาคที่มีอัตราป่วยสูงสุด ได้แก่ ภาคเหนือ เท่ากับ 7.18 ต่อประชากรแสนคน รองลงมาเป็นภาคใต้ (3.37) ภาคตะวันออกเฉียงเหนือ (2.91) และภาคกลาง (1.91) ตามลำดับ

จังหวัดที่มีอัตราป่วยสูง 10 อันดับแรก ได้แก่ เชียงราย อัตราป่วย 19.13 ต่อประชากรแสนคน รองลงมา คือ นราธิวาส (18.61) น่าน (10.47) พิษณุโลก (9.91) ตาก (9.58) ลำปาง (9.41) อุบลราชธานี (8.92) เชียงใหม่ (8.36) ศรีสะเกษ (6.82) และสุโขทัย (6.76) ตามลำดับ ดังรูปที่ 3



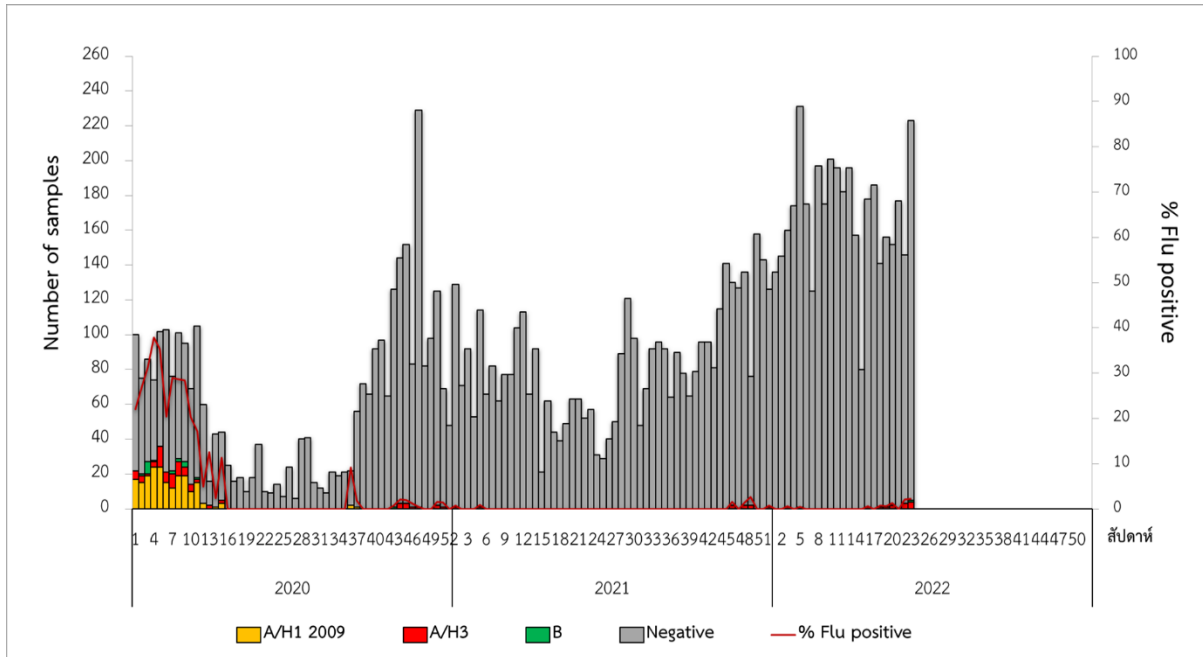
จังหวัดที่มีอัตราป่วยสูง 10 อันดับแรก

ลำดับ	จังหวัด	อัตราป่วยต่อประชากรแสนคน
1	เชียงราย	19.13
2	นราธิวาส	18.61
3	น่าน	10.47
4	พิษณุโลก	9.91
5	ตาก	9.58
6	ลำปาง	9.41
7	อุบลราชธานี	8.92
8	เชียงใหม่	8.36
9	ศรีสะเกษ	6.82
10	สุโขทัย	6.76

แหล่งข้อมูล : ระบบรายงานการเฝ้าระวังโรค 506 กองระบาดวิทยา กรมควบคุมโรค

รูปที่ 3 อัตราป่วยโรคไข้หวัดใหญ่ รายจังหวัด วันที่ 1 มกราคม-11 มิถุนายน 2565

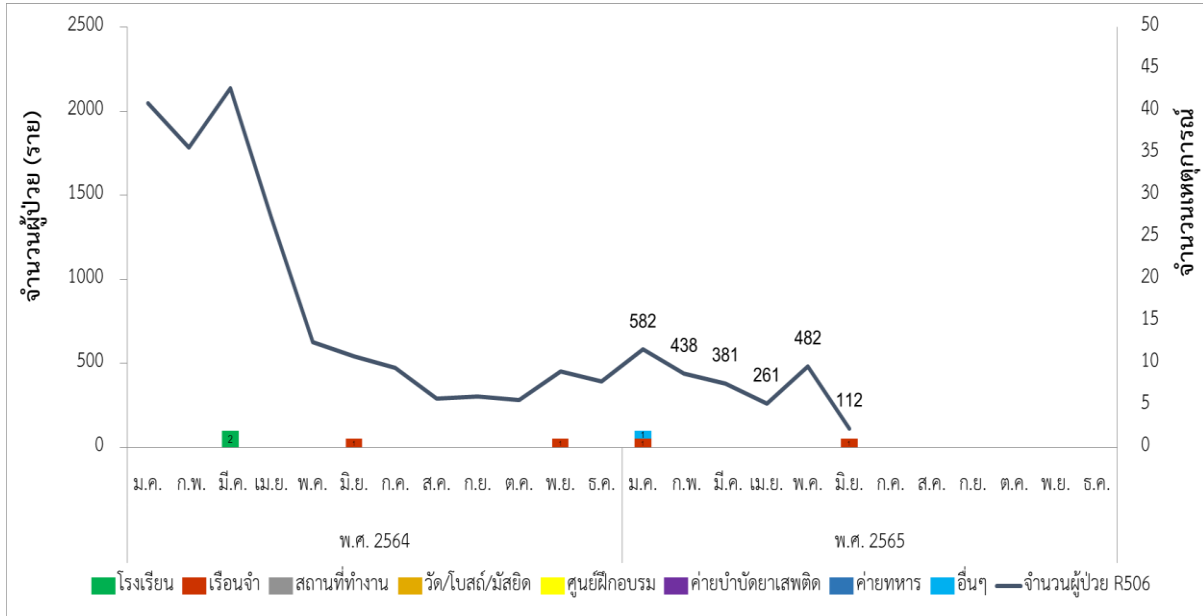
ผลการเฝ้าระวังเชื้อไวรัสไข้หวัดใหญ่ในผู้ป่วยกลุ่มอาการคล้ายไข้หวัดใหญ่ (ILI) และกลุ่มอาการปอดบวมจากโรงพยาบาลเครือข่ายของกรมควบคุมโรค ร่วมกับกรมวิทยาศาสตร์การแพทย์ และศูนย์ความร่วมมือไทย-สหรัฐ ด้านสาธารณสุข ตั้งแต่วันที่ 1 มกราคม-11 มิถุนายน 2565 ได้รับตัวอย่างรวมทั้งสิ้น 3,952 ราย ผลตรวจพบเชื้อไข้หวัดใหญ่ 15 ราย คิดเป็นร้อยละ 0.38 แยกเป็นชนิด A/H3N2 จำนวน 14 ราย (ร้อยละ 93.33) และชนิด B จำนวน 1 ราย (ร้อยละ 6.67) ในสัปดาห์ที่ 23 (ระหว่างวันที่ 5 มิถุนายน-11 มิถุนายน 2565) ได้รับตัวอย่างส่งตรวจทั้งสิ้น 223 ราย จากโรงพยาบาลเครือข่าย 16 แห่ง พบให้ผลบวกต่อเชื้อไวรัสไข้หวัดใหญ่ 5 ราย คิดเป็นร้อยละ 2.44 แยกเป็นชนิด A/H3N2 จำนวน 4 ราย (ร้อยละ 80) และชนิด B จำนวน 1 ราย (ร้อยละ 20) อยู่ระหว่างรอผลตรวจทางห้องปฏิบัติการ 18 ราย จากการติดตามอาการผู้ป่วยทั้ง 223 ราย ไม่พบผู้เสียชีวิต ดังรูปที่ 4



แหล่งข้อมูล : ผลการเฝ้าระวังเชื้อไวรัสก่อโรคไข้หวัดใหญ่ กองระบาดวิทยา และสถาบันป้องกันควบคุมโรคเขตเมือง กรมควบคุมโรค ร่วมกับ กรมวิทยาศาสตร์การแพทย์ และศูนย์ความร่วมมือไทย-สหรัฐ ด้านสาธารณสุข และ สถาบันสุขภาพเด็กแห่งชาติมหาราชินี

รูปที่ 4 จำนวนตัวอย่างผู้ป่วยที่ส่งตรวจ และผลการตรวจหาเชื้อสาเหตุก่อโรคไข้หวัดใหญ่สะสม ตั้งแต่วันที่ 1 มกราคม 2563-11 มิถุนายน 2565

จากการเฝ้าระวังเหตุการณ์จากโปรแกรมตรวจสอบข่าวการระบาด กรมควบคุมโรค ตั้งแต่วันที่ 1 มกราคม-11 มิถุนายน 2565 มีรายงานเหตุการณ์การระบาดของโรคไข้หวัดใหญ่สะสม 3 เหตุการณ์ จากจังหวัดปัตตานี 2 เหตุการณ์ และลำปาง 1 เหตุการณ์ ในสัปดาห์ที่ 23 (ระหว่างวันที่ 5 มิถุนายน-11 มิถุนายน 2565) ไม่มีรายงานเหตุการณ์การระบาดของโรคไข้หวัดใหญ่ ดังรูปที่ 5



แหล่งข้อมูล : โปรแกรมตรวจสอบข่าวการระบาด กรมควบคุมโรค

รูปที่ 5 จำนวนเหตุการณ์การระบาดของโรคไข้หวัดใหญ่ แยกรายเดือน และสถานที่ที่พบการระบาด ตั้งแต่ 1 มกราคม 2564-11 มิถุนายน 2565

เรียบเรียงโดย : อ้อยทิพย์ ยาโสภา
กลุ่มพัฒนาระบบเฝ้าระวังทางระบาดวิทยาโรคติดต่อ กองระบาดวิทยา