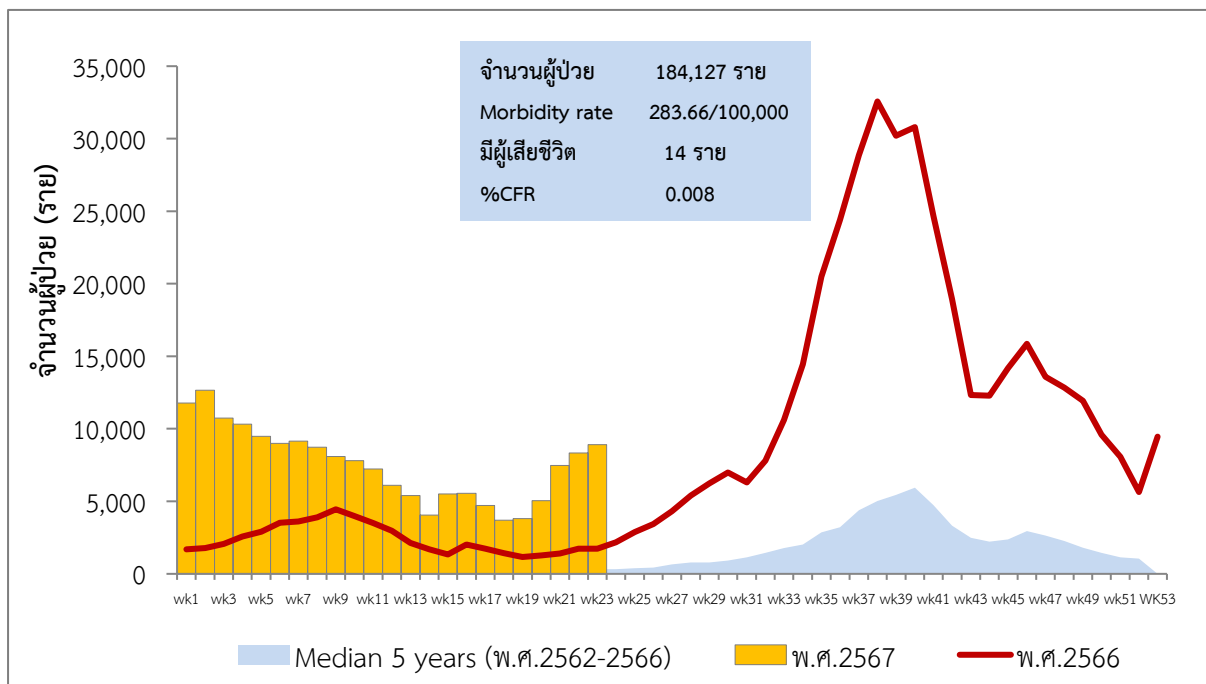


### รายงานสถานการณ์โรคไข้หวัดใหญ่ ประเทศไทย พ.ศ. 2567 ประจำสัปดาห์ที่ 23 (9-15 มิถุนายน 2567)

กลุ่มพัฒนาระบบเฝ้าระวังทางระบาดวิทยาโรคติดต่อ

กองระบาดวิทยา กรมควบคุมโรค

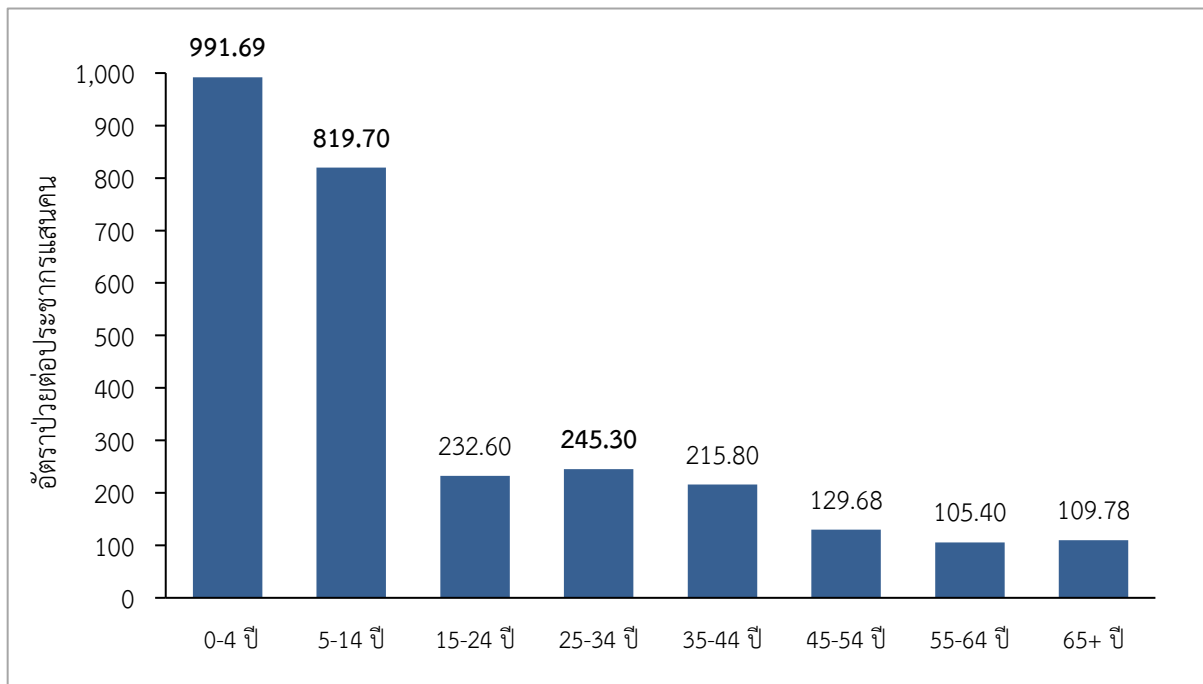
ตั้งแต่วันที่ 1 มกราคม 2567-15 มิถุนายน 2567 มีรายงานผู้ป่วย 184,127 ราย อัตราป่วย 283.66 ต่อประชากรแสนคน มีรายงานผู้เสียชีวิต 14 ราย ในจังหวัดนครราชสีมา 5 ราย จังหวัดนครศรีธรรมราช 2 ราย จังหวัดชัยภูมิ สุราษฎร์ธานี กรุงเทพมหานคร สุโขทัย สมุทรปราการ ภูเก็ต และกาฬสินธุ์ จังหวัดละ 1 ราย พบเป็นเชื้อไวรัสไข้หวัดใหญ่ สายพันธุ์ A (12 ราย) สายพันธุ์ B (1 ราย) และไม่ระบุสายพันธุ์ (1 ราย) สัปดาห์นี้รายงานผู้ป่วยไข้หวัดใหญ่มีแนวโน้มเพิ่มขึ้นและสูงกว่าค่ามัธยฐาน 5 ปีย้อนหลัง ดังรูปที่ 1



แหล่งข้อมูล : ระบบรายงานการเฝ้าระวังโรค 506 กองระบาดวิทยา กรมควบคุมโรค

รูปที่ 1 จำนวนผู้ป่วยและผู้เสียชีวิตไข้หวัดใหญ่ รายสัปดาห์ ประเทศไทย ปี พ.ศ. 2566, 2567  
เปรียบเทียบค่ามัธยฐาน 5 ปีย้อนหลัง

กลุ่มเสี่ยงต่อการเกิดโรคไข้หวัดใหญ่พบในกลุ่มอายุ 0-4 ปี เท่ากับ 991.69 ต่อประชากรแสนคน รองลงมา คือ อายุ 5-14 ปี (819.70) และอายุ 25-34 ปี (245.30) ตามลำดับ ดังรูปที่ 2

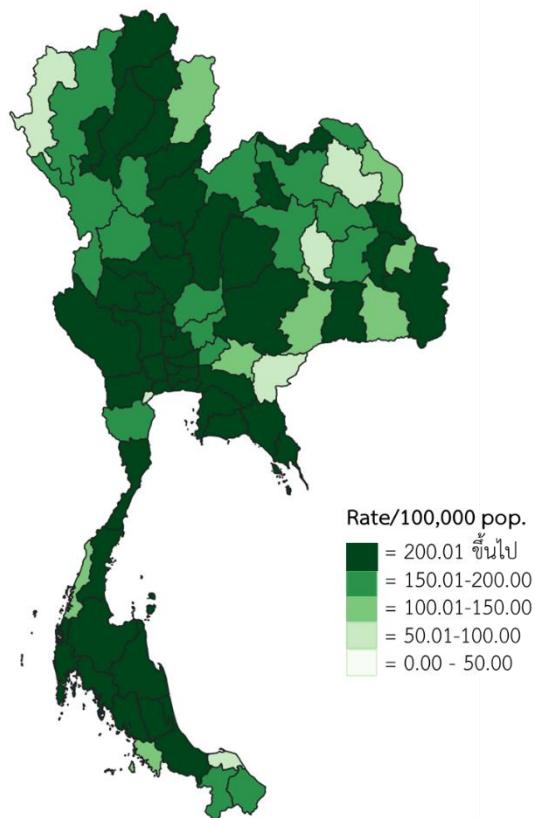


แหล่งข้อมูล : ระบบรายงานการเฝ้าระวังโรค 506 กองระบาดวิทยา กรมควบคุมโรค

รูปที่ 2 อัตราป่วยโรคไข้หวัดใหญ่ต่อประชากรแสนคน จำแนกตามกลุ่มอายุ ประเทศไทย  
ตั้งแต่วันที่ 1 มกราคม 2567-15 มิถุนายน 2567

ภาคที่มีอัตราป่วยสูงสุด ภาคกลาง เท่ากับ 360.98 ต่อประชากรแสนคน รองลงมาเป็น ภาคใต้ (263.79) ภาคเหนือ (245.07) และภาคตะวันออกเฉียงเหนือ (213.37) ตามลำดับ

จังหวัดที่มีอัตราป่วยสูง 10 อันดับแรก ได้แก่ ชลบุรี อัตราป่วย 680.64 ต่อประชากรแสนคน รองลงมา คือ ภูเก็ต (646.51) กรุงเทพมหานคร (537.96) พะเยา (502.84) สิงห์บุรี (501.95) พิจิตร (500.06) ฉะเชิงเทรา (465.67) นครปฐม (447.37) สมุทรปราการ (436.95) และพิษณุโลก (405.88) ตามลำดับ ดังรูปที่ 3



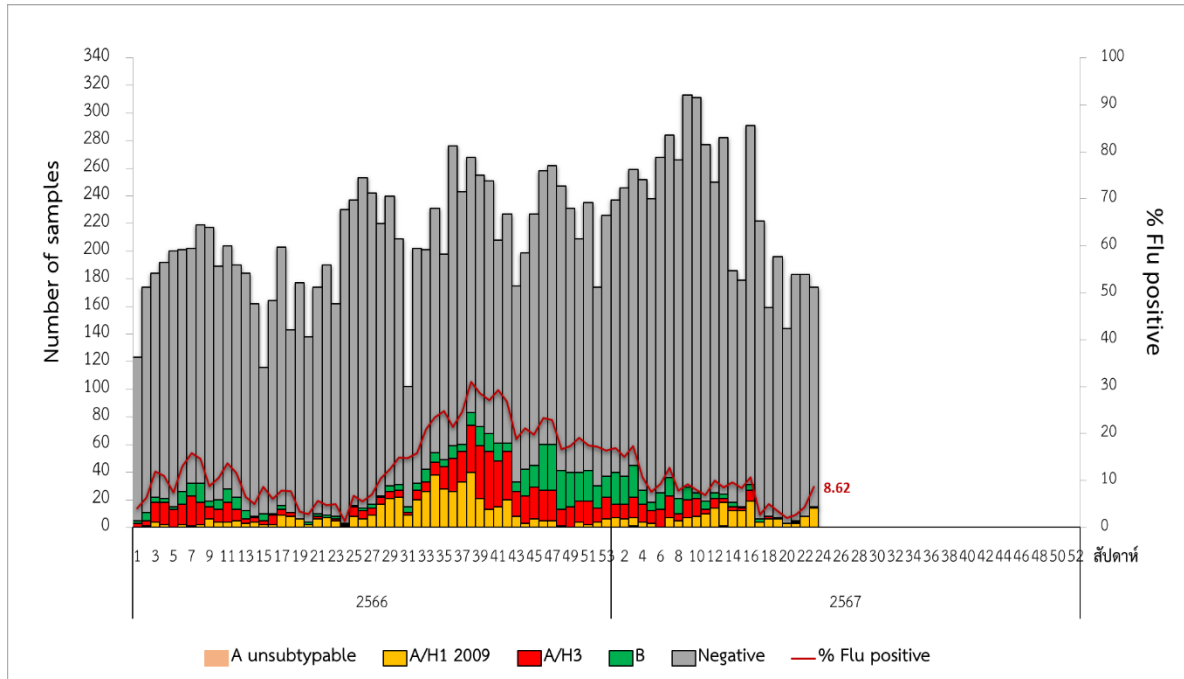
### จังหวัดที่มีอัตราป่วยสูง 10 อันดับแรก

ลำดับ	จังหวัด	อัตราป่วยต่อประชากรแสนคน
1	ชลบุรี	680.64
2	ภูเก็ต	646.51
3	กรุงเทพมหานคร	537.96
4	พะเยา	502.84
5	สิงห์บุรี	501.95
6	พิจิตร	500.06
7	ฉะเชิงเทรา	465.67
8	นครปฐม	447.37
9	สมุทรปราการ	436.95
10	พิษณุโลก	405.88

แหล่งข้อมูล : ระบบรายงานการเฝ้าระวังโรค 506 กองระบาดวิทยา กรมควบคุมโรค

### รูปที่ 3 อัตราป่วยโรคไข้หวัดใหญ่ รายจังหวัด วันที่ 1 มกราคม 2567–15 มิถุนายน 2567

ผลการเฝ้าระวังเชื้อไวรัสไข้หวัดใหญ่ในผู้ป่วยกลุ่มอาการคล้ายไข้หวัดใหญ่ (ILI) และกลุ่มอาการปอดบวมจากโรงพยาบาลเครือข่ายของกรมควบคุมโรค ร่วมกับกรมวิทยาศาสตร์การแพทย์ และศูนย์ความร่วมมือไทย-สหรัฐ ด้านสาธารณสุข ตั้งแต่วันที่ 1 มกราคม 2567–15 มิถุนายน 2567 ได้รับตัวอย่างรวมทั้งสิ้น 5,400 ราย ผลตรวจพบเชื้อไข้หวัดใหญ่ 487 ราย คิดเป็นร้อยละ 9.02 แยกเป็นชนิด A/H1N1 (2009) จำนวน 181 ราย (ร้อยละ 37.17) ชนิด B จำนวน 157 ราย (ร้อยละ 32.24) ชนิด A/H3N2 จำนวน 147 ราย (ร้อยละ 30.18) และชนิด A ไม่ระบุสายพันธุ์ จำนวน 2 ราย (ร้อยละ 0.41) ในสัปดาห์ที่ 23 (ระหว่างวันที่ 9 มิถุนายน–15 มิถุนายน 2567) ได้รับตัวอย่างผู้ป่วยส่งตรวจทั้งสิ้น 174 ราย จากโรงพยาบาลเครือข่าย 15 แห่ง พบให้ผลบวกต่อเชื้อไวรัสไข้หวัดใหญ่ 15 ราย คิดเป็นร้อยละ 8.62 พบเป็นชนิด A/H1N1 (2009) จำนวน 14 ราย (ร้อยละ 93.33) และชนิด B จำนวน 1 ราย (ร้อยละ 6.67) จากการติดตามอาการผู้ป่วยทั้ง 174 ราย ไม่พบผู้เสียชีวิต ดังรูปที่ 4



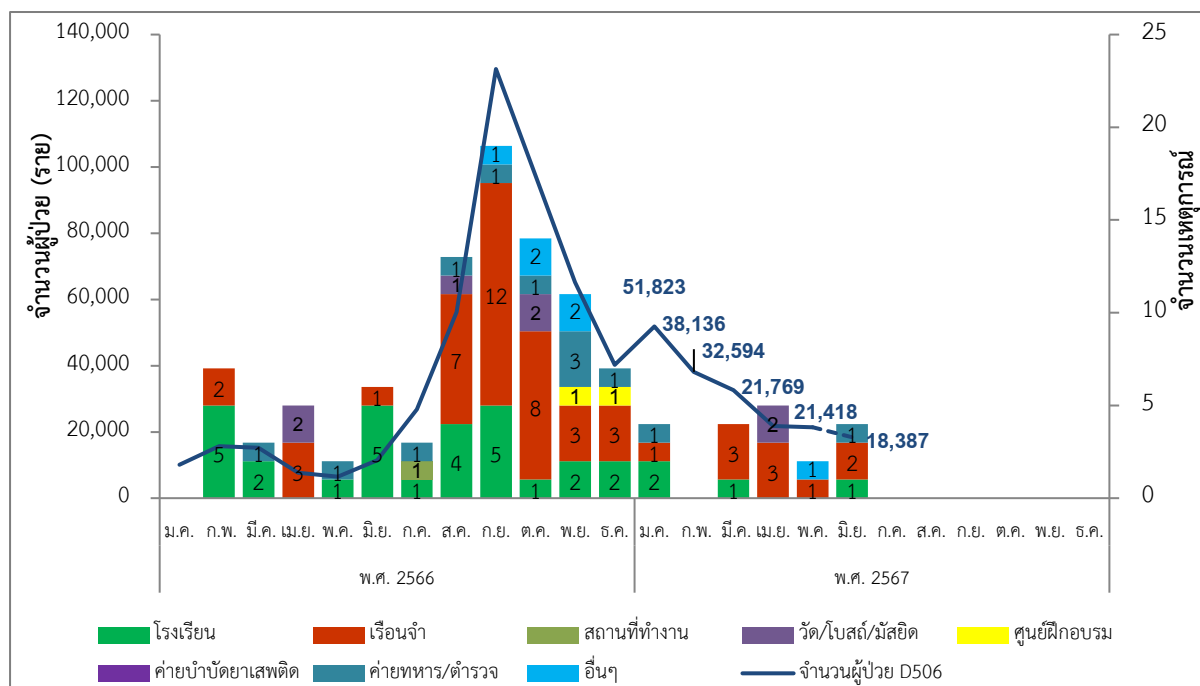
**แหล่งข้อมูล :** ผลการเฝ้าระวังเชื้อไวรัสก่อโรคไข้หวัดใหญ่ กองระบาดวิทยา และสถาบันป้องกันควบคุมโรคเขตเมือง กรมควบคุมโรค ร่วมกับ กรมวิทยาศาสตร์การแพทย์ และศูนย์ความร่วมมือไทย-สหรัฐ ด้านสาธารณสุข และสถาบันสุขภาพเด็กแห่งชาติมหาราชินี

**รูปที่ 4** จำนวนตัวอย่างผู้ป่วยที่ส่งตรวจ และผลการตรวจหาเชื้อสาเหตุก่อโรคไข้หวัดใหญ่สะสม ตั้งแต่วันที่ 1 มกราคม 2566-15 มิถุนายน 2567

จากการเฝ้าระวังเหตุการณ์จากโปรแกรมตรวจสอบข่าวการระบาด กรมควบคุมโรค ตั้งแต่วันที่ 1 มกราคม 2567-15 มิถุนายน 2567 ได้รับแจ้งเหตุการณ์การระบาดของโรคไข้หวัดใหญ่สะสม 19 เหตุการณ์ จากจังหวัดกรุงเทพมหานคร 4 เหตุการณ์ จังหวัดนนทบุรี 2 เหตุการณ์ จังหวัดอุดรธานี ลำปาง สุรินทร์ แพร่ หนองคาย เชียงใหม่ เพชรบูรณ์ ปราจีนบุรี บุรีรัมย์ ศรีสะเกษ นครศรีธรรมราช นครสวรรค์ และเพชรบุรี จังหวัดละ 1 เหตุการณ์ ในสัปดาห์ที่ 23 (ระหว่างวันที่ 9 มิถุนายน-15 มิถุนายน 2567) มีรายงานเหตุการณ์การระบาดของโรคไข้หวัดใหญ่ 2 เหตุการณ์ ดังนี้

1) ผู้ป่วยไข้หวัดใหญ่ 77 ราย ในค่ายทหารแห่งหนึ่ง กรุงเทพมหานคร เริ่มป่วยเมื่อวันที่ 1 มิถุนายน 2567 ด้วยอาการไข้ ไอ มีเสมหะ ปวดเมื่อยกล้ามเนื้อ และมีน้ำมูก ดำเนินการเก็บตัวอย่างส่งตรวจยืนยันการติดเชื้อไข้หวัดใหญ่ ด้วยวิธี Real time RT-PCR จำนวน 4 ราย ที่กลุ่มห้องปฏิบัติการสาธารณสุข สถาบันป้องกันควบคุมโรคเขตเมือง ผลตรวจพบเชื้อไข้หวัดใหญ่ ชนิด A/H1N1 (2009) จำนวน 4 ราย (ร้อยละ 100.00)

2) ผู้ป่วยสงสัยไข้หวัดใหญ่ 12 ราย ในโรงเรียนแห่งหนึ่ง จังหวัดเพชรบุรี เริ่มป่วยเมื่อวันที่ 11 มิถุนายน 2567 ด้วยอาการคล้ายไข้หวัดใหญ่ ดังรูปที่ 5



แหล่งข้อมูล : โปรแกรมตรวจสอบข่าวการระบาด กรมควบคุมโรค

รูปที่ 5 จำนวนเหตุการณ์การระบาดของโรคไข้หวัดใหญ่ แยกรายเดือน และสถานที่ที่พบการระบาด ตั้งแต่ 1 มกราคม 2566–15 มิถุนายน 2567

\*\*\*\*\*

เรียบเรียงโดย : อ้อยทิพย์ ยาโสภา  
กลุ่มพัฒนาระบบเฝ้าระวังทางระบาดวิทยาโรคติดต่อ กองระบาดวิทยา