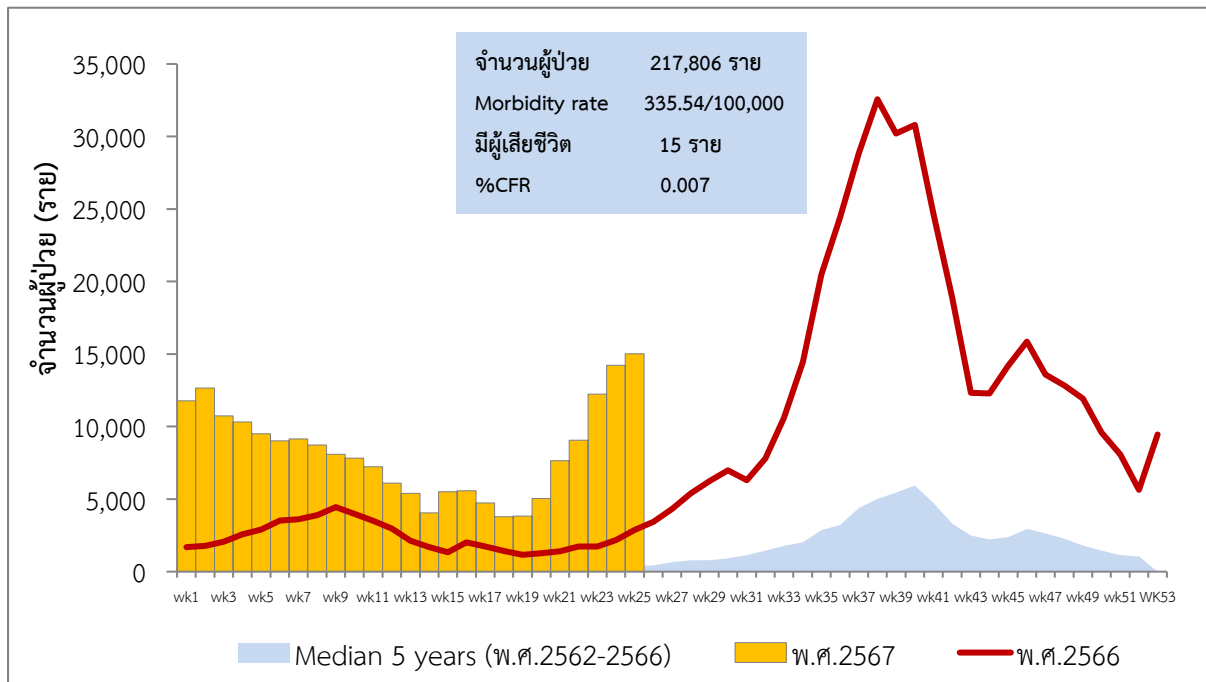


รายงานสถานการณ์โรคไข้หวัดใหญ่ ประเทศไทย พ.ศ. 2567 ประจำสัปดาห์ที่ 25 (23–29 มิถุนายน 2567)

กลุ่มพัฒนาระบบเฝ้าระวังทางระบาดวิทยาโรคติดต่อ

กองระบาดวิทยา กรมควบคุมโรค

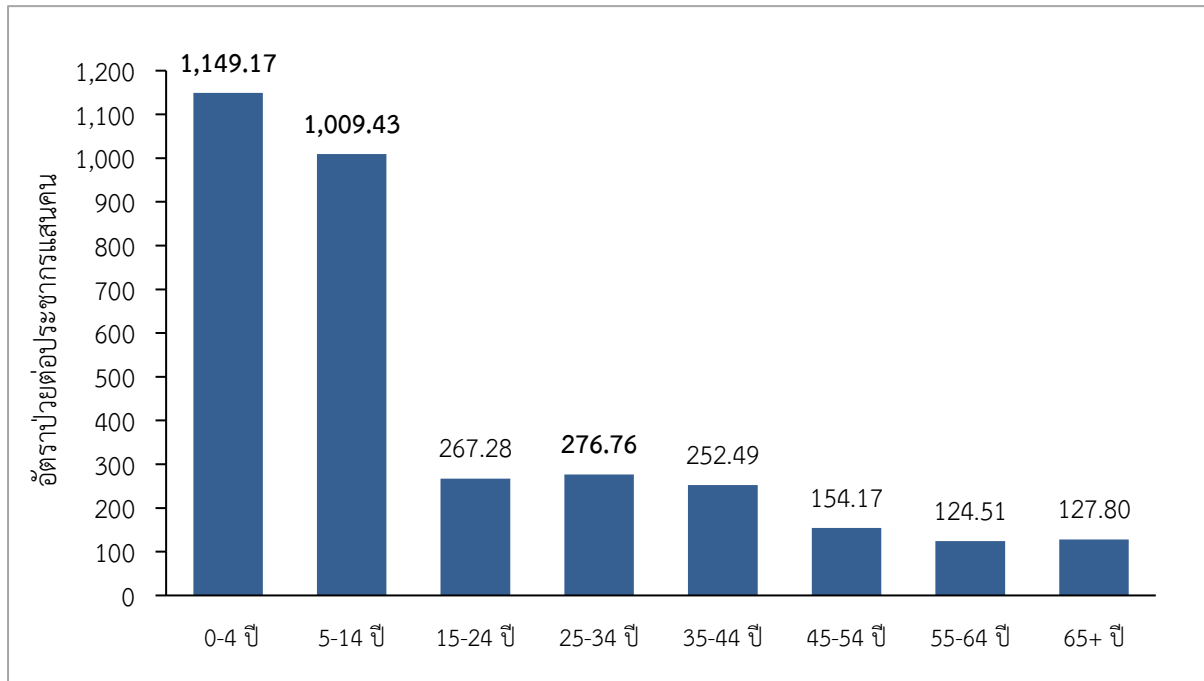
ตั้งแต่วันที่ 1 มกราคม 2567–29 มิถุนายน 2567 มีรายงานผู้ป่วย 217,806 ราย อัตราป่วย 335.54 ต่อประชากรแสนคน มีรายงานผู้เสียชีวิต 15 ราย ในจังหวัดนครราชสีมา 5 ราย จังหวัดนครศรีธรรมราช 2 ราย จังหวัดชัยภูมิ สุราษฎร์ธานี กรุงเทพมหานคร สุโขทัย สมุทรปราการ ภูเก็ต กาฬสินธุ์ และพังงา จังหวัดละ 1 ราย พบเป็นเชื้อไวรัสไข้หวัดใหญ่ สายพันธุ์ A (13 ราย) สายพันธุ์ B (1 ราย) และไม่ระบุสายพันธุ์ (1 ราย) สัปดาห์นี้รายงานผู้ป่วยไข้หวัดใหญ่มีแนวโน้มสูงขึ้นอย่างต่อเนื่องและสูงกว่าค่ามัธยฐาน 5 ปีย้อนหลัง ดังรูปที่ 1



แหล่งข้อมูล : ระบบรายงานการเฝ้าระวังโรค 506 กองระบาดวิทยา กรมควบคุมโรค

รูปที่ 1 จำนวนผู้ป่วยและผู้เสียชีวิตไข้หวัดใหญ่ รายสัปดาห์ ประเทศไทย ปี พ.ศ. 2566, 2567
เปรียบเทียบค่ามัธยฐาน 5 ปีย้อนหลัง

กลุ่มเสี่ยงต่อการเกิดโรคไข้หวัดใหญ่พบในกลุ่มอายุ 0-4 ปี เท่ากับ 1,149.17 ต่อประชากรแสนคน รองลงมา คือ อายุ 5-14 ปี (1,009.43) และอายุ 25-34 ปี (276.76) ตามลำดับ ดังรูปที่ 2

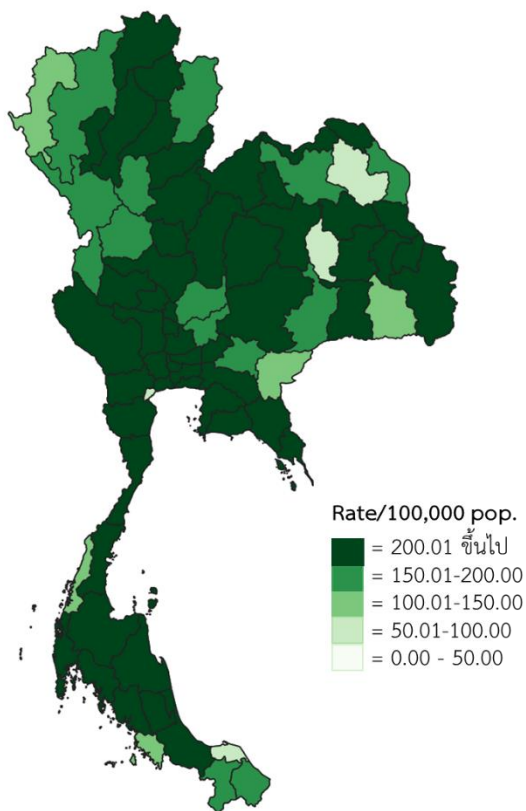


แหล่งข้อมูล : ระบบรายงานการเฝ้าระวังโรค 506 กองระบาดวิทยา กรมควบคุมโรค

รูปที่ 2 อัตราป่วยโรคไข้หวัดใหญ่ต่อประชากรแสนคน จำแนกตามกลุ่มอายุ ประเทศไทย
ตั้งแต่วันที่ 1 มกราคม 2567-29 มิถุนายน 2567

ภาคที่มีอัตราป่วยสูงสุด ภาคกลาง เท่ากับ 451.24 ต่อประชากรแสนคน รองลงมาเป็นภาคใต้ (282.34) ภาคเหนือ (267.71) และภาคตะวันออกเฉียงเหนือ (252.17) ตามลำดับ

จังหวัดที่มีอัตราป่วยสูง 10 อันดับแรก ได้แก่ ชลบุรี อัตราป่วย 829.61 ต่อประชากรแสนคน รองลงมา คือ ภูเก็ต (713.93) กรุงเทพมหานคร (712.31) ฉะเชิงเทรา (558.33) สมุทรปราการ (537.09) พิจิตร (535.54) นครปฐม (535.19) สิงห์บุรี (526.08) พะเยา (513.93) และระยอง (505.33) ตามลำดับ ดังรูปที่ 3



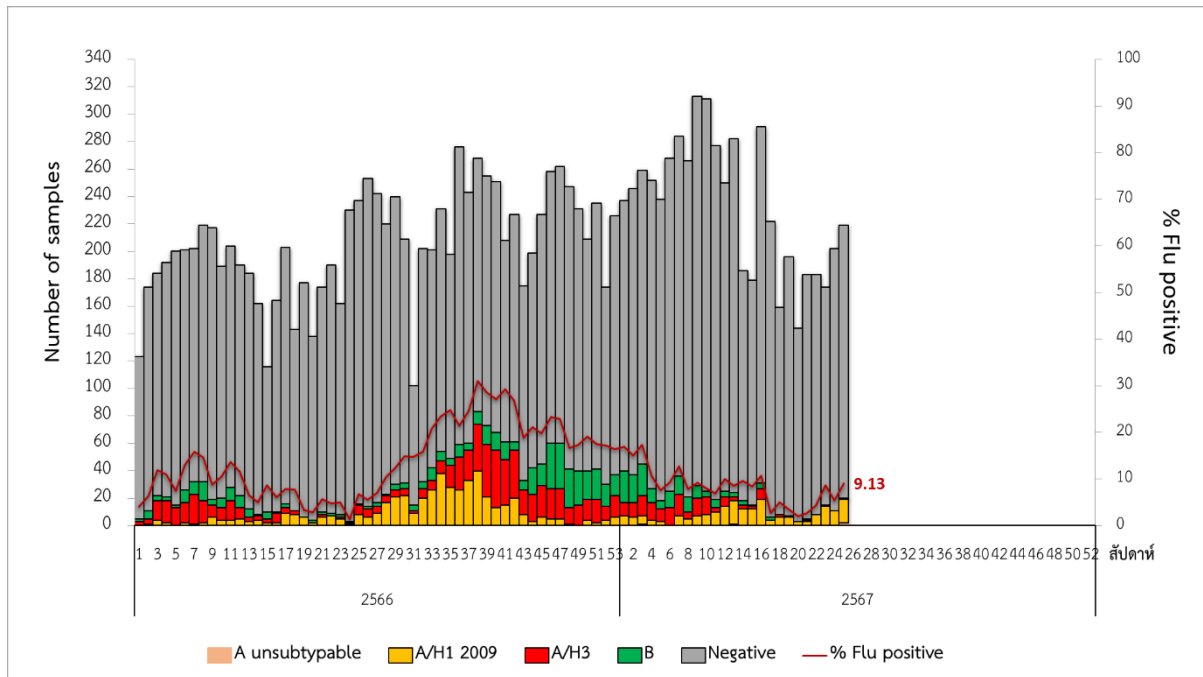
จังหวัดที่มีอัตราป่วยสูง 10 อันดับแรก

ลำดับ	จังหวัด	อัตราป่วยต่อประชากรแสนคน
1	ชลบุรี	829.61
2	ภูเก็ต	713.93
3	กรุงเทพมหานคร	712.31
4	ฉะเชิงเทรา	558.33
5	สมุทรปราการ	537.09
6	พิจิตร	535.54
7	นครปฐม	535.19
8	สิงห์บุรี	526.08
9	พะเยา	513.93
10	ระยอง	505.33

แหล่งข้อมูล : ระบบรายงานการเฝ้าระวังโรค 506 กองระบาดวิทยา กรมควบคุมโรค

รูปที่ 3 อัตราป่วยโรคไข้หวัดใหญ่ รายจังหวัด วันที่ 1 มกราคม 2567–29 มิถุนายน 2567

ผลการเฝ้าระวังเชื้อไวรัสไข้หวัดใหญ่ในผู้ป่วยกลุ่มอาการคล้ายไข้หวัดใหญ่ (ILI) และกลุ่มอาการปอดบวมจากโรงพยาบาลเครือข่ายของกรมควบคุมโรค ร่วมกับกรมวิทยาศาสตร์การแพทย์ และศูนย์ความร่วมมือไทย-สหรัฐ ด้านสาธารณสุข ตั้งแต่วันที่ 1 มกราคม 2567–29 มิถุนายน 2567 ได้รับตัวอย่างรวมทั้งสิ้น 5,821 ราย ผลตรวจพบเชื้อไข้หวัดใหญ่ 518 ราย คิดเป็นร้อยละ 8.90 แยกเป็นชนิด A/H1N1 (2009) จำนวน 209 ราย (ร้อยละ 40.35) ชนิด B จำนวน 158 ราย (ร้อยละ 30.50) ชนิด A/H3N2 จำนวน 147 ราย (ร้อยละ 28.38) และชนิด A ไม่ระบุสายพันธุ์ จำนวน 4 ราย (ร้อยละ 0.77) ในสัปดาห์ที่ 25 (ระหว่างวันที่ 23 มิถุนายน–29 มิถุนายน 2567) ได้รับตัวอย่างผู้ป่วยส่งตรวจทั้งสิ้น 219 ราย จากโรงพยาบาลเครือข่าย 15 แห่ง พบให้ผลบวกต่อเชื้อไวรัสไข้หวัดใหญ่ 20 ราย คิดเป็นร้อยละ 9.13 พบเป็นชนิด A/H1N1 (2009) จำนวน 17 ราย (ร้อยละ 85.00) ชนิด B จำนวน 1 ราย (ร้อยละ 5.00) และชนิด A ไม่ระบุสายพันธุ์ จำนวน 2 ราย (ร้อยละ 10.00) จากการติดตามอาการผู้ป่วยทั้ง 219 ราย ไม่พบผู้เสียชีวิต ดังรูปที่ 4



แหล่งข้อมูล : ผลการเฝ้าระวังเชื้อไวรัสก่อโรคไข้หวัดใหญ่ กองระบาดวิทยา และสถาบันป้องกันควบคุมโรคเขตเมือง กรมควบคุมโรค ร่วมกับ กรมวิทยาศาสตร์การแพทย์ และศูนย์ความร่วมมือไทย-สหรัฐ ด้านสาธารณสุข และสถาบันสุขภาพเด็กแห่งชาติมหาราชินี

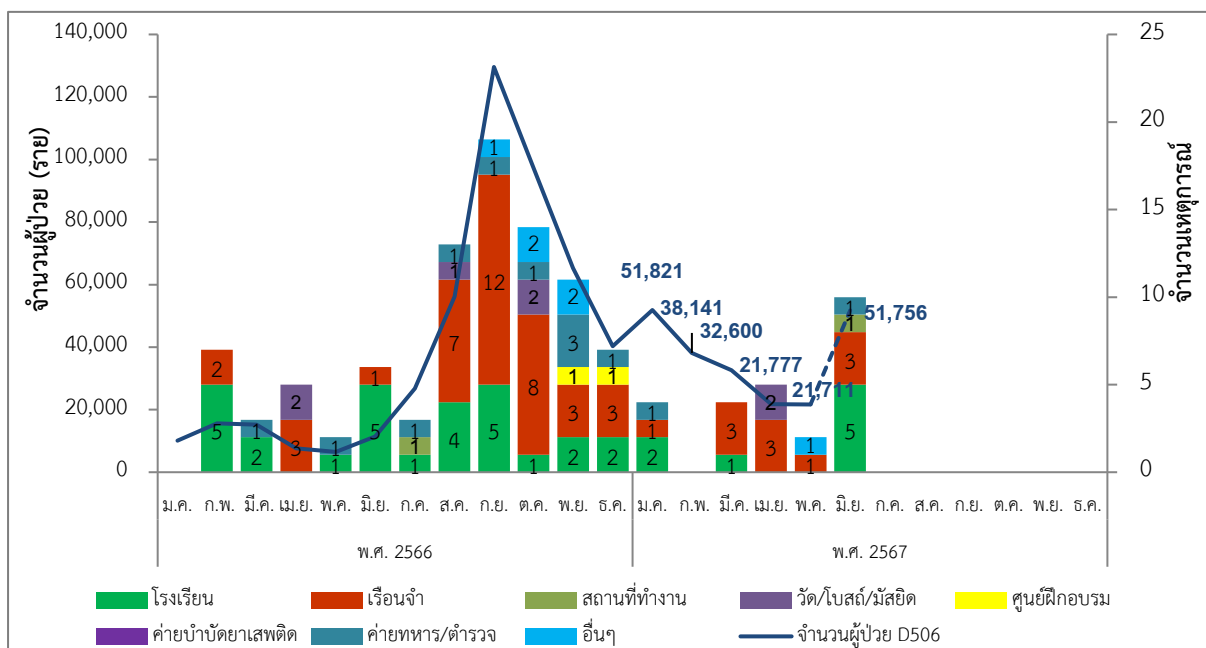
รูปที่ 4 จำนวนตัวอย่างผู้ป่วยที่ส่งตรวจ และผลการตรวจหาเชื้อสาเหตุก่อโรคไข้หวัดใหญ่สะสม ตั้งแต่วันที่ 1 มกราคม 2566–29 มิถุนายน 2567

จากการเฝ้าระวังเหตุการณ์จากโปรแกรมตรวจสอบข่าวการระบาด กรมควบคุมโรค ตั้งแต่วันที่ 1 มกราคม 2567–29 มิถุนายน 2567 ได้รับแจ้งเหตุการณ์การระบาดของโรคไข้หวัดใหญ่สะสม 25 เหตุการณ์ จากจังหวัดกรุงเทพมหานคร 4 เหตุการณ์ จังหวัดนนทบุรี และเพชรบูรณ์ จังหวัดละ 2 เหตุการณ์ จังหวัดอุดรธานี ลำปาง สุรินทร์ แพร่ หนองคาย เชียงใหม่ ปราจีนบุรี บุรีรัมย์ ศรีสะเกษ นครศรีธรรมราช นครสวรรค์ เพชรบุรี นครปฐม ร้อยเอ็ด ระยอง ฉะเชิงเทรา และนครพนม จังหวัดละ 1 เหตุการณ์ ในสัปดาห์ที่ 25 (ระหว่างวันที่ 23 มิถุนายน–29 มิถุนายน 2567) มีรายงานเหตุการณ์การระบาดของโรคไข้หวัดใหญ่ 3 เหตุการณ์ ดังนี้

1) ผู้ป่วยเข้าข่ายไข้หวัดใหญ่ 16 ราย ในโรงเรียนแห่งหนึ่ง จังหวัดระยอง เริ่มป่วยเมื่อวันที่ 18 มิถุนายน 2567 ด้วยอาการไข้ ไอ มีน้ำมูก และปวดเมื่อยกล้ามเนื้อ ดำเนินการเก็บตัวอย่างส่งตรวจด้วยวิธี Rapid test for Influenza virus ผลตรวจพบเชื้อไข้หวัดใหญ่ ชนิด A และ B อยู่ระหว่างสอบสวนโรคเพิ่มเติม

2) ผู้ป่วยเข้าข่ายไข้หวัดใหญ่ 73 ราย ในโรงเรียนแห่งหนึ่ง จังหวัดฉะเชิงเทรา เริ่มป่วยเมื่อวันที่ 18 มิถุนายน 2567 ด้วยอาการคล้ายไข้หวัดใหญ่ ผลตรวจด้วยวิธี Rapid test for Influenza virus พบเชื้อไข้หวัดใหญ่ ชนิด A จำนวน 16 ราย

3) ผู้ป่วยเข้าข่ายไข้หวัดใหญ่ 62 ราย ในโรงเรียนแห่งหนึ่ง จังหวัดนครพนม เริ่มป่วยเมื่อวันที่ 23 มิถุนายน 2567 ด้วยอาการไข้ ไอ เจ็บคอ มีน้ำมูก และมีเสมหะ ดำเนินการเก็บตัวอย่างส่งตรวจด้วยวิธี Rapid test for Influenza virus ผลตรวจพบเชื้อไข้หวัดใหญ่ จำนวน 4 ราย ดังรูปที่ 5



แหล่งข้อมูล : โปรแกรมตรวจสอบข่าวการระบาด กรมควบคุมโรค

รูปที่ 5 จำนวนเหตุการณ์การระบาดของโรคไข้หวัดใหญ่ แยกรายเดือน และสถานที่ที่พบการระบาด ตั้งแต่ 1 มกราคม 2566–29 มิถุนายน 2567

เรียบเรียงโดย : อ้อยทิพย์ ยาโสภา
กลุ่มพัฒนาระบบเฝ้าระวังทางระบาดวิทยาโรคติดต่อ กองระบาดวิทยา