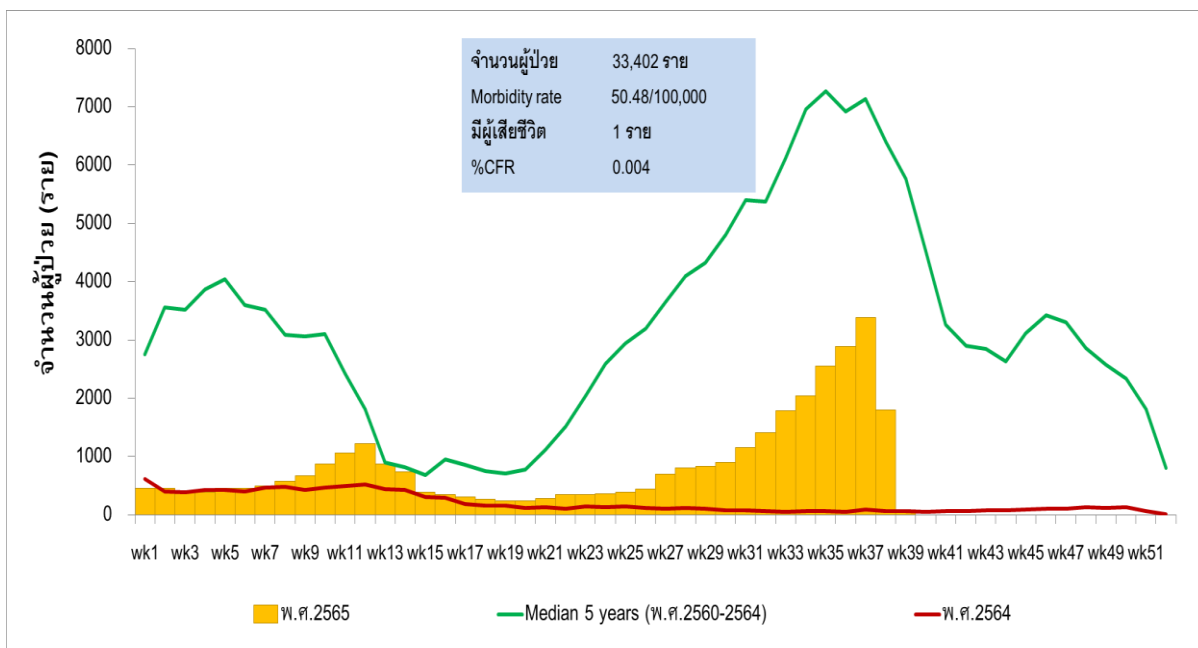


### รายงานสถานการณ์โรคไข้หวัดใหญ่ ประเทศไทย พ.ศ. 2565 ประจำสัปดาห์ที่ 38 (18–24 กันยายน 2565)

กลุ่มพัฒนาระบบเฝ้าระวังทางระบาดวิทยาโรคติดต่อ  
กองระบาดวิทยา กรมควบคุมโรค

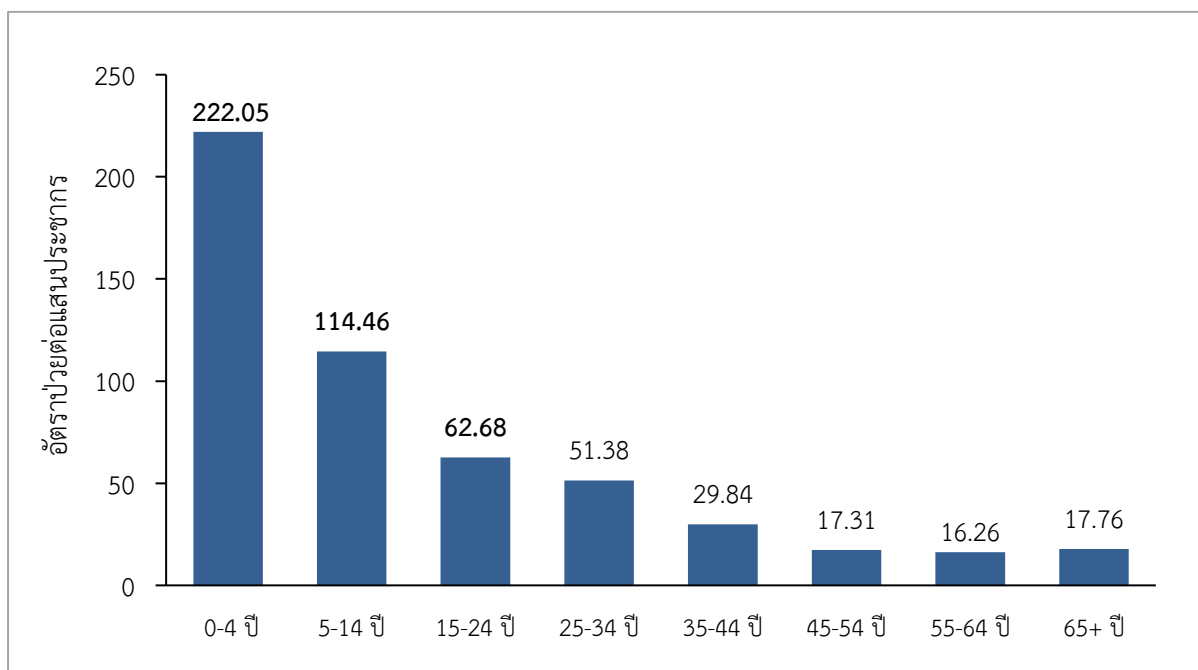
ตั้งแต่วันที่ 1 มกราคม–24 กันยายน 2565 มีรายงานผู้ป่วย 33,402 ราย อัตราป่วย 50.48 ต่อประชากรแสนคน มีรายงานผู้เสียชีวิต 1 ราย ในจังหวัดนครราชสีมา อัตราป่วยตาย 0.004 สาเหตุเกิดจากเชื้อไวรัสไข้หวัดใหญ่ชนิดเอ ในสัปดาห์นี้รายงานผู้ป่วยมีแนวโน้มเพิ่มขึ้นเมื่อเทียบกับช่วงเวลาเดียวกันของปีที่ผ่านมา แต่ยังคงต่ำกว่าค่ามัธยฐาน 5 ปีย้อนหลัง ดังรูปที่ 1



แหล่งข้อมูล : ระบบรายงานการเฝ้าระวังโรค 506 กองระบาดวิทยา กรมควบคุมโรค

รูปที่ 1 จำนวนผู้ป่วยและผู้เสียชีวิตไข้หวัดใหญ่ รายสัปดาห์ ประเทศไทย ปี พ.ศ. 2564, 2565  
เปรียบเทียบค่ามัธยฐาน 5 ปีย้อนหลัง

กลุ่มเสี่ยงต่อการเกิดโรคไข้หวัดใหญ่พบในกลุ่มอายุ 0–4 ปี เท่ากับ 222.05 ต่อประชากรแสนคน รองลงมาเป็นกลุ่มอายุ 5–14 ปี (114.46) และกลุ่มอายุ 15–24 ปี (62.68) ตามลำดับ ดังรูปที่ 2

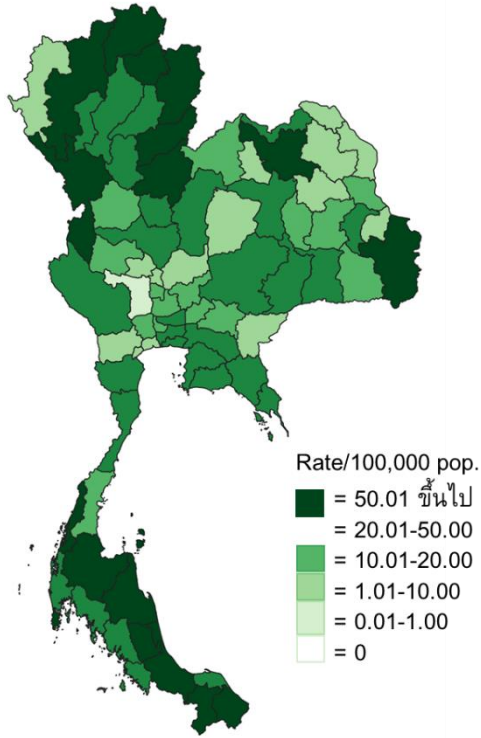


แหล่งข้อมูล : ระบบรายงานการเฝ้าระวังโรค 506 กองระบาดวิทยา กรมควบคุมโรค

รูปที่ 2 อัตราป่วยโรคไข้หวัดใหญ่ต่อประชากรแสนคน จำแนกตามกลุ่มอายุ ประเทศไทย  
ตั้งแต่วันที่ 1 มกราคม-24 กันยายน 2565

ภาคที่มีอัตราป่วยสูงสุด ได้แก่ ภาคใต้ เท่ากับ 78.63 ต่อประชากรแสนคน รองลงมาเป็นภาคเหนือ (60.65) ภาคตะวันออกเฉียงเหนือ (60.33) และภาคกลาง (23.56) ตามลำดับ

จังหวัดที่มีอัตราป่วยสูง 10 อันดับแรก ได้แก่ อุตรดิตถ์ อัตราป่วย 537.56 ต่อประชากรแสนคน รองลงมา คือ นราธิวาส (212.10) พะเยา (201.13) เชียงราย (166.43) พัทลุง (145.81) ภูเก็ต (117.20) ยะลา (96.01) พิษณุโลก (79.90) ระนอง (77.89) และอุบลราชธานี (77.81) ตามลำดับ ดังรูปที่ 3



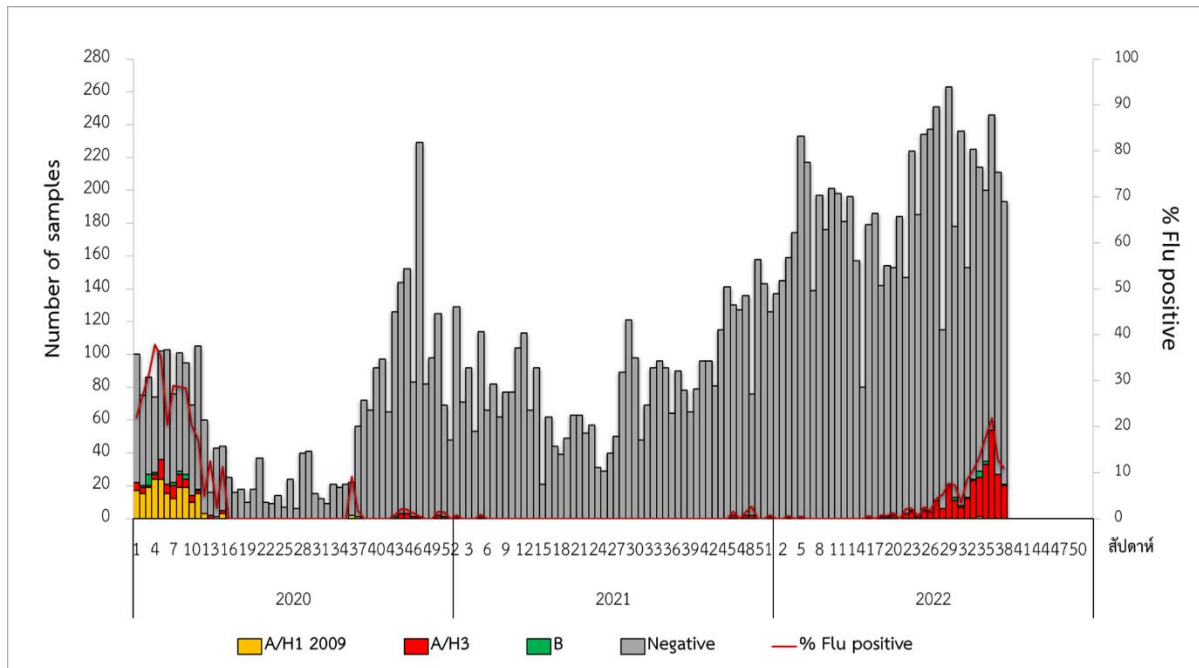
### จังหวัดที่มีอัตราป่วยสูง 10 อันดับแรก

ลำดับ	จังหวัด	อัตราป่วยต่อประชากรแสนคน
1	อุดรธานี	537.56
2	นราธิวาส	212.10
3	พะเยา	201.13
4	เชียงราย	166.43
5	พัทลุง	145.81
6	ภูเก็ต	117.20
7	ยะลา	96.01
8	พิษณุโลก	79.90
9	ระนอง	77.89
10	อุบลราชธานี	77.81

แหล่งข้อมูล : ระบบรายงานการเฝ้าระวังโรค 506 กองระบาดวิทยา กรมควบคุมโรค

### รูปที่ 3 อัตราป่วยโรคไข้หวัดใหญ่ รายจังหวัด วันที่ 1 มกราคม-24 กันยายน 2565

ผลการเฝ้าระวังเชื้อไวรัสไข้หวัดใหญ่ในผู้ป่วยกลุ่มอาการคล้ายไข้หวัดใหญ่ (ILI) และกลุ่มอาการปอดบวมจากโรงพยาบาลเครือข่ายของกรมควบคุมโรค ร่วมกับกรมวิทยาศาสตร์การแพทย์ และศูนย์ความร่วมมือไทย-สหรัฐ ด้านสาธารณสุข ตั้งแต่วันที่ 1 มกราคม-24 กันยายน 2565 ได้รับตัวอย่างรวมทั้งสิ้น 7,100 ราย ผลตรวจพบเชื้อไข้หวัดใหญ่ 287 ราย คิดเป็นร้อยละ 4.04 แยกเป็นชนิด A/H3N2 จำนวน 272 ราย (ร้อยละ 94.77) ชนิด B จำนวน 14 ราย (ร้อยละ 4.88) และชนิด A/H1N1(2009) 1 ราย (ร้อยละ 0.35) ในสัปดาห์ที่ 38 (ระหว่างวันที่ 18 กันยายน-24 กันยายน 2565) ได้รับตัวอย่างส่งตรวจทั้งสิ้น 193 ราย จากโรงพยาบาลเครือข่าย 15 แห่ง พบให้ผลบวกต่อเชื้อไวรัสไข้หวัดใหญ่ 21 ราย คิดเป็นร้อยละ 10.88 แยกเป็นชนิด A/H3N2 จำนวน 20 ราย (ร้อยละ 95.24) และชนิด B จำนวน 1 ราย (ร้อยละ 4.76) จากการติดตามอาการผู้ป่วยทั้ง 193 ราย ไม่พบผู้เสียชีวิต ดังรูปที่ 4

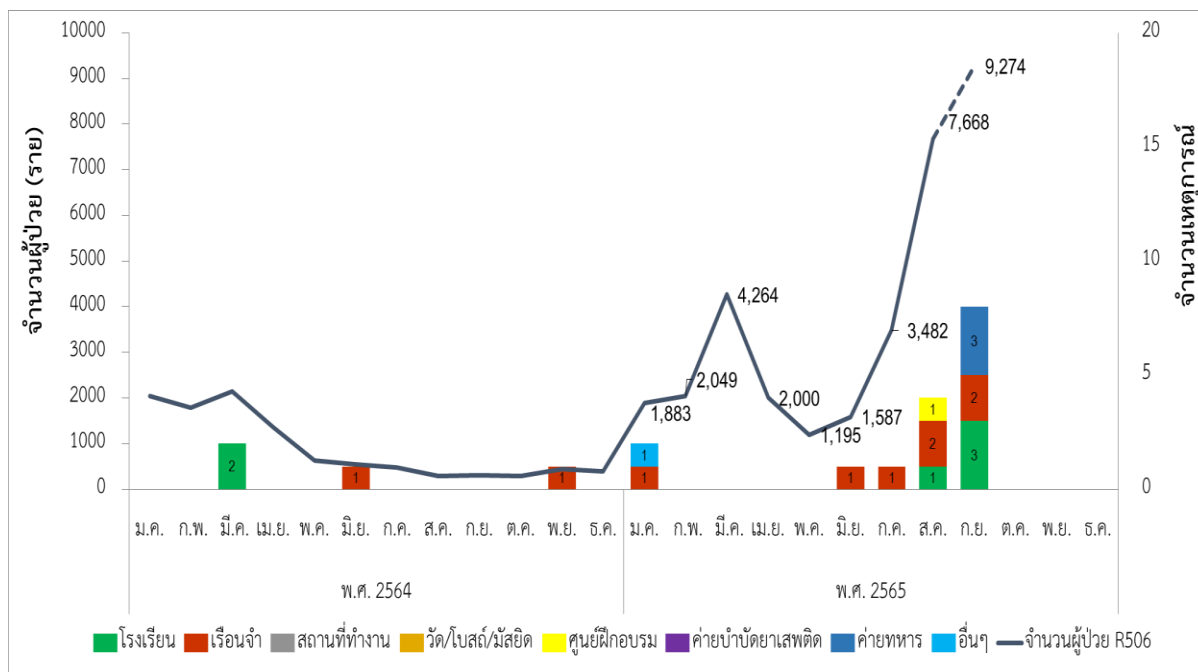


แหล่งข้อมูล : ผลการเฝ้าระวังเชื้อไวรัสก่อโรคไข้หวัดใหญ่ กองระบาดวิทยา และสถาบันป้องกันควบคุมโรคเขตเมือง กรมควบคุมโรค ร่วมกับ กรมวิทยาศาสตร์การแพทย์ และศูนย์ความร่วมมือไทย-สหรัฐ ด้านสาธารณสุข และสถาบันสุขภาพเด็กแห่งชาติมหาราชินี

รูปที่ 4 จำนวนตัวอย่างผู้ป่วยที่ส่งตรวจ และผลการตรวจหาเชื้อสาเหตุก่อโรคไข้หวัดใหญ่สะสม ตั้งแต่วันที่ 1 มกราคม 2563–24 กันยายน 2565

จากการเฝ้าระวังเหตุการณ์จากโปรแกรมตรวจสอบข่าวการระบาด กรมควบคุมโรค ตั้งแต่วันที่ 1 มกราคม–24 กันยายน 2565 มีรายงานเหตุการณ์การระบาดของโรคไข้หวัดใหญ่สะสม 16 เหตุการณ์ จากจังหวัดเชียงใหม่ 3 เหตุการณ์ ปัตตานีและสุโขทัย จังหวัดละ 2 เหตุการณ์ จังหวัดกระบี่ ตรัง นครสวรรค์ พิษณุโลก ลำปาง สุราษฎร์ธานี ชลบุรี อุตรดิตถ์ และตาก จังหวัดละ 1 เหตุการณ์ ในสัปดาห์ที่ 38 (ระหว่างวันที่ 18 กันยายน–24 กันยายน 2565) มีรายงานเหตุการณ์การระบาดของของโรคไข้หวัดใหญ่ 1 เหตุการณ์ ดังนี้

ผู้ป่วยไข้หวัดใหญ่ 53 ราย ในเรือนจำแห่งหนึ่ง จากจังหวัดตาก เริ่มป่วยเมื่อวันที่ 15 กันยายน 2565 ด้วยอาการไข้สูง ไอ เวียนศีรษะ และมีน้ำมูก ดำเนินการสุ่มเก็บตัวอย่างส่งตรวจยืนยันเชื้อด้วยวิธี Rapid test for Influenza จำนวน 18 ราย ผลตรวจพบเชื้อ Influenza จำนวน 9 ราย (ร้อยละ 50.00) ดังรูปที่ 5



แหล่งข้อมูล : โปรแกรมตรวจสอบข่าวการระบาด กรมควบคุมโรค

รูปที่ 5 จำนวนเหตุการณ์การระบาดของโรคไข้หวัดใหญ่ แยกรายเดือน และสถานที่ที่พบการระบาด ตั้งแต่ 1 มกราคม 2564-24 กันยายน 2565

เรียบเรียงโดย : อ้อยทิพย์ ยาโสภา  
กลุ่มพัฒนาระบบเฝ้าระวังทางระบาดวิทยาโรคติดต่อ กองระบาดวิทยา