



รายงาน ณ วันที่ 7 มกราคม 2569

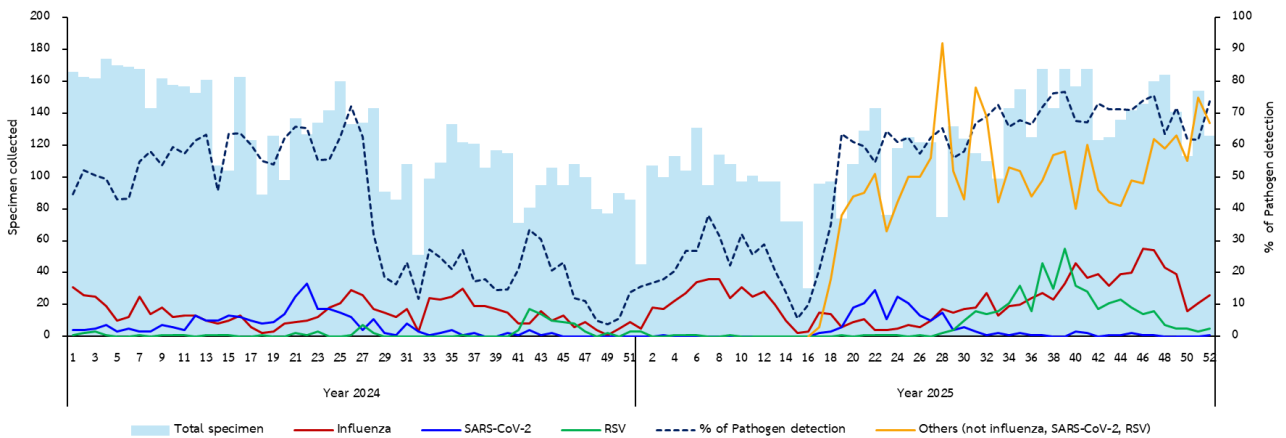
กองระบาดวิทยา กรมควบคุมโรค ร่วมกับสถาบันวิจัยวิทยาศาสตร์สาธารณสุข กรมวิทยาศาสตร์การแพทย์ ดำเนินงานโครงการพัฒนาการเฝ้าระวังโรคไข้หวัดใหญ่เพื่อตรวจจับและตอบโต้การระบาดของโรคไข้หวัดใหญ่และโรคติดเชื้อระบบทางเดินหายใจในประเทศไทย (Flu-RightSize) โดยจัดตั้งระบบเฝ้าระวังโรคไข้หวัดใหญ่ในโรงพยาบาล 8 จังหวัด ได้แก่ เชียงราย ตาก นครพนม จันทบุรี พระนครศรีอยุธยา กรุงเทพมหานคร ระนอง และสุราษฎร์ธานี ภายใต้การสนับสนุนงบประมาณจากศูนย์ป้องกันและควบคุมโรคแห่งชาติ ประเทศสหรัฐอเมริกา (U.S.CDC)

ดำเนินการเฝ้าระวังโดยการเก็บตัวอย่างจากระบบทางเดินหายใจของผู้ที่มาโรงพยาบาลด้วยกลุ่มอาการ Influenza-like illness (ILI) และ Severe acute respiratory infection (SARI) จำนวน 120 - 200 ตัวอย่างต่อสัปดาห์ ตรวจหาเชื้อโดยวิธี PCR ด้วยชุดตรวจ Multiplex PCR respiratory panel ซึ่งครอบคลุมเชื้อ 23 ชนิด*

[*Influenza A, A/H1N1 pdm2009, A/H1, A/H3, B, Coronavirus 4 strains, SARS-CoV-2, RSV, HMPV, Adenovirus, Parainfluenza virus 1,2,3,4, Bocavirus, Rhinovirus/Enterovirus and Bacteria (M. pneumoniae, L. pneumophila, B. pertussis, C. pneumoniae) ตั้งแต่วันที่ 21 เมษายน 2568]

กราฟเส้นแสดงร้อยละของไข้หวัดใหญ่ อาร์เอสวี โควิด 19 และเชื้อก่อโรคทางเดินหายใจอื่น ๆ ระหว่างวันที่ 1 มกราคม 2567 - 27 ธันวาคม 2568

Number of specimen collected and pathogen detected by weekly, Thailand, 2024-2025



เชื้อสาเหตุที่พบบ่อย สัปดาห์ที่ 51 - 52 (ระหว่างวันที่ 14 - 27 ธันวาคม 2568)

Pathogens detection (N = 280)	Total, n (%)
Positive	188 (67.1)
- Rhinovirus/Enterovirus	99 (35.4)
- Influenza	47 (16.8)
- HMPV A/B	16 (5.7)
- Adenovirus	12 (4.3)
- Parainfluenza type 1 - 4	12 (4.3)
- RSV A/B	8 (2.9)
- Bocavirus	6 (2.1)
- Coronavirus nl63	4 (1.4)
- Coronavirus hku1	3 (1.1)
- SARS-CoV-2	1 (0.4)
- Coronavirus OC43	0 (0)
- Coronavirus 229E	0 (0)

ตารางแสดงจำนวนและร้อยละของชนิดเชื้อไวรัสไข้หวัดใหญ่ อาร์เอสวี และโควิด 19 ที่พบในผู้ป่วยที่มีอาการรุนแรงและจำเป็นต้องได้รับไว้ในโรงพยาบาล (SARI) (N=130) จำแนกตามกลุ่มอายุ ข้อมูลสัปดาห์ที่ 51-52 (14 - 27 ธันวาคม 2568)

Age group (Year)	SARI, n (%)	Influenza vaccine of SARI, n (%)	Pathogen detected						
			Influenza, n (%)				SARS-CoV-2, n (%)	RSV, n (%)	Others, n (%)
			A/H1N1	A/H3	B	Total			
<5	83 (63.85)	8 (53.33)	0 (0)	4 (50.0)	0 (0)	4 (50.0)	1 (100)	5 (100)	59 (71.1)
5-17	28 (21.54)	3 (20.00)	0 (0)	3 (37.5)	0 (0)	3 (37.5)	0 (0)	0 (0)	20 (24.1)
18-64	14 (10.77)	3 (20.00)	0 (0)	1 (12.5)	0 (0)	1 (12.5)	0 (0)	0 (0)	3 (3.6)
≥ 65	5 (3.84)	1 (6.67)	0 (0)	0 (0)	0 (0)	0 (0)	0 (0)	0 (0)	1 (1.2)
total	130 (100)	15 (100)	0 (0)	8 (100)	0 (0)	8 (100)	1 (100)	(100)	83 (100)

* Others ประกอบด้วย Coronavirus 4 strains, HMPV, Adenovirus, Parainfluenza virus 1,2,3,4, Bocavirus, Rhinovirus/Enterovirus and Bacteria (M. pneumoniae, L. pneumophila, B. pertussis, and C. pneumoniae)
* ผู้ป่วย 1 ราย สามารถตรวจพบเชื้อได้มากกว่า 1 เชื้อ

สรุปและข้อเสนอแนะ

จากข้อมูลการเฝ้าระวังโครงการ Flu-RightSize ระหว่างสัปดาห์ที่ 51 - 52 (14 - 27 ธันวาคม 2568) ยังคงพบเชื้อ Rhinovirus/Enterovirus ในสัดส่วนสูง จากการเก็บตัวอย่างจำนวน 280 ราย ตรวจพบเชื้อ 188 ราย คิดเป็นร้อยละ 67.1 โดยพบเชื้อ Rhinovirus/Enterovirus มากที่สุด 99 ราย (35.4) รองลงมา คือ Influenza 47 ราย (16.8) HMPV A/B 16 ราย (5.7) Adenovirus และ Parainfluenza type 1 - 4 เท่ากัน 12 ราย (4.3) ตามลำดับ เมื่อพิจารณาในกลุ่มผู้ป่วยที่มีอาการรุนแรง (SARI) จำนวน 130 ราย คิดเป็นร้อยละ 47.10 พบว่า ส่วนใหญ่เป็นผู้ป่วยกลุ่มอายุต่ำกว่า 5 ปี จำนวน 83 ราย (63.85) รองลงมา คือ กลุ่มอายุ 5 - 17 ปี 28 ราย (21.54) กลุ่มอายุ 18 - 64 ปี 14 ราย (10.77) และกลุ่มอายุตั้งแต่ 65 ปีขึ้นไป 5 ราย (3.84) โดยตรวจพบเชื้อ Rhinovirus/Enterovirus มากที่สุด 63 ราย (48.5) รองลงมา คือ เชื้อ Adenovirus 9 ราย (6.9) Influenza 8 ราย (6.2) และ HMPV A/B 7 ราย (5.4)

ยังคงมีการพบเชื้อ Rhinovirus/Enterovirus อย่างต่อเนื่อง กระจายในทุกกลุ่มอายุและพบมากกลุ่มเด็กเล็ก เชื้อดังกล่าวมีอาการคล้ายไข้หวัดทั่วไป เช่น มีไข้ ปวดศีรษะ ไอ จาม อ่อนเพลีย ซึ่งสามารถแพร่กระจายได้จากการสัมผัสใกล้ชิดหรือสิ่งของที่ใช้ร่วมกันในโรงเรียน หรือในชุมชน การดูแลสุขภาพอนามัยพื้นฐานส่วนบุคคลและสภาพแวดล้อมอย่างสม่ำเสมอ หมั่นล้างมือบ่อย ๆ อย่างถูกวิธี สวมหน้ากากอนามัยทุกครั้งเมื่อมีอาการไอ จาม หรือเจ็บป่วย รวมถึงการรับประทานอาหารให้ครบ 5 หมู่ และพักผ่อนให้เพียงพอ