



กองระบาดวิทยา Division of Epidemiology

กรมควบคุมโรค กระทรวงสาธารณสุข
Department of Disease Control, Ministry of Public Health

สถานการณ์โรคหัด (Measles) ประเทศไทย

ข้อมูล ณ วันที่ 8 ธันวาคม 2568

กองระบาดวิทยา กรมควบคุมโรค

โรคหัด เกิดจากเชื้อไวรัส Measles ติดต่อกันโดยการไอ จาม หรือพูดคุยระยะใกล้ชิด แพร่กระจายได้ง่าย เมื่อผู้ป่วยหายใจหรือไอ จาม ละอองอากาศที่ปนเปื้อนเชื้อไวรัส ระยะฟักตัว 7 – 21 วัน (เฉลี่ยประมาณ 14 วัน) จากวันที่สัมผัสโรคจนถึงมีผื่นเกิดขึ้น ทั้งนี้ผู้ป่วยสามารถแพร่เชื้อได้ 4 วันก่อนผื่นขึ้น ไปจนถึงหลังผื่นขึ้นแล้ว 4 วัน อาการและอาการแสดงของโรค เริ่มด้วยมีไข้ น้ำมูกไหล มักจะไอแห้ง ๆ หลังจากนั้นจะมีไข้สูง ตาแดงและแฉะ อาจมีไข้สูงประมาณ 3 – 4 วัน จึงเริ่มมีผื่นขึ้นลักษณะผื่นนูนแดง (maculopapular rash) ติดกันเป็นปื้น ๆ ภาวะแทรกซ้อนที่สำคัญและรุนแรงคือปอดอักเสบและสมองอักเสบซึ่งเป็นสาเหตุของการเสียชีวิตได้ โดยเฉพาะในเด็กเล็ก การตรวจทางห้องปฏิบัติการโดยการเจาะเลือดเพื่อตรวจหาภูมิคุ้มกันชนิด IgM ต่อไวรัสหัดด้วยวิธี ELISA ให้เจาะเลือดเพียงครั้งเดียว ในช่วง 1 - 30 วันหลังผื่นขึ้น หรือเก็บตัวอย่างจาก throat swab หรือ nasal swab ตรวจหาสารพันธุกรรมหรือเพาะแยกเชื้อไวรัส โดยควรเก็บในช่วง 1 - 14 วันหลังผื่นขึ้น แนะนำให้ทำในกรณีเกิดการระบาด หรือเป็นผู้ป่วยรายแรกของพื้นที่

ข้อมูลการเฝ้าระวังโรคหัดจากฐานข้อมูลโปรแกรมโรคกำจัดกวาดล้าง กรมควบคุมโรค ข้อมูลระหว่างวันที่ 1 มกราคม - 8 ธันวาคม 2568 พบว่ามีรายงานผู้ป่วยไข่ออกผื่นหรือสงสัยหัดทั้งสิ้น 2,133 ราย จำแนกเป็นผู้ป่วยที่ได้รับการยืนยันผลตรวจทางห้องปฏิบัติการโรคหัด 493 ราย (ร้อยละ 23.11) มีประวัติเชื่อมโยงทางระบาดวิทยา 81 ราย (ร้อยละ 3.81) มีอาการเข้าได้กับโรคหัด 240 ราย (ร้อยละ 11.25) ผู้ป่วยยืนยันทางห้องปฏิบัติการ 51 ราย (ร้อยละ 2.39) ผู้ป่วยที่ได้รับการยืนยันผลตรวจทางห้องปฏิบัติการโรคหัดเยอรมัน 12 ราย (ร้อยละ 0.56) และผู้ป่วยที่ไม่ใช่หัด/ หัดเยอรมัน 1,256 ราย (ร้อยละ 58.88) โดยมีจำนวนผู้ป่วยยืนยันหรือผู้ป่วยที่มีความเชื่อมโยงทางระบาดวิทยาเพิ่มขึ้นจากสัปดาห์ที่ผ่านมา 9 ราย

สำหรับสถานการณ์โรคหัด พบผู้ป่วยยืนยันทางห้องปฏิบัติการและผู้ป่วยที่มีความเชื่อมโยงทางระบาดวิทยา รวม 574 ราย คิดเป็นอัตราป่วย 0.88 ต่อแสนประชากร อัตราส่วนเพศชายต่อเพศหญิง คือ 1:1.07 ผู้ป่วยมีอายุระหว่าง แรกเกิด – 66 ปี (มัธยฐาน 7 ปี) พบอัตราป่วยในกลุ่มเด็กอายุต่ำกว่า 5 ปี มากที่สุด หรือคิดเป็น 9.22 ต่อแสนประชากร ผู้ป่วยมีสัญชาติไทย ร้อยละ 86.69 และไม่ใช่อสัญชาติไทย ร้อยละ 13.31 จำแนกเป็นลาว (ร้อยละ 3.33) กัมพูชา (ร้อยละ 3.68) เมียนมา (ร้อยละ 3.85) และอื่นๆ (ร้อยละ 2.45) โดยผู้ป่วยที่ไม่ใช่สัญชาติไทยกระจายอยู่ในจังหวัด ดังนี้ กรุงเทพฯ (12), ระยอง (8), ประจวบคีรีขันธ์ (6), จันทบุรี (5), ราชบุรี (3), เชียงราย (3), สงขลา (3), สระแก้ว (3), เชียงราย (4), ฉะเชิงเทรา (2), ชลบุรี (2), ตาก (2), ระนอง (2), ตราด (1), นครราชสีมา (1), อุดรธานี (1), สุราษฎร์ธานี (1), ยะลา (1), ภูเก็ต (1), พระนครศรีอยุธยา (1) และ นอกจากจากนี้ตั้งแต่สัปดาห์ที่ 11 เป็นต้นมา มีการรายงานผู้ป่วยยืนยันในบุคลากรทางการแพทย์ใน 9 จังหวัด ได้แก่ ประจวบคีรีขันธ์ กระบี่ สุราษฎร์ธานี สระแก้ว สุรินทร์ สงขลา นครศรีธรรมราช เชียงราย และมหาสารคาม โดยจังหวัดยะลา



กองระบาดวิทยา Division of Epidemiology

กรมควบคุมโรค กระทรวงสาธารณสุข
Department of Disease Control, Ministry of Public Health

มีอัตราป่วยสูงสุด 17.82 ต่อแสนประชากร รองลงมาคือ ปัตตานี สระแก้ว (12.20 และ 6.64 ต่อแสนประชากร ตามลำดับ) จากการตรวจสอบประวัติการได้รับวัคซีนป้องกันโรคหัดของผู้ป่วย พบว่า ร้อยละ 43.92 ของผู้ป่วยไม่เคยได้รับวัคซีนมาก่อน ร้อยละ 39.37 ไม่ทราบหรือไม่แน่ใจในการรับวัคซีน ครั้งร้อยละ 5.57 เคยได้รับวัคซีน 2 ครั้ง ร้อยละ 5.57 เคยได้รับวัคซีน 1 ครั้ง และร้อยละ 5.57 เคยได้รับวัคซีนแต่ไม่ทราบจำนวน

มีการรายงานผู้ป่วยยืนยันหัดใน 41 จังหวัด ทั้งนี้จังหวัดเชียงรายมีการรายงานผู้ป่วยต่อเนื่องติดต่อกัน 4 สัปดาห์ (รูปที่ 3) และเมื่อพิจารณาผู้ป่วยตามภูมิภาคพบว่าตั้งแต่เดือนเมษายน 2568 จนถึง 8 ธันวาคม 2568 ที่ผ่านมา พบผู้ป่วยกระจายนอกพื้นที่จังหวัดชายแดนใต้ซึ่งเป็นพื้นที่ที่เคยมีการระบาดมาก่อน เพิ่มมากขึ้น โดยเฉพาะ ในภาคตะวันออก ภาคเหนือ และทางภาคตะวันออกเฉียงเหนือ (รูปที่ 2-4)

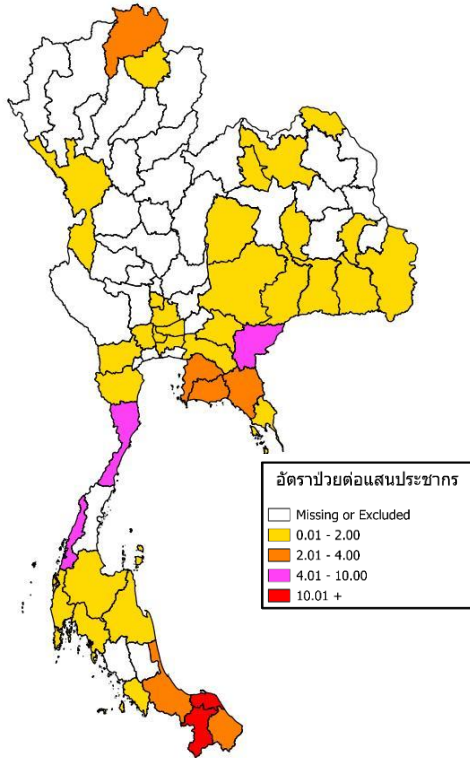
เมื่อพิจารณาสถานการณ์การระบาดเป็นกลุ่มก้อนของโรคหัด ระหว่างวันที่ 1 มกราคม - 8 ธันวาคม 2568 พบว่า **มีรายงานผู้ป่วยยืนยันเป็นกลุ่มก้อนรวม 35 เหตุการณ์** เป็นการรายงานจากพื้นที่ชายแดนใต้ 15 เหตุการณ์ โดยเป็นการระบาดในโรงเรียน 9 เหตุการณ์ ชุมชน 5 เหตุการณ์ และห้างสรรพสินค้า 1 เหตุการณ์ และนอกพื้นที่ชายแดนใต้ 21 เหตุการณ์ ในพื้นที่กรุงเทพมหานคร จันทบุรี ชลบุรี ชัยภูมิ ระนอง ระยอง สระแก้ว มหาสารคาม เชียงราย ราชบุรี และประจวบคีรีขันธ์ โดยเป็นการระบาดในโรงเรียน 3 เหตุการณ์ ครอบครัว 7 เหตุการณ์ ชุมชน 3 เหตุการณ์ สถานที่ทำงาน 2 เหตุการณ์ โรงพยาบาล 4 เหตุการณ์ สถานบันเทิง 1 เหตุการณ์ และเรือนจำ 1 เหตุการณ์ โดยจำนวนผู้ป่วยอยู่ระหว่าง 2 - 28 ราย (มีรายงาน 4 รายต่อเหตุการณ์)

จากการทบทวนข้อมูล พบ ผู้ป่วยยืนยันโรคหัดจากประเทศเพื่อนบ้านที่เข้ามารับการรักษาในประเทศไทย จำนวน 24 ราย เป็นสัญชาติกัมพูชา 3 ราย เข้ามารักษาในจังหวัด ตราด ผู้ป่วยสัญชาติเวียดนาม 2 ราย เข้ามารักษาในจังหวัดกรุงเทพมหานคร และ ผู้ป่วยสัญชาติ ลาว 19 ราย เข้ามารักษาในจังหวัด เชียงราย และในเดือนพฤษภาคม 2568 มีรายงานผู้ป่วยยืนยันสัญชาติลาว เสียชีวิต 1 ราย เป็นเด็กอายุ 11 เดือน ไม่มีประวัติการได้รับวัคซีนหัด เริ่มมีผื่นเมื่อวันที่ 2 พฤษภาคม 2568 และเข้ามารักษาในประเทศไทย เมื่อวันที่ 6 พฤษภาคม 2568 ทั้งนี้ ตั้งแต่ปลายเดือนกันยายน 2568 เป็นต้นมา พบผู้ป่วยยืนยันจากสาธารณรัฐประชาธิปไตยประชาชนลาวเข้ามารับการรักษาในจังหวัดเชียงรายอย่างต่อเนื่อง

กองระบาดวิทยา Division of Epidemiology

กรมควบคุมโรค กระทรวงสาธารณสุข
Department of Disease Control, Ministry of Public Health

รูปที่ 4 อัตราป่วยโรคหัด (ผู้ป่วยยืนยัน และผู้ป่วยเชื่อมโยงทางระบาดวิทยา) จำแนกรายจังหวัด ตั้งแต่วันที่ 1 มกราคม – 8 ธันวาคม 2568

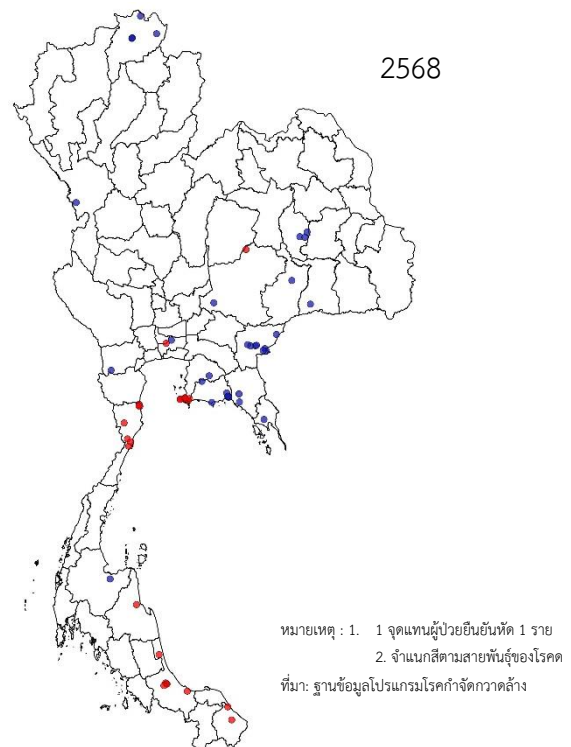
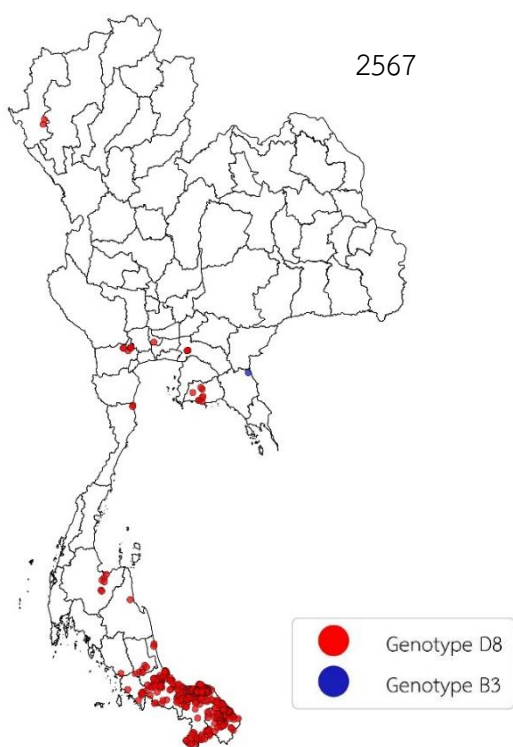


จังหวัด	อัตราป่วยโรคหัดต่อแสนประชากร 10 อันดับแรก
ยะลา	17.82
ปัตตานี	12.20
สระแก้ว	6.64
ระนอง	5.56
ประจวบคีรีขันธ์	4.83
ระยอง	3.90
เชียงราย	3.61
นราธิวาส	3.41
สงขลา	2.67
ชลบุรี	2.37

*จังหวัดตราด มีรายงานผู้ป่วยจากต่างประเทศเข้ามารับการรักษาในประเทศไทย (imported case) 3 ราย

ที่มา: ฐานข้อมูลโปรแกรมโรคกำจัดกวาดล้าง

รูปที่ 5 ผู้ป่วยที่ได้รับการยืนยันสายพันธุ์โรคหัด จำแนกรายจังหวัดตั้งแต่วันที่ 1 มกราคม 2567 – 10 พฤศจิกายน 2568



หมายเหตุ : 1. 1 จุดแทนผู้ป่วยยืนยันหัด 1 ราย
2. จำนวนสีตามสายพันธุ์ของโรค
ที่มา: ฐานข้อมูลโปรแกรมโรคกำจัดกวาดล้าง

กองระบาดวิทยา Division of Epidemiology

กรมควบคุมโรค กระทรวงสาธารณสุข
Department of Disease Control, Ministry of Public Health

สรุปและคำแนะนำในการป้องกันและควบคุมโรค

สถานการณ์โรคหัด ในเดือนมกราคม – 8 ธันวาคม 2568 มีแนวโน้มการรายงานผู้ป่วยยืนยันลดลง พบผู้ป่วยกระจายไปทุกภูมิภาคของประเทศไทย โดยเฉพาะในภาคตะวันออกเฉียงเหนือ และ ภาคเหนือ แม้ในภาพรวมจะพบอัตราป่วยส่วนใหญ่เป็นเด็กอายุต่ำกว่า 5 ปี แต่พบผู้ป่วยในช่วงวัยผู้ใหญ่ มากขึ้น และมีรายงานผู้ป่วยยืนยันในบุคลากรทางการแพทย์ประปรายอย่างต่อเนื่อง ทั้งนี้ตั้งแต่ปลายเดือน กันยายน 2568 เป็นต้นมา พบรายงานผู้ป่วยยืนยันพบจากสาธารณรัฐประชาธิปไตยประชาชนลาวเข้ามารับ การรักษาในจังหวัดเชียงรายอย่างต่อเนื่อง และมีเหตุการณ์ระบาดกลุ่มก้อนในจังหวัดเชียงรายอีกด้วย จากข้อมูลจากองค์การอนามัยโลกตั้งแต่ต้นปี 2568 พบว่ามีรายงานผู้ป่วยโรคหัดเป็นจำนวนมากในสาธารณรัฐ ประชาธิปไตยประชาชนลาวและราชอาณาจักรกัมพูชา เพื่อป้องกันและควบคุมโรคหัดควรมีการดำเนินการ ดังนี้

1. สำหรับประชาชน

- **กรณีที่ไม่มีการป่วย :** รักษาสุขอนามัยส่วนบุคคล สวมใส่หน้ากากอนามัยเมื่ออยู่ในพื้นที่ ที่มีคนหนาแน่น หลีกเลี่ยงการสัมผัสใกล้ชิดกับผู้ที่มีไข้ ไอ และควรฉีดวัคซีนป้องกันโรคหัด สำหรับ เด็กควรได้รับวัคซีนป้องกันโรคหัดให้ครบ 2 เข็ม โดยฉีดวัคซีนเมื่ออายุ 9 เดือน และ 1 ปีครึ่ง หากเด็กยังไม่เคย ได้รับวัคซีนมาก่อนไม่ว่าจะอายุใด ๆ ก็ตาม ควรเข้ารับวัคซีนที่สถานพยาบาลใกล้บ้าน
- **กรณีที่มีอาการป่วย :** หากมีอาการไข้ ไอ ควรรีบไปพบแพทย์ทันที เพื่อรับการตรวจ ประเมิน โดยแพทย์หรือบุคลากรทางการแพทย์ และในช่วงที่มีอาการป่วย ควรสวมหน้ากากอนามัย หลีกเลี่ยง การอยู่ใกล้ชิดกับผู้อื่น และหากได้รับการวินิจฉัยว่าเป็นโรคหัด ให้หยุดงาน หยุดเรียน และหลีกเลี่ยงไปในพื้นที่ที่มี ประชากรหนาแน่น หลังจากฟื้นขึ้นวันแรก ไปเป็นระยะเวลาอย่างน้อย 4 วัน เพื่อลดการแพร่กระจายของโรค

2. สำหรับเจ้าหน้าที่สาธารณสุข

- ให้หน่วยงานสาธารณสุขระดับพื้นที่ เพิ่มความเข้มข้นของการเฝ้าระวังโรคตามมาตรฐาน ที่องค์การอนามัยโลกกำหนด และติดตามสถานการณ์โรคอย่างใกล้ชิด ควรสำรวจความครอบคลุมของวัคซีน ในพื้นที่ และควรเพิ่มความครอบคลุมของวัคซีนในกลุ่มเป้าหมายให้ได้อย่างน้อย ร้อยละ 95 เพื่อป้องกันการ ระบาดของโรคในชุมชน
- กรณีพบผู้ป่วยใช้ร่วมกับผื่นชนิด Maculopapular Rash หรือสงสัยหัด ให้เจ้าหน้าที่ ผู้รับผิดชอบดำเนินการสอบสวนโรค พร้อมทั้งเก็บตัวอย่างเลือด ส่งตรวจยืนยันทางห้องปฏิบัติการ ภายใน 48 ชั่วโมง และเก็บตัวอย่าง Throat/nasal swab ส่งตรวจหาสายพันธุ์เพื่อให้ทราบแหล่งที่มาของเชื้อ รวมทั้ง รายงานผู้ป่วยโรคหัด ผ่านฐานข้อมูลโปรแกรมโรคกำจัดกวาดล้าง(<https://appsdoe.moph.go.th/measles>) และทำการค้นหาผู้สัมผัสใกล้ชิดที่มีความเสี่ยงสูงเพื่อป้องกันการแพร่กระจายเชื้อต่อไป

รายงานฉบับนี้จัดทำขึ้นจากข้อมูลที่รายงานโดยโรงพยาบาล สำนักงานสาธารณสุขจังหวัด และสำนักงาน ป้องกันควบคุมโรคในพื้นที่ โดยได้รับการสนับสนุนด้านเทคนิคและงบประมาณบางส่วน ภายใต้งานร่วมมือระหว่างกรมควบคุมโรค และองค์การอนามัยโลก (WHO)

เรียบเรียงโดย : ภูมิภัทร ยอดชมภู ฉัตรมงคล สัมแป้น ปรางณพิชญ์ วิหารทอง ชญานิจ มหาสิงห์ ภาวินี ดั่งเงิน
กลุ่มพัฒนาระบบเฝ้าระวังทางระบาดวิทยาโรคติดต่อ
กองระบาดวิทยา กรมควบคุมโรค