



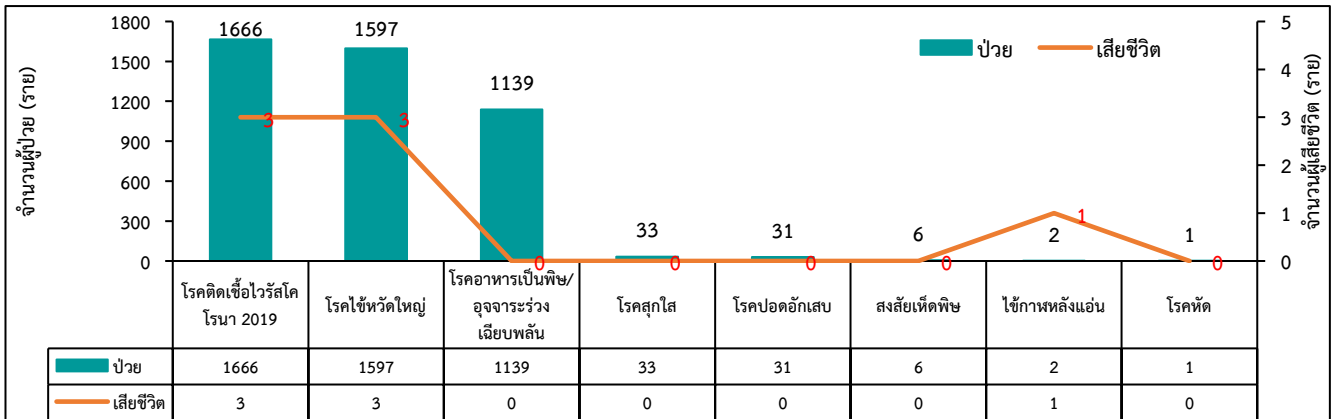
กรมควบคุมโรค
Department of Disease Control

สถานการณ์โรคในเรือนจำ/ทัณฑสถาน ในประเทศไทย

ประจำเดือน กรกฎาคม พ.ศ. 2568

ข้อมูลจากโปรแกรมเฝ้าระวังเหตุการณ์โรคและภัยสุขภาพ (M-EBS) กรมควบคุมโรค

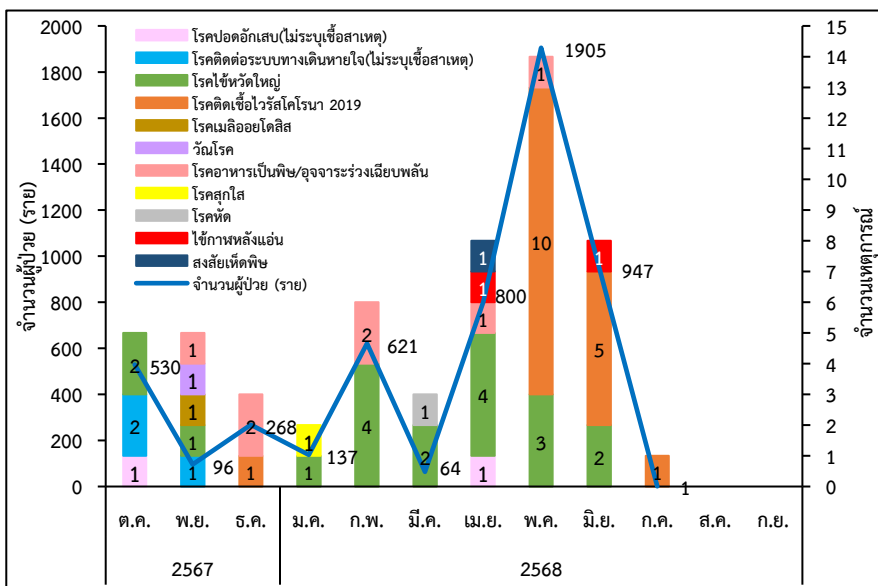
ตั้งแต่วันที่ 1 มกราคม ถึง 31 กรกฎาคม 2568 ได้รับแจ้งเหตุการณ์การระบาดสะสม 42 เหตุการณ์ โดยเป็นโรคไข้หวัดใหญ่ 16 เหตุการณ์ จำนวนผู้ป่วยทั้งหมด 1,597 ราย โรคติดเชื้อไวรัสโคโรนา 2019 16 เหตุการณ์ (1,666 ราย) โรคอาหารเป็นพิษ/อุจจาระร่วง 4 เหตุการณ์ (1,139 ราย) โรคไข้กาฬหลังแอ่น 2 เหตุการณ์ (2 ราย) โรคสุกใส 1 เหตุการณ์ (33 ราย) โรคปอดอักเสบ 1 เหตุการณ์ (31 ราย) สงสัยเห็ดพิษ 1 เหตุการณ์ (6 ราย) และโรคหัด 1 เหตุการณ์ (1 ราย) ดังรูปที่ 1



หมายเหตุ: ผู้ป่วย 4 ราย ตรวจพบเชื้อไวรัสโคโรนา 2019 และเชื้อไข้หวัดใหญ่ในคนเดียวกัน

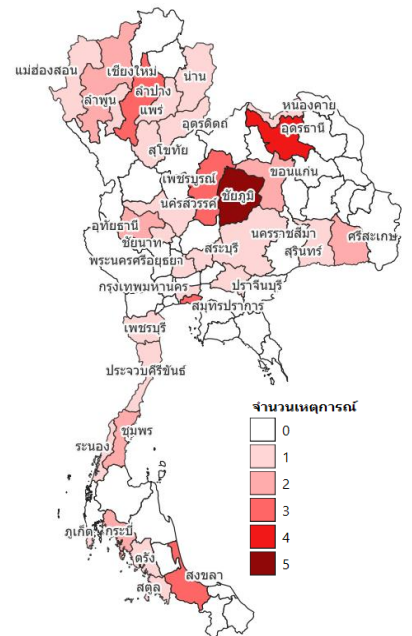
รูปที่ 1 จำนวนผู้ป่วยแยกรายโรคที่พบการระบาดในเรือนจำ/ทัณฑสถาน ตั้งแต่วันที่ 1 มกราคม - 31 กรกฎาคม 2568

เดือนกรกฎาคม ตั้งแต่วันที่ 1 - 31 กรกฎาคม 2568 ได้รับแจ้งเหตุการณ์ 1 เหตุการณ์ เป็นผู้ป่วยยืนยันโรคติดเชื้อไวรัสโคโรนา 2019 เสียชีวิต จากจังหวัดปราจีนบุรี การระบาดของโรคติดเชื้อไวรัสโคโรนา 2019 เพิ่มสูงขึ้นในเดือนพฤษภาคมและมิถุนายน ปี 2568 และมีแนวโน้มลดลง ดังรูปที่ 2



หมายเหตุ: ในเดือนมิถุนายน มีเหตุการณ์ที่ตรวจพบเชื้อไวรัสโคโรนา 2019 ร่วมกับเชื้อไข้หวัดใหญ่ในเหตุการณ์เดียวกัน 1 เหตุการณ์

รูปที่ 2 จำนวนเหตุการณ์การระบาดของโรคในเรือนจำ/ทัณฑสถาน แยกรายเดือน ตั้งแต่วันที่ 1 ตุลาคม 2567 - 31 กรกฎาคม 2568



รูปที่ 3 จำนวนเหตุการณ์การระบาดของโรคในเรือนจำ/ทัณฑสถาน แยกรายจังหวัด ตั้งแต่วันที่ 1 ตุลาคม 2567 - 31 กรกฎาคม 2568



02 590 3900



doe_cd@ddc.mail.go.th



กองระบาดวิทยา กรมควบคุมโรค



กรมควบคุมโรค
Department of Disease Control

สถานการณ์โรคในเรือนจำ/ทัณฑสถาน ในประเทศไทย

ประจำเดือน กรกฎาคม พ.ศ. 2568

ข้อมูลจากระบบเฝ้าระวังโรคดิจิทัล (DDS) และ ระบบคลังข้อมูลด้านการแพทย์และสุขภาพ (HDC)

จากการเฝ้าระวังเหตุการณ์จากระบบรายงาน DDS กองระบาดวิทยา ระบบคลังข้อมูลด้านการแพทย์และสุขภาพ (HDC) และ กรมราชทัณฑ์ กระทรวงยุติธรรม ตั้งแต่วันที่ 1 มกราคม – 31 กรกฎาคม 2568 พบจำนวน ผู้ป่วยในเรือนจำ/ทัณฑสถาน จำแนกรายโรคมากที่สุด 5 อันดับ ได้แก่ โรคติดเชื้อไวรัสโคโรนา 2019 (COVID-19) โรคซิฟิลิส โรคไขหวัดใหญ่ โรคปอดอักเสบ และโรคอุจจาระร่วงเฉียบพลัน ดังตารางที่ 1

ตารางที่ 1 จำนวนการรายงานผู้ป่วยในเรือนจำ/ทัณฑสถาน จำแนกรายโรค พบมากที่สุด 5 อันดับแรก

ลำดับ	โรค/ภัยสุขภาพ	จำนวนผู้ป่วย (ราย)	จำนวนผู้เสียชีวิต (ราย)
1	โรคติดเชื้อไวรัสโคโรนา 2019	450	1
2	โรคซิฟิลิส	254	0
3	ไขหวัดใหญ่	246	1
4	โรคปอดอักเสบ	85	1
5	โรคอุจจาระร่วงเฉียบพลัน	33	0

หมายเหตุ : ข้อมูล ณ วันที่ 31 กรกฎาคม 2568

จากรายงานพบว่าจังหวัดที่พบจำนวนผู้ป่วยในเรือนจำ/ทัณฑสถาน มากที่สุด 5 อันดับ ได้แก่ จังหวัดขอนแก่น นครราชสีมา อุดรธานี สิงห์บุรี และสุราษฎร์ธานี ดังตารางที่ 2

ตารางที่ 2 จังหวัดที่พบจำนวนการรายงานผู้ป่วยในเรือนจำ/ทัณฑสถาน มากที่สุด 5 อันดับแรก

ลำดับ	โรค/ภัยสุขภาพ	จำนวนผู้ป่วย (ราย)	จำนวนผู้เสียชีวิต (ราย)
1	ขอนแก่น	433	0
2	นครราชสีมา	83	0
3	อุดรธานี	77	1
4	สิงห์บุรี	72	1
5	สุราษฎร์ธานี	71	1

หมายเหตุ : ข้อมูล ณ วันที่ 31 กรกฎาคม 2568 จากการรายงานของเรือนจำทั้งหมดใน 57 จังหวัด



เรียบเรียงโดย : ปณิตา คุ่มผล, ชญานิจ มหาสิงห์

กลุ่มพัฒนาระบบเฝ้าระวังทางระบาดวิทยาโรคติดต่อ กองระบาดวิทยา กรมควบคุมโรค



02 590 3900



doe_cd@ddc.mail.go.th



กองระบาดวิทยา กรมควบคุมโรค