



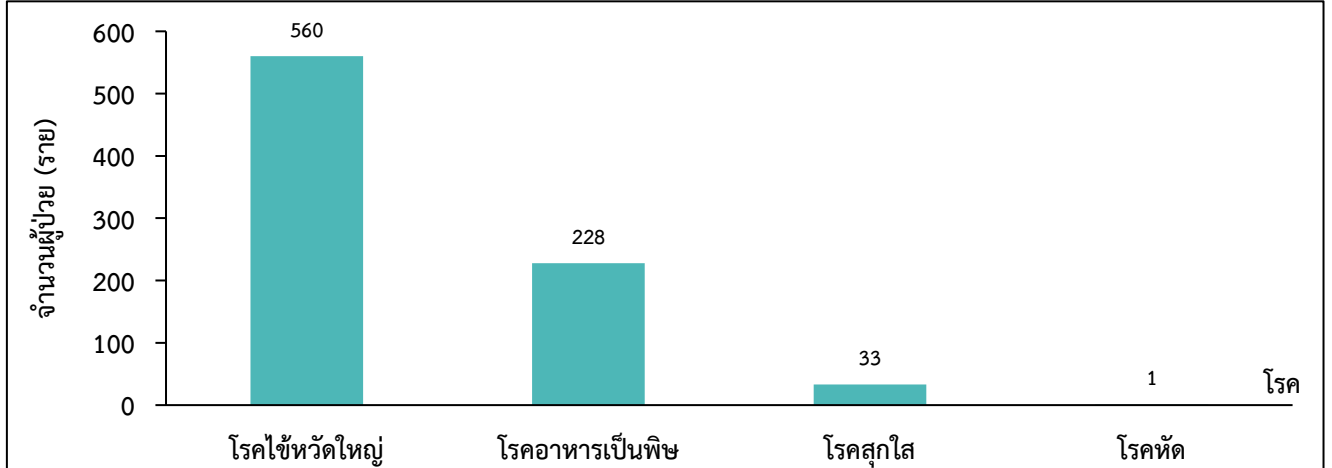
กรมควบคุมโรค
Department of Disease Control

สถานการณ์โรคในเรือนจำ/ทัณฑสถาน ในประเทศไทย

ประจำเดือน มีนาคม พ.ศ. 2568

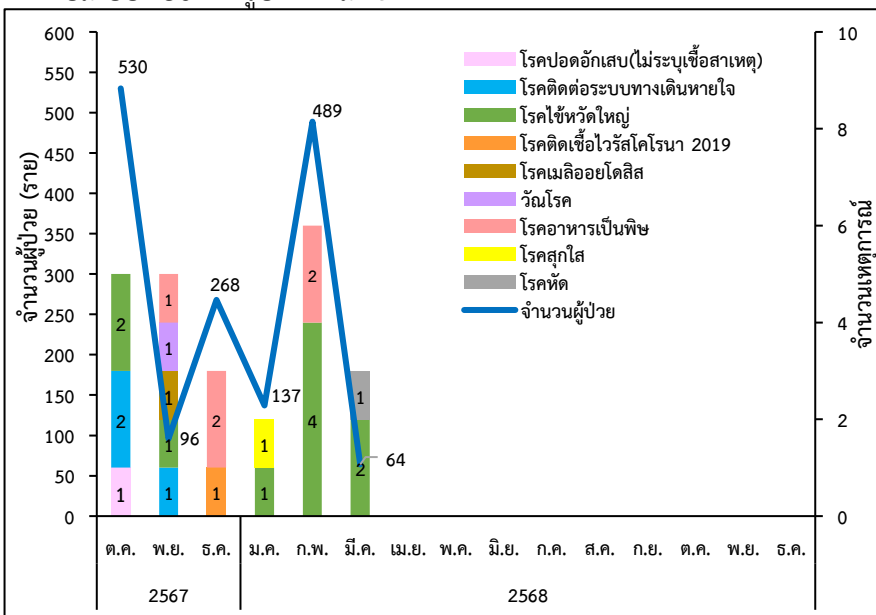
ข้อมูลจากโปรแกรมเฝ้าระวังเหตุการณ์โรคและภัยสุขภาพ (M-EBS) กรมควบคุมโรค

ตั้งแต่วันที่ 1 มกราคม ถึง 31 มีนาคม 2568 ได้รับแจ้งเหตุการณ์การระบาดสะสม 11 เหตุการณ์ โดยเป็นเหตุการณ์โรคไข้หวัดใหญ่ 7 เหตุการณ์ จำนวนผู้ป่วยทั้งหมด 560 ราย โรคอาหารเป็นพิษ 2 เหตุการณ์ (228 ราย) โรคสุกใส 1 เหตุการณ์ (33 ราย) และโรคหัด 1 เหตุการณ์ (1 ราย) ดังรูปที่ 1

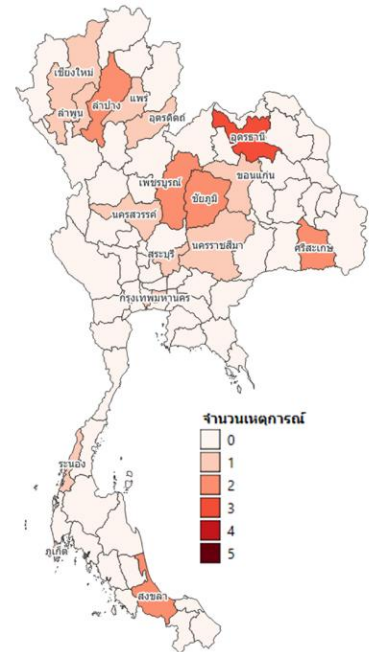


รูปที่ 1 จำนวนผู้ป่วยแยกโรคที่พบการระบาดในเรือนจำ/ทัณฑสถาน ตั้งแต่วันที่ 1 มกราคม - 31 มีนาคม 2568

เดือนมีนาคม ตั้งแต่วันที่ 1 - 31 มีนาคม 2568 ได้รับแจ้งเหตุการณ์การระบาด 3 เหตุการณ์ พบการระบาดของโรคไข้หวัดใหญ่ 2 เหตุการณ์ จากจังหวัดนครสวรรค์ และสระบุรี (จังหวัดละ 1 เหตุการณ์) และโรคหัด 1 เหตุการณ์ จากจังหวัดระนอง ทั้งนี้พบการระบาดของโรคไข้หวัดใหญ่ ในเรือนจำ/ทัณฑสถาน อย่างต่อเนื่อง และจากทุกภาคของประเทศไทย ตั้งแต่ปลายปี 2567 ดังรูปที่ 2 และ 3



รูปที่ 2 จำนวนเหตุการณ์การระบาดของโรคในเรือนจำ/ทัณฑสถาน แยกรายเดือน ตั้งแต่วันที่ 1 ตุลาคม 2567 - 31 มีนาคม 2568



รูปที่ 3 จำนวนเหตุการณ์การระบาดของโรคในเรือนจำ/ทัณฑสถาน แยกรายจังหวัด ตั้งแต่วันที่ 1 ตุลาคม 2567 - 31 มีนาคม 2568



02 590 3900



doe_cd@ddc.mail.go.th



กองระบาดวิทยา
Division of Epidemiology

กองระบาดวิทยา กรมควบคุมโรค



กรมควบคุมโรค
Department of Disease Control

สถานการณ์โรคในเรือนจำ/ทัณฑสถาน ในประเทศไทย

ประจำเดือน มีนาคม พ.ศ. 2568

ข้อมูลจากระบบเฝ้าระวังโรคดิจิทัล (DDS)

จากการเฝ้าระวังเหตุการณ์จากระบบรายงาน DDS กองระบาดวิทยา ตั้งแต่วันที่ 1 มกราคม - 28 มีนาคม 2568 พบจำนวนผู้ป่วยในเรือนจำ/ทัณฑสถาน จำแนกรายโรค มากที่สุด 5 อันดับ ได้แก่ โรคซิฟิลิส ไข้หวัดใหญ่ โรคปอดอักเสบ สุกใส และ ตับอักเสบ ซี แบบเรื้อรัง ดังตารางที่ 1 สำหรับสถานการณ์โรคติดเชื้อไวรัสโคโรนา 2019 (COVID-19) ในเรือนจำ/ทัณฑสถาน ข้อมูลจาก กรมควบคุมโรค และ กรมราชทัณฑ์ กระทรวงยุติธรรม ตั้งแต่วันที่ 1 มกราคม - 28 มีนาคม 2568 พบรายงานผู้ติดเชื้อ SARS-CoV-2 ในเรือนจำ/ทัณฑสถาน ทั้งหมด 2 ราย ไม่พบรายงานผู้เสียชีวิต

ตารางที่ 1 จำนวนผู้ป่วยในเรือนจำ/ทัณฑสถานจำแนกรายโรค พบมากที่สุด 5 อันดับแรก

ลำดับ	โรค/ภัยสุขภาพ	จำนวนผู้ป่วย (ราย)	จำนวนผู้เสียชีวิต (ราย)
1	โรคซิฟิลิส	119	0
2	โรคไข้หวัดใหญ่	94	0
3	โรคปอดอักเสบ	28	0
4	โรคสุกใส	26	0
5	โรคตับอักเสบ ซี แบบเรื้อรัง	10	0

หมายเหตุ : ข้อมูล ณ วันที่ 28 มีนาคม 2568

จากรายงานพบว่าจังหวัดที่พบจำนวนผู้ป่วยในเรือนจำ/ทัณฑสถาน มากที่สุด 5 อันดับ ได้แก่ จังหวัดเพชรบูรณ์ สุราษฎร์ธานี อุดรธานี สิงห์บุรี และสงขลา ดังตารางที่ 2

ตารางที่ 2 จังหวัดที่พบจำนวนผู้ป่วยในเรือนจำ/ทัณฑสถาน มากที่สุด 5 อันดับแรก

ลำดับ	จังหวัด	จำนวนผู้ป่วย (ราย)	จำนวนผู้เสียชีวิต (ราย)
1	เพชรบูรณ์	48	0
2	สุราษฎร์ธานี	43	0
3	อุดรธานี	33	0
4	สิงห์บุรี	30	0
5	สงขลา	23	0

หมายเหตุ : ข้อมูล ณ วันที่ 28 มีนาคม 2568

เรียบเรียงโดย : ปณิตา คุ่มผล, ชญานิจ มหาสิงห์

กลุ่มพัฒนาระบบเฝ้าระวังทางระบาดวิทยาโรคติดต่อ กองระบาดวิทยา กรมควบคุมโรค



02 590 3900



doe_cd@ddc.mail.go.th



กองระบาดวิทยา กรมควบคุมโรค