



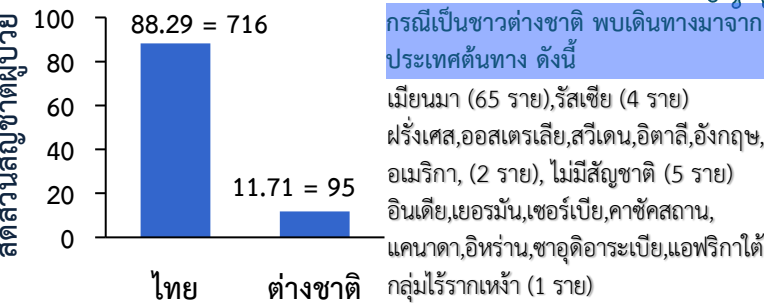
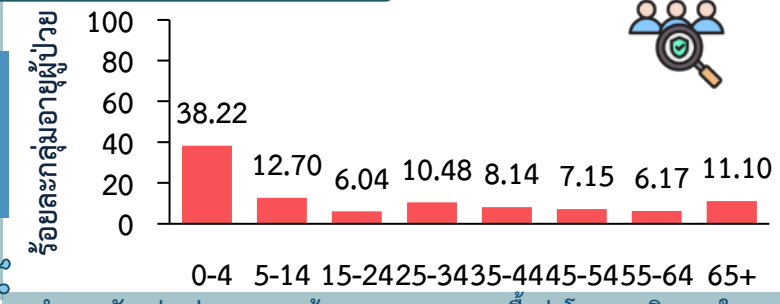
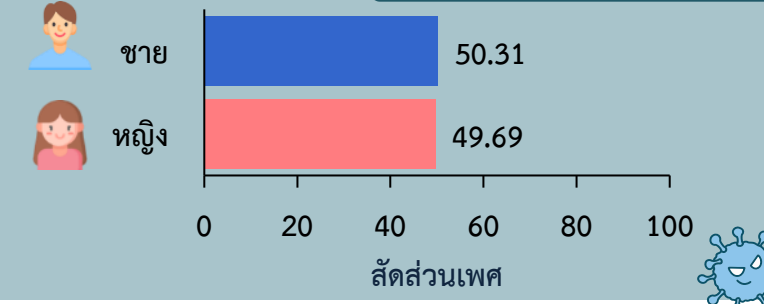
ผลการเฝ้าระวังโรคติดเชื้อระบบทางเดินหายใจรุนแรงในจังหวัดท่องเที่ยว



ประจำเดือนสิงหาคม 2568

การเฝ้าระวังนี้เป็นความร่วมมือระหว่างกองระบาดวิทยา กรมควบคุมโรค สถาบันวิจัยวิทยาศาสตร์สาธารณสุข กรมวิทยาศาสตร์การแพทย์ สำนักงานสาธารณสุขจังหวัดภูเก็ตและเชียงใหม่ ร่วมกับ 3 โรงพยาบาลเครือข่าย ซึ่งได้รับทุนสนับสนุนจาก DFAT ผ่านองค์การอนามัยโลกประจำประเทศไทย มีวัตถุประสงค์เพื่อเฝ้าระวังเชื้อก่อโรคทางเดินหายใจรุนแรงในนักท่องเที่ยวหรือประชาชนในจังหวัดดังกล่าว เริ่มดำเนินการเมื่อวันที่ 1 มกราคม 2568 ข้อมูล ณ วันที่ 31 สิงหาคม 2568 มีตัวอย่างส่งตรวจ **จำนวน 811 ราย/ตัวอย่าง** เป็นตัวอย่างจากโรงพยาบาลวชิระภูเก็ต ร้อยละ 61.78 โรงพยาบาลป่าตอง ร้อยละ 29.96 และโรงพยาบาลนครพิงค์ จังหวัดเชียงใหม่ ร้อยละ 8.26 ผลการตรวจทางห้องปฏิบัติการพบเชื้อก่อโรกระบบทางเดินหายใจ 503 ตัวอย่าง ร้อยละ 62.02

ลักษณะทางระบาดวิทยาของผู้ป่วยที่ส่งตัวอย่าง (N = 811)

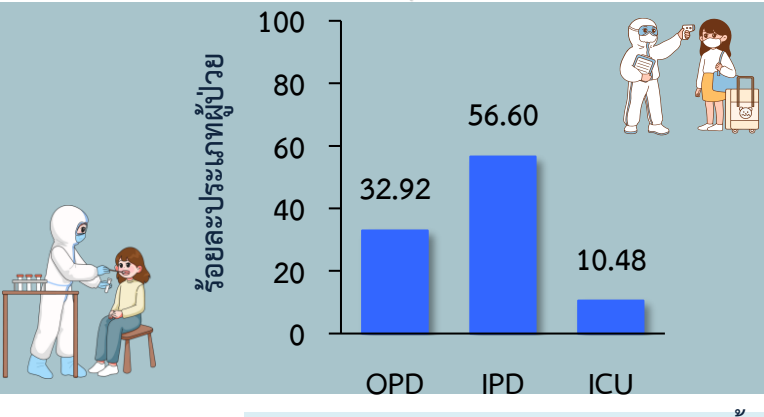


กรณีเป็นชาวต่างชาติ พบเดินทางมาจากประเทศต้นทาง ดังนี้
 เมียนมา (65 ราย), รัสเซีย (4 ราย)
 ฝรั่งเศส, ออสเตรเลีย, สวีเดน, อิตาลี, อังกฤษ, อเมริกา, (2 ราย), ไม่มีสัญชาติ (5 ราย)
 อินเดีย, เยอรมัน, เซอร์เบีย, คาซัคสถาน, แคนาดา, อิหร่าน, ซาอุดีอาระเบีย, แอฟริกาใต้
 กลุ่มไร้รากเหง้า (1 ราย)

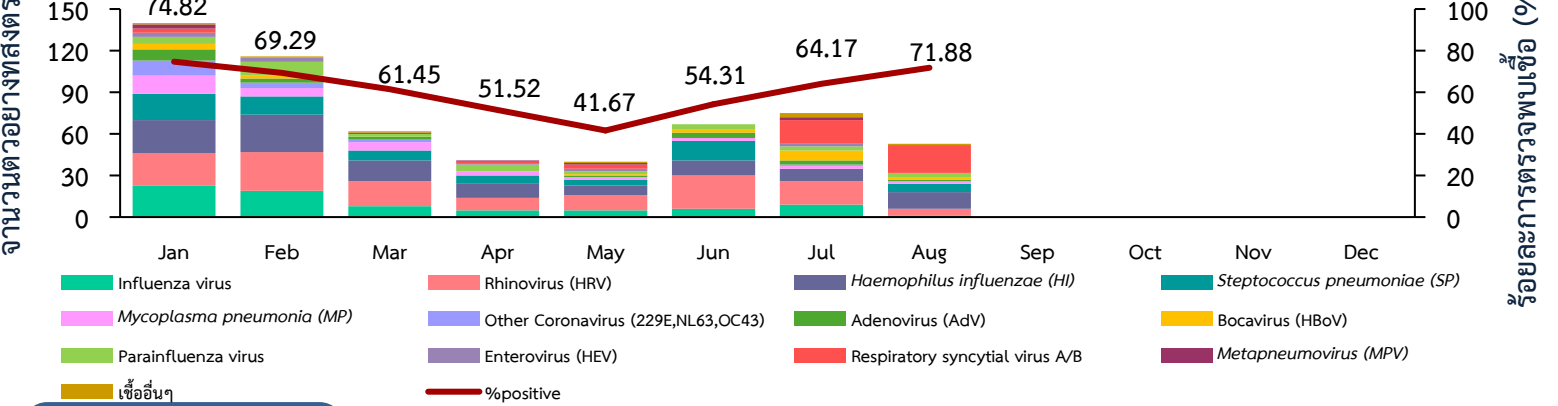
จำนวนตัวอย่างส่งตรวจและร้อยละการตรวจพบเชื้อก่อโรคทางเดินหายใจจำแนกตามโรงพยาบาล ตั้งแต่วันที่ 1 มกราคม - 31 สิงหาคม 2568

| โรงพยาบาล | จำนวนที่ส่งตรวจ (ราย) | จำนวนที่ตรวจพบเชื้อ (ราย) | % Pos | เชื้อที่ตรวจพบสูงสุด 3 อันดับแรก (ราย (ร้อยละ)) |
|-------------|-----------------------|---------------------------|--------------|--|
| รวม | 811 | 503 | 62.02 | |
| วชิระภูเก็ต | 501 | 302 | 60.28 | 1.HRV 79 (26.16) 2.HI 60 (19.87) 3.SP 51 (16.89) |
| ป่าตอง | 243 | 150 | 61.73 | 1.HRV 37 (24.67) 2. Flu 28 (18.67) 3.HI 27 (18.00) |
| นครพิงค์ | 67 | 51 | 76.12 | 1.HI 28 (54.90) 2.SP 21 (41.18) 3.HRV 19 (37.25) |

HRV หมายถึง Human Rhinovirus, HI หมายถึง Haemophilus influenzae, Flu หมายถึง Influenza virus, SP หมายถึง Streptococcus pneumoniae
 % Pos หมายถึง ร้อยละตัวอย่างที่ให้ผลบวก (Percent positive)



จำนวนและร้อยละการตรวจพบเชื้อก่อโรคทางเดินหายใจทางห้องปฏิบัติการรายเดือน ตั้งแต่วันที่ 1 มกราคม - 31 สิงหาคม 2568



ข้อสรุปและข้อเสนอแนะ
 ในเดือนสิงหาคม เชื้อที่ตรวจพบสูงสุด 3 อันดับแรก ได้แก่ Respiratory syncytial virus A/B (RSV) 20 ราย (37.74%) รองลงมา คือ Haemophilus influenzae (HI) 12 ราย (22.64%) และ Streptococcus pneumoniae (SP) 6 ราย (11.32%) ตามลำดับ โดยเชื้อก่อโรคทางเดินหายใจมักตรวจพบมากในช่วงฤดูฝน-ฤดูหนาว ดังนั้น จึงควรดูแลสุขภาพให้แข็งแรง รับประทานอาหารให้อุ่นอยู่เสมอ และหากมีอาการทางเดินหายใจ เช่น มีไข้ ไอ เจ็บคอ ควรหยุดพักรักษาตัว และหลีกเลี่ยงการแพร่กระจายเชื้อไปสู่ผู้อื่น หากอาการไม่ดีขึ้นควรพบแพทย์ทันที