

การดำเนินงานเฝ้าระวัง ป้องกัน ควบคุมโรคและภัยสุขภาพ ผู้ประกอบการอาชีพภาคอุตสาหกรรม

ปีงบประมาณ 2559



กลุ่มอาชีวนามัย สำนักโรคจากการประกอบอาชีพและสิ่งแวดล้อม
กรมควบคุมโรค กระทรวงสาธารณสุข

สารบัญ

	หน้า
ความเป็นมา	๓
ผลการดำเนินงาน	๔
○ ส่วนที่ ๑ ผลการดำเนินงานของกิจกรรมตามแผนงาน	๔
○ ส่วนที่ ๒ ผลการดำเนินงานตามตัวชี้วัด	๗
○ ส่วนที่ ๓ รายละเอียดข้อมูลของสถานประกอบการที่เข้าร่วมโครงการฯ	๓๑
○ ส่วนที่ ๔ ปัญหาและอุปสรรคในการดำเนินงาน	๓๓
ตาราง กราฟและแผนที่แสดงข้อมูล	
○ ตารางที่ ๑ จำนวนสถานประกอบการที่เข้าถึง/ได้รับข้อมูลโครงการสถานประกอบการ ปลอดภัย ปลอดภัย ภูมิใจเป็นสุข ประจำปี ๒๕๕๙	๘
○ ตารางที่ ๒ จำนวนสถานประกอบการที่เข้าร่วมและผ่านเกณฑ์การประเมิน สถานประกอบการปลอดภัย ปลอดภัย ภูมิใจเป็นสุข ประจำปี ๒๕๕๙	๑๗
○ ตารางที่ ๓ จำนวนสถานประกอบการที่เข้าร่วมและดำเนินการจัดบริการอาชีวอนามัย ครบวงจร ประจำปี ๒๕๕๙	๒๕
○ กราฟที่ ๑ ร้อยละสถานประกอบการที่เข้าถึง/ได้รับข้อมูลของโครงการสถานประกอบการ ปลอดภัย ปลอดภัย ภูมิใจเป็นสุข ประจำปี ๒๕๕๙	๙
○ กราฟที่ ๒ ร้อยละสถานประกอบการที่เข้าถึง/ได้รับข้อมูลของโครงการสถานประกอบการ ปลอดภัย ปลอดภัย ภูมิใจเป็นสุข (แยกราย สคร.) ประจำปี ๒๕๕๙	๙
○ กราฟที่ ๓ จำนวนสถานประกอบการที่เข้าร่วมโครงการสถานประกอบการ ปลอดภัย ปลอดภัย ภูมิใจเป็นสุข (แยกราย สคร.) ประจำปี ๒๕๕๙	๑๐
○ กราฟที่ ๔ จำนวนสถานประกอบการที่ผ่านเกณฑ์การประเมินสถานประกอบการ ปลอดภัย ปลอดภัย ภูมิใจเป็นสุข ประจำปี ๒๕๕๙	๑๓
○ กราฟที่ ๕ จำนวนสถานประกอบการที่ผ่านเกณฑ์การประเมินสถานประกอบการ ปลอดภัย ปลอดภัย ภูมิใจเป็นสุข (แยกราย สคร.) ประจำปี ๒๕๕๙	๑๔
○ กราฟที่ ๖ จำนวนสถานประกอบการกลุ่มเสี่ยงต่อการเกิดโรคและภัยสุขภาพสำคัญ เข้าร่วมการจัดบริการอาชีวอนามัยครบวงจร ประจำปี ๒๕๕๙	๒๐
○ กราฟที่ ๗ จำนวนสถานประกอบการที่มีการจัดบริการอาชีวอนามัยครบวงจร เปรียบเทียบกับเป้าหมาย (แยกราย สคร.) ประจำปี ๒๕๕๙	๒๒
○ แผนที่ ๑ จำนวนสถานประกอบการที่เข้าร่วมโครงการสถานประกอบการ ปลอดภัย ปลอดภัย ภูมิใจเป็นสุข ประจำปี ๒๕๕๙	๑๑
○ แผนที่ ๒ จำนวนสถานประกอบการที่เข้าร่วมโครงการสถานประกอบการ ปลอดภัย ปลอดภัย ภูมิใจเป็นสุข สะสมตั้งแต่ ปี ๒๕๕๖ - ๒๕๕๙	๑๒
○ แผนที่ ๓ จำนวนสถานประกอบการที่ผ่านเกณฑ์การประเมินสถานประกอบการ ปลอดภัย ปลอดภัย ภูมิใจเป็นสุข ประจำปี ๒๕๕๙	๑๕
○ แผนที่ ๔ จำนวนสถานประกอบการที่ผ่านเกณฑ์การประเมินสถานประกอบการ ปลอดภัย ปลอดภัย ภูมิใจเป็นสุข สะสมตั้งแต่ ปี ๒๕๕๖ - ๒๕๕๙	๑๖
ภาพกิจกรรม	๓๖

สถานการณ์การดำเนินงานเฝ้าระวัง ป้องกัน ควบคุมโรคและภัยสุขภาพจากการประกอบอาชีพ
ในภาคอุตสาหกรรม ประจำปีงบประมาณ พ.ศ. ๒๕๕๙

ความเป็นมา

จากข้อมูลสถิติของสำนักงานสถิติแห่งชาติ ปี ๒๕๕๘ พบว่าประเทศไทยมีวัยทำงานอายุ ๑๕-๕๙ ปี จำนวน ๕๔.๑๘ ล้านคน เป็นประชากรที่มีงานทำ ๓๘.๓ ล้านคน เป็นแรงงานในระบบ ๑๖.๙ ล้านคน (ร้อยละ ๔๔.๑) ของจำนวนผู้มีงานทำทั้งหมด และข้อมูลจากเกณฑ์การพัฒนาสถานประกอบการปลอดโรค ปลอดภัย ภายใจเป็นสุข (สำนักโรคไม่ติดต่อ : ๒๕๕๕) พบว่า ปี ๒๕๕๔ กว่า ๑ ใน ๑๑ ของวัยแรงงานเจ็บป่วยด้วยโรคเรื้อรัง ได้แก่ โรคหัวใจและหลอดเลือด ร้อยละ ๓๒.๔ รองลงมาเป็นโรคเบาหวาน ร้อยละ ๒๑.๑ และโรกระบบทางเดินหายใจเรื้อรัง ร้อยละ ๑๘.๗ และจากรายงานสถิติสาธารณสุข สำนักนโยบายและยุทธศาสตร์ กระทรวงสาธารณสุข ปี ๒๕๕๓ - ๒๕๕๗ พบว่า อัตราตายด้วยโรคไม่ติดต่อที่สำคัญ ได้แก่ โรคหัวใจและหลอดเลือด โรคหัวใจขาดเลือด โรคหลอดเลือดสมอง โรคความดันโลหิตสูง และโรคเบาหวาน มีแนวโน้มเพิ่มขึ้นอย่างต่อเนื่อง แต่ในปี ๒๕๕๗ อัตราเพิ่มเริ่มชะลอตัวลดลง และข้อมูลจากรายงานประจำปี ๒๕๕๘ ของกองทุนเงินทดแทน พบว่า อัตราการประสบอันตรายต่อลูกจ้าง ๑,๐๐๐ ราย โดยเทียบกับจำนวนลูกจ้างในความคุ้มครองกองทุนเงินทดแทน ณ ๓๑ ธันวาคม ๒๕๕๘ จำนวน ๙,๓๓๖,๓๑๗ ราย พบว่า มีอัตราการประสบอันตราย เท่ากับ ๑๐.๒๕ ต่อพันราย และหากนับจำนวนการประสบอันตรายเฉพาะกรณีร้ายแรง พบว่า อัตราประสบอันตราย เท่ากับ ๓.๑๙ ต่อพันราย

ปัจจุบันโครงสร้างประชากรของประเทศไทยมีการเปลี่ยนแปลง ทำให้ประชากรวัยทำงานต้องรับหน้าที่ในการดูแลผู้พึ่งพิง ได้แก่ ประชากรเด็กและประชากรสูงอายุมากขึ้น โดยในปี ๒๕๕๓ มีผู้ต้องพึ่งพิง ๔๘ คน ต่อวัยแรงงาน ๑๐๐ คนและในอีก ๑๕ ปีข้างหน้า จะต้องมีการพึ่งพิงเพิ่มขึ้นเป็น ๖๐ คนต่อวัยแรงงาน ๑๐๐ คน เนื่องจากประชากรวัยสูงอายุเพิ่มขึ้นอย่างต่อเนื่อง ดังนั้นหากประชากรในวัยทำงานเจ็บป่วยหรือมีปัญหาสุขภาพจนไม่สามารถปฏิบัติหน้าที่ได้ตามปกติแล้ว ผลกระทบนั้นจะไม่ได้จำกัดอยู่ในระดับบุคคลเท่านั้น แต่ยังกระทบต่อครอบครัว สังคม และประเทศชาติอีกด้วย

ประชากรวัยทำงานจะใช้เวลาส่วนใหญ่ในสถานที่ทำงาน ประมาณวันละ ๘ - ๙ ชั่วโมง สถานที่ทำงานจึงมีอิทธิพลต่อวิถีชีวิตและสุขภาพอย่างมาก เปรียบเสมือนบ้านหลังที่ ๒ การสร้างเสริมสุขภาพและการป้องกันควบคุมปัจจัยเสี่ยงต่อการเกิดโรคในสถานประกอบการ จึงเป็นสิ่งจำเป็นอย่างยิ่ง เช่น การบริโภคอาหารที่สมดุล ไม่สูบบุหรี่ ลดการดื่มสุรา การออกกำลังกาย การจัดการความเครียด และการจัดสภาพแวดล้อมที่เอื้อต่อสุขภาพ รวมถึงการดูแลเรื่องความปลอดภัยจากการทำงาน โดยอาศัยความร่วมมือในการดำเนินงานของเจ้าของกิจการ ผู้บริหาร และพนักงานในสถานประกอบการเป็นหลัก

กระทรวงสาธารณสุข โดยรัฐมนตรีว่าการกระทรวงสาธารณสุข ได้ให้ความสำคัญกับวัยทำงาน จึงมอบหมายให้กรมควบคุมโรค ดำเนินการจัดทำ โครงการวัยทำงานปลอดโรค ปลอดภัย ภายใจเป็นสุข ภายใต้นโยบายลดโรค เพิ่มสุข โดยมีวัตถุประสงค์เพื่อส่งเสริมและสนับสนุนให้ประชากรวัยทำงานมีสุขภาพดี ลดการเจ็บป่วยจากโรคไม่ติดต่อเรื้อรังและการบาดเจ็บ รวมทั้งโรคที่เป็นปัญหาสาธารณสุขของพื้นที่ ปลอดภัยจากการประกอบอาชีพและสิ่งแวดล้อม มีสุขภาพจิตที่ดี ดังนั้นเพื่อให้การดำเนินงานเป็นไปตามวัตถุประสงค์ กรมควบคุมโรค โดยสำนักโรคจากการประกอบอาชีพและสิ่งแวดล้อม ร่วมกับภาคีเครือข่ายทั้งจากภาครัฐและเอกชน ได้แก่ สำนักโรคไม่ติดต่อ กรมควบคุมโรค กรมอนามัย กรมสุขภาพจิต กรมสนับสนุนบริการสุขภาพ

สำนักงานป้องกันควบคุมโรค สำนักงานสาธารณสุขจังหวัดและสถานประกอบการ ได้จัดทำ เกณฑ์การพัฒนา “สถานประกอบการ ปลอดภัย ใจเป็นสุข” และแนวทางการดำเนินงานตามเกณฑ์การพัฒนาของ โครงการฯ โดยยึดกรอบแนวคิด Healthy Workplace ของ WHO ๒๐๐๘ และส่วนหนึ่งดัดแปลงมาจากเกณฑ์ การประเมิน “สถานที่ทำงานน่าอยู่ น่าทำงาน” (Healthy Workplace) ของกรมอนามัย เพื่อใช้เป็นแนวทาง ในการพัฒนาและดำเนินการผ่านเครือข่ายสาธารณสุข ให้สถานประกอบการที่เข้าร่วมโครงการนั้น เป็นสถาน ประกอบการปลอดภัย ใจเป็นสุข ในปีต่อไป

จากเหตุผลดังกล่าวจึงจำเป็นต้องมีการสร้างข้อมูลกลุ่มเป้าหมาย การเก็บข้อมูลสถานการณ์ การดำเนินงานโครงการนี้ขึ้น เพื่อสนับสนุนและผลักดันให้การดำเนินงานภายใต้โครงการสถานประกอบการปลอด โรค ปลอดภัย ใจเป็นสุขให้บรรลุตามเป้าหมายของโครงการฯ คือ การป้องกันควบคุมโรคและภัยสุขภาพ จากการประกอบอาชีพในสถานประกอบกิจการ รวมถึงการสนับสนุนการพัฒนาภาคีเครือข่ายเพื่อดูแลสุขภาพ ผู้ประกอบอาชีพและพัฒนาระบบการเฝ้าระวัง ป้องกัน ควบคุมโรคให้เกิดความยั่งยืน

ผลการดำเนินงาน

ส่วนที่ ๑ ผลการดำเนินงานของกิจกรรมตามแผนงาน

๑.๑ การพัฒนาเกณฑ์มาตรฐานและแนวทางการดำเนินงานตามเกณฑ์โครงการสถานประกอบการ ปลอดภัย ใจเป็นสุข

ประชุมคณะกรรมการพัฒนาเกณฑ์ฯ ประจำปีงบประมาณ ๒๕๕๙ ทั้งหมด ๕ ครั้ง โดยมีผู้ แทนที่เข้าร่วมประชุม ประกอบด้วย ผู้แทนของสำนักโรคจากการประกอบอาชีพและสิ่งแวดล้อม สำนักโรคไม่ ติดตื้อ สำนักงานคณะกรรมการควบคุมเครื่องดื่มแอลกอฮอล์ สำนักควบคุมการบริโภคยาสูบ สำนักโรคติดต่อทั่วไป สำนักโรคติดต่อทางเพศสัมพันธ์ สำนักโรคติดต่อทางเพศสัมพันธ์ สำนักวัณโรค ในสังกัดกรม ควบคุมโรค สำนักอนามัยสิ่งแวดล้อม สำนักทันตสาธารณสุข สำนักโภชนาการ กองออกกำลังเพื่อสุขภาพ สำนัก ส่งเสริมสุขภาพ ในสังกัดกรมอนามัย สำนักส่งเสริมและพัฒนาสุขภาพจิต ในสังกัดกรมสุขภาพจิต และอาจารย์ที่ ปรึกษาของโครงการฯ จากคณะวิศวกรรมศาสตร์ สถาบันเทคโนโลยีพระจอมเกล้าเจ้าคุณทหารลาดกระบัง และคณะ วิศวกรรมศาสตร์ มหาวิทยาลัยศรีปทุม ได้ร่วมกันพัฒนาเกณฑ์การพัฒนาสถานประกอบการฯ และแนวทางการ ดำเนินงานตามเกณฑ์การพัฒนาฯ ทั้งนี้ เพื่อปรับให้เป็นระบบมาตรฐานมากยิ่งขึ้น โดยประยุกต์จากกรอบแนวคิด ของข้อกำหนดระบบการจัดการอาชีวอนามัยและความปลอดภัย (OHSAS 18001 : 2007) ซึ่งอยู่ระหว่างการ ปรับปรุงฉบับสมบูรณ์ หลังจากนั้นจะเข้าสู่กระบวนการนำไปทดลองใช้ในพื้นที่เป้าหมาย ในปี ๒๕๖๐ เพื่อประเมิน หาความเหมาะสมของเครื่องมือต่อไป ทั้งนี้นำไปสู่การปรับปรุงแก้ไขให้เหมาะสมและเริ่มดำเนินการตามเกณฑ์การ พัฒนาฯ และแนวทางการดำเนินงานฯ ในปีงบประมาณ ๒๕๖๑ ต่อไป โดยมีเครื่องมือที่สนับสนุน การดำเนินงานของโครงการฯ จะประกอบด้วย

- (๑) เกณฑ์สถานประกอบการปลอดภัย ใจเป็นสุข
- (๒) แนวทางการดำเนินงานตามเกณฑ์สถานประกอบการปลอดภัย ใจเป็นสุข
- (๓) คู่มือ Facilitator โครงการสถานประกอบการปลอดภัย ใจเป็นสุข
- (๔) คู่มือตรวจรับรอง/ประเมินสถานประกอบการสถานประกอบการปลอดภัย ใจเป็นสุข

๑.๒ การประชุมคณะอำนวยการของโครงการสถานประกอบการปลอดโรค ปลอดภัย ภายใจเป็นสุข

ประชุมคณะอำนวยการของโครงการสถานประกอบการปลอดโรค ปลอดภัย ภายใจเป็นสุข ประจำปีงบประมาณ ๒๕๕๙ วันที่ ๒๐ มิถุนายน ๒๕๕๙ ณ ห้องประชุมมรกต สถาบันบวรราชธานีอโศก มีผู้แทนที่เข้าร่วมประชุม จำนวน ๒๗ คน ประกอบด้วย สำนักโรคจากการประกอบอาชีพและสิ่งแวดล้อม สำนักควบคุมการบริโภคยาสูบ สำนักโรคไม่ติดต่อ สำนักโรคติดต่อทางแมลง สำนักโรคติดต่ออุบัติใหม่ สำนักวัณโรค สำนักงานป้องกันควบคุมโรคที่ ๔ สระบุรี สำนักงานป้องกันควบคุมโรคที่ ๕ ราชบุรี ในสังกัดกรมควบคุมโรค สำนักอนามัยสิ่งแวดล้อม สำนักทันตสาธารณสุข ในสังกัดกรมอนามัย สำนักส่งเสริมและพัฒนาสุขภาพจิต ในสังกัดกรมสุขภาพจิต สำนักงานสาธารณสุขจังหวัดชลบุรี สำนักงานสาธารณสุขจังหวัดปราจีนบุรี และอาจารย์ที่ปรึกษาโครงการฯ จากคณะวิศวกรรมศาสตร์ สถาบันเทคโนโลยีพระจอมเกล้าเจ้าคุณทหารลาดกระบัง

โดยมีวัตถุประสงค์เพื่อรายงานผลการดำเนินงานของโครงการฯ ทบทวนคำสั่งแต่งตั้งคณะกรรมการของโครงการฯ พิจารณาเกณฑ์และแนวทางการดำเนินงานสถานประกอบการปลอดโรค ปลอดภัย ภายใจเป็นสุข (ฉบับปรับปรุงปี ๒๕๖๐) และพิจารณา (กรอบ) แผนการดำเนินงานของโครงการฯ ระยะ ๕ ปี รวมถึงพิจารณากระบวนการพัฒนาและขอรับรองสถานประกอบการปลอดโรค ปลอดภัย ภายใจเป็นสุข ปีงบประมาณ ๒๕๖๑

๑.๓ การพัฒนาเครือข่ายด้านองค์ความรู้การเฝ้าระวัง ป้องกัน ควบคุมโรคและภัยสุขภาพจาก การประกอบอาชีพแร่ใยหินและฝุ่นหิน

ประชุมพัฒนาองค์ความรู้การเฝ้าระวัง ป้องกัน ควบคุมโรคและภัยสุขภาพจากการประกอบอาชีพแร่ใยหิน และฝุ่นหิน เพื่อสนับสนุนการดำเนินการของเครือข่ายเจ้าหน้าที่สาธารณสุข โดยสรุปการดำเนินการ ดังนี้

๑.๓.๑) ประชุมราชการเพื่อจัดทำแนวทางการเฝ้าระวัง ป้องกัน ควบคุมโรคปอดจากฝุ่นหิน ทั้งหมด ๔ ครั้ง เพื่อจัดทำ (ร่าง) แนวทางการเฝ้าระวัง ป้องกัน ควบคุมโรคปอดจากฝุ่นหิน (Silicosis) และ (ร่าง) แนวทางการดำเนินงานเพื่อเฝ้าระวังโรคปอดจากแร่ใยหินสำหรับเจ้าหน้าที่สาธารณสุข

- ครั้งที่ ๑ วันที่ ๒๐ ตุลาคม ๒๕๕๙
- ครั้งที่ ๒ วันที่ ๑๙ มกราคม ๒๕๕๙
- ครั้งที่ ๓ วันที่ ๑๖ มีนาคม ๒๕๕๙
- ครั้งที่ ๔ วันที่ ๑๐ พฤษภาคม ๒๕๕๙

๑.๓.๒) ประชุมเชิงปฏิบัติการ จำนวน ๒ ครั้ง ดังนี้

○ ครั้งที่ ๑ ประชุมเชิงปฏิบัติการเพื่อพัฒนาและเสริมสร้างศักยภาพ และความเข้มแข็ง ในการเฝ้าระวัง ป้องกัน ควบคุมโรคและภัยสุขภาพจากแร่ใยหินและฝุ่นหิน วันที่ ๑๗ - ๑๘ พฤศจิกายน ๒๕๕๙ กลุ่มเป้าหมาย คือ เจ้าหน้าที่ที่เกี่ยวข้องในการดำเนินการเฝ้าระวัง ป้องกัน ควบคุมโรคและภัยสุขภาพจากแร่ใยหิน และฝุ่นหิน โดยผลผลิตที่ได้ คือ สถานการณ์การดำเนินงานในพื้นที่ และข้อเสนอแนะของเครือข่ายในการพัฒนา องค์ความรู้ฯ

○ ครั้งที่ ๒ ประชุมเชิงปฏิบัติการเพื่อพัฒนาองค์ความรู้การเฝ้าระวัง ป้องกัน ควบคุมโรคและภัยสุขภาพจากแร่ใยหิน (Asbestos) วันที่ ๒๑-๒๒ มกราคม ๒๕๕๙ โดยผลผลิตที่ได้ คือ แนวทางการดำเนินงาน และข้อเสนอแนะของเครือข่ายในการพัฒนาองค์ความรู้ฯ

๑.๔ การพัฒนาต้นแบบ Facilitators ของสถานประกอบการ/วิสาหกิจชุมชนปลอดโรค ปลอดภัย ภายใจเป็นสุข

ประชุมเชิงปฏิบัติการเพื่อพัฒนาต้นแบบ Facilitators สถานประกอบการ/วิสาหกิจชุมชนปลอดโรค ปลอดภัย ภายใจเป็นสุข วันที่ ๑ - ๒ ธันวาคม ๒๕๕๘ ณ โรงแรมดิเอ็มเพรส จังหวัดเชียงใหม่ จำนวนผู้เข้าร่วมประชุม ทั้งหมด ๕๔ คน ประกอบด้วย สำนักงานป้องกันควบคุมโรคที่ ๑-๑๒ สำนักงานป้องกันควบคุมโรคเขตเมือง สำนักงานสาธารณสุขจังหวัด สำนักงานสาธารณสุขอำเภอ โรงพยาบาลศูนย์/โรงพยาบาลทั่วไป/โรงพยาบาลชุมชน โรงพยาบาลส่งเสริมสุขภาพตำบล สำนักส่วนกลางในสังกัดกรมควบคุมโรค และกรมสุขภาพจิต

โดยมีวัตถุประสงค์เพื่อพัฒนาศักยภาพของทีมพี่เลี้ยงให้มีความรู้ความเข้าใจเกี่ยวกับแนวทางการดำเนินงานโครงการฯ และสามารถให้คำปรึกษาและแนะนำแนวทางการดำเนินงานที่ถูกต้องให้กับกลุ่มเป้าหมายได้อย่างมีประสิทธิภาพ

๑.๕ การพัฒนาผู้ตรวจประเมินในโครงการสถานประกอบการ/วิสาหกิจชุมชนปลอดโรค ปลอดภัย ภายใจเป็นสุข

ประชุมเชิงปฏิบัติการเพื่อการพัฒนาผู้ตรวจประเมินในโครงการสถานประกอบการ/วิสาหกิจชุมชนปลอดโรค ปลอดภัย ภายใจเป็นสุข จำนวน ๔๔ คน ประกอบด้วย สำนักงานป้องกันควบคุมโรคที่ ๑-๑๒ สำนักงานป้องกันควบคุมโรคเขตเมือง สำนักงานสาธารณสุขจังหวัด โรงพยาบาลศูนย์ โรงพยาบาลทั่วไป/โรงพยาบาลชุมชน ศูนย์อนามัย ศูนย์สุขภาพจิต สำนักส่วนกลางในสังกัดกรมควบคุมโรค กรมสุขภาพจิต และกรมอนามัย โดยมีวัตถุประสงค์เพื่อพัฒนาศักยภาพของทีมผู้ตรวจประเมินและเพื่อให้การตรวจประเมินเป็นไปอย่างมีมาตรฐานและเป็นไปในทิศทาง/รูปแบบเดียวกัน

๑.๖ การแลกเปลี่ยนเรียนรู้กับหน่วยงานเครือข่ายภายใต้โครงการสถานประกอบการปลอดโรค ปลอดภัย ภายใจเป็นสุข

ประชุมเชิงปฏิบัติการเพื่อแลกเปลี่ยนเรียนรู้กับหน่วยงานเครือข่ายภายใต้โครงการสถานประกอบการปลอดโรค ปลอดภัย ภายใจเป็นสุข ในระดับเขต จังหวัดและพื้นที่ ประจำปีงบประมาณ ๒๕๕๘ วันที่ ๒๙ กุมภาพันธ์ - ๑ มีนาคม ๒๕๕๙ ณ โรงแรม มิราเคิล แกรนด์ คอนเวนชั่น กรุงเทพฯ จังหวัดกรุงเทพมหานคร โดยมีผู้เข้าร่วมการประชุม จำนวน ๒๔๖ คน จากหน่วยงานเครือข่ายภายใต้โครงการสถานประกอบการปลอดโรค ปลอดภัย ภายใจเป็นสุข ทั้งในระดับเขต จังหวัดและพื้นที่ทั่วประเทศ

โดยมีวัตถุประสงค์เพื่อสรุปบทเรียนและแลกเปลี่ยนเรียนรู้ประสบการณ์การดำเนินงานโครงการฯ และมอบโล่รางวัลเชิดชูเกียรติให้แก่สถานประกอบการที่ผ่านเกณฑ์ประเมินฯ ระดับประเทศ ประจำปีงบประมาณ ๒๕๕๘ จำนวน ๖๘ แห่ง แบ่งเป็นประเภทดีเด่น (โล่เงิน) จำนวน ๓๘ แห่ง และประเภทดีเยี่ยม (โล่ทอง) จำนวน ๓๐ แห่ง

๑.๗ การติดตามและสนับสนุนการดำเนินงานของหน่วยงานเครือข่าย

๑.๗.๑ จัดเวทีถ่ายทอดการดำเนินงานให้กับผู้รับผิดชอบงานอาชีพอนามัยของสำนักงานป้องกันควบคุมโรคทั้ง ๑๒ เขต

๑.๗.๒ การให้คำแนะนำการดำเนินงานและให้การสนับสนุนร่วมชี้แจงการดำเนินงานให้กับจังหวัดตามการร้องขอของสำนักงานป้องกันควบคุมโรคเขตต่างๆ

๑.๗.๓ การให้คำแนะนำการดำเนินงานแก่สำนักงานป้องกันควบคุมโรคทางโทรศัพท์และทางไปรษณีย์อิเล็กทรอนิกส์ (E-mail)

๑.๗.๔ การตรวจประเมินสถานประกอบการระดับประเทศ สำหรับสถานประกอบการที่มีผลคะแนนระดับจังหวัด ตั้งแต่ ๙๐ คะแนนขึ้นไป โดยเป็นไปตามการประสานงานของสำนักงานป้องกันควบคุมโรคเขตทั้ง ๑๒ เขต จำนวนทั้งหมด ๙๓ แห่ง

๑.๗.๕ การติดตามรายงานผลการดำเนินงานไตรมาสที่ ๑ - ๔ โดยมีแบบฟอร์มรายงานตามตัวชี้วัดที่ชัดเจน

๑.๗.๖ ดำเนินงานร่วมกับศูนย์พัฒนานโยบายและยุทธศาสตร์แผนงานควบคุมโรคไม่ติดต่อ และสำนักต่างๆที่เกี่ยวข้องในการพัฒนารูปแบบการจัดการลดเสี่ยงลดโรคไม่ติดต่อเรื้อรังในสถานประกอบการ ภายใต้การดำเนินงานของ Cluster NATION

๑.๗.๗ ดำเนินงานร่วมกับมูลนิธิการศึกษาใช้หัวใจใหญ่ และหน่วยงานต่างๆที่เกี่ยวข้อง ในการจัดทำแนวทางการดำเนินงานโครงการ “องค์กรร่วมใจ ต้านภัยใช้หัวใจใหญ่” ในสถานประกอบการ

๑.๗.๘ การจัดสรรงบประมาณในการปฏิบัติราชการของกรมควบคุมโรคให้กับหน่วยงานเครือข่าย ซึ่งประกอบด้วย สำนักงานป้องกันควบคุมโรคที่ ๑ - ๑๒ และสำนักงานสาธารณสุขจังหวัด ๗๖ จังหวัด ภายใต้งานบูรณาการกลุ่มวัยทำงาน

๑.๗.๙ การจัดสรรสื่อวิชาการ สื่อประชาสัมพันธ์ เพื่อสนับสนุนการดำเนินงานให้กับเครือข่ายสำนักงานป้องกันควบคุมโรคเขตต่างๆ และสำนักงานสาธารณสุขจังหวัด

ส่วนที่ ๒ ผลการดำเนินงานตามตัวชี้วัด

จุดเน้นภายใต้แผนงานส่งเสริมป้องกันควบคุมโรคและภัยสุขภาพตามกลุ่มวัยทำงาน “วัยทำงานปลอดภัย ปลอดภัย ใจเป็นสุข” สำนักโรคจากการประกอบอาชีพและสิ่งแวดล้อมได้กำหนดการดำเนินงานดูแลสุขภาพผู้ประกอบการอาชีพในภาคอุตสาหกรรม โดยดำเนินการผ่านกลไกของโครงการสถานประกอบการปลอดภัย ปลอดภัย ใจเป็นสุข และสถานประกอบการกลุ่มเสี่ยงต่อการเกิดโรคและภัยสุขภาพจากการประกอบอาชีพที่สำคัญมีการจัดบริการอาชีวอนามัยครบวงจร โดยดำเนินงานผ่านทางหน่วยงานสาธารณสุขเครือข่าย คือ สำนักงานป้องกันควบคุมโรคที่ ๑ - ๑๒ เพื่อสนับสนุนให้จังหวัดในพื้นที่รับผิดชอบมีการดำเนินงานส่งเสริม สนับสนุน และดูแลสุขภาพผู้ประกอบการในสถานประกอบการให้มีความสุขกายและสุขภาพจิตที่ดี ปลอดภัยและมีความปลอดภัยในการทำงานนั้น

ตัวชี้วัดในการดำเนินงานแบ่งเป็น ๒ ระดับ คือ

ตัวชี้วัดระดับกระทรวง

- ร้อยละ ๕ ของจำนวนสถานประกอบการทั้งหมดในแต่ละจังหวัดสามารถเข้าถึง/ได้รับข้อมูลการดำเนินงานของโครงการสถานที่ทำงาน/สถานประกอบการปลอดภัย ปลอดภัย ใจเป็นสุข

ตัวชี้วัดระดับกรม

- ร้อยละ ๑๐ ของสถานประกอบการกลุ่มเสี่ยงสูงต่อการเกิดโรคและภัยสุขภาพจากการประกอบอาชีพที่สำคัญมีการจัดบริการอาชีวอนามัยครบวงจรหรืออย่างน้อย จังหวัดละ ๑ แห่ง
- ร้อยละ ๕ ของสถานประกอบการกลุ่มเสี่ยงสูงมีการดูแลสุขภาพผู้ประกอบการผ่านเกณฑ์ที่กำหนด

ผลการดำเนินงานตามตัวชี้วัด

ตัวชี้วัดระดับกระทรวง

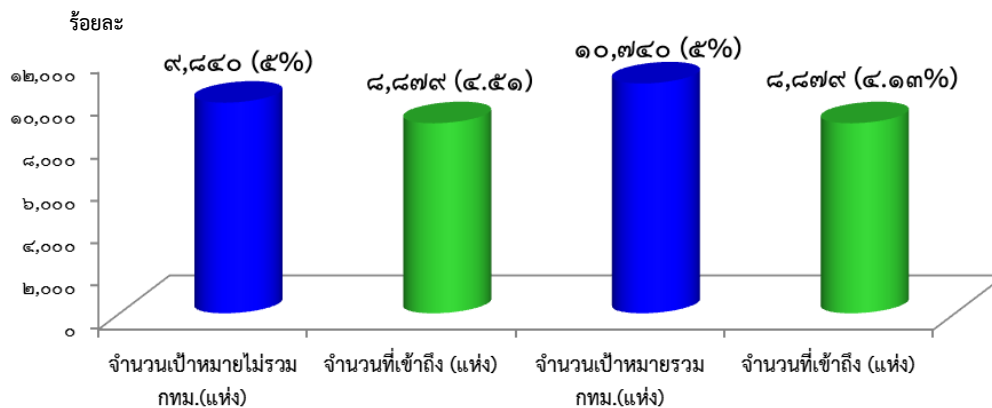
๒.๑ ร้อยละ ๕ ของจำนวนสถานประกอบการทั้งหมดในแต่ละจังหวัดสามารถเข้าถึง/ได้รับข้อมูลการดำเนินงานของโครงการสถานที่ทำงาน/สถานประกอบการปลอดโรค ปลอดภัย ภายใจเป็นสุข

การดำเนินการตามตัวชี้วัดนี้เพื่อให้กลุ่มเป้าหมายของโครงการฯ คือ สถานประกอบการและวิสาหกิจชุมชน ได้รับรู้ถึงข้อมูล/รายละเอียดของโครงการสถานประกอบการ ปลอดโรค ปลอดภัย ภายใจเป็นสุข และเล็งเห็นความสำคัญและประโยชน์ที่จะได้รับจากโครงการฯ จนนำไปสู่การสมัครใจเข้าร่วมโครงการฯ เพื่อพัฒนาการดำเนินงานให้เกิดเป็นองค์กรที่ปลอดโรค ปลอดภัย ภายใจเป็นสุขต่อไป โดยผลการดำเนินงานในปีงบประมาณ ๒๕๕๙ (ยอดสะสมตั้งแต่ปีงบประมาณ ๒๕๕๘ - ๒๕๕๙) เป็นดังต่อไปนี้

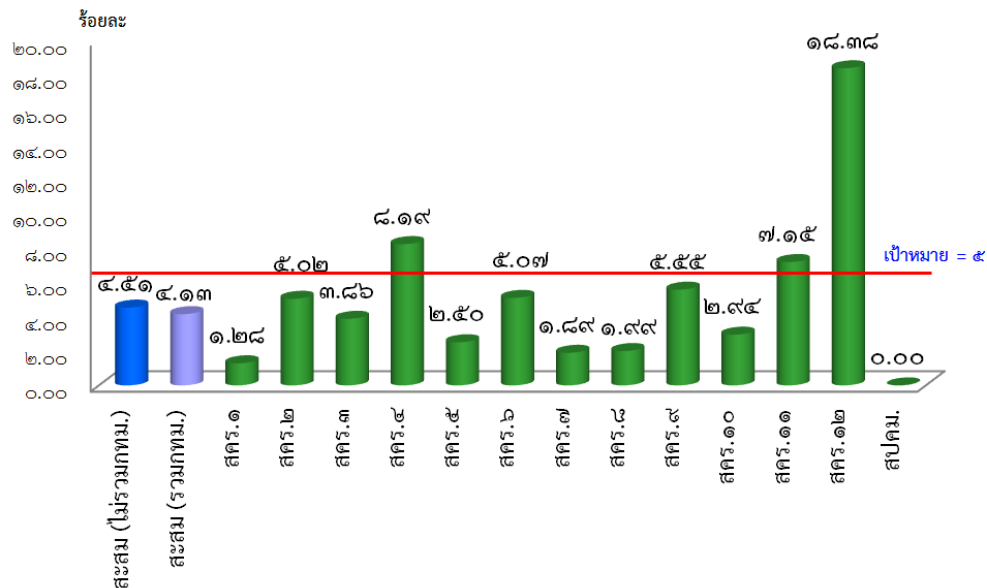
ตารางที่ ๑ แสดงจำนวนสถานประกอบการ/วิสาหกิจชุมชนที่เข้าถึง/ได้รับข้อมูลการดำเนินงานของโครงการฯ แยกรายสำนักงานป้องกันควบคุมโรคที่ ๑ - ๑๒ เปรียบเทียบกับเป้าหมายในการดำเนินงาน

สคร.	จำนวนสถานที่ทำงาน/สถานประกอบการ (แห่ง)			จำนวนสปก. ที่ต้องได้รับข้อมูล (ร้อยละ ๕ ตามเป้าหมาย) (แห่ง)	จำนวนสถานประกอบการที่เข้าถึง/ได้รับข้อมูลจริง (แห่ง)				ร้อยละการเข้าถึง/ได้รับข้อมูลจริง (ร้อยละ)
	จำนวนสถานประกอบการ (แห่ง)	จำนวนวิสาหกิจชุมชน (แห่ง)	รวมทั้งหมด (แห่ง)		กลุ่มที่ ๑ สปก. พี่เลี้ยง	กลุ่มที่ ๒ สปก. ทั่วไป	กลุ่มที่ ๓ วิสาหกิจชุมชน	รวมทั้งหมด	
สคร. ๑	๑๐,๓๖๑	๑๓,๒๑๔	๒๓,๕๗๕	๑,๑๗๙	๒๙๕	๔	๒	๓๐๑	๑.๒๘
สคร. ๒	๔,๔๒๓	๖,๓๕๗	๑๐,๗๘๐	๕๓๙	๖๔	๔๓๗	๔๐	๕๔๑	๕.๐๒
สคร. ๓	๔,๐๐๘	๒,๖๒๗	๖,๖๓๕	๓๓๒	๕๗	๑๖๒	๓๗	๒๕๖	๓.๘๖
สคร. ๔	๑๒,๐๕๓	๓,๒๒๘	๑๕,๒๘๑	๗๖๔	๑,๒๕๒			๑,๒๕๒	๘.๑๙
สคร. ๕	๑๕,๗๗๙	๓,๑๒๙	๑๘,๙๐๘	๙๔๕	๓๗๒	๘๑	๑๙	๔๗๒	๒.๕๐
สคร. ๖	๒๐,๕๙๒	๓,๐๕๙	๒๓,๖๕๑	๑,๑๘๓	๓๒๕	๘๒๖	๔๙	๑๒๐๐	๕.๐๗
สคร. ๗	๑๒,๙๘๖	๙,๙๗๓	๒๒,๙๕๙	๑,๑๔๘	๑๐๓	๓๐๕	๒๕	๔๓๓	๑.๘๙
สคร. ๘	๑๐,๖๓๙	๙,๓๙๔	๒๐,๐๓๓	๑,๐๐๒	๙๑	๑๒๙	๑๗๘	๓๙๘	๑.๙๙
สคร. ๙	๑๒,๓๐๐	๖,๔๘๐	๑๘,๗๘๐	๙๓๙	๖๘๕	๒๖๐	๔๑	๙๘๖	๕.๕๕
สคร. ๑๐	๘,๒๑๘	๑๐,๐๒๖	๑๘,๒๔๔	๙๑๒	๑๖๖	๒๑๔	๑๓๐	๕๑๐	๒.๙๔
สคร. ๑๑	๖,๐๘๙	๓,๙๕๓	๑๐,๐๔๒	๕๐๒	๓๐๓	๓๑๕	๑๐๐	๗๑๘	๗.๑๕
สคร. ๑๒	๕,๙๖๒	๓,๘๙๓	๙,๘๕๕	๔๙๓	๑๐๒๒	๓๖๙	๔๒๐	๑๘๑๑	๑๘.๓๘
สถาบันป้องกันควบคุมโรคเขตเมือง (กทม.)	๑๗,๗๔๙	๒๕๓	๑๘,๐๐๒	๙๐๐	๐	๐	๐	๐	๐.๐๐
รวม	๑๔๑,๑๕๙ (รวม กทม.)	๗๕,๕๘๖ (รวม กทม.)	๒๑๖,๗๔๕ (รวม กทม.)	๑๐,๘๓๘ (รวม กทม.)	๘,๘๗๙			๘,๘๗๙	๔.๑๓
	๑๒๓,๔๙๘ (ไม่รวม กทม.)	๗๕,๓๕๓ (ไม่รวม กทม.)	๑๙๘,๘๕๑ (ไม่รวม กทม.)	๙,๙๔๓ (ไม่รวม กทม.)	๘,๘๗๙			๘,๘๗๙	๔.๕๑

จากตารางข้างต้น จะพบว่าจำนวนสถานประกอบการที่เข้าถึง/ได้รับข้อมูลของโครงการสถานประกอบการปลอดภัย ปลอดภัย ภายใจเป็นสุขจริง มีจำนวนทั้งหมด ๘,๘๗๙ แห่ง และเมื่อนำจำนวนสถานประกอบการที่เข้าถึง/ได้รับข้อมูลของโครงการสถานประกอบการปลอดภัยฯ จริง (จำนวน ๘,๘๗๙ แห่ง) มาเปรียบเทียบกับจำนวนเป้าหมายที่ตั้งไว้ในปีงบประมาณ ๒๕๕๙ (จำนวน ๑๐,๘๓๘ แห่ง นับรวม กทม.) จะพบว่าการดำเนินงานยังไม่บรรลุเป้าหมายที่กำหนดไว้ ซึ่งถูกดำเนินการได้ **ร้อยละ ๔.๑๓** และเมื่อนำมาเปรียบเทียบกับจำนวนเป้าหมาย (จำนวน ๙,๙๔๓ แห่ง ไม่นับรวม กทม.) จะพบว่าการดำเนินงานยังไม่บรรลุเป้าหมายที่กำหนดไว้ ซึ่งถูกดำเนินการได้ **ร้อยละ ๔.๕๑**



กราฟที่ ๑ ร้อยละสถานประกอบการที่เข้าถึง/ได้รับข้อมูลของโครงการสถานประกอบการปลอดภัย ปลอดภัย ภายใจเป็นสุข ปี ๒๕๕๙



กราฟที่ ๒ ร้อยละสถานประกอบการที่เข้าถึง/ได้รับข้อมูลของโครงการสถานประกอบการปลอดภัย ปลอดภัย ภายใจเป็นสุข (แยกราย ส.ค.ร.) ประจำปีงบประมาณปี ๒๕๕๙

ตัวชี้วัดระดับกรม

๒.๒ สถานประกอบการที่เข้าร่วมโครงการสถานประกอบการปลอดภัย ปลอดภัย ภายใจเป็นสุข ประจำปีงบประมาณ ๒๕๕๙

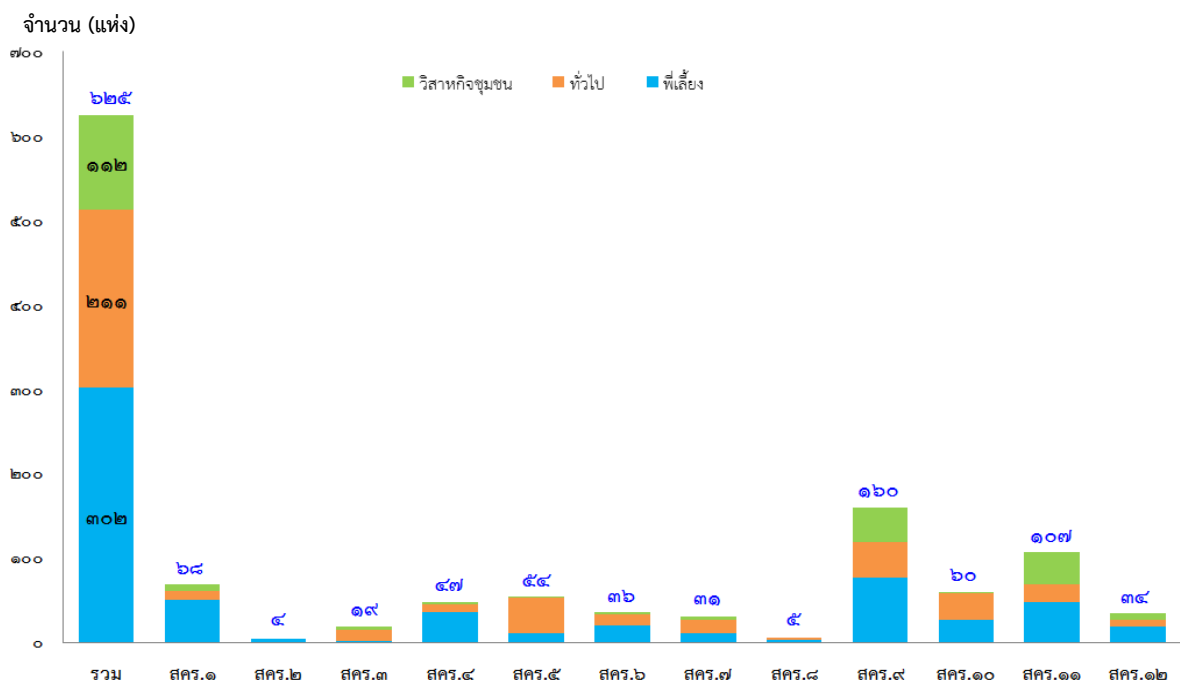
การดำเนินงานโครงการฯ แบ่งสถานประกอบการกลุ่มเป้าหมายออกเป็น ๓ ประเภท ได้แก่

○ **ประเภทที่ ๑ สถานประกอบการที่เสี่ยง** หมายถึง สถานประกอบการที่ผ่านการประเมินโครงการต่างๆ เช่น โครงการสถานที่ทำงานน่าอยู่ น่าทำงาน โครงการโรงงานสีขาว โครงการสถานประกอบการดีเด่นด้านความปลอดภัย อาชีวอนามัยและสภาพแวดล้อมในการทำงาน หรือเป็นสถานประกอบการที่ได้รับรองมาตรฐานต่างๆ เช่น ISO9001 ISO14001 OHSAS/TIS18001 เป็นต้น

○ **ประเภทที่ ๒ สถานประกอบการทั่วไป** หมายถึง สถานประกอบการที่ยังไม่ได้รับรองมาตรฐานใดๆ หรือสถานประกอบการที่มีการปฏิบัติงานของลูกจ้างที่สัมผัสกับปัจจัยเสี่ยง และมีความสนใจเข้าร่วมโครงการ

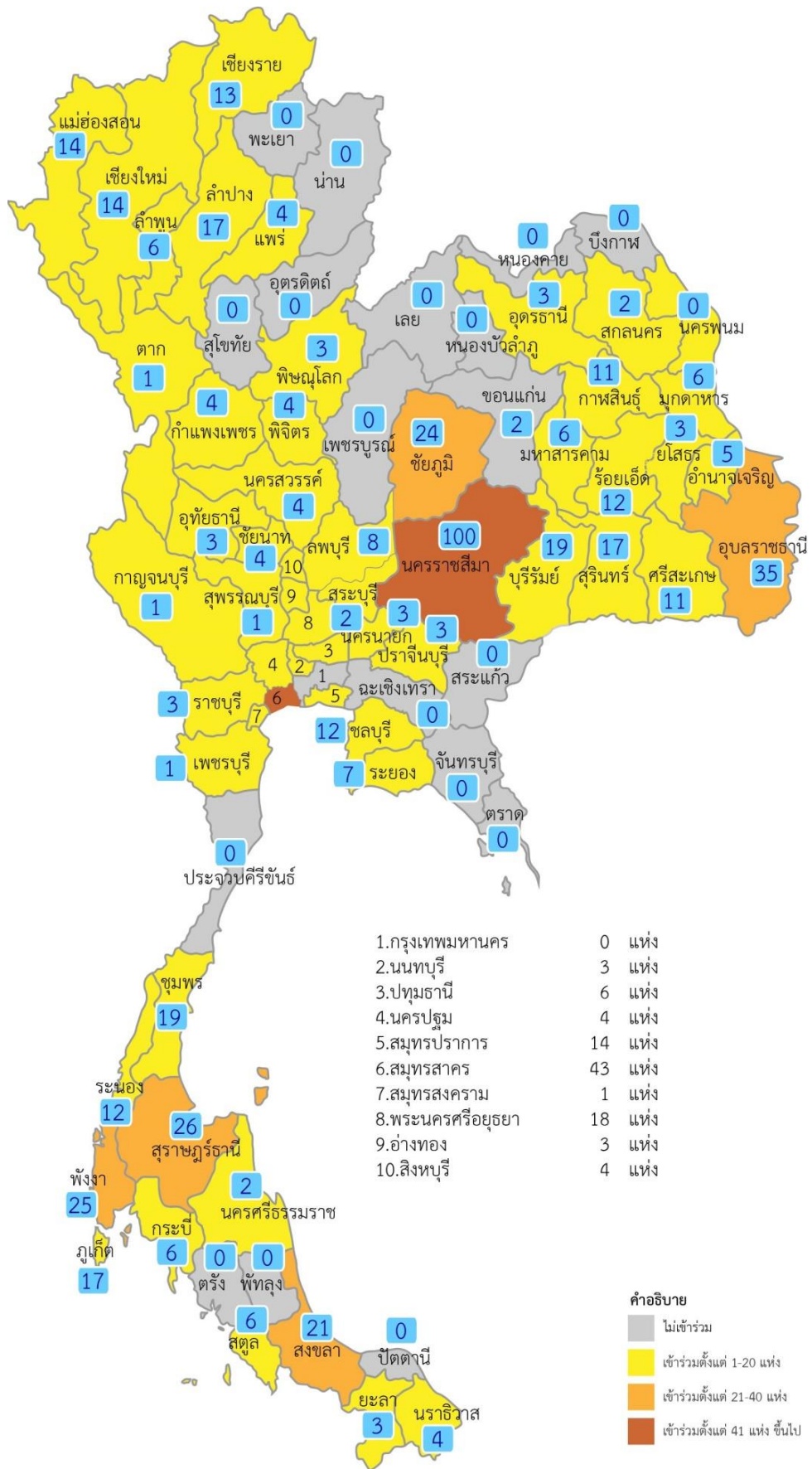
○ **ประเภทที่ ๓ วิสาหกิจชุมชน** หมายถึง กิจการของชุมชนเกี่ยวกับการผลิตสินค้า การให้บริการหรือการอื่น ๆ ที่ดำเนินการโดยคณะบุคคลที่มีความผูกพัน มีวิถีชีวิตร่วมกับ และรวมตัวกับประกอบกิจการดังกล่าว มีสถานที่ทำงานร่วมกัน ไม่ว่าจะป็นนิติบุคคลในรูปแบบใดหรือไม่เป็นนิติบุคคล เพื่อสร้างรายได้และเพื่อการพึ่งพาตนเองของครอบครัว ชุมชนและระหว่างชุมชน (อ้างอิงตามพระราชบัญญัติส่งเสริมวิสาหกิจชุมชน พ.ศ. ๒๕๔๘)

ผลการดำเนินงานโครงการฯ ในปีงบประมาณ ๒๕๕๙ พบว่า สถานประกอบการที่เข้าร่วมโครงการสถานประกอบการปลอดภัย ปลอดภัย ภายใจเป็นสุข จากทั่วประเทศ ๗๖ จังหวัด **จำนวน ๖๒๕ แห่ง** แบ่งเป็นประเภทที่เสี่ยง ๓๐๒ แห่ง ทั่วไป ๒๑๑ แห่ง และวิสาหกิจชุมชน ๑๑๒ แห่ง (รายละเอียดแสดงดังตารางที่ ๒)

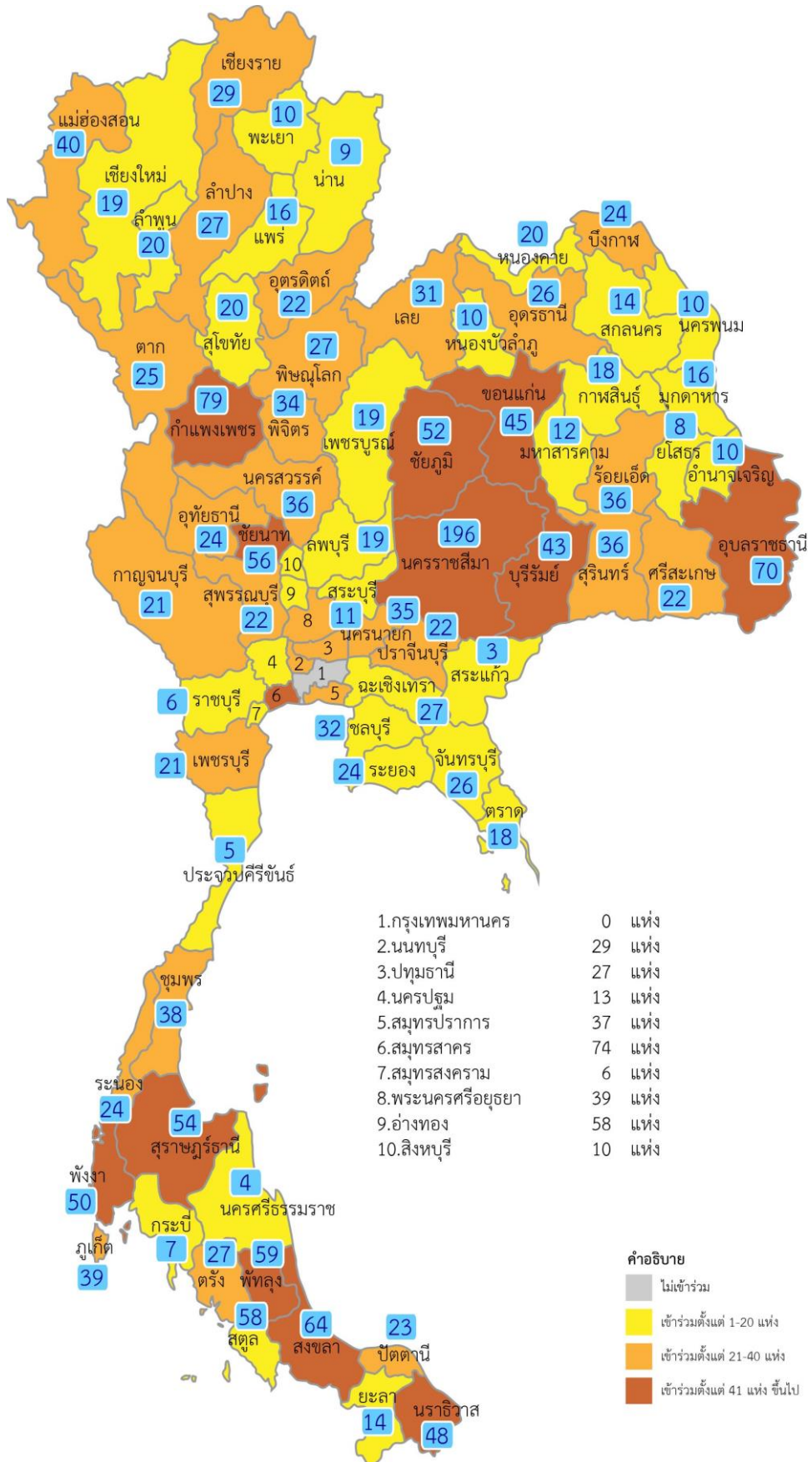


กราฟที่ ๓ จำนวนสถานประกอบการที่เข้าร่วมโครงการสถานประกอบการปลอดภัย ปลอดภัย ภายใจเป็นสุข (แยกราย ส.คร.) ปี ๒๕๕๙

แผนที่ ๑ แสดงจำนวนสถานประกอบการที่เข้าร่วมโครงการสถานประกอบการปลอดโรค ปลอดภัย ภายใจเป็นสุข ปี ๒๕๕๙



แผนที่ ๒ แสดงจำนวนสถานประกอบการที่เข้าร่วมโครงการสถานประกอบการปลอดโรค ปลอดภัย ภายใจเป็นสุข (สะสม ระหว่างปี ๒๕๕๖ - ๒๕๕๙)



๒.๔ สถานประกอบการ/วิสาหกิจชุมชนผ่านเกณฑ์การประเมินโครงการสถานประกอบการปลอดโรค ปลอดภัย ภายใจเป็นสุข ประจำปีงบประมาณ ๒๕๕๙

การตรวจประเมินสถานประกอบการกิจการและวิสาหกิจชุมชนที่เข้าร่วมโครงการนั้น จะแบ่งการตรวจประเมินออกเป็น ๒ ระดับ คือ ระดับที่ ๑ คณะกรรมการตรวจประเมินระดับจังหวัด และระดับที่ ๒ คณะกรรมการตรวจประเมินระดับประเทศ

โดยหลักเกณฑ์การพิจารณารางวัล จะเป็นดังนี้

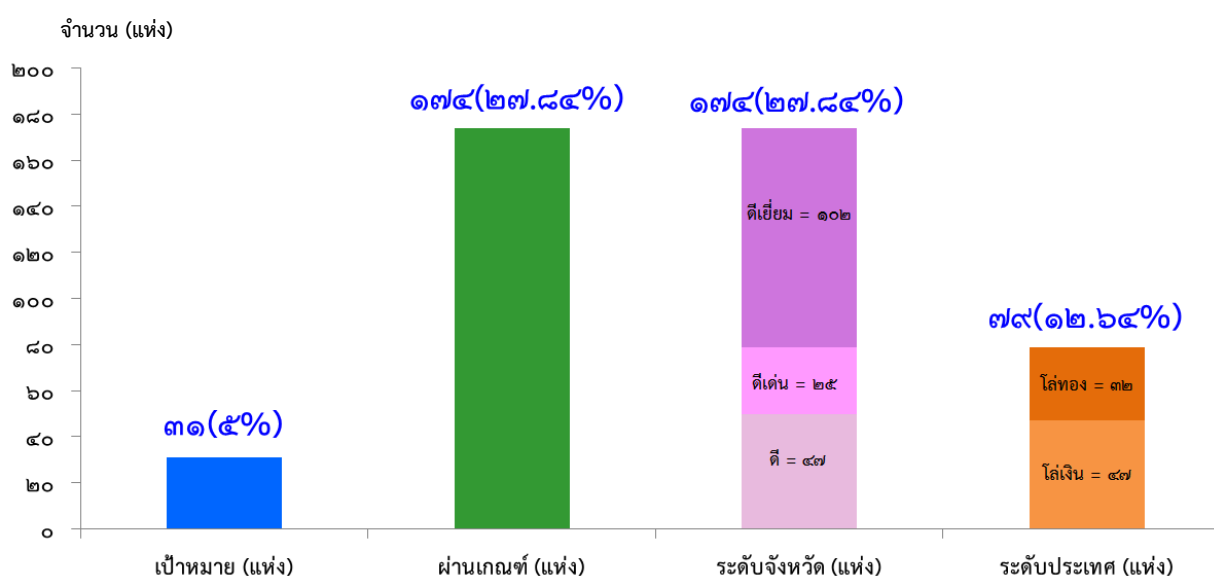
๑) ระดับจังหวัด สำหรับสถานประกอบการ/วิสาหกิจชุมชน

- ระดับคะแนนตั้งแต่ ๖๐ – ๗๙% ได้รับใบประกาศเกียรติคุณระดับดี
- ระดับคะแนนตั้งแต่ ๘๐ – ๘๙% ได้รับใบประกาศเกียรติคุณระดับดีเด่น
- ระดับคะแนนตั้งแต่ ๙๐ ขึ้นไป ได้รับใบประกาศเกียรติคุณระดับดีเยี่ยม

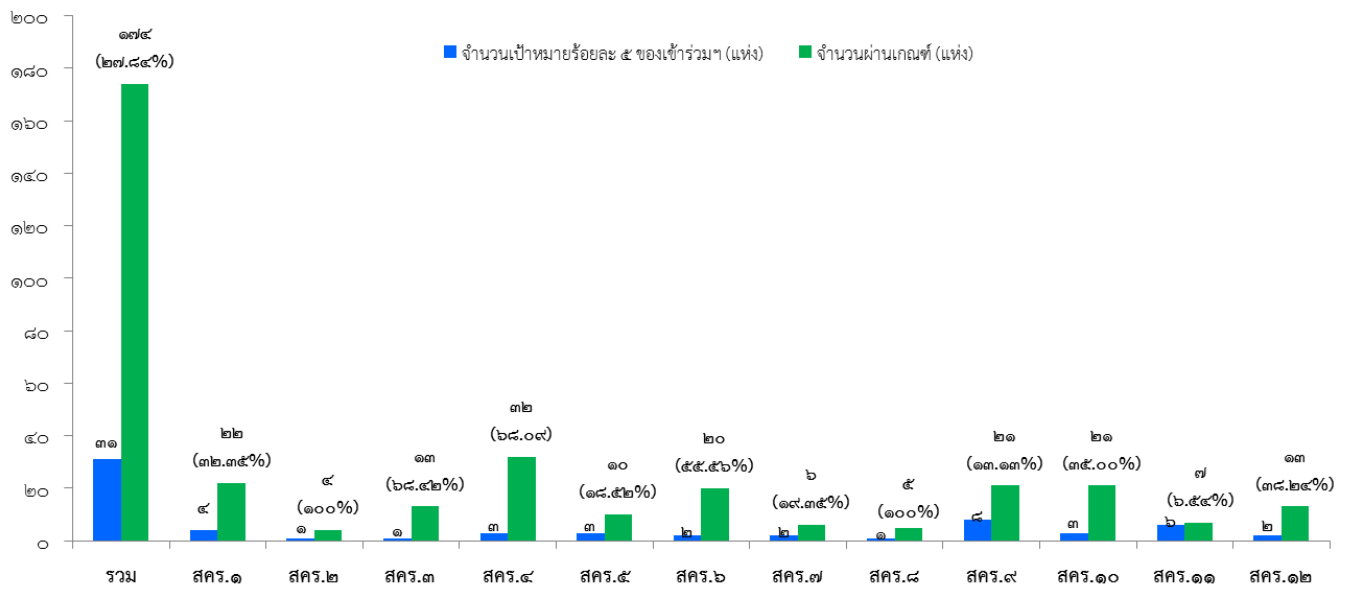
๒) ระดับประเทศ สำหรับสถานประกอบการ/วิสาหกิจชุมชน

- ระดับคะแนนตั้งแต่ ๘๐ – ๘๙% ได้รับโล่ระดับดี (โล่เงิน)
- ระดับคะแนนตั้งแต่ ๙๐ ขึ้นไป ได้รับโล่ระดับดีเด่น (โล่ทอง)

ผลการดำเนินงานเมื่อเทียบกับเป้าหมายที่ตั้งไว้ในปีงบประมาณ ๒๕๕๙ คือ จำนวนสถานประกอบการที่เข้าร่วมโครงการฯ (จำนวน ๖๒๕ แห่ง) จะต้องผ่านเกณฑ์การประเมินฯ ไม่น้อยกว่า ร้อยละ ๕ (จำนวน ๓๑ แห่ง) จะพบว่า การดำเนินงานในปีนี้นั้นมีสถานประกอบการที่ผ่านเกณฑ์การประเมิน **จำนวน ๑๗๔ แห่ง (คิดเป็นร้อยละ ๒๗.๘๔)** ซึ่งบรรลุเป้าหมายที่กำหนด โดยแบ่งการผ่านเกณฑ์การประเมินออกเป็น ๒ ระดับ ได้แก่ ระดับจังหวัด จำนวน ๑๗๔ แห่ง (ระดับดี ๔๗ แห่ง ระดับดีเด่น ๒๕ แห่ง และระดับดีเยี่ยม ๑๐๒ แห่ง) และระดับประเทศ ๗๙ แห่ง (ประเภทโล่เงิน ๔๗ แห่ง และประเภทโล่ทอง ๓๒ แห่ง) รายละเอียดแสดงดังตารางที่ ๒

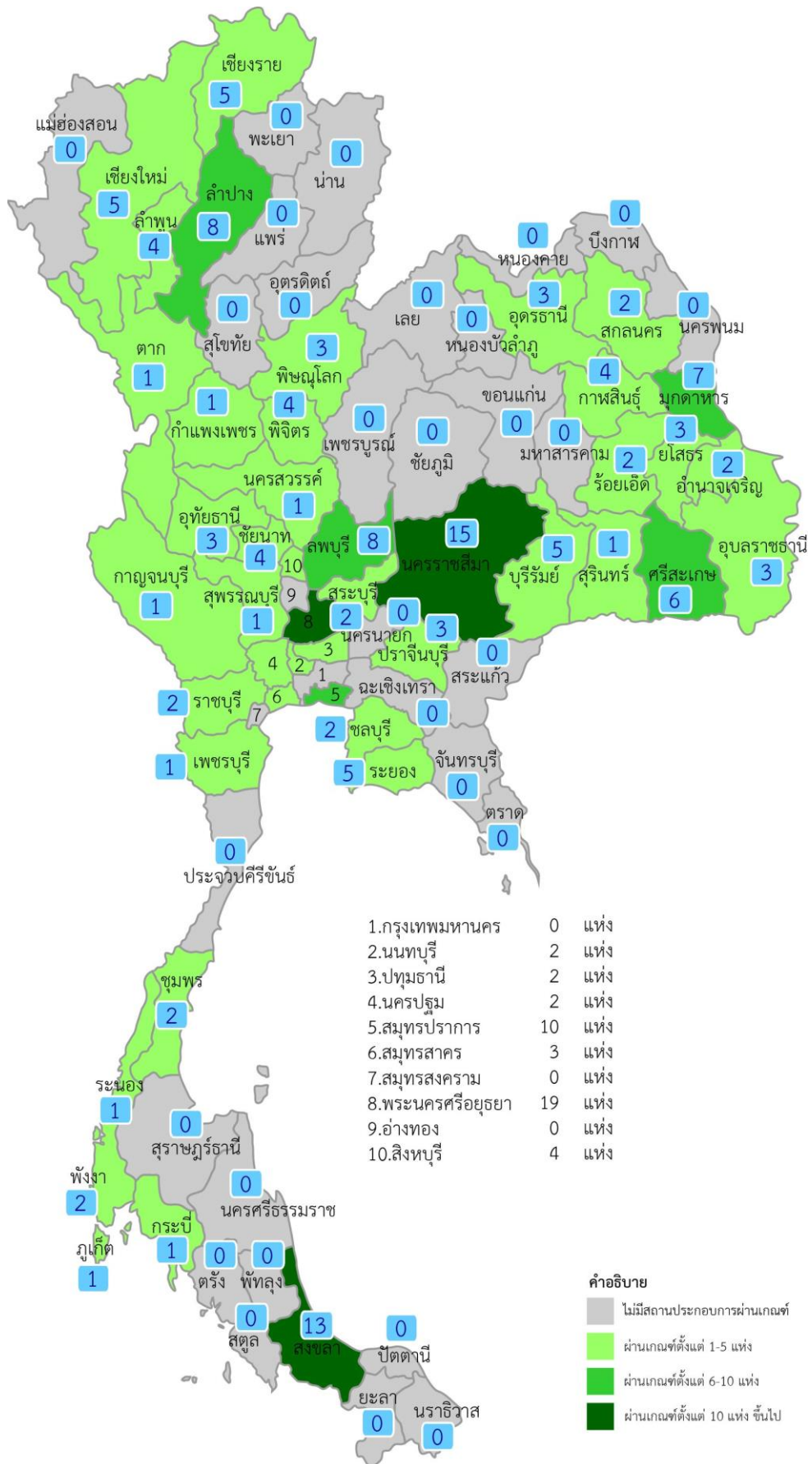


กราฟที่ ๔ จำนวนสถานประกอบการที่ผ่านเกณฑ์การประเมินสถานประกอบการปลอดโรค ปลอดภัย ภายใจเป็นสุข ปี ๒๕๕๙

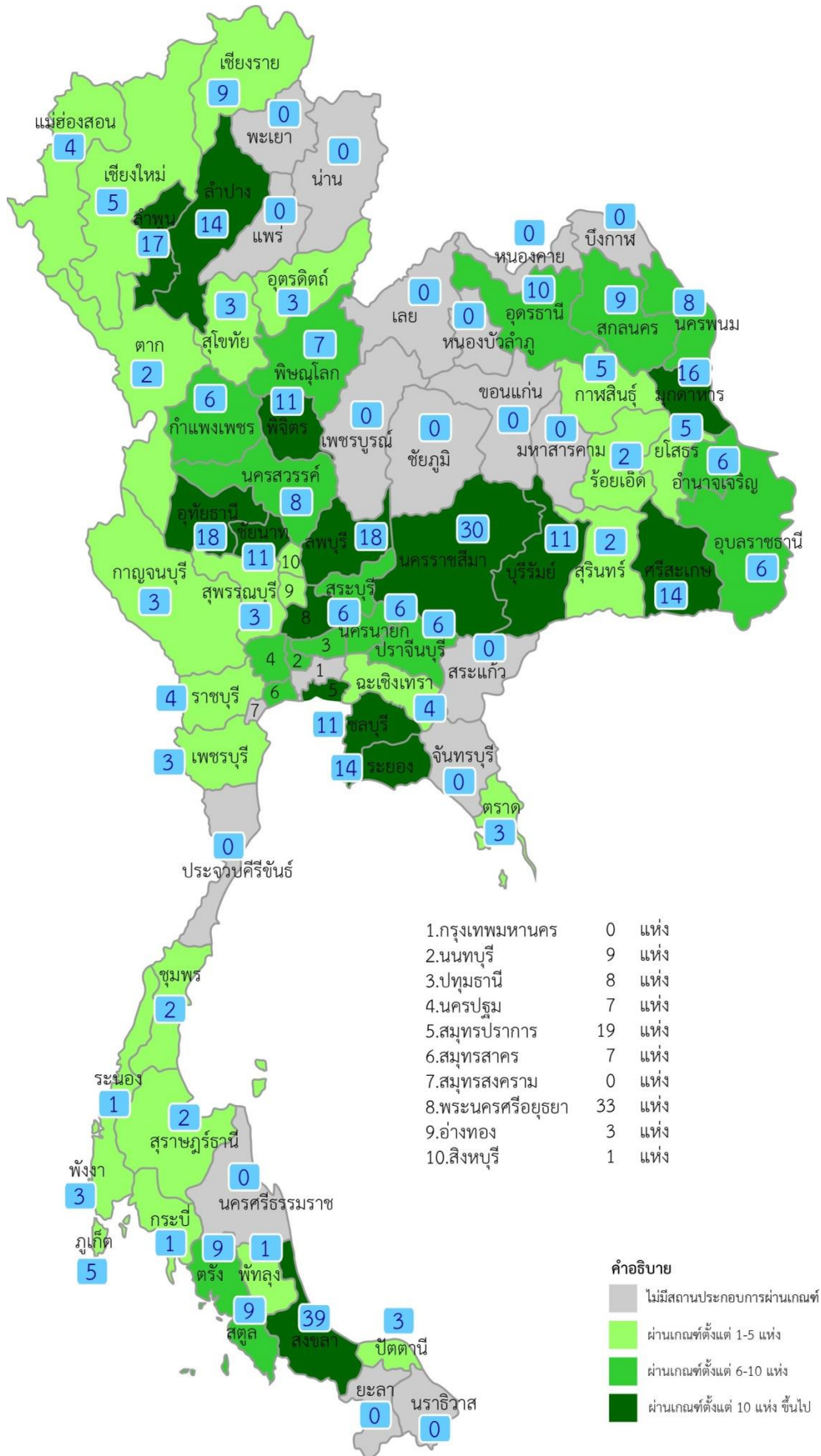


กราฟที่ ๕ จำนวนสถานประกอบการที่ผ่านเกณฑ์การประเมินสถานประกอบการปลอดโรค ปลอดภัย ภายใจเป็นสุข (แยกราย สคร.) ปี ๒๕๕๙

แผนที่ ๓ แสดงจำนวนสถานประกอบการที่ผ่านเกณฑ์สถานประกอบการปลอดโรค ปลอดภัย ภายใจเป็นสุข ปี ๒๕๕๙



แผนที่ ๔ แสดงจำนวนสถานประกอบการที่ผ่านเกณฑ์สถานประกอบการปลอดโรค ปลอดภัย ภายใจเป็นสุข (สะสม ระหว่าง ปี ๒๕๕๖ - ๒๕๕๙)



ตารางที่ ๒ แสดงจำนวนสถานประกอบการ/วิสาหกิจชุมชนที่เข้าร่วมและผ่านเกณฑ์การประเมินสถานประกอบการปลอดโรค ปลอดภัย ภายใจเป็นสุข แยกรายสำนักงาน ป้องกันควบคุมโรคที่ ๑ - ๑๒ และแยกรายจังหวัด ประจำปีงบประมาณ ๒๕๕๙

สคร.	จังหวัด	สถานประกอบการที่เข้าร่วมโครงการสถานประกอบการปลอดโรค ปลอดภัย ภายใจเป็นสุข (แห่ง)					สถานประกอบการที่ผ่านเกณฑ์การประเมินสถานประกอบการปลอดโรค ปลอดภัย ภายใจเป็นสุข (แห่ง)									
		สปก.กลุ่มพี่เลี้ยง (แห่ง)	สปก.กลุ่มทั่วไป (แห่ง)	วิสาหกิจชุมชน (แห่ง)	รวมรายจังหวัด (แห่ง)	รวมรายเขต (แห่ง)	ระดับจังหวัด					ระดับประเทศ				
							ดี (ร้อยละ ๖๐-๗๙)	ดีเด่น (ร้อยละ ๘๐-๘๙)	ดีเยี่ยม (ตั้งแต่ ร้อยละ ๙๐ ขึ้นไป)	รวมรายจังหวัด (แห่ง)	รวมรายเขต (แห่ง)	โลจิส (ร้อยละ ๘๐-๘๙)	โลทอง (ตั้งแต่ ร้อยละ ๙๐ ขึ้นไป)	รวมรายจังหวัด (แห่ง)	รวมรายเขต (แห่ง)	
๑	เชียงใหม่	๘	๕	๑	๑๔	๖๘	๑	๐	๔	๕	๒๒	๒	๑	๓	๑๔	
	เชียงราย	๙	๔	๐	๑๓		๑	๑	๓	๕		๒	๐	๒		
	น่าน	๐	๐	๐	๐		๐	๐	๐	๐		๐	๐	๐		
	พะเยา	๐	๐	๐	๐		๐	๐	๐	๐		๐	๐	๐		
	แพร่	๔	๐	๐	๕		๐	๐	๐	๐		๐	๐	๐		
	แม่ฮ่องสอน	๖	๒	๖	๑๔		๐	๐	๐	๐		๐	๐	๐		
	ลำปาง	๑๗	๐	๐	๑๗		๓	๐	๕	๘		๒	๓	๕		
	ลำพูน	๖	๐	๐	๖		๐	๐	๔	๔		๑	๓	๔		
๒	พิษณุโลก	๓	๐	๐	๓	๔	๐	๐	๓	๓	๔	๓	๐	๓	๔	
	ตาก	๑	๐	๐	๑		๐	๐	๑	๑		๑	๐	๑		
	เพชรบูรณ์	๐	๐	๐	๐		๐	๐	๐	๐		๐	๐	๐		
	สุโขทัย	๐	๐	๐	๐		๐	๐	๐	๐		๐	๐	๐		
	อุตรดิตถ์	๐	๐	๐	๐		๐	๐	๐	๐		๐	๐	๐		

สคร.	จังหวัด	สถานประกอบการที่เข้าร่วมโครงการสถานประกอบการปลอดภัย ปลอดภัย ใจเป็นสุข (แห่ง)					สถานประกอบการที่ผ่านเกณฑ์การประเมินสถานประกอบการปลอดภัย ปลอดภัย ใจเป็นสุข (แห่ง)								
		สปก. กลุ่มที่เสี่ยง (แห่ง)	สปก. กลุ่มทั่วไป (แห่ง)	วิสาหกิจ ชุมชน (แห่ง)	รวมราย จังหวัด (แห่ง)	รวม รายเขต (แห่ง)	ระดับจังหวัด					ระดับประเทศ			
							ดี (ร้อยละ ๖๐-๗๙)	ดีเด่น (ร้อยละ ๘๐-๘๙)	ดีเยี่ยม (ตั้งแต่ ร้อยละ ๙๐ ขึ้นไป)	รวม รายจังหวัด (แห่ง)	รวม รายเขต (แห่ง)	โล่งใจ (ร้อยละ ๘๐-๘๙)	โล่งทอง (ตั้งแต่ ร้อยละ ๙๐ ขึ้นไป)	รวม รายจังหวัด (แห่ง)	รวม รายเขต (แห่ง)
๓	นครสวรรค์	๐	๑	๓	๔	๑๙	๐	๑	๐	๑	๑๓	๐	๐	๐	๑
	กำแพงเพชร	๑	๓	๐	๔		๐	๑	๐	๑		๐	๐	๐	
	ชัยนาท	๐	๔	๐	๔		๒	๐	๒	๔		๐	๑	๑	
	พิจิตร	๐	๒	๑	๓		๑	๓	๐	๔		๐	๐	๐	
	อุทัยธานี	๐	๑	๓	๔		๒	๐	๑	๓		๐	๐	๐	
๔	สระบุรี	๒	๐	๐	๒	๔๗	๐	๐	๒	๒	๓๒	๑	๐	๑	๑๗
	นครนายก	๒	๐	๑	๓		๐	๐	๐	๐		๐	๐	๐	
	ลพบุรี	๖	๒	๐	๘		๕	๐	๓	๘		๐	๑	๑	
	สิงห์บุรี	๐	๓	๑	๔		๐	๐	๐	๐		๐	๐	๐	
	อ่างทอง	๐	๓	๐	๓		๐	๐	๐	๐		๐	๐	๐	
	นนทบุรี	๑	๒	๐	๓		๐	๐	๒	๒		๒	๐	๒	
	ปทุมธานี	๖	๐	๐	๖		๐	๐	๒	๒		๒	๐	๒	
	พระนครศรีอยุธยา	๑๘	๐	๐	๑๘		๗	๐	๑๑	๑๘		๕	๖	๑๑	

สคร.	จังหวัด	สถานประกอบการที่เข้าร่วมโครงการสถานประกอบการปลอดภัย ปลอดภัย ใจเป็นสุข (แห่ง)					สถานประกอบการที่ผ่านเกณฑ์การประเมินสถานประกอบการปลอดภัย ปลอดภัย ใจเป็นสุข (แห่ง)								
		สปก. กลุ่มที่เลี้ยง (แห่ง)	สปก. กลุ่มทั่วไป (แห่ง)	วิสาหกิจ ชุมชน (แห่ง)	รวมราย จังหวัด (แห่ง)	รวม รายเขต (แห่ง)	ระดับจังหวัด					ระดับประเทศ			
							ดี (ร้อยละ ๖๐-๗๙)	ดีเด่น (ร้อยละ ๘๐-๘๙)	ดีเยี่ยม (ตั้งแต่ ร้อยละ ๙๐ ขึ้นไป)	รวม รายจังหวัด (แห่ง)	รวม รายเขต (แห่ง)	โล่งใจ (ร้อยละ ๘๐-๘๙)	โล่งทอง ตั้งแต่ (ร้อยละ ๙๐ ขึ้นไป)	รวม รายจังหวัด (แห่ง)	รวม รายเขต (แห่ง)
๕	ราชบุรี	๒	๐	๑	๓	๕๔	๐	๐	๑	๑	๑๐	๒	๐	๒	๖
	กาญจนบุรี	๑	๐	๐	๑		๐	๐	๒	๒		๑	๐	๑	
	นครปฐม	๔	๐	๐	๔		๐	๐	๑	๑		๐	๐	๐	
	เพชรบุรี	๑	๐	๐	๑		๐	๐	๐	๐		๐	๐	๐	
	ประจวบคีรีขันธ์	๐	๐	๐	๐		๐	๐	๐	๐		๐	๐	๐	
	สมุทรสงคราม	๐	๑	๐	๑		๐	๐	๓	๓		๐	๐	๐	
	สมุทรสาคร	๒	๔๑	๐	๔๓		๐	๑	๐	๑		๑	๐	๑	
	สุพรรณบุรี	๐	๑	๐	๑		๐	๐	๑	๑		๐	๐	๐	
๖	ชลบุรี	๐	๑๒	๐	๑๒	๓๖	๒	๐	๐	๒	๒๐	๐	๐	๐	๑๐
	จันทบุรี	๐	๐	๐	๐		๐	๐	๐	๐		๐	๐	๐	
	ฉะเชิงเทรา	๐	๐	๐	๐		๐	๐	๐	๐		๐	๐	๐	
	ตราด	๐	๐	๐	๐		๐	๐	๐	๐		๐	๐	๐	
	ปราจีนบุรี	๓	๐	๐	๓		๐	๑	๒	๓		๑	๐	๑	
	ระยอง	๔	๐	๓	๗		๐	๑	๔	๕		๑	๓	๔	
	สระแก้ว	๐	๐	๐	๐		๐	๐	๐	๐		๐	๐	๐	
	สมุทรปราการ	๑๓	๑	๐	๑๔		๑	๔	๕	๑๐		๓	๒	๕	

สคร.	จังหวัด	สถานประกอบการที่เข้าร่วมโครงการสถานประกอบการปลอดภัย ปลอดภัย ใจเป็นสุข (แห่ง)					สถานประกอบการที่ผ่านเกณฑ์การประเมินสถานประกอบการปลอดภัย ปลอดภัย ใจเป็นสุข (แห่ง)									
		สปก. กลุ่มที่เลี้ยง (แห่ง)	สปก. กลุ่มทั่วไป (แห่ง)	วิสาหกิจ ชุมชน (แห่ง)	รวมราย จังหวัด (แห่ง)	รวม รายเขต (แห่ง)	ระดับจังหวัด				ระดับประเทศ					
							ดี (ร้อยละ ๖๐-๗๙)	ดีเด่น (ร้อยละ ๘๐-๘๙)	ดีเยี่ยม (ตั้งแต่ ร้อยละ ๙๐ ขึ้นไป)	รวม รายจังหวัด (แห่ง)	รวม รายเขต (แห่ง)	โล่งใจ (ร้อยละ ๘๐-๘๙)	โล่งใจ ตั้งแต่ ร้อยละ ๙๐ ขึ้นไป)	รวม รายจังหวัด (แห่ง)	รวม รายเขต (แห่ง)	
๗	ขอนแก่น	๐	๒	๐	๒	๓๑	๐	๐	๐	๐	๖	๐	๐	๐	๕	
	มหาสารคาม	๑	๔	๑	๖		๐	๐	๐	๐		๐	๐	๐		๐
	ร้อยเอ็ด	๖	๖	๐	๑๒		๐	๐	๒	๒		๒	๐	๒		๒
	กาฬสินธุ์	๓	๔	๔	๑๑		๐	๐	๔	๔		๒	๑	๓		๓
๘	อุดรธานี	๓	๐	๐	๐	๕	๐	๐	๓	๓	๕	๑	๒	๓	๕	
	บึงกาฬ	๐	๐	๐	๐		๐	๐	๐	๐		๐	๐	๐		๐
	เลย	๐	๐	๐	๐		๐	๐	๐	๐		๐	๐	๐		๐
	หนองคาย	๐	๐	๐	๐		๐	๐	๐	๐		๐	๐	๐		๐
	หนองบัวลำภู	๐	๐	๐	๐		๐	๐	๐	๐		๐	๐	๐		๐
	นครพนม	๐	๐	๐	๐		๐	๐	๐	๐		๐	๐	๐		๐
	สกลนคร	๐	๒	๐	๐		๐	๐	๒	๒		๒	๐	๒		๒
๙	นครราชสีมา	๔๔	๓๐	๒๖	๑๐๐	๑๖๐	๘	๒	๕	๑๕	๒๑	๐	๓	๓	๕	
	ชัยภูมิ	๒๐	๐	๔	๒๔		๐	๐	๐	๐		๐	๐	๐		๐
	บุรีรัมย์	๘	๕	๖	๑๙		๒	๑	๒	๕		๒	๐	๒		๒
	สุรินทร์	๕	๖	๖	๑๗		๐	๐	๑	๑		๐	๐	๐		๐

สคร.	จังหวัด	สถานประกอบการที่เข้าร่วมโครงการสถานประกอบการปลอดภัย ปลอดภัย ใจเป็นสุข (แห่ง)					สถานประกอบการที่ผ่านเกณฑ์การประเมินสถานประกอบการปลอดภัย ปลอดภัย ใจเป็นสุข (แห่ง)								
		สปก. กลุ่มพี่เลี้ยง (แห่ง)	สปก. กลุ่มทั่วไป (แห่ง)	วิสาหกิจ ชุมชน (แห่ง)	รวมราย จังหวัด (แห่ง)	รวม รายเขต (แห่ง)	ระดับจังหวัด					ระดับประเทศ			
							ดี (ร้อยละ ๖๐-๗๙)	ดีเด่น (ร้อยละ ๘๐-๘๙)	ดีเยี่ยม (ตั้งแต่ ร้อยละ ๙๐ ขึ้นไป)	รวม รายจังหวัด (แห่ง)	รวม รายเขต (แห่ง)	โล่งใจ (ร้อยละ ๘๐-๘๙)	โล่งทอง (ตั้งแต่ ร้อยละ ๙๐ ขึ้นไป)	รวม รายจังหวัด (แห่ง)	รวม รายเขต (แห่ง)
๑๐	อุบลราชธานี	๑๘	๑๖	๑	๓๕	๖๐	๑	๑	๑	๓	๒๑	๐	๑	๑	๕
	มุกดาหาร	๓	๓		๖		๓	๐	๔	๗		๔	๐	๔	
	ยโสธร	๑	๒	๐	๓		๐	๒	๑	๓		๐	๐	๐	
	ศรีสะเกษ	๓	๗	๑	๑๑		๒	๔	๐	๖		๐	๐	๐	
	อำนาจเจริญ	๑	๔	๐	๕		๑	๑	๐	๒		๐	๐	๐	
๑๑	นครศรีธรรมราช	๒	๐	๐	๒	๑๐๗	๐	๐	๐	๐	๗	๐	๐	๐	๑
	กระบี่	๑	๓	๒	๖		๑	๐	๐	๑		๐	๐	๐	
	ชุมพร	๑๐	๑	๘	๑๙		๑	๐	๑	๒		๐	๑	๑	
	พังงา	๗	๙	๘	๒๔		๑	๑	๐	๒		๐	๐	๐	
	ภูเก็ต	๑๑	๖	๐	๑๗		๐	๐	๑	๑		๐	๐	๐	
	ระนอง	๖	๒	๔	๑๒		๑	๐	๐	๑		๐	๐	๐	
	สุราษฎร์ธานี	๑๐	๐	๑๖	๒๖		๐	๐	๐	๐		๐	๐	๐	
๑๒	สงขลา	๑๒	๕	๔	๒๑	๓๔	๑	๐	๑๒	๑๓	๑๓	๓	๓	๖	๖
	ตรัง	๐	๐	๐	๐		๐	๐	๐	๐		๐	๐	๐	
	นราธิวาส	๐	๐	๔	๔		๐	๐	๐	๐		๐	๐	๐	
	ปัตตานี	๐	๐	๐	๐		๐	๐	๐	๐		๐	๐	๐	
	พัทลุง	๐	๐	๐	๐		๐	๐	๐	๐		๐	๐	๐	
	ยะลา	๒	๑	๐	๓		๐	๐	๐	๐		๐	๐	๐	
	สตูล	๔	๒	๐	๖		๐	๐	๐	๐		๐	๐	๐	
รวม		๓๐๒	๒๑๑	๑๑๒	๖๒๕	๖๒๕	๔๖	๒๖	๑๐๒	๑๗๔	๑๗๔	๔๗	๓๒	๗๙	๗๙

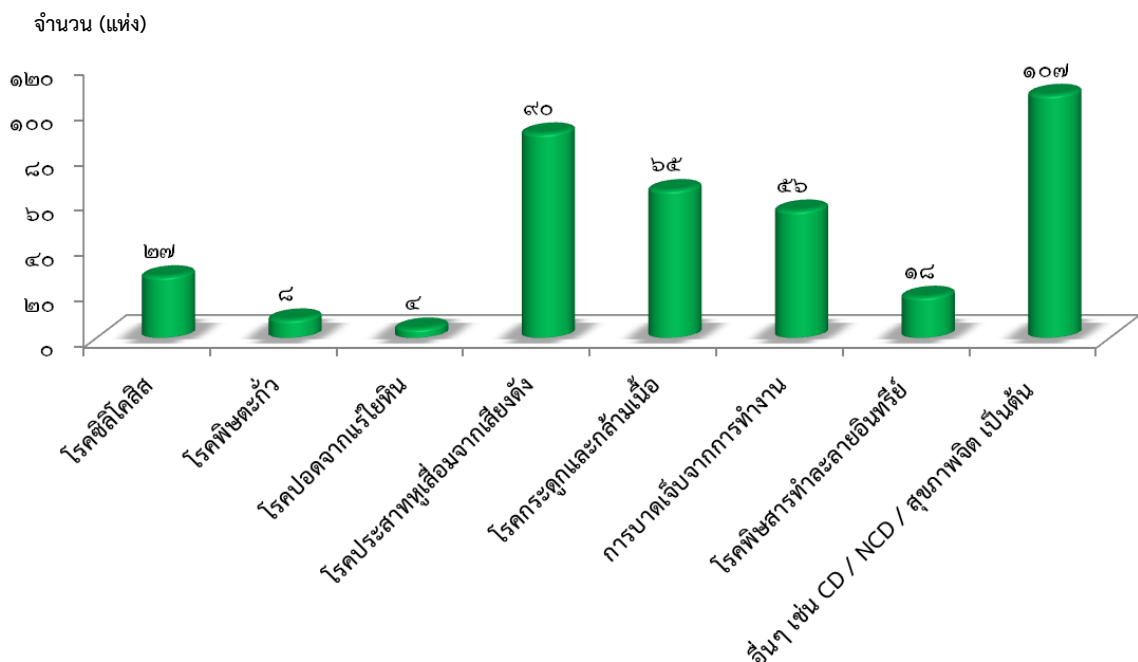
๒.๓ สถานประกอบการเข้าร่วมดำเนินงาน “สถานประกอบการกลุ่มเสี่ยงต่อการเกิดโรคและภัยสุขภาพจากการประกอบอาชีพที่สำคัญมีการจัดบริการอาชีวอนามัยครบวงจร” ประจำปีงบประมาณ ๒๕๕๙

สถานประกอบการเข้าร่วมดำเนินงาน "สถานประกอบการกลุ่มเสี่ยงต่อการเกิดโรคและภัยสุขภาพจากการประกอบอาชีพที่สำคัญมีการจัดบริการอาชีวอนามัยครบวงจร" **จำนวน ๒๔๐ แห่ง** ในพื้นที่ ๕๕ จังหวัด โดยแบ่งตามกลุ่มโรคที่สำคัญตามนิยามของสำนักโรคจากการประกอบอาชีพและสิ่งแวดล้อม กรมควบคุมโรค ซึ่งในแต่ละสถานประกอบการสามารถเลือกดำเนินการจัดบริการอาชีวอนามัยครบวงจรในกลุ่มโรคที่สำคัญได้มากกว่าหนึ่งโรค ตามการจัดลำดับปัญหาขององค์กร โดยสามารถแจกแจงรายละเอียดได้ดังนี้

กลุ่มที่ ๑ สถานประกอบการที่เสี่ยงต่อโรคและภัยสุขภาพจากการประกอบอาชีพ ๗ กลุ่มโรค จำนวน ๒๖๘ แห่ง ได้แก่

๑) โรคซิลิโคสิส	จำนวน	๒๗	แห่ง
๒) โรคพิษตะกั่ว	จำนวน	๘	แห่ง
๓) โรคปอดจากแร่ใยหิน	จำนวน	๔	แห่ง
๔) โรคประสาทหูเสื่อมจากเสียงดัง	จำนวน	๙๐	แห่ง
๕) โรคกระดูกและกล้ามเนื้อ	จำนวน	๖๕	แห่ง
๖) การบาดเจ็บจากการทำงาน	จำนวน	๕๖	แห่ง
๗) โรคพิษสารทำลายอินทรีย์	จำนวน	๑๘	แห่ง

กลุ่มที่ ๒ สถานประกอบการที่เสี่ยงต่อโรคและภัยสุขภาพด้านโรคติดต่อ โรคไม่ติดต่อเรื้อรัง หรือสุขภาพจิต จำนวน ๑๐๗ แห่ง

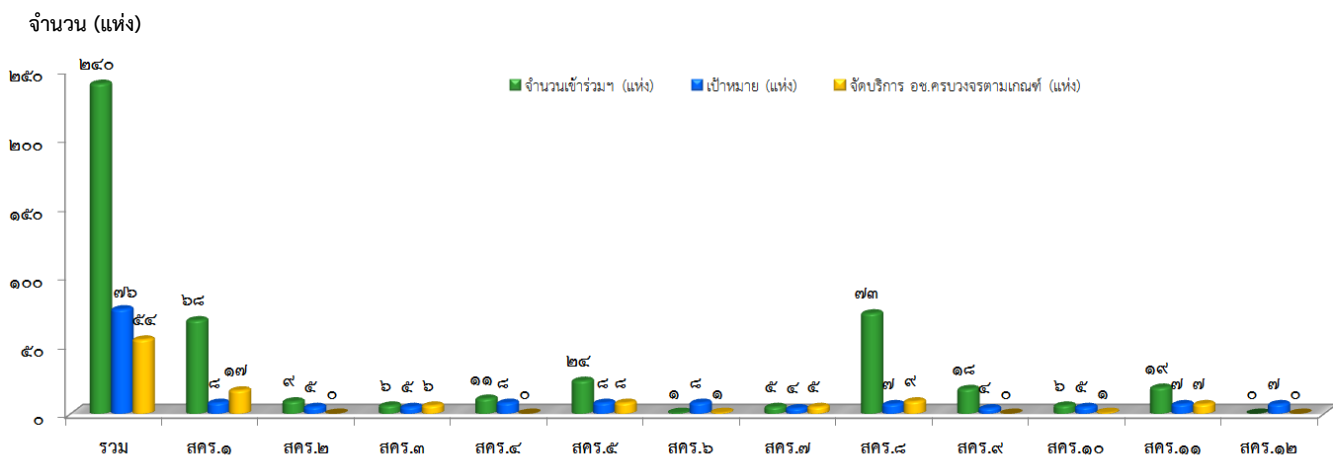


กราฟที่ ๖ จำนวนสถานประกอบการกลุ่มเสี่ยงต่อการเกิดโรคและภัยสุขภาพสำคัญเข้าร่วมการจัดบริการอาชีวอนามัยครบวงจร ปี ๒๕๕๙

การจัดบริการอาชีวอนามัยครบวงจร หมายถึง การจัดบริการอาชีวอนามัยสำหรับสถานประกอบการ ประกอบด้วยกิจกรรมดังต่อไปนี้

๑. สถานประกอบการมีทีมงาน/ผู้ที่รับผิดชอบในการชี้แจงและประเมินความเสี่ยงทางสุขภาพ ความปลอดภัยและสิ่งแวดล้อมขององค์กร เช่น ความเสี่ยงด้านการเกิดโรคติดต่อ โรคไม่ติดต่อเรื้อรัง โรคจากการประกอบอาชีพและสิ่งแวดล้อม ความเสี่ยงด้านความปลอดภัยและสภาพแวดล้อมในการทำงาน ความเสี่ยงด้านสุขภาพจิตของพนักงาน เป็นต้น
๒. นำผลการประเมินความเสี่ยงมาวิเคราะห์และวางแผนการดำเนินงานเพื่อหาวิธีการควบคุมความเสี่ยง หรือลดผลกระทบของความเสี่ยง เช่น การจัดให้มีการตรวจวัดสภาพแวดล้อมในการทำงาน การจัดให้มีการตรวจสุขภาพของพนักงานทั้งการตรวจสุขภาพประจำปี การตรวจสุขภาพตามปัจจัยเสี่ยง การประเมินภาวะสุขภาพจิตของพนักงาน การประเมินพฤติกรรมสุขภาพของพนักงาน เป็นต้น โดยประสานการดำเนินงานร่วมกับหน่วยงานสาธารณสุขในพื้นที่เช่น กลุ่มงานอาชีวเวชกรรมของโรงพยาบาลศูนย์/โรงพยาบาลทั่วไป โรงพยาบาลชุมชน โรงพยาบาลส่งเสริมสุขภาพตำบล เป็นต้น
๓. ดำเนินการป้องกัน ควบคุมการเกิดผลกระทบของความเสี่ยง/ส่งเสริมกิจกรรมที่ลดผลกระทบของความเสี่ยงที่อาจเกิดขึ้น โดยการจัดกิจกรรม/โครงการที่ช่วยผลกระทบของความเสี่ยงในองค์กร เช่น การส่งเสริมสุขภาพหรือควบคุมป้องกันโรค การจัดกิจกรรมส่งเสริมด้าน ๓ อ (อาหาร อารมณ์ ออกกำลังกาย) เพื่อลดภาวะปัญหาด้านน้ำหนักเกินมาตรฐานของพนักงาน การจัดกิจกรรมเครื่องจักร ปลอดภัยเพื่อลด/กำจัดปัญหาความเป็นอันตรายของเครื่องจักร การจัดกิจกรรมส่งเสริมสุขภาพจิตและ สันติภาพการเพื่อลดภาวะความเครียดและเสริมสร้างความเข้มแข็งทางจิตใจให้กับพนักงาน ฯลฯ โดย ประสานการดำเนินงานร่วมกับหน่วยงานสาธารณสุขในพื้นที่และการมีส่วนร่วมของพนักงานในองค์กร
๔. การส่งต่อไปยังสถานพยาบาล/หน่วยงานที่เกี่ยวข้อง สำหรับผู้ป่วยที่ต้องได้รับการรักษาตามโรค/ ความเสี่ยง ขององค์กรเช่น การส่งต่อกรณีพนักงานที่มีผลการตรวจน้ำตาลในกระแสเลือดสูงและสงสัยว่าจะเป็นโรคเบาหวานต้องมีการส่งตัวไปรับการตรวจวินิจฉัยและรักษาที่หน่วยบริการสาธารณสุข เป็นต้น เพื่อให้ผู้ป่วยได้รับการดูแลสุขภาพที่เหมาะสมต่อไป
๕. ผู้ที่เกี่ยวข้องต้องมีการประเมินผู้ป่วยก่อนกลับเข้าทำงาน (Return to work) ทั้งนี้รวมถึงผู้ที่มีสภาพ ร่างกายที่ไม่เอื้อต่อการทำงานในหน้าที่เดิม เช่น กลุ่มหญิงตั้งครรภ์ เป็นต้นเพื่อให้สามารถมั่นใจได้ว่า ผู้ป่วย/ผู้บาดเจ็บสามารถทำงานได้อย่างปลอดภัยและเหมาะสมกับความสามารถทางร่างกายและมีความสุขในการทำงาน เช่น การจัดให้ผู้พิการทางช่างทำงานด้านเอกสารในสำนักงาน การจัดหรือปรับ งานให้หญิงตั้งครรภ์ทำงานเบาและอยู่ในสภาพแวดล้อมที่ปลอดภัยไม่มีปัจจัยเสี่ยงที่เป็นอันตรายเพื่อลด ภาวะการเกิดโรค/การแท้งบุตร เป็นต้นโดยประสานการดำเนินงานร่วมกับหน่วยงานสาธารณสุขในพื้นที่ และการมีส่วนร่วมของพนักงานในองค์กร
๖. ดำเนินการติดตามและประเมินผลเพื่อทบทวนการดำเนินงาน รวมถึงการจัดทำรายงานสรุปผล การดำเนินงานและผลการ ประเมินติดตามทบทวนการดำเนินงาน เพื่อนำไปวางแผน การดำเนินงานอย่างต่อเนื่องต่อไป

จากผลการดำเนินงาน พบว่า สถานประกอบการกลุ่มเสี่ยงต่อการเกิดโรคและภัยสุขภาพจากการประกอบอาชีพที่สำคัญมีการจัดบริการอาชีวอนามัยครบวงจรผ่านตามเกณฑ์ที่กำหนด (ดำเนินการครบทั้งกิจกรรมที่ ๑-๖) **จำนวน ๕๔ แห่ง** ในพื้นที่ ๒๕ จังหวัด โดยเมื่อพิจารณาเทียบกับเป้าหมายการดำเนินงาน (อย่างน้อยจังหวัดละ ๑ แห่ง) พบว่า ผลการดำเนินงานยังไม่บรรลุตามเป้าหมายกำหนด และเมื่อแยกพิจารณาตามพื้นที่รับผิดชอบของสำนักงานป้องกันควบคุมโรคที่ ๑-๑๒ นั้น พบว่า ในภาพรวมของเขตมีจำนวนสถานประกอบการที่มีการจัดบริการอาชีวอนามัยครบวงจรผ่านตามเป้าหมายกำหนด ได้แก่ สคร.๑ เชียงใหม่ สคร.๓ นครสวรรค์ สคร.๕ ราชบุรี สคร.๗ ขอนแก่น สคร.๘ อุตรดิตถ์ และ สคร.๙ นครราชสีมา (รายละเอียดแสดงดังกราฟที่ ๖ และ ๗ และตารางที่ ๓)



กราฟที่ ๗ จำนวนสถานประกอบการที่มีการจัดบริการอาชีวอนามัยครบวงจรเทียบกับเป้าหมาย (แยกราย สคร.) ประจำปีงบประมาณ ๒๕๕๙

ตารางที่ ๓ แสดงจำนวนสถานประกอบการกลุ่มเสี่ยงสูงต่อการเกิดโรคและภัยสุขภาพจากการประกอบอาชีพที่สำคัญเข้าร่วมและดำเนินการจัดบริการอาชีวอนามัย
 ครบวงจร แยกรายสำนักงานป้องกันควบคุมโรคที่ ๑ - ๑๒ และแยกรายจังหวัด ประจำปีงบประมาณ ๒๕๕๙

สคร.	จังหวัด	สถานประกอบการที่เข้าร่วม "สถานประกอบการกลุ่มเสี่ยงต่อการเกิดโรคและภัยสุขภาพ จากการประกอบอาชีพที่สำคัญมีการจัดบริการอาชีวอนามัยครบวงจร" (แห่ง)										สถานประกอบการที่มีการจัดบริการ อาชีวอนามัยครบวงจร" (แห่ง)	
		กลุ่มที่ ๑ โรคติดต่อ	กลุ่มที่ ๒ โรคพิษตะกั่ว	กลุ่มที่ ๓ โรคปอด จากแร่ใยหิน	กลุ่มที่ ๔ โรคประสาท หูเสื่อมจากเสียงดัง	กลุ่มที่ ๕ โรคกระดูก และกล้ามเนื้อ	กลุ่มที่ ๖ การบาดเจ็บ จากการทำงาน	กลุ่มที่ ๗ โรคพิษสาร ทำลายอินทรีย์	กลุ่มอื่นๆ โปรดระบุ เช่น CD / NCD / สุขภาพจิต เป็นต้น	รวมราย จังหวัด (แห่ง)	รวม รายเขต (แห่ง)	ดำเนินการ ครบ ทั้ง ๖ กิจกรรม	ดำเนินการ ไม่ครบ ทั้ง ๖ กิจกรรม
๑	เชียงใหม่	๐	๐	๐	๐	๐	๐	๐	๑๔	๑๔	๖๘	๔	๑๐
	เชียงราย	๑	๐	๐	๐	๐	๐	๐	๑๒	๑๓		๕	๘
	น่าน	๐	๐	๐	๐	๐	๐	๐	๐	๐		๐	๐
	พะเยา	๐	๐	๐	๐	๐	๐	๐	๐	๐		๐	๐
	แพร่	๑	๐	๐	๐	๐	๐	๐	๓	๔		๐	๔
	แม่ฮ่องสอน	๐	๐	๐	๐	๐	๐	๐	๑๔	๑๔		๐	๑๔
	ลำปาง	๑	๐	๐	๐	๐	๐	๐	๑๖	๑๗		๔	๑๓
	ลำพูน	๐	๐	๐	๐	๐	๐	๐	๖	๖		๔	๒
๒	พิษณุโลก	๐	๐	๐	๐	๑	๐	๐	๐	๑	๑๒	๐	๑
	ตาก	๑	๐	๐	๐	๑	๐	๐	๐	๒		๐	๒
	เพชรบูรณ์	๑	๐	๐	๐	๐	๐	๐	๐	๑		๐	๑
	สุโขทัย	๐	๐	๐	๑	๐	๐	๐	๒	๓		๐	๓
	อุตรดิตถ์	๒	๐	๐	๐	๐	๐	๐	๐	๒		๐	๒

สคร.	จังหวัด	สถานประกอบการที่เข้าร่วม "สถานประกอบการกลุ่มเสี่ยงต่อการเกิดโรคและภัยสุขภาพ จากการประกอบอาชีพที่สำคัญมีการจัดการอาชีวอนามัยครบวงจร" (แห่ง)										สถานประกอบการที่มีการจัดบริการ อาชีวอนามัยครบวงจร" (แห่ง)	
		กลุ่มที่ ๑ โรคซิฟิลิส	กลุ่มที่ ๒ โรคพิษตะกั่ว	กลุ่มที่ ๓ โรคปอด จากแร่ใยหิน	กลุ่มที่ ๔ โรคประสาท หูเสื่อมจากเสียงดัง	กลุ่มที่ ๕ โรคกระดูก และกล้ามเนื้อ	กลุ่มที่ ๖ การบาดเจ็บ จากการทำงาน	กลุ่มที่ ๗ โรคพิษสาร ทำลายอินทรีย์	กลุ่มอื่นๆ โปรดระบุ เช่น CD / NCD / สุขภาพจิต เป็นต้น	รวมราย จังหวัด (แห่ง)	รวม รายเขต (แห่ง)	ดำเนินการ ครบ ทั้ง ๖ กิจกรรม	ดำเนินการ ไม่ครบ ทั้ง ๖ กิจกรรม
๓	นครสวรรค์	๐	๐	๐	๐	๐	๐	๐	๐	๐	๖	๐	๐
	กำแพงเพชร	๐	๐	๐	๐	๐	๐	๐	๓	๐		๓	๐
	ชัยนาท	๐	๐	๐	๐	๐	๐	๐	๑	๐		๑	๐
	พิจิตร	๐	๐	๐	๐	๐	๐	๐	๑	๐		๑	๐
	อุทัยธานี	๐	๐	๐	๐	๐	๐	๐	๑	๐		๑	๐
๔	สระบุรี	๐	๐	๐	๐	๑	๐	๐	๑	๑	๑๑	๐	๑
	นครนายก	๐	๐	๐	๐	๐	๑	๑	๑	๑		๐	๑
	ลพบุรี	๐	๐	๐	๐	๑	๐	๐	๑	๑		๐	๑
	สิงห์บุรี	๐	๐	๐	๓	๓	๓	๐	๓	๓		๐	๓
	อ่างทอง	๐	๐	๐	๐	๑	๐	๐	๑	๑		๐	๑
	นนทบุรี	๐	๐	๓	๐	๐	๓	๐	๐	๓		๐	๓
	ปทุมธานี	๐	๐	๐	๐	๐	๐	๐	๐	๐		๐	๐
	พระนครศรีอยุธยา	๐	๐	๐	๑	๐	๐	๐	๑	๑		๐	๑

สคร.	จังหวัด	สถานประกอบการที่เข้าร่วม "สถานประกอบการกลุ่มเสี่ยงต่อการเกิดโรคและภัยสุขภาพ จากการประกอบอาชีพที่สำคัญมีการจัดการอาชีวอนามัยครบวงจร" (แห่ง)										สถานประกอบการที่มีการจัดบริการ อาชีวอนามัยครบวงจร" (แห่ง)	
		กลุ่มที่ ๑ โรคติดต่อ	กลุ่มที่ ๒ โรคพิษตะกั่ว	กลุ่มที่ ๓ โรคปอด จากแร่ใยหิน	กลุ่มที่ ๔ โรคประสาท ที่เสื่อมจากเสียงดัง	กลุ่มที่ ๕ โรคกระดูก และกล้ามเนื้อ	กลุ่มที่ ๖ การบาดเจ็บ จากการทำงาน	กลุ่มที่ ๗ โรคพิษสาร ทำลายอินทรีย์	กลุ่มอื่นๆ โปรดระบุ เช่น CD / NCD / สุขภาพจิต เป็นต้น	รวมราย จังหวัด (แห่ง)	รวม รายเขต (แห่ง)	ดำเนินการ ครบ ทั้ง ๖ กิจกรรม	ดำเนินการ ไม่ครบ ทั้ง ๖ กิจกรรม
๕	ราชบุรี	๐	๐	๐	๑	๐	๐	๐	๐	๑	๒๔	๐	๑
	กาญจนบุรี	๑	๐	๐	๑	๐	๐	๐	๐	๒		๐	๒
	นครปฐม	๓	๐	๐	๑	๐	๐	๐	๐	๑๒		๖	๖
	เพชรบุรี	๐	๐	๐	๐	๐	๐	๐	๑	๑		๐	๑
	ประจวบคีรีขันธ์	๐	๐	๐	๐	๑	๐	๐	๐	๑		๐	๑
	สมุทรสงคราม	๐	๐	๐	๑	๐	๐	๐	๐	๑		๐	๑
	สมุทรสาคร	๐	๐	๐	๔	๐	๐	๑	๐	๕		๒	๓
	สุพรรณบุรี	๐	๐	๐	๑	๐	๐	๐	๐	๑		๐	๑
๖	ชลบุรี	๐	๐	๐	๐	๐	๐	๑	๐	๑	๑	๑	๐
	จันทบุรี	๐	๐	๐	๐	๐	๐	๐	๐	๐		๐	๐
	ฉะเชิงเทรา	๐	๐	๐	๐	๐	๐	๐	๐	๐		๐	๐
	ตราด	๐	๐	๐	๐	๐	๐	๐	๐	๐		๐	๐
	ปราจีนบุรี	๐	๐	๐	๐	๐	๐	๐	๐	๐		๐	๐
	ระยอง	๐	๐	๐	๐	๐	๐	๐	๐	๐		๐	๐
	สระแก้ว	๐	๐	๐	๐	๐	๐	๐	๐	๐		๐	๐
	สมุทรปราการ	๐	๐	๐	๐	๐	๐	๐	๐	๐		๐	๐

สคร.	จังหวัด	สถานประกอบการที่เข้าร่วม "สถานประกอบการกลุ่มเสี่ยงต่อการเกิดโรคและภัยสุขภาพ จากการประกอบอาชีพที่สำคัญมีการจัดการอาชีวอนามัยครบวงจร" (แห่ง)										สถานประกอบการที่มีการจัดบริการ อาชีวอนามัยครบวงจร" (แห่ง)		
		กลุ่มที่ ๑ โรคซิติโคสิส	กลุ่มที่ ๒ โรคพิษตะกั่ว	กลุ่มที่ ๓ โรคปอด จากแร่ใยหิน	กลุ่มที่ ๔ โรคประสาท หูเสื่อมจากเสียงดัง	กลุ่มที่ ๕ โรคกระดูก และกล้ามเนื้อ	กลุ่มที่ ๖ การบาดเจ็บ จากการทำงาน	กลุ่มที่ ๗ โรคพิษสาร ทำลายอินทรีย์	กลุ่มอื่นๆ โปรดระบุ เช่น CD / NCD / สุขภาพจิต เป็นต้น	รวมราย จังหวัด (แห่ง)	รวม รายเขต (แห่ง)	ดำเนินการ ครบ ทั้ง ๖ กิจกรรม	ดำเนินการ ไม่ครบ ทั้ง ๖ กิจกรรม	
๗	ขอนแก่น	๐	๐	๐	๐	๐	๐	๐	๐	๐	๔	๐	๐	
	มหาสารคาม	๐	๐	๐	๐	๐	๐	๐	๐	๐		๐	๐	๐
	ร้อยเอ็ด	๐	๐	๐	๐	๐	๐	๐	๒	๒		๒	๐	๐
	กาฬสินธุ์	๐	๐	๐	๐	๐	๐	๐	๓	๓		๓	๐	๐
๘	อุดรธานี	๒	๔	๐	๑๔	๑๖	๑๔	๖	๓	๒๐	๗๓	๑	๑๙	
	บึงกาฬ	๐	๐	๐	๐	๐	๐	๐	๐	๐		๐	๐	๐
	เลย	๓	๒	๐	๗	๑๑	๒	๐	๑๑	๑๑		๑	๑๐	๑๐
	หนองคาย	๐	๐	๐	๑๑	๐	๑๗	๐	๐	๑๗		๐	๑๗	๑๗
	หนองบัวลำภู	๐	๐	๐	๓	๓	๓	๐	๐	๓		๐	๓	๓
	นครพนม	๐	๑	๐	๙	๑๕	๑๑	๓	๗	๑๕		๕	๑๐	๑๐
	สกลนคร	๐	๐	๐	๐	๐	๐	๐	๗	๗		๒	๕	๕
๙	นครราชสีมา	๐	๐	๑	๑	๐	๐	๐	๐	๒	๑๘	๐	๒	
	ชัยภูมิ	๐	๐	๐	๑	๐	๐	๐	๐	๑		๐	๑	๑
	บุรีรัมย์	๘	๐	๐	๑๑	๐	๐	๐	๐	๑๑		๐	๑๑	๑๑
	สุรินทร์	๐	๐	๐	๑	๓	๒	๑	๔	๔		๐	๔	๔

สคร.	จังหวัด	สถานประกอบการที่เข้าร่วม "สถานประกอบการกลุ่มเสี่ยงต่อการเกิดโรคและภัยสุขภาพ จากการประกอบอาชีพที่สำคัญมีการจัดการอาชีวอนามัยครบวงจร" (แห่ง)									สถานประกอบการที่มีการจัดบริการ อาชีวอนามัยครบวงจร" (แห่ง)			
		กลุ่มที่ ๑ โรคติดต่อ	กลุ่มที่ ๒ โรคพิษตะกั่ว	กลุ่มที่ ๓ โรคปอด จากแร่ใยหิน	กลุ่มที่ ๔ โรคประสาท หูเสื่อมจากเสียงดัง	กลุ่มที่ ๕ โรคกระดูก และกล้ามเนื้อ	กลุ่มที่ ๖ การบาดเจ็บ จากการทำงาน	กลุ่มที่ ๗ โรคพิษสาร ทำลายอินทรีย์	กลุ่มอื่นๆ โปรดระบุ เช่น CD / NCD / สุขภาพจิต เป็นต้น	รวมราย จังหวัด (แห่ง)	รวม รายเขต (แห่ง)	ดำเนินการ ครบ ทั้ง ๖ กิจกรรม	ดำเนินการ ไม่ครบ ทั้ง ๖ กิจกรรม	
๑๐	อุบลราชธานี	๐	๐	๐	๐	๐	๐	๐	๑	๑	๒	๐	๐	
	มุกดาหาร	๐	๐	๐	๑	๐	๐	๐	๐	๑		๑	๐	๐
	ยโสธร	๐	๐	๐	๑	๐	๐	๐	๐	๑		๐	๐	๑
	ศรีสะเกษ	๐	๑	๐	๐	๐	๐	๐	๐	๑		๐	๐	๑
	อำนาจเจริญ	๐	๐	๐	๐	๑	๐	๑	๐	๒		๐	๐	๒
๑๑	นครศรีธรรมราช	๐	๐	๐	๓	๐	๐	๑	๐	๔	๑๙	๑	๓	
	กระบี่	๐	๐	๐	๑	๑	๐	๐	๐	๒		๑	๑	
	ชุมพร	๐	๐	๐	๑	๐	๐	๐	๐	๑		๑	๐	
	พังงา	๒	๐	๐	๑	๑	๐	๐	๐	๔		๑	๓	
	ภูเก็ต	๐	๐	๐	๑	๐	๐	๑	๐	๒		๑	๑	
	ระนอง	๑	๐	๐	๐	๐	๐	๐	๑	๒		๑	๑	
	สุราษฎร์ธานี	๐	๐	๐	๑	๓	๐	๐	๐	๔		๑	๓	
๑๒	สงขลา	๐	๐	๐	๐	๐	๐	๐	๐	๐	๐	๐	๐	
	ตรัง	๐	๐	๐	๐	๐	๐	๐	๐	๐		๐	๐	
	นราธิวาส	๐	๐	๐	๐	๐	๐	๐	๐	๐		๐	๐	
	ปัตตานี	๐	๐	๐	๐	๐	๐	๐	๐	๐		๐	๐	

สคร.	จังหวัด	สถานประกอบการที่เข้าร่วม "สถานประกอบการกลุ่มเสี่ยงต่อการเกิดโรคและภัยสุขภาพ จากการประกอบอาชีพที่สำคัญมีการจัดบริการอาชีวอนามัยครบวงจร" (แห่ง)									สถานประกอบการที่มีการจัดบริการ อาชีวอนามัยครบวงจร" (แห่ง)		
		กลุ่มที่ ๑ โรคซิฟิลิซิส	กลุ่มที่ ๒ โรคพิษตะกั่ว	กลุ่มที่ ๓ โรคปอด จากแร่ใยหิน	กลุ่มที่ ๔ โรคประสาท หูเสื่อมจากเสียงดัง	กลุ่มที่ ๕ โรคกระดูก และกล้ามเนื้อ	กลุ่มที่ ๖ การบาดเจ็บ จากการทำงาน	กลุ่มที่ ๗ โรคพิษสาร ทำลายอินทรีย์	กลุ่มอื่นๆ โปรดระบุ เช่น CD / NCD / สุขภาพจิต เป็นต้น	รวมราย จังหวัด (แห่ง)	รวม รายเขต (แห่ง)	ดำเนินการ ครบ ทั้ง ๖ กิจกรรม	ดำเนินการ ไม่ครบ ทั้ง ๖ กิจกรรม
	พัทลุง	๐	๐	๐	๐	๐	๐	๐	๐	๐		๐	๐
	ยะลา	๐	๐	๐	๐	๐	๐	๐	๐	๐		๐	๐
	สตูล	๐	๐	๐	๐	๐	๐	๐	๐	๐		๐	๐
	รวม	๒๗	๘	๙	๙๐	๖๕	๕๖	๑๘	๑๐๗	๒๔๐	๒๔๐	๕๔	๑๘๖

- หมายเหตุ
- ✓ คือ การดำเนินงานบรรลุเป้าหมายที่กำหนด
 - ✗ คือ การดำเนินงานไม่บรรลุเป้าหมายที่กำหนด

ส่วนที่ ๓ รายละเอียดข้อมูลของสถานประกอบการที่เข้าร่วมโครงการสถานประกอบการปลอดโรค ปลอดภัย ภายใจเป็นสุข

การดำเนินงานโครงการสถานประกอบการปลอดโรค ปลอดภัย ภายใจเป็นสุข เริ่มดำเนินการตั้งแต่ปีงบประมาณ ๒๕๕๕ จนถึงปัจจุบัน โดยกลุ่มเป้าหมายของโครงการฯ คือ กลุ่มผู้ประกอบการอาชีพหรือแรงงานในภาคอุตสาหกรรมทุกประเภทกิจการและครอบคลุมทุกจังหวัดของประเทศ (ยกเว้นจังหวัดกรุงเทพมหานคร)

ตารางที่ ๔ จำนวนสถานประกอบการและวิสาหกิจชุมชนที่เป็นกลุ่มเป้าหมายทั้งหมด ปี ๒๕๕๖ – ๒๕๕๗ (ไม่รวมกรุงเทพมหานคร)

ปี	จำนวนสถานประกอบการ (แบ่งตามนิยามโครงการฯ)		รวมทั้งหมด (แห่ง)	จำนวนคนงาน (คน)
	สถานประกอบการ (แห่ง)	วิสาหกิจชุมชน (แห่ง)		
๒๕๕๕	๑๑๗,๑๑๒	๗๐,๓๐๔	๑๘๗,๔๑๖	๔,๖๘๗,๒๖๐
๒๕๕๖	๑๒๐,๔๑๕	๗๒,๙๑๑	๑๙๓,๓๒๖	๔,๗๙๕,๖๘๙
๒๕๕๗	๑๒๓,๔๙๘	๗๓,๖๖๑	๑๙๗,๑๕๙	๔,๘๗๘,๓๐๓

แหล่งที่มาข้อมูล : ๑) กรมโรงงานอุตสาหกรรม กระทรวงอุตสาหกรรม (ใช้ข้อมูลตัดยอดสิ้นปี ๒๕๕๗ เป็นฐานข้อมูลการดำเนินงานโครงการฯ ปี ๒๕๕๕)
๒) กองส่งเสริมวิสาหกิจชุมชน กรมส่งเสริมการเกษตร กระทรวงเกษตรและสหกรณ์ (ใช้ข้อมูลตัดยอด ณ วันที่ ๓๐ มิ.ย. ๒๕๕๘ เป็นฐานข้อมูลการดำเนินงานโครงการฯ ปี ๒๕๕๕)

ตารางที่ ๕ จำนวนสถานประกอบการและวิสาหกิจชุมชนที่เข้าร่วมโครงการฯ ปี ๒๕๕๖ – ๒๕๕๘ (ไม่รวมกรุงเทพมหานคร)

ปี	จำนวนสถานประกอบการ (แบ่งตามนิยามโครงการฯ)			รวมทั้งหมด (แห่ง)	จำนวนคนงาน (คน)
	สถานประกอบการ พี่เลี้ยง (แห่ง)	สถานประกอบการ ทั่วไป (แห่ง)	วิสาหกิจชุมชน (แห่ง)		
๒๕๕๖	๖๕		๔๑	๑๐๖	๑๖,๒๑๕
๒๕๕๗	๓๑๗		๗๘	๓๙๕	๕๒,๘๐๕
๒๕๕๘	๗๗๗		๒๙๖	๑,๐๗๓	๖๓,๙๗๖
๒๕๕๙	๕๑๓		๑๑๒	๖๒๕	๑๓๗,๔๐๔
ยอดสะสม	๑,๖๗๒		๕๒๗	๒,๑๙๙	๒๗๐,๔๐๐

หมายเหตุข้อจำกัด : ข้อมูลจำนวนคนงานข้างต้นไม่ใช่ทั้งหมดของจำนวนสถานประกอบการที่เข้าร่วมโครงการฯ เนื่องจากเป็นการวิเคราะห์ข้อมูลจากรายงานของพื้นที่ เฉพาะที่มีการระบุรายละเอียดข้อมูลของสถานประกอบการที่ครบถ้วนเท่านั้น

เมื่อพิจารณาจำนวนสถานประกอบการที่เข้าร่วมโครงการฯ ระหว่างปี ๒๕๕๖ – ๒๕๕๙ โดยแยกประเภทสถานประกอบการตามนิยามโครงการฯ จะพบว่า สถานประกอบการที่เข้าร่วมโครงการฯ มีแนวโน้มเพิ่มขึ้นในแต่ละปี จำนวนสะสมของสถานประกอบการที่เข้าร่วมโครงการฯ ทั้งหมด ๒,๑๙๙ แห่ง

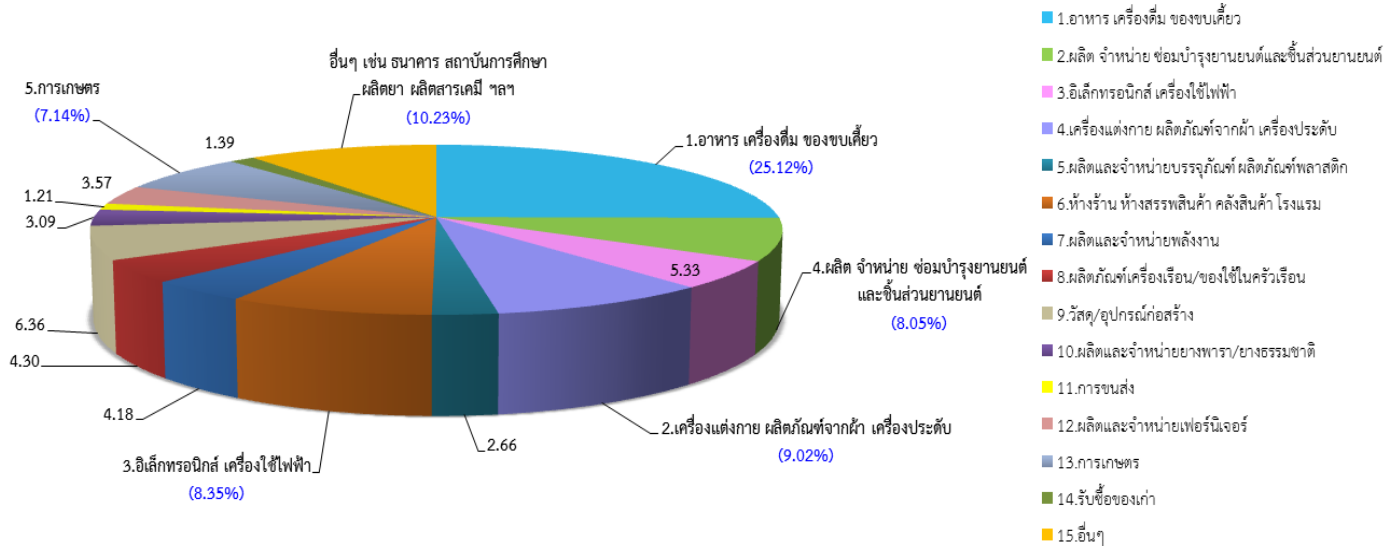
และพบว่าแรงงานที่ได้รับการดูแลภายใต้การดำเนินงานโครงการสถานประกอบการปลอดโรค ปลอดภัย ภายใจเป็นสุข จำนวน ๒๗๐,๔๐๐ คน แบ่งออกเป็นสถานประกอบการพี่เลี้ยง ๒๓๙,๓๖๗ คน สถานประกอบการทั่วไป ๒๕,๔๒๖ คน และวิสาหกิจชุมชน ๕,๖๐๗ คน

ตารางที่ ๒ จำนวนสถานประกอบการและวิสาหกิจชุมชนที่เข้าร่วมโครงการฯ โดยแยกตามประเภทกิจการ ปี ๒๕๕๖ - ๒๕๕๙

ประเภทสถานประกอบการ (แบ่งตามประเภทกิจการ)	ปี ๒๕๕๖ - ๒๕๕๘		ปี ๒๕๕๙		รวมทั้งหมด (แห่ง)
	จำนวนสถานประกอบการ		จำนวนสถานประกอบการ		
	จำนวน (แห่ง)	ร้อยละ (%)	จำนวน (แห่ง)	ร้อยละ (%)	
๑. อาหาร เครื่องดื่ม ของขบเคี้ยว	๒๔๐	๒๑.๖๐	๑๗๕	๓๒.๓๕	๔๑๕
๒. ผลิต จำหน่าย ซ่อมบำรุงยานยนต์และชิ้นส่วนยานยนต์	๙๒	๘.๒๘	๔๑	๗.๕๘	๑๓๓
๓. อิเล็กทรอนิกส์ เครื่องใช้ไฟฟ้า	๖๒	๕.๕๘	๒๖	๙.๐๖	๘๘
๔ .เครื่องแต่งกาย ผลิตภัณฑ์จากผ้า เครื่องประดับ	๑๐๐	๙.๐๐	๔๙	๙.๐๖	๑๔๙
๕. ผลิตและจำหน่ายบรรจุภัณฑ์ ผลิตภัณฑ์พลาสติก	๓๒	๒.๘๘	๑๒	๒.๒๒	๔๔
๖. ห้องร้าน ห้องสรรพสินค้า คลังสินค้า โรงแรม	๘๙	๘.๐๑	๔๙	๙.๐๖	๑๓๘
๗. ผลิตและจำหน่ายพลังงาน	๔๓	๓.๘๗	๒๖	๔.๘๑	๖๙
๘. ผลิตภัณฑ์เครื่องเรือน/ของใช้ในครัวเรือน	๕๑	๔.๕๙	๒๐	๓.๗๐	๗๑
๙. วัสดุ/อุปกรณ์ก่อสร้าง	๗๘	๗.๐๒	๒๗	๔.๙๙	๑๐๕
๑๐. ผลิตและจำหน่ายยางพารา/ยางธรรมชาติ	๓๙	๓.๕๑	๑๒	๒.๒๒	๕๑
๑๑. การขนส่ง	๑๑	๐.๙๙	๙	๑.๖๖	๒๐
๑๒. ผลิตและจำหน่ายเฟอร์นิเจอร์	๓๔	๓.๐๖	๒๕	๔.๖๒	๕๙
๑๓. การเกษตร	๗๘	๗.๐๒	๔๐	๗.๓๙	๑๑๘
๑๔. รับซื้อของเก่า	๒๓	๒.๐๗	๐	๐.๐๐	๒๓
๑๕. อื่นๆ	๑๓๙	๑๒.๕๑	๓๐	๕.๕๕	๑๖๙
รวม	๑,๑๑๑	๑๐๐.๐๐	๕๔๑	๑๐๐.๐๐	๑,๖๕๒

หมายเหตุข้อจำกัด : ข้อมูลรายงานข้างต้นเป็นการวิเคราะห์ข้อมูลจากรายงานของพื้นที่ (ปี ๒๕๕๖ - ๒๕๕๙) เฉพาะที่มีการระบุรายละเอียดข้อมูลสถานประกอบการที่ครบถ้วนเท่านั้น ทั้งหมดจำนวน ๑,๖๕๒ แห่ง จากจำนวนสถานประกอบการที่เข้าร่วมโครงการฯ ทั้งหมดจำนวน ๒,๑๙๙ แห่ง (คิดเป็นร้อยละ ๗๕.๑๓)

เมื่อพิจารณาข้อมูลจำนวนสถานประกอบการและวิสาหกิจชุมชนที่เข้าร่วมโครงการสถานประกอบการปลอดภัย ปลอดภัย ภายใจเป็นสุข ปี ๒๕๕๖ – ๒๕๕๙ จะพบว่า เมื่อพิจารณาแยกตามประเภทกิจการของสถานประกอบการที่เข้าร่วมโครงการฯ สูงสุด ๕ อันดับแรก ได้แก่ อาหาร เครื่องดื่ม ขนมขบเคี้ยว จำนวน ๔๑๕ แห่ง (คิดเป็นร้อยละ ๒๕.๑๒) เครื่องแต่งกาย ผลิตภัณฑ์จากผ้า เครื่องประดับ จำนวน ๑๔๙ แห่ง (คิดเป็นร้อยละ ๙.๐๒) ห้างร้าน ห้างสรรพสินค้า คลังสินค้า โรงแรม จำนวน ๑๓๘ แห่ง (คิดเป็นร้อยละ ๘.๓๕) ผลิต จำหน่ายซ่อมบำรุงยานยนต์และชิ้นส่วนยานยนต์ จำนวน ๑๓๓ แห่ง (คิดเป็นร้อยละ ๘.๐๕) และการเกษตร จำนวน ๑๑๘ แห่ง (คิดเป็นร้อยละ ๗.๑๔) ตามลำดับ



กราฟ แสดงจำนวนสถานประกอบการและวิสาหกิจชุมชนที่เข้าร่วมโครงการฯ (แยกตามประเภทกิจการ) ปี ๒๕๕๖ – ๒๕๕๙

ส่วนที่ ๔ ปัญหาและอุปสรรคในการดำเนินงาน

❖ ปัญหาและอุปสรรคในการดำเนินงาน

๑. การบูรณาการการดำเนินงานในระดับส่วนกลางและภูมิภาคยังไม่เห็นเป็นรูปธรรมที่ชัดเจน และความรับผิดชอบในการดำเนินงานโครงการฯ ยังมองว่าเป็นภาระงานของหน่วยงานในสังกัดกรมควบคุมโรคเท่านั้น
๒. บางจังหวัดไม่ได้ดำเนินงานสถานประกอบการปลอดภัย ปลอดภัย ภายใจเป็นสุข เนื่องจากไม่ได้กำหนดเป็นตัวชี้วัดของจังหวัด
๓. ทีมผู้ตรวจประเมินระดับจังหวัดในบางพื้นที่ และทีมผู้ตรวจประเมินระดับประเทศจากหน่วยงานที่เกี่ยวข้องไม่สามารถเข้าร่วมตรวจประเมินได้ครบทุกหน่วยงานเนื่องจากภาระงานเยอะ
๔. การประชาสัมพันธ์โครงการฯ ในภาพรวมประเทศและระดับพื้นที่ยังไม่เป็นที่รู้จักในกลุ่มเป้าหมายและไม่ครอบคลุม

๕. ความไม่เข้าใจในแนวคิดและแนวทางการดำเนินงานของโครงการฯ และความไม่ต่อเนื่องของข้อมูล การรายงานผลการดำเนินงาน เนื่องจากในบางพื้นที่ทั้งในระดับจังหวัดและระดับเขตมีการเปลี่ยน ผู้รับผิดชอบงานของโครงการฯ
๖. การส่งข้อมูลรายงานผลการดำเนินงานของโครงการฯ ตามตัวชี้วัดจากผู้รับผิดชอบในพื้นที่ตามลำดับชั้น มายังส่วนกลางเป็นไปด้วยความล่าช้า อาจเนื่องมาจากผู้รับผิดชอบงานในพื้นที่มีภาระหน้าที่หลายด้าน ที่จะต้องรับผิดชอบ จึงทำให้ไม่สามารถรายงาน/รวบรวมผลการดำเนินงานมายังส่วนกลางได้ตาม ระยะเวลาที่กำหนด ส่งผลให้การสรุปรายงานในภาพรวมของประเทศมีข้อมูลไม่ครบถ้วนสมบูรณ์
๗. ผู้รับผิดชอบหลักในงานการบริการอาชีวอนามัยครบวงจรในสถานประกอบการ ได้รับมอบหมายภารกิจ เร่งด่วนในการดำเนินการร่วมจัดทำกฎหมายโรคจากการประกอบอาชีพและสิ่งแวดล้อมตามนโยบายของ ผู้บริหาร จึงไม่ได้ดำเนินการติดตามและประเมินผลการดำเนินงานการบริการอาชีวอนามัยครบวงจรใน สถานประกอบการกลุ่มเสี่ยงสูงต่อการเกิดโรคและภัยสุขภาพจากการประกอบอาชีพที่สำคัญในระดับ ส่วนกลาง
๘. การไม่มีระบบการจัดเก็บข้อมูลสถานการณ์การเกิดปัญหาทางด้านสุขภาพกายและสุขภาพจิต สถานการณ์การเกิดโรค ปัจจัยเสี่ยงและพฤติกรรมเสี่ยงทางด้านสุขภาพของสถานประกอบการที่เข้าร่วม โครงการฯ เพื่อนำมาใช้ในการวิเคราะห์ วางแผนการดำเนินงานของโครงการฯ ในภาพของประเทศ

❖ ข้อเสนอแนะและแนวทางการดำเนินต่อไป

๑. ประชุมคณะอำนวยการของโครงการฯ เพื่อหาแนวทางในการผลักดันให้เกิดการบูรณาการการดำเนินงาน ของหน่วยงานส่วนกลางอย่างเป็นรูปธรรม และหน่วยงานส่วนกลางที่รับผิดชอบในสังกัดกรมควบคุมโรค กรมอนามัย และกรมสุขภาพจิต ดำเนินการถ่ายทอด/ชี้แจงนโยบาย ตัวชี้วัด และแนวทางการดำเนินงาน ไปยังหน่วยงานในสังกัดระดับพื้นที่ ให้มีความเข้าใจในรูปแบบการบูรณาการดำเนินงานของโครงการฯ ให้ ชัดเจนต่อไป
๒. ผลักดันโครงการสถานประกอบการปลอดโรค ปลอดภัย กายใจเป็นสุขให้เป็นตัวชี้วัดระดับกระทรวงและ เป็นตัวชี้วัดของผู้ตรวจราชการ
๓. ประสานแจ้งแผนการตรวจประเมินฯ ให้ทีมผู้ตรวจประเมินทราบล่วงหน้า เพื่อให้สามารถดำเนินการ บริหารจัดการและวางแผนงานได้
๔. ประชุมคณะอำนวยการของโครงการฯ เพื่อหาแนวทางหรือรูปแบบการประชาสัมพันธ์โครงการฯ ในระดับ ส่วนกลางและภูมิภาค ให้โครงการฯ เป็นที่รู้จักและเข้าถึงกลุ่มเป้าหมายมากยิ่งขึ้น
๕. ประชุมชี้แจงและถ่ายทอดตัวชี้วัดและแนวทางการดำเนินงานโครงการฯ รวมถึงการประชุมเชิงปฏิบัติการ เพื่อพัฒนาต้นแบบ Facilitators และผู้ตรวจประเมินของโครงการฯ
๖. ทหารูปแบบการรายงานร่วมกับสำนักงานป้องกันควบคุมโรคทั้ง ๑๒ เขต และชี้แจงเกี่ยวกับการติดตาม รายงานผลการดำเนินงานตามตัวชี้วัดให้ชัดเจน และประสานติดตามการรายงานจากผู้รับผิดชอบในแต่ละ สำนักงานป้องกันควบคุมโรคตามกำหนด ทั้งนี้ ผลักดันให้สำนักงานป้องกันควบคุมโรคทั้ง ๑๒ เขต มีการรายงานตัวชี้วัดในระบบ Estimate ของกรมควบคุมโรค

๗. ทหารเรือแนวทางการดำเนินงานร่วมกับผู้บริหาร เพื่อกำหนดผู้รับผิดชอบหลักในการดำเนินงาน จัดทำแนวทางหรือรูปแบบการติดตามและประเมินผลการดำเนินงานการบริการอาชีวอนามัยครบวงจรในสถานประกอบการที่พนักงานมีโอกาสเสี่ยงต่อการเกิดโรคและภัยสุขภาพที่สำคัญในระดับส่วนกลางให้ชัดเจน
๘. ประชุมคณะทำงานที่เกี่ยวข้องของโครงการสถานประกอบการ ปลอดภัย ปลอดภัย ภายใจเป็นสุขในการจัดทำระบบในการจัดเก็บข้อมูลสถานการณ์การเกิดปัญหาทางด้านสุขภาพกายและสุขภาพจิต สถานการณ์การเกิดโรค ปัจจัยเสี่ยงและพฤติกรรมเสี่ยงทางด้านสุขภาพของสถานประกอบการที่เข้าร่วมโครงการฯ

ภาพกิจกรรม

๑. การพัฒนาเกณฑ์มาตรฐานและแนวทางการดำเนินงานตามเกณฑ์โครงการสถานประกอบการปลอดภัย ปลอดภัย ภายใจเป็นสุข

การประชุมคณะกรรมการพัฒนาเกณฑ์ฯ ประจำปีงบประมาณ ๒๕๕๙ ทั้งหมด ๕ ครั้ง โดยมีผู้แทนที่เข้าร่วมประชุม ประกอบด้วย ผู้แทนของสำนักโรคจากการประกอบอาชีพและสิ่งแวดล้อม สำนักโรคไม่ติดต่อ สำนักงานคณะกรรมการควบคุมเครื่องดื่มแอลกอฮอล์ สำนักควบคุมการบริโภคยาสูบ สำนักโรคติดต่อทั่วไป สำนักโรคติดต่อทางเพศสัมพันธ์ สำนักวัณโรค ในสังกัดกรมควบคุมโรค สำนักอนามัยสิ่งแวดล้อม สำนักทันตสาธารณสุข สำนักโภชนาการ กองออกกำลังเพื่อสุขภาพ สำนักส่งเสริมสุขภาพ ในสังกัดกรมอนามัย สำนักส่งเสริมและพัฒนาสุขภาพจิต ในสังกัดกรมสุขภาพจิต และอาจารย์ที่ปรึกษาของโครงการฯ จากคณะวิศวกรรมศาสตร์ สถาบันเทคโนโลยีพระจอมเกล้าเจ้าคุณทหารลาดกระบัง และคณะวิศวกรรมศาสตร์ มหาวิทยาลัยศรีปทุม ได้ร่วมกันพัฒนาเกณฑ์การพัฒนาสถานประกอบการฯ และแนวทางการดำเนินงานตามเกณฑ์การพัฒนาฯ ทั้งนี้ เพื่อปรับให้เป็นระบบมาตรฐานมากยิ่งขึ้น โดยประยุกต์จากกรอบแนวคิดของข้อกำหนดระบบการจัดการอาชีวอนามัยและความปลอดภัย (OHSAS 18001 : 2007)



๒. การประชุมคณะกรรมการของโครงการสถานประกอบการปลอดโรค ปลอดภัย ใจเป็นสุข

การประชุมคณะกรรมการของโครงการสถานประกอบการปลอดโรค ปลอดภัย ใจเป็นสุข ประจำปีงบประมาณ ๒๕๕๙ วันที่ ๒๐ มิถุนายน ๒๕๕๙ ณ ห้องประชุมมรกต สถาบันบาราศนราคร มีผู้แทนที่เข้าร่วมประชุม จำนวน ๒๗ คน ประกอบด้วย สำนักโรคจากการประกอบอาชีพและสิ่งแวดล้อม สำนักควบคุมการบริโภคยาสูบ สำนักโรคไม่ติดต่อ สำนักโรคติดต่อฯ โดยแมลง สำนักโรคติดต่ออุบัติใหม่ สำนักวัณโรค สำนักงานป้องกันควบคุมโรคที่ ๔ สระบุรี สำนักงานป้องกันควบคุมโรคที่ ๕ ราชบุรี ในสังกัดกรมควบคุมโรค สำนักงานสิ่งแวดล้อม สำนักทันตสาธารณสุข ในสังกัดกรมอนามัย สำนักส่งเสริมและพัฒนาสุขภาพจิต ในสังกัดกรมสุขภาพจิต สำนักงานสาธารณสุขจังหวัดชลบุรี สำนักงานสาธารณสุขจังหวัดปราจีนบุรี และอาจารย์ที่ปรึกษาโครงการฯ จากคณะวิศวกรรมศาสตร์ สถาบันเทคโนโลยีพระจอมเกล้าเจ้าคุณทหารลาดกระบัง

โดยมีวัตถุประสงค์เพื่อรายงานผลการดำเนินงานของโครงการฯ ทบทวนคำสั่งแต่งตั้งคณะกรรมการของโครงการฯ พิจารณาเกณฑ์และแนวทางการดำเนินงานสถานประกอบการปลอดโรค ปลอดภัย ใจเป็นสุข (ฉบับปรับปรุงปี ๒๕๖๐) และพิจารณา (กรอบ) แผนการดำเนินงานของโครงการฯ ระยะ ๕ ปี รวมถึงพิจารณากระบวนการพัฒนาและขอรับรองสถานประกอบการปลอดโรค ปลอดภัย ใจเป็นสุข ปีงบประมาณ ๒๕๖๑



๓. การพัฒนาเครือข่ายด้านองค์ความรู้การเฝ้าระวัง ป้องกัน ควบคุมโรคและภัยสุขภาพจากการประกอบอาชีพแร่ใยหินและฝุ่นหิน

การประชุมเชิงปฏิบัติการเพื่อพัฒนาและเสริมสร้างศักยภาพ และความเข้มแข็งในการเฝ้าระวัง ป้องกัน ควบคุมโรคและภัยสุขภาพจากแร่ใยหินและฝุ่นหิน กลุ่มเป้าหมาย คือ เจ้าหน้าที่ที่เกี่ยวข้องในการดำเนินการเฝ้าระวัง ป้องกัน ควบคุมโรคและภัยสุขภาพจากแร่ใยหินและฝุ่นหิน โดยผลผลิตที่ได้ คือ สถานการณ์การดำเนินงานในพื้นที่ และข้อเสนอแนะของเครือข่ายในการพัฒนาองค์ความรู้ฯ



๔. การพัฒนาต้นแบบ Facilitators ของสถานประกอบการ/วิสาหกิจชุมชนปลอดโรค ปลอดภัย ภายใจเป็นสุข

การประชุมเชิงปฏิบัติการเพื่อพัฒนาต้นแบบ Facilitators สถานประกอบการ/วิสาหกิจชุมชน ปลอดโรค ปลอดภัย ภายใจเป็นสุข วันที่ ๑ - ๒ ธันวาคม ๒๕๕๘ ณ โรงแรมดิเอ็มเพรส จังหวัดเชียงใหม่ จำนวน ผู้เข้าร่วมประชุม ทั้งหมด ๕๔ คน ประกอบด้วย สำนักงานป้องกันควบคุมโรคที่ ๑-๑๒ สำนักงานป้องกันควบคุมโรคเขตเมือง สำนักงานสาธารณสุขจังหวัด สำนักงานสาธารณสุขอำเภอ โรงพยาบาลศูนย์/โรงพยาบาลทั่วไป/โรงพยาบาลชุมชน โรงพยาบาลส่งเสริมสุขภาพตำบล สำนักส่วนกลางในสังกัดกรมควบคุมโรค และกรมสุขภาพจิต โดยมีวัตถุประสงค์เพื่อพัฒนาศักยภาพของทีมนักเลี้ยงให้มีความรู้ความเข้าใจเกี่ยวกับแนวทางการดำเนินงานโครงการฯ และสามารถให้คำปรึกษาและแนะนำแนวทางการดำเนินงานที่ถูกต้องให้กับกลุ่มเป้าหมายได้อย่างมีประสิทธิภาพ



๕. การพัฒนาผู้ตรวจประเมินในโครงการสถานประกอบการ/วิสาหกิจชุมชนปลอดภัย ปลอดภัย ภายใจเป็นสุข

การประชุมเชิงปฏิบัติการเพื่อการพัฒนาผู้ตรวจประเมินในโครงการสถานประกอบการ/วิสาหกิจชุมชน ปลอดภัย ปลอดภัย ภายใจเป็นสุข วันที่ ๒๑ - ๒๒ มกราคม ๒๕๕๙ ณ โรงแรมแกรนด์แปซิฟิก ซอฟเฟอร์น รีสอร์ท แอนด์ สปา จังหวัดเพชรบุรี จำนวนผู้เข้าร่วมประชุมทั้งหมด ๔๔ คน ประกอบด้วย สำนักงานป้องกันควบคุมโรคที่ ๑-๑๒ สำนักงานป้องกันควบคุมโรคเขตเมือง สำนักงานสาธารณสุขจังหวัด โรงพยาบาลศูนย์ โรงพยาบาลทั่วไป โรงพยาบาลชุมชน ศูนย์อนามัย ศูนย์สุขภาพจิต สำนักงานกลางในสังกัดกรมควบคุมโรค กรมสุขภาพจิต และ กรมอนามัย โดยมีวัตถุประสงค์เพื่อพัฒนาศักยภาพของทีมผู้ตรวจประเมินและเพื่อให้การตรวจประเมินเป็นไปอย่างมีมาตรฐานและเป็นไปในทิศทาง/รูปแบบเดียวกัน



๖. การแลกเปลี่ยนเรียนรู้กับหน่วยงานเครือข่ายภายใต้โครงการสถานประกอบการปลอดโรค ปลอดภัย ใจเป็นสุข

การประชุมเชิงปฏิบัติการเพื่อแลกเปลี่ยนเรียนรู้กับหน่วยงานเครือข่ายภายใต้โครงการสถานประกอบการปลอดโรค ปลอดภัย ใจเป็นสุข ในระดับเขต จังหวัดและพื้นที่ ประจำปีงบประมาณ ๒๕๕๘ วันที่ ๒๙ กุมภาพันธ์ – ๑ มีนาคม ๒๕๕๙ ณ โรงแรม มิวราเคิล แกรนด์ คอนเวนชั่น กรุงเทพฯ จังหวัดกรุงเทพมหานคร โดยมีผู้เข้าร่วมการประชุม จำนวน ๒๔๖ คน จากหน่วยงานเครือข่ายภายใต้โครงการสถานประกอบการปลอดโรค ปลอดภัย ใจเป็นสุข ทั้งในระดับเขต จังหวัดและพื้นที่ทั่วประเทศ

โดยมีวัตถุประสงค์เพื่อสรุปบทเรียนและแลกเปลี่ยนเรียนรู้ประสบการณ์การดำเนินงานโครงการฯ และมอบโล่รางวัลเชิดชูเกียรติให้แก่สถานประกอบการที่ผ่านเกณฑ์ประเมินฯ ระดับประเทศ ประจำปีงบประมาณ ๒๕๕๘ จำนวน ๖๘ แห่ง แบ่งเป็นประเภทดีเด่น (โล่เงิน) จำนวน ๓๘ แห่ง และประเภทดีเยี่ยม (โล่ทอง) จำนวน ๓๐ แห่ง



๗. การตรวจประเมินสถานประกอบการปลอดโรค ปลอดภัย ภายใจเป็นสุข ประจำปีงบประมาณ ๒๕๕๙

การตรวจประเมินสถานประกอบการปลอดโรค ปลอดภัย ภายใจเป็นสุข นั้น จะแบ่งการตรวจประเมินออกเป็น ๒ ระดับ คือ ระดับจังหวัด และระดับประเทศ โดยคณะผู้ตรวจประเมินสถานประกอบการปลอดโรค ปลอดภัย ภายใจเป็นสุข ระดับจังหวัด จะประกอบด้วย สำนักงานป้องกันควบคุมโรค ศูนย์สุขภาพจิตและศูนย์อนามัย คณะผู้ตรวจประเมินสถานประกอบการปลอดโรค ปลอดภัย ภายใจเป็นสุข ระดับประเทศ จะประกอบด้วย สำนักโรคจากการประกอบอาชีพและสิ่งแวดล้อม สำนักโรคไม่ติดต่อ กรมควบคุมโรค สำนักอนามัยสิ่งแวดล้อม กรมอนามัย และสำนักส่งเสริมและพัฒนาสุขภาพจิต กรมสุขภาพจิต โดยจะตรวจประเมินสถานประกอบการที่มีผลคะแนนระดับจังหวัด ตั้งแต่ ๙๐ คะแนนขึ้นไป ซึ่งเป็นไปตามการประสานงานของสำนักงานป้องกันควบคุมโรคเขตทั้ง ๑๒ เขต ในปีงบประมาณ ๒๕๕๙ นี้ มีจำนวนสถานประกอบการที่ได้รับการเสนอชื่อเข้ารับการตรวจประเมินระดับประเทศ จำนวนทั้งหมด ๙๓ แห่ง และผ่านเกณฑ์การประเมินระดับประเทศ จำนวน ๗๙ แห่ง โดยแบ่งเป็นโล่เงิน จำนวน ๔๗ แห่ง และโล่ทอง จำนวน ๓๒ แห่ง

