



#### สัปดาห์ที่ 18 นำเสนอเชื้อทางเดินหายใจที่พบบ่อยจำแนกตามกลุ่มอายุ

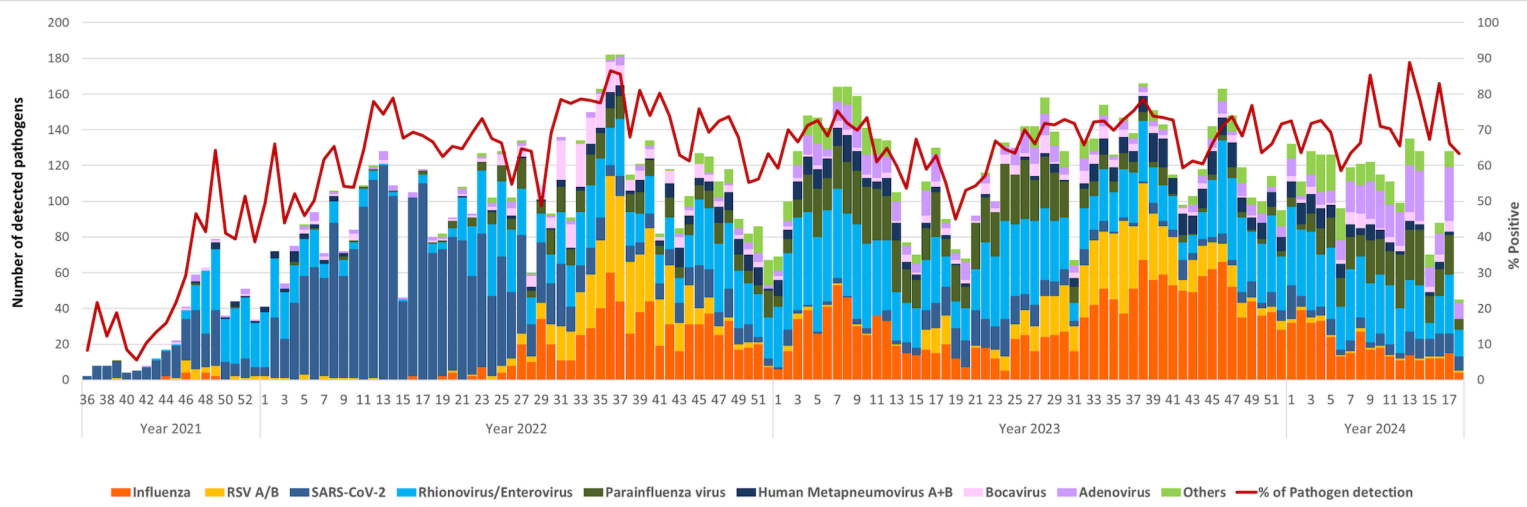
#### รายงาน ณ วันที่ 8 พฤษภาคม 2567

โครงการการเฝ้าระวังเชื้อสาเหตุโรคติดเชื้อทางเดินหายใจ (Flu projects) ประกอบด้วยหลายโครงการภายใต้ความร่วมมือระหว่างกรมควบคุมโรค โดยกองระบาดวิทยา และสถาบันป้องกันควบคุมโรคเขตเมือง ร่วมกับสถาบันสุขภาพเด็กแห่งชาติมหาราชินี กรมการแพทย์, ศูนย์ศึกษาวิจัยด้านระบาดวิทยา (Nakhon Phanom & DDC Epidemiological Research Unit: NDERU) และโรงพยาบาลในภูมิภาคต่าง ๆ จำนวน 8 โรงพยาบาล โดยได้รับการสนับสนุนจากศูนย์ความร่วมมือไทย - สหรัฐด้านสาธารณสุข (Thai MOPH and US CDC Collaboration : TUC)

เฝ้าระวังโดยการเก็บตัวอย่างจากระบบทางเดินหายใจของผู้ที่มาโรงพยาบาลด้วยกลุ่มอาการ Influenza-like illness (ILI), Acute respiratory infection (ARI) และ Severe acute respiratory infection (SARI) จำนวน 120 - 200 ตัวอย่างต่อสัปดาห์ ตรวจหาเชื้อโดยวิธี PCR ด้วยชุดตรวจ Multiplex PCR respiratory panel ซึ่งครอบคลุมเชื้อ 23 ชนิด\*

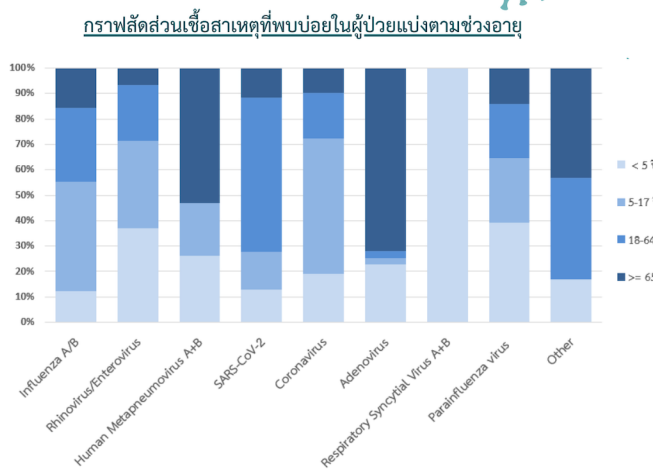
[\*Influenza A H1N1 pdm2009, H1, H3, B, Coronavirus 4 strains, SARS-CoV-2, RSV, HMPV, Adenovirus, Parainfluenza virus 1,2,3,4, Bocavirus, Rhinovirus/Enterovirus and Bacteria (M. pneumoniae, L. pneumophila, B. pertussis, C. pneumoniae)]

ข้อมูลระหว่างวันที่ 1 กันยายน 2564 - 4 พฤษภาคม 2567 ผลตรวจพบเชื้อทั้งหมด 12,408 ตัวอย่าง (64.59%) จากตัวอย่างทั้งหมด 19,251 ตัวอย่าง แสดงดังภาพ



#### เชื้อสาเหตุที่พบบ่อย สัปดาห์ที่ 15 - 18 (ระหว่างวันที่ 7 เมษายน - 4 พฤษภาคม 2567)

Pathogens (N=330)	Total n(%)	Age group			
		< 5yr n=199 (60.3%)	5-17yr n=50 (15.2%)	18-64yr n=42 (12.7%)	>= 65yr n=39 (11.8%)
Influenza A/B	42 (12.7)	16 (8.0)	14 (28.0)	8 (19.0)	4 (10.3)
Influenza A H1N1	32 (76.2)	12 (75.0)	10 (71.4)	6 (75.0)	4 (100.0)
Influenza A H3	4 (9.5)	2 (12.5)	1 (7.1)	1 (12.5)	0 (0.0)
Influenza B	6 (14.3)	2 (12.5)	3 (21.4)	1 (12.5)	0 (0.0)
Rhinovirus/Enterovirus	78 (23.6)	56 (28.1)	13 (26.0)	7 (16.7)	2 (5.1)
Adenovirus	62 (18.8)	37 (18.6)	1 (2.0)	1 (2.4)	23 (59.0)
Parainfluenza virus	58 (17.6)	43 (21.6)	7 (14.0)	5 (11.9)	3 (7.7)
SARS-CoV-2	42 (12.7)	17 (8.5)	5 (10.0)	17 (40.5)	3 (7.7)
Coronavirus	20 (6.1)	10 (5.0)	7 (14.0)	2 (4.8)	1 (2.6)
Boca	13 (3.9)	10 (5.0)	2 (4.0)	1 (2.4)	0 (0.0)
Human Metapneumovirus A+B	8 (2.4)	5 (2.5)	1 (2.0)	0 (0.0)	2 (5.1)
Respiratory Syncytial Virus A+B	3 (0.9)	3 (1.5)	0 (0.0)	0 (0.0)	0 (0.0)
Other	4 (1.2)	2 (1.0)	0 (0.0)	1 (2.4)	1 (2.6)



หมายเหตุ : 1. ข้อมูลนี้เผยแพร่ให้บุคลากรทางการแพทย์ได้ทราบเชื้อสาเหตุในระบบทางเดินหายใจที่ตรวจพบใน 4 สัปดาห์ที่ผ่านมาในภูมิภาคต่างๆ เพื่อประโยชน์ในการเฝ้าระวัง  
2. ข้อมูลในสัปดาห์ที่ 18 มีจำนวนน้อยเนื่องจากอยู่ระหว่างรอผลการวิเคราะห์ทางห้องปฏิบัติการ

#### ข้อสรุป และข้อเสนอแนะ

ในช่วง 1 เดือนที่ผ่านมาพบเชื้อ Rhinovirus/Enterovirus ในสัดส่วนที่มากที่สุด ส่วนไข้หวัดใหญ่มีแนวโน้มตรวจพบลดลง โดยสายพันธุ์ที่พบส่วนใหญ่เป็น Influenza A H1N1

สัดส่วนการตรวจพบเชื้อในผู้ป่วยแบ่งตามช่วงอายุ พบเชื้อ Influenza มากในกลุ่มเด็กอายุ 5-17 ปี ส่วนเชื้อ RSV, Rhinovirus/Enterovirus และ Parainfluenza virus พบมากในกลุ่มเด็กอายุต่ำกว่า 5 ปี และเชื้อ Adenovirus และ hMPV พบมากในผู้สูงอายุ 65 ปีขึ้นไป ส่วนเชื้อ SARS-CoV-2 ยังพบมากในกลุ่มผู้ใหญ่ อายุ 18-64 ปี

เพื่อเป็นการป้องกันการป่วยด้วยโรคติดเชื้อระบบทางเดินหายใจ ผู้ปกครองควรให้บุตรหลานได้รับการสร้างเสริมภูมิคุ้มกันโรคที่ป้องกันได้ด้วยวัคซีน และควรป้องกันตนเองและบุตรหลาน โดยการดูแลอนามัยส่วนบุคคลเมื่อเจ็บป่วย สวมใส่หน้ากากอนามัย ทำความสะอาดบ้านและของใช้ของเด็ก ล้างมือด้วยน้ำและสบู่ หรือแอลกอฮอล์ เฝ้าระวังอาการเจ็บป่วยรุนแรงในบุตรหลานโดยเฉพาะเด็กเล็ก เข้ารับการตรวจรักษาเมื่อเจ็บป่วยโดยเฉพาะในผู้ที่มีโรคประจำตัวและเสี่ยงที่จะมีอาการรุนแรงเมื่อติดเชื้อ

