



รายงานผลการเฝ้าระวังไข้หวัดใหญ่และเชื้อสาเหตุโรคติดเชื้อทางเดินหายใจ

Week no. 28/2567

กองระบาดวิทยา กรมควบคุมโรค กระทรวงสาธารณสุข

สัปดาห์ที่ 28 นำเสนอเชื้อทางเดินหายใจที่พบบ่อย จำแนกตามกลุ่มอายุ

รายงาน ณ วันที่ 18 กรกฎาคม 2567

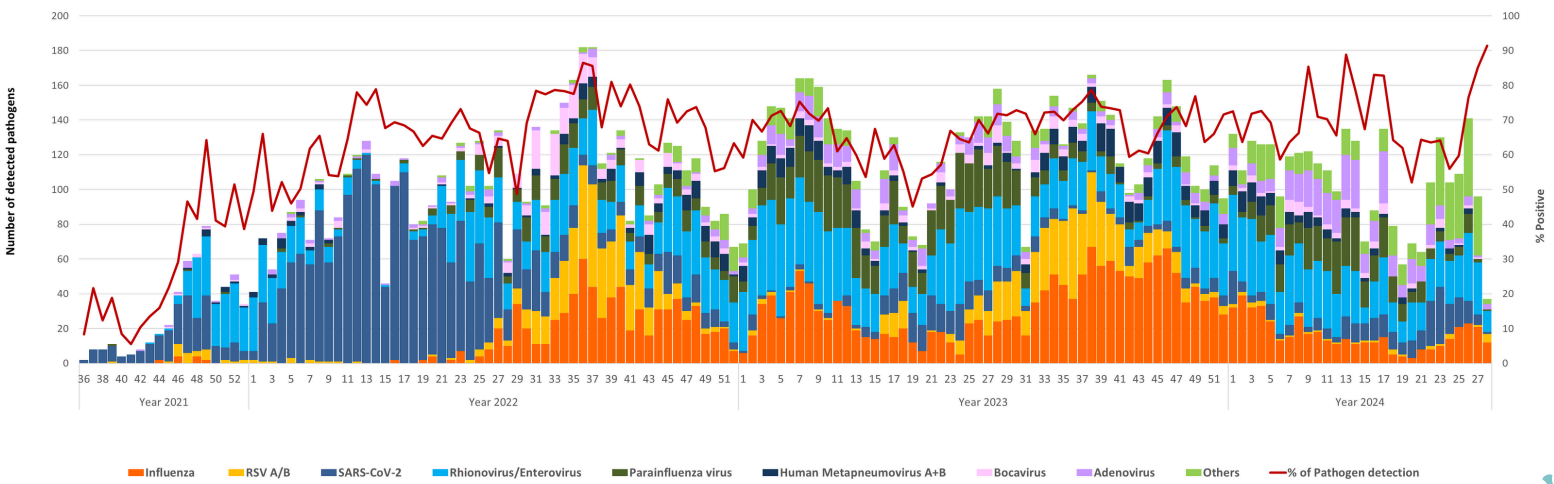
โครงการการเฝ้าระวังเชื้อสาเหตุโรคติดเชื้อทางเดินหายใจ (Flu projects) ประกอบด้วยหลายโครงการภายใต้ความร่วมมือระหว่างกรมควบคุมโรค โดยกองระบาดวิทยา และสถาบันป้องกันควบคุมโรคเขตเมือง ร่วมกับสถาบันสุขภาพเด็กแห่งชาติมหาราชินี กรมการแพทย์, ศูนย์ศึกษาวิจัยด้านระบาดวิทยา (Nakhon Phanom & DDC Epidemiological Research Unit: NDERU) และโรงพยาบาลในภูมิภาคต่าง ๆ จำนวน 8 โรงพยาบาล โดยได้รับการสนับสนุนจากศูนย์ความร่วมมือไทย - สหรัฐฯ ด้านสาธารณสุข (Thai MOPH and US CDC Collaboration : TUC)

เฝ้าระวังโดยการเก็บตัวอย่างจากระบบทางเดินหายใจของผู้ที่มาโรงพยาบาลด้วยกลุ่มอาการ Influenza-like illness (ILI), Acute respiratory infection (ARI) และ Severe acute respiratory infection (SARI) จำนวน 120 - 200 ตัวอย่างต่อสัปดาห์ ตรวจหาเชื้อโดยวิธี PCR ด้วยชุดตรวจ Multiplex PCR respiratory panel ซึ่งครอบคลุมเชื้อ 23 - 26 ชนิด*

[*Influenza A H1N1 pdm2009, H1, H3, B, Coronavirus 4 strains, SARS-CoV-2, RSV, HMPV, Adenovirus, Parainfluenza virus 1,2,3,4, Bocavirus, Rhinovirus/Enterovirus and Bacteria (M. pneumoniae, L. pneumophila, B. pertussis, C. pneumoniae, S. pneumoniae, H. influenzae)]



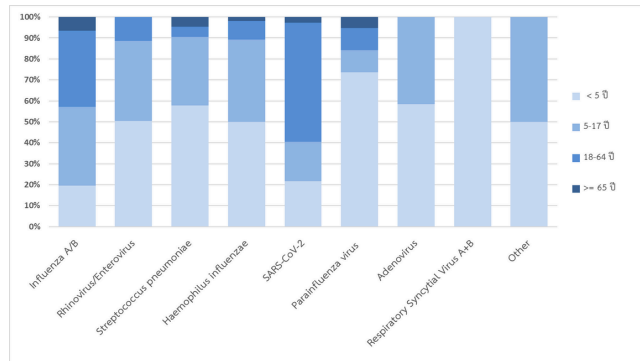
ข้อมูลระหว่างวันที่ 1 กันยายน 2564 - 13 กรกฎาคม 2567 ผลตรวจพบเชื้อทั้งหมด 13,184 ตัวอย่าง (64.74%) จากตัวอย่างทั้งหมด 20,364 ตัวอย่าง แสดงดังภาพ



เชื้อสาเหตุที่พบบ่อย สัปดาห์ที่ 25 - 28 (ระหว่างวันที่ 16 มิถุนายน - 13 กรกฎาคม 2567)

Pathogens (N=392)	Total n(%)	Age group			
		< 5yr (n=176 (44.9%))	5-17yr (n=134 (34.2%))	18-64yr (n=71 (18.1%))	>= 65yr (n=11 (2.8%))
Influenza A/B	77 (19.6)	15 (8.5)	29 (21.6)	28 (39.4)	5 (45.5)
Influenza A H1N1	66 (85.7)	10 (66.7)	24 (82.8)	27 (96.4)	5 (100.0)
Influenza A H3	8 (10.4)	4 (26.7)	3 (10.3)	1 (3.6)	0 (0.0)
Influenza B	3 (3.9)	1 (6.7)	2 (6.9)	0 (0.0)	0 (0.0)
Rhinovirus/Enterovirus	105 (26.8)	53 (30.1)	40 (29.9)	12 (16.9)	0 (0.0)
Streptococcus pneumoniae	64 (16.3)	37 (21.0)	21 (15.7)	3 (4.2)	3 (27.3)
Haemophilus influenzae	56 (14.3)	28 (15.9)	22 (16.4)	5 (7.0)	1 (9.1)
SARS-CoV-2	37 (9.4)	8 (4.5)	7 (5.2)	21 (29.1)	1 (9.1)
Parainfluenza virus	19 (4.8)	14 (8.0)	2 (1.5)	2 (2.8)	1 (9.1)
Adenovirus	12 (3.1)	7 (4.0)	5 (3.7)	0 (0.0)	0 (0.0)
Respiratory Syncytial Virus A+B	6 (1.5)	6 (3.4)	0 (0.0)	0 (0.0)	0 (0.0)
Other	16 (4.1)	8 (4.5)	8 (6.0)	0 (0.0)	0 (0.0)

กราฟสัดส่วนเชื้อสาเหตุที่พบบ่อยในผู้ป่วยแบ่งตามช่วงอายุ



- หมายเหตุ : 1. ข้อมูลนี้เผยแพร่ให้บุคลากรทางการแพทย์ได้ทราบเชื้อสาเหตุในระบบทางเดินหายใจที่ตรวจพบใน 4 สัปดาห์ที่ผ่านมาในภูมิภาคต่าง ๆ เพื่อประโยชน์ในการเฝ้าระวัง
- 2. ข้อมูลในสัปดาห์ที่ 27-28 มีจำนวนน้อยเนื่องจากอยู่ระหว่างรอผลการวิเคราะห์ทางห้องปฏิบัติการ

ข้อสรุป และข้อเสนอแนะ

ในช่วง 1 เดือนที่ผ่านมา พบเชื้อ Rhinovirus/Enterovirus ในสัดส่วนที่มากที่สุด รองลงมา คือ เชื้อไข้หวัดใหญ่ โดยสายพันธุ์ที่พบบ่อยเป็น Influenza A H1N1

สัดส่วนการตรวจพบเชื้อในผู้ป่วยแบ่งตามช่วงอายุ ในกลุ่มเด็กอายุต่ำกว่า 17 ปี พบเชื้อ Rhinovirus/Enterovirus มากที่สุด รองลงมาเป็น Streptococcus pneumoniae และ Haemophilus influenzae ส่วนในกลุ่มผู้ใหญ่ อายุ 18 - 64 ปี พบเชื้อ SARS-CoV-2 มากที่สุด

ทั้งนี้เชื้อที่พบบางส่วนในกลุ่มเด็ก สามารถป้องกันได้ด้วยวัคซีน ดังนั้นเพื่อเป็นการป้องกันการป่วยรุนแรงด้วยโรคติดเชื้อระบบทางเดินหายใจ ผู้ปกครองควรให้บุตรหลานได้รับการสร้างเสริมภูมิคุ้มกันโรคที่ป้องกันได้ด้วยวัคซีน และควรป้องกันตนเองและบุตรหลาน โดยการดูแลอนามัยส่วนบุคคลเมื่อเจ็บป่วย สวมใส่หน้ากากอนามัย ทำความสะอาดบ้านและของใช้ของเด็ก ล้างมือด้วยน้ำและสบู่หรือแอลกอฮอล์เพื่อลดการแพร่กระจายเชื้อ ทั้งนี้ควรเฝ้าระวังอาการเจ็บป่วยรุนแรงในบุตรหลานโดยเฉพาะเด็ก ผู้ที่มีโรคประจำตัวและกลุ่มเสี่ยงที่จะมีอาการรุนแรงเมื่อติดเชื้อ

