

## ประสิทธิผลของการพัฒนารูปแบบการป้องกันโรคหวัดในโรงเรียนโดยการประยุกต์แรงสนับสนุนทางสังคม ของนักเรียนระดับอนุบาลในเขต 12 ปี 2549

กรรณิการ์ จิตรบรรเจิดกุล, บงกช เชี่ยวชาญยนต์, สุนีย์ เหมพัฒน์, ศรีณวิทย์ ขุนหมวก

สำนักงานป้องกันควบคุมโรคที่ 12 สงขลา

หลักการและเหตุผล โรคหวัดเป็นโรคติดเชื้อระบบหายใจส่วนบน เป็นปัจจัยสำคัญของโรคปอดบวมซึ่งเป็นสาเหตุการตายของโรคติดเชื้อในเด็กอายุต่ำกว่า 5 ปีในเด็ก และยังมีภาระใช้จ่ายเงินความจำเป็น ซึ่งนอกจากจะไม่ได้ผลแล้วยังทำให้เกิดผลเสีย การหลีกเลี่ยงการอยู่ใกล้ชิดกับผู้ป่วยนั้นเป็นสิ่งสำคัญมาก แต่ในช่วงวัยเด็กต้องอยู่รวมกันมีโอกาสป่วยสูง ผู้วิจัยจึงความสนใจที่จะศึกษาประสิทธิผลของการพัฒนารูปแบบการป้องกันโรคหวัดในโรงเรียน

วัตถุประสงค์ เพื่อพัฒนารูปแบบการป้องกันโรคหวัดในโรงเรียน

สมมติฐานการวิจัย รูปแบบการป้องกันหวัดในโรงเรียนสามารถป้องกันโรคหวัดในโรงเรียนได้อย่างมีประสิทธิภาพ

วิธีการดำเนินการวิจัย เป็นการวิจัยกึ่งทดลอง (Quasi-Experimental Research) กำหนดแนวทางในการดำเนินการวิจัยดังนี้

-ประชากร ได้แก่ ครู และนักเรียนอนุบาล ใน 17 โรงเรียน (จังหวัดพัทลุง สงขลา สตูล ตรัง) ที่เข้าร่วมโครงการ)

-กลุ่มตัวอย่าง 1. ครูประจำชั้นและครูพี่เลี้ยงจำนวน 20 คน

2. นักเรียนระดับอนุบาลจำนวน 556 คน

-ระยะเวลาดำเนินการ พฤศจิกายน 2548- กุมภาพันธ์ 2549

-เครื่องมือ

1.ระยะเตรียมการ

1.1 แบบบันทึกรายวันการเป็นหวัดของนักเรียน

1.2 แบบบันทึกกิจกรรมการป้องกันโรคหวัดของโรงเรียนรายเดือน

1.3 วัสดุอุปกรณ์ สื่อการสอนที่ใช้ในการดำเนินการป้องกันโรคหวัด ได้แก่โปสเตอร์ ภาพ

พลิก แผ่นพับ ซีดี กระดาษทิชชู เช็ดน้ำมูก ราวสำหรับแยกผ้าเช็ดตัว ที่แขวนแก้วน้ำ ที่แขวนแปรงสีฟัน ที่นอนสำหรับเด็กแต่ละคน कुลเลอร์ใส่น้ำดื่มแทนการจ้วงตักในถัง ถังขยะปิดฝา สบู่พร้อมกล่อง

2.ระยะดำเนินการ

เดือนที่ 1

2.1 การสาธิตการแยกเก็บผ้าเช็ดตัว แก้วน้ำ แปรงสีฟันกับครูผู้สอน

2.2 สอนนักเรียนเกี่ยวกับการปฏิบัติตัวในการป้องกันโรคหวัดอาทิการใช้กระดาษทิชชู

เช็ดน้ำมูก การล้างมือด้วยสบู่ การดื่มน้ำกับแก้วของตนเอง

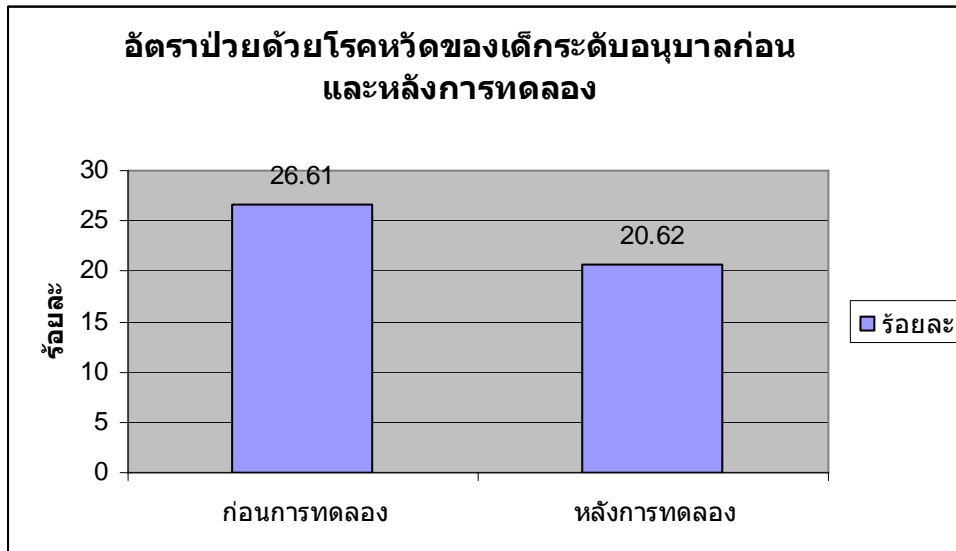
2.3 ให้ความรู้ครูเรื่องโรคหวัดโดยแจกสื่อสุขศึกษาให้แก่ เอกสาร วิซีดี แผ่นพับ

เดือนที่ 2-3 ติดตามการดำเนินงาน ปัญหาอุปสรรค ให้คำปรึกษาแนะนำ

-วิเคราะห์ข้อมูล โดยใช้โปรแกรมคอมพิวเตอร์ นำเสนอโดยใช้จำนวน ร้อยละ Chi-square

ผลการศึกษา

การแสดงอัตราป่วยด้วยโรคหัดของเด็กระดับอนุบาลก่อนและหลังการทดลอง



จากกราฟ พบว่าอัตราป่วยด้วยโรคหัดของนักเรียนระดับอนุบาลลดลงจากร้อยละ 26.61 เป็นร้อยละ 20.62 เมื่อทดสอบหาค่าความแตกต่างระหว่างก่อนและหลังการทดลองพบว่าลดลงอย่างมีนัยสำคัญทางสถิติที่ 0.05

ตารางแสดงการปฏิบัติในการป้องกันหัดของโรงเรียน

การปฏิบัติในการป้องกันหัด	ก่อนการศึกษา		หลังการศึกษา	
	จำนวน	ร้อยละ	จำนวน	ร้อยละ
	(n=20)		(n=20)	
-การสอนเรื่องโรคหัดให้แก่เด็กนักเรียนสัปดาห์ละ 2 ครั้ง	-	-	20	100
-การใช้กระดาษทิชชู เช็ดน้ำมูก	15	75	20	100
-การแยกผ้าเช็ดตัว	15	75	20	100
-การแยกแก้วน้ำ	9	45	18	90
-การแยกใช้แปรงสีฟัน	20	100	20	100
-การแยกที่นอนสำหรับเด็ก	16	80	17	85
-การแยกเก็บที่นอนสำหรับเด็ก	6	30	19	95
-การใช้แก้วน้ำจิ้งจกน้ำดื่มในถัง	10	50	-	-
-การมีถังขยะปิดฝา	7	35	20	100
-การล้างมือด้วยสบู่ หลังไอ จาม สั่งน้ำมูก	2	10.5	19	95

สรุปและวิจารณ์ การป้องกันหวัดเป็นเรื่องที่สามารถทำได้ โดยใช้วัสดุอุปกรณ์ที่มีอยู่ให้เกิดประโยชน์ สิ่งสำคัญคือการติดตามให้คำแนะนำ ให้กำลังใจ แก่ครูอย่างต่อเนื่องและสม่ำเสมอ นอกจากนี้บางโรงเรียนที่เข้าร่วมกิจกรรม มีการก่อสร้างขยายกิจการเพิ่มเติม ทำให้มีผู้คนมาก อัตราป่วยโรคหวัดไม่ลดลง แต่ผู้บริหารในสถานศึกษาและครูให้ความร่วมมืออย่างดียิ่ง