



กรมควบคุมโรค
Department of Disease Control



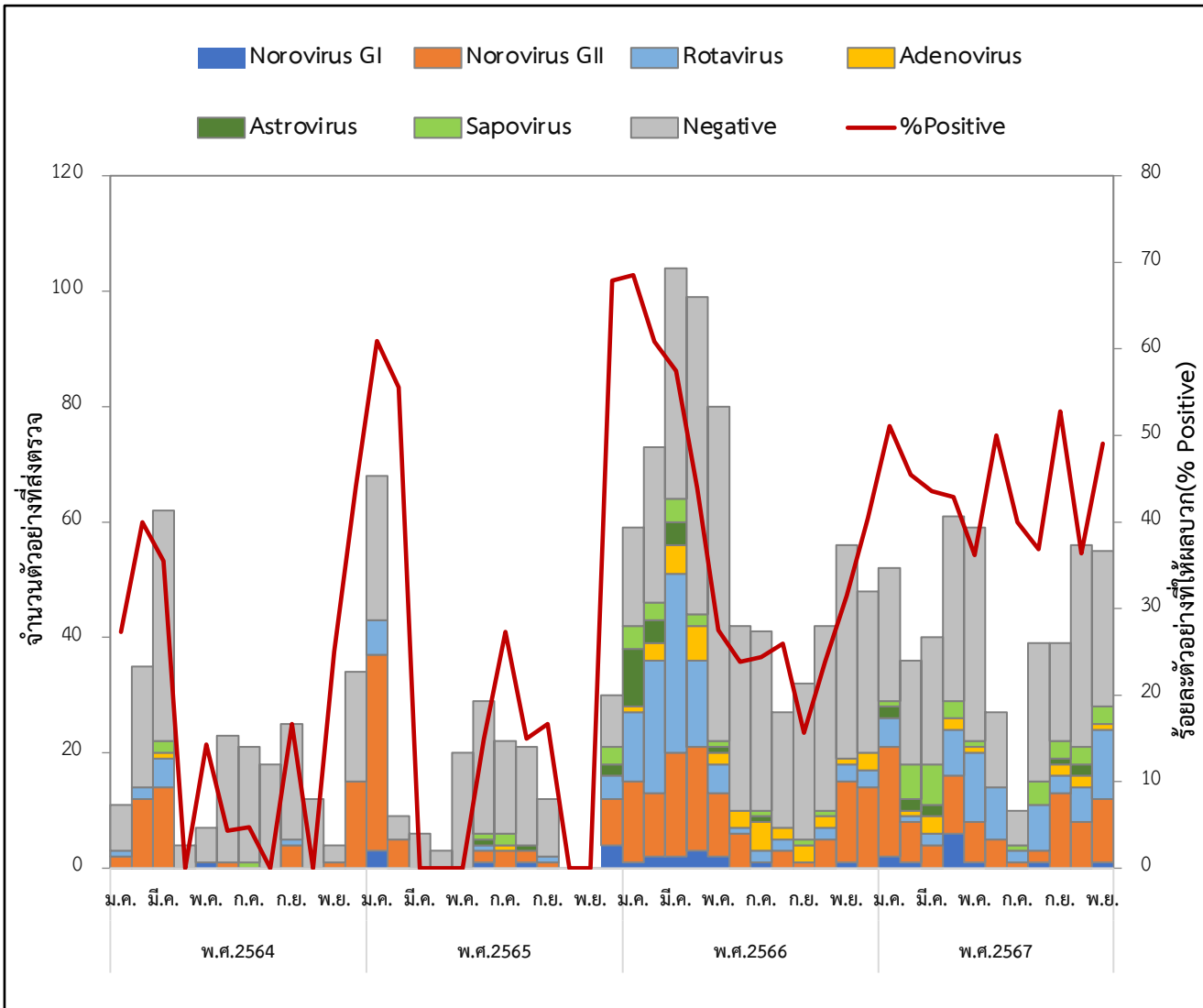
รายงานผลการเฝ้าระวังเชื้อไวรัสก่อโรคอุจจาระร่วงเฉียบพลัน ประจำเดือนพฤศจิกายน 2567



กองระบาดวิทยา กรมควบคุมโรค กระทรวงสาธารณสุข

ข้อมูลจากการเฝ้าระวังเชื้อไวรัสก่อโรคอุจจาระร่วงเฉียบพลันที่กองระบาดวิทยาดำเนินการเฝ้าระวังร่วมกับโรงพยาบาลเครือข่าย และศูนย์โรคอุบัติใหม่ด้านคลินิก คณะแพทยศาสตร์ โรงพยาบาลจุฬาลงกรณ์ ตั้งแต่วันที่ 1 มกราคม - 30 พฤศจิกายน 2567 มีตัวอย่างส่งตรวจจำนวน 451 ราย จากโรงพยาบาลเครือข่าย 11 แห่ง ตัวอย่างที่ส่งตรวจส่วนใหญ่เป็นกลุ่มเด็กอายุต่ำกว่า 5 ปี (ร้อยละ 59.87) ตรวจพบสารพันธุกรรมเชื้อไวรัสก่อโรคอุจจาระร่วงเฉียบพลัน จำนวน 197 ราย (ร้อยละ 43.68) เชื้อที่พบมากที่สุด คือ **Norovirus GII** ร้อยละ 34.52 รองลงมา คือ **Rotavirus (30.46) Sapovirus (13.20) Adenovirus (4.57) Astrovirus (3.55)** และ **Norovirus GI (3.05)** นอกจากนี้พบผู้ที่ตรวจเจอเชื้อไวรัสก่อโรคมมากกว่า 1 ชนิด จำนวน 21 ราย เมื่อพิจารณาการตรวจพบเชื้อจำแนกตามกลุ่มอายุเรียงจากมากไปน้อย ดังนี้ กลุ่มอายุ 5-9 ปี (30/50, 60.00%) กลุ่มอายุ 0-4 ปี (137/270, 50.74%) กลุ่มอายุ 15-24 ปี (4/10, 40.00%) กลุ่มอายุ 10-14 ปี (10/26, 38.46%) กลุ่มอายุ 25-59 ปี (9/51, 17.65%) และกลุ่มอายุ 60 ปีขึ้นไป (7/44, 15.91%)

จำนวนตัวอย่างที่ส่งตรวจจำแนกตามผลการตรวจทางห้องปฏิบัติการรายเดือน และร้อยละของการตรวจพบเชื้อ ระหว่างวันที่ 1 มกราคม 2564 - 30 พฤศจิกายน 2567



ผลการตรวจสารพันธุกรรมเชื้อไวรัสก่อโรคอุจจาระร่วงเฉียบพลัน จำแนกตามเชื้อที่พบ ระหว่างวันที่ 1 มกราคม - 30 พฤศจิกายน 2567 (N=197)

โรงพยาบาลที่ส่งตรวจ	จำนวนที่ส่งตรวจ (ราย)	จำนวนที่ตรวจพบเชื้อ (ราย)	% Pos	ผลการตรวจทางห้องปฏิบัติการ (ร้อยละ)						
				NoV GI	NoV GII	Rota virus	Adeno virus	Astro virus	Sapo virus	พบไวรัสมากกว่า 1 ชนิด
รวม	451	197	43.68	6 (3.05)	68 (34.52)	60 (30.46)	9 (4.57)	7 (3.55)	26 (13.20)	21 (10.66)
แม่จัน	216	82	37.96	3	42	9	3	2	14	9
วชิระภูเก็ต	98	60	61.22	1	13	31	2	3	2	8
พระปกเกล้า	57	22	38.60	0	5	5	2	2	8	0
สันป่าตอง	31	17	54.84	2	1	8	1	0	2	3
นครพนม	19	5	26.32	0	4	1	0	0	0	0
ราชบุรี	8	0	0.00	0	0	0	0	0	0	0
มหาวิทยาลัยนครศรีธรรมราช	4	1	25.00	0	1	0	0	0	0	0
พระนครศรีอยุธยา	8	3	37.50	0	0	3	0	0	0	0
พระนครศรีอยุธยา	7	6	85.71	0	2	2	1	0	0	1
สุราษฎร์ธานี	2	0	0.00	0	0	0	0	0	0	0
ประจวบคีรีขันธ์	1	1	100	0	0	1	0	0	0	0

• NoV GI, NoV GII หมายถึง Norovirus GI และ Norovirus GII
• % Pos หมายถึง ร้อยละตัวอย่างที่ให้ผลบวก (Percent positive)

ผลการเฝ้าระวังเชื้อไวรัสก่อโรคอุจจาระร่วงเฉียบพลัน "ระหว่างวันที่ 1 - 30 พฤศจิกายน 2567"

- มีตัวอย่างส่งตรวจจำนวน 53 ตัวอย่าง
- จากโรงพยาบาลเครือข่าย 8 แห่ง ได้แก่
 - โรงพยาบาลแม่จัน จ.เชียงราย จำนวน 24 ตัวอย่าง
 - โรงพยาบาลวชิระภูเก็ต จ.ภูเก็ต จำนวน 11 ตัวอย่าง
 - โรงพยาบาลพระนครศรีอยุธยา จ.พระนครศรีอยุธยา จำนวน 6 ตัวอย่าง
 - โรงพยาบาลพระนครศรีอยุธยา จ.ลพบุรี จำนวน 6 ตัวอย่าง
 - โรงพยาบาลพระปกเกล้า จ.จันทบุรี จำนวน 3 ตัวอย่าง
 - โรงพยาบาลมหาวิทยาลัยนครศรีธรรมราช จ.นครศรีธรรมราช จำนวน 1 ตัวอย่าง
 - โรงพยาบาลสุราษฎร์ธานี จ.สุราษฎร์ธานี จำนวน 1 ตัวอย่าง
 - โรงพยาบาลประจวบคีรีขันธ์ จ.ประจวบคีรีขันธ์ จำนวน 1 ตัวอย่าง

- เป็นเพศชาย 27 ราย และเพศหญิง 26 ราย
- ค่ามัธยฐานอายุของผู้ป่วยที่ส่งตรวจเท่ากับ 3 ปี (อายุ 22 วัน - 82 ปี)
- ผลการตรวจทางห้องปฏิบัติการพบสารพันธุกรรมเชื้อไวรัสก่อโรคอุจจาระร่วงเฉียบพลัน จำนวน 26 ราย (ร้อยละ 49.06)
- เชื้อที่พบมากที่สุด คือ **Rotavirus** จำนวน 12 ราย โดยในจำนวนนี้เป็นกรณีติดเชื้อร่วมกับไวรัสอื่น จำนวน 2 ราย

ร้อยละของตัวอย่างที่ตรวจพบสารพันธุกรรมเชื้อไวรัสก่อโรคอุจจาระร่วงเฉียบพลัน จำแนกตามเชื้อที่พบ ระหว่างวันที่ 1 - 30 พฤศจิกายน 2567 (N=26)

เชื้อที่พบ	จำนวน (ร้อยละ)	เชื้อที่พบ	จำนวน (ร้อยละ)
1. Rotavirus	10 (38.46)	4. Adenovirus	1 (3.85)
2. Norovirus GII	10 (38.46)	5. Norovirus GI + Rotavirus	1 (3.85)
3. Sapovirus	3 (11.54)	6. Norovirus GII + Rotavirus	1 (3.85)



ผู้เรียบเรียง : กาญจนา เมณฑกุล, ภาวินี คำวงเงิน
จัดทำและเผยแพร่โดย กลุ่มพัฒนาระบบเฝ้าระวังทางระบาดวิทยาโรคติดต่อ กองระบาดวิทยา กรมควบคุมโรค