



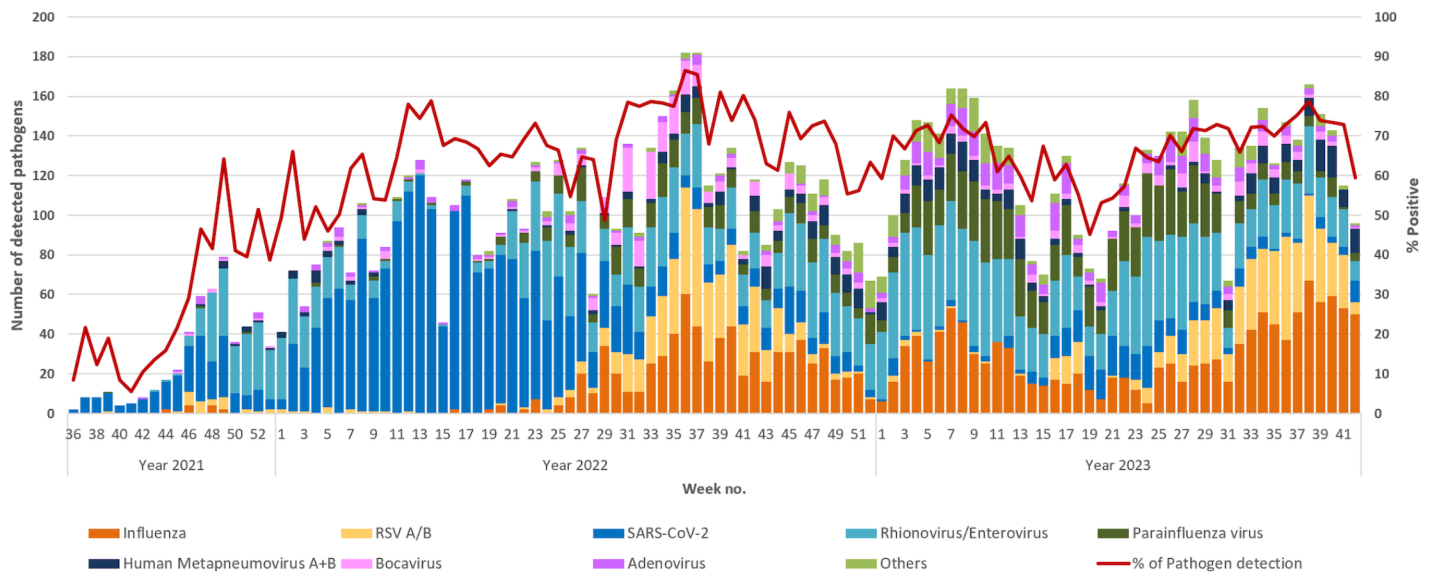
ณ วันที่ 25 ตุลาคม 2566

การเฝ้าระวังเชื้อสาเหตุโรคติดต่อทางเดินหายใจ (Flu projects) ประกอบด้วยหลายโครงการภายใต้ความร่วมมือระหว่างกรมควบคุมโรค โดยกองระบาดวิทยาและสถาบันป้องกันควบคุมโรคเขตเมือง ร่วมกับสถาบันสุขภาพเด็กแห่งชาติมหาราชินี กรมการแพทย์ และโรงพยาบาลในภูมิภาคต่าง ๆ จำนวน 7 โรงพยาบาล ได้แก่ โรงพยาบาลแม่จัน, โรงพยาบาลเชียงใหม่, โรงพยาบาลนครพนม, โรงพยาบาลพระนครศรีอยุธยา, โรงพยาบาลพระปกเกล้า จังหวัดจันทบุรี, โรงพยาบาลเกาะสมุย จังหวัดสุราษฎร์ธานี, และโรงพยาบาลระนอง โดยได้รับการสนับสนุนจากศูนย์ความร่วมมือไทย-สหรัฐด้านสาธารณสุข (Thai MOPH and US CDC Collaboration; TUC)

เฝ้าระวังโดยการเก็บตัวอย่างจากระบบทางเดินหายใจ ของผู้ที่มีอาการป่วยด้วยกลุ่มอาการ Influenza-like illness (ILI), Acute respiratory infection (ARI), และ Severe acute respiratory infection (SARI) จำนวน 120 - 200 ตัวอย่างต่อสัปดาห์ ตรวจหาเชื้อโดยวิธี PCR ด้วยชุดตรวจ Multiplex PCR respiratory panel ซึ่งครอบคลุมเชื้อ 22 ชนิด*

*Influenza A H1N1 pdm2009, H1, H3, B, Coronavirus 4 strains, SARS-CoV-2, RSV, HMPV, Adenovirus, Parainfluenza virus 1,2,3,4, Bocavirus, Rhinovirus/Enterovirus and Bacteria (M. pneumoniae, L. pneumophila, B. pertussis)]

ข้อมูลระหว่างวันที่ 1 กันยายน 2564 - 21 ตุลาคม 2566 ผลตรวจพบเชื้อทั้งหมด 9,466 ตัวอย่าง (63.1%) จากตัวอย่างทั้งหมด 14,999 ตัวอย่าง แสดงดังภาพ



เชื้อสาเหตุที่พบบ่อย สัปดาห์ที่ 39 - 42 (ระหว่างวันที่ 24 กันยายน - 21 ตุลาคม พ.ศ. 2566)

เชื้อสาเหตุแบ่งตามกลุ่มอายุ

Table with 4 columns: Pathogens, Total, Age < 5yr, and Age ≥ 5yr. It lists various pathogens like Influenza A/B, Respiratory Syncytial Virus A+B, Rhinovirus/Enterovirus, etc., along with their counts and percentages across different age groups.

หมายเหตุ: ข้อมูลนี้เผยแพร่ให้บุคลากรทางการแพทย์ได้ทราบเชื้อสาเหตุในระบบทางเดินหายใจที่ตรวจพบใน 4 สัปดาห์ที่ผ่านมาในภูมิภาคต่างๆ เพื่อประโยชน์ในการเฝ้าระวัง

ผลการสุ่มตรวจสายพันธุ์ไข้หวัดใหญ่ ช่วงเดือนกรกฎาคม ถึง ตุลาคม 2566

ผลการสุ่มตรวจสายพันธุ์โดยกรมวิทยาศาสตร์การแพทย์ ด้วยวิธี whole genome sequencing จากตัวอย่าง PCR positive for influenza ที่มีค่า ct ≤ 25 ในช่วงเดือนกรกฎาคม ถึง ตุลาคม 2566 จากผลตรวจพบเชื้อทั้งหมด 1,854 ตัวอย่าง พบ influenza เท่ากับ 639 ตัวอย่าง (34.5%) ได้รับการสุ่มตรวจทั้งหมด 94 ตัวอย่าง (14.7%) รายละเอียดชนิดและสายพันธุ์ ดังแสดงในตาราง

Table with 4 columns: Type/Subtypes, Strain, n (%), and Clades/Sub-Clades. It details influenza A and B strains, such as H1N1 and H3, with their respective counts and clades.

* Vaccine strain: Southern hemisphere 2023; an A/Sydney/5/2021 (H1N1)pdm09-like virus (EPI_ISL_7458682); an A/Darwin/9/2021 (H3N2)-like virus (EPI_ISL_2233240); a B/Austria/1359417/2021 (B/Victoria lineage)-like virus (EPI_ISL_1519459); and a B/Phuket/3073/2013 (B/Yamagata lineage)-like virus (EPI_ISL_168822).

ข้อเสนอแนะ

จากผลการสุ่มตรวจตัวอย่างที่ PCR positive for influenza สายพันธุ์ที่พบยังมีความสอดคล้องกับสายพันธุ์ในวัคซีนป้องกันโรคไข้หวัดใหญ่ Southern hemisphere 2023 ที่ใช้ในปัจจุบัน จากข้อมูลพบว่าแนวโน้มของเชื้อไข้หวัดใหญ่เพิ่มขึ้น ประชาชนจึงควรเข้ารับวัคซีนไข้หวัดใหญ่ประจำปี และปฏิบัติตามมาตรการป้องกันส่วนบุคคล เช่น การล้างมือด้วยน้ำและสบู่หรือแอลกอฮอล์ และการสวมใส่หน้ากากอนามัย หลีกเลี่ยงการเดินทางไปในที่สถานที่ที่บุคคลพลุกพล่านหรือแออัด รวมทั้งเข้ารับการตรวจรักษาและดูแลอนามัยส่วนบุคคลเมื่อเจ็บป่วย เพื่อป้องกันการติดต่อโดยเฉพาะผู้ที่มีความเสี่ยงอาการรุนแรงเมื่อติดเชื้อ