



(รายงานฉบับสมบูรณ์) โครงการศึกษาปริมาณแอลกอฮอล์
ในเลือดของผู้ขับขี่ที่ประสบอุบัติเหตุทางถนน
ในช่วงเทศกาลปีใหม่ และเทศกาลสงกรานต์ ๒๕๖๖

โครงการ

เลขที่ข้อตกลง ๖๖-E๑-๐๐๖๕
รหัสโครงการ ๖๖-๐๐๐๗๕

โดย

กองป้องกันการบาดเจ็บ
กรมควบคุมโรค

สนับสนุนโดย

กองทุนสนับสนุนการสร้างเสริมสุขภาพ

ที่ปรึกษาโครงการ

๑. นายแพทย์ธเรศ กรัษนัยรวิวงศ์
๒. นายแพทย์ดิเรก ขำแป้น
๓. แพทย์หญิงศิริรัตน์ สุวรรณฤทธิ์

อธิบดีกรมควบคุมโรค
รองอธิบดีกรมควบคุมโรค
ผู้อำนวยการกองป้องกันการบาดเจ็บ

คณะทำงาน (กองป้องกันการบาดเจ็บ)

๑. นางนงนุช ตันติธรรม
๒. นางสาวนิตยาภรณ์ ไชยแสน

นักวิชาการสาธารณสุขเชี่ยวชาญ
นักวิชาการสาธารณสุขปฏิบัติการ

สนับสนุนโดย

สำนักงานกองทุนสนับสนุนการสร้างเสริมสุขภาพ (สสส.)

สารบัญ

เรื่อง

หน้าที่

- บทสรุปสำหรับผู้บริหาร ก
- สรุปการดำเนินงานโครงการศึกษาปริมาณแอลกอฮอล์ในเลือดของผู้ขับขี่
ที่ประสบอุบัติเหตุทางถนนในช่วงเทศกาลปีใหม่ และเทศกาลสงกรานต์ ๒๕๖๖ ๖ - ๙
 - กิจกรรมที่ ๑ โรงพยาบาลเจาะเลือดตรวจปริมาณแอลกอฮอล์ของผู้ขับขี่
ตามที่เจ้าหน้าที่ตำรวจร้องขอหรือนำส่ง ๙ - ๑๕
 - กิจกรรมที่ ๒ รวบรวม วิเคราะห์ข้อมูล และสรุปรายงาน ๑๖ - ๑๙
(การเชื่อมข้อมูลกับระบบเฝ้าระวังการบาดเจ็บ)
 - กิจกรรมที่ ๓ ตรวจปริมาณแอลกอฮอล์โดยใช้แถบตรวจจากน้ำลาย ๒๐ - ๔๑
- ภาคผนวก ข

บทสรุปสำหรับผู้บริหาร

อุบัติเหตุทางถนนยังคงเป็นปัญหาต่อเนื่องขนาดใหญ่ในประเทศไทยมานานนับสิบปี สร้างความสูญเสียแก่ร่างกายและชีวิตคนไทย ทำให้เกิดความเดือดร้อนในสังคม สาเหตุสำคัญอันดับหนึ่งที่น่าทราบดีคือ การเมาแล้วขับ ซึ่งก่อให้เกิดความสูญเสียทั้งต่อตนเองและบุคคลอื่นที่ใช้รถใช้ถนนด้วย รวมทั้งสร้างภาระค่าใช้จ่ายแก่ครอบครัวอีกหลายด้านตามมาทั้งระยะสั้นและระยะยาว ในทางกฎหมายนั้น พระราชบัญญัติจราจรทางบกฉบับ พ.ศ. ๒๕๕๐ (ฉบับที่ ๗) ระบุอัตราโทษสูงสุด ในกรณีเมาแล้วขับเป็นเหตุให้ผู้อื่นถึงแก่ความตาย มีโทษจำคุก ๓ - ๑๐ ปี ปรับ ๖๐,๐๐๐ - ๒๐๐,๐๐๐ บาท และพักใช้ใบอนุญาตขับขี่ เพิกถอนใบอนุญาต สำหรับผู้ขับขี่รถในขณะที่เมาสุรามีผลถึงตรวจพบระดับแอลกอฮอล์ในเลือด เกิน ๕๐ มิลลิกรัมเปอร์เซ็นต์ ซึ่งการทราบระดับแอลกอฮอล์ในเลือดที่แน่ชัดของผู้ขับขี่ที่กระทำผิดกฎหมายนั้นจะส่งผลต่อการกำหนดโทษในกระบวนการพิจารณคดีในชั้นศาลให้มีความเหมาะสมต่อการกระทำผิดในแต่ละกรณี

อย่างไรก็ดี การดำเนินงานที่ผ่านมา ยังพบปัญหาอุปสรรคในการตรวจวัดปริมาณแอลกอฮอล์ในเลือดของผู้ขับขี่ ระหว่างขั้นตอนการปฏิบัติอยู่หลายประการ อาทิ ความไม่ชัดเจนของแนวทางในการระบุผู้ต้องสงสัยว่ามีพฤติการณ์เมาแล้วขับ ขาดความเข้าใจในขั้นตอนการร้องขอระหว่างจากเจ้าหน้าที่ตำรวจและสถานพยาบาล ข้อกำหนดด้านสิทธิมนุษยชน ระเบียบค่าใช้จ่ายในการตรวจวัด รวมไปถึงคำถามด้านความคุ้มค่าของการตรวจวัดระดับแอลกอฮอล์ในเลือดของผู้ขับขี่ในกรณีต่างๆ

การศึกษาในครั้งนี้จึงคาดหวังเพื่อให้ทราบสถิติแน่ชัด ที่จะนำไปสู่การวิเคราะห์สัดส่วนการเมาแล้วขับจนเกิดอุบัติเหตุรุนแรง และค่าระดับแอลกอฮอล์ในเลือดของผู้ขับขี่กลุ่มนี้ อันจะนำไปสู่การวางแนวทางเกณฑ์การส่งตรวจวัดระดับแอลกอฮอล์ในเลือดของผู้ขับขี่ที่ก่อให้เกิดอุบัติเหตุได้ครอบคลุม แม่นยำ และมีความคุ้มค่า มีหลักฐานชัดเจนในการดำเนินคดีและลงโทษอย่างเหมาะสมกับผู้กระทำผิด รวมทั้งทำให้เกิดความตระหนักในโทษและเกรงกลัวกฎหมายการดื่มสุราแล้วขับขี่ในวงกว้าง จนเกิดการเปลี่ยนแปลงพฤติกรรมของผู้ขับขี่ในสังคมให้ตระหนักถึงความปลอดภัยมากยิ่งขึ้น และเพื่อเป็นการทดลองเปรียบเทียบผลของการตรวจวัดปริมาณแอลกอฮอล์จากเลือดและจากน้ำลายของผู้ขับขี่ที่ประสบอุบัติเหตุ และถูกส่งตัวมาเจาะเลือดที่โรงพยาบาล เจ้าหน้าที่พยาบาลจะทำการเจาะเลือดและตรวจน้ำลายของผู้ขับขี่ หลังจากนั้นนำผลที่ได้มาเปรียบเทียบว่าผลการตรวจจากน้ำลายสามารถบอกได้ว่ามีปริมาณแอลกอฮอล์เกินกฎหมายกำหนดหรือไม่ หากทราบถึงผลการศึกษานี้จะนำผลที่ได้ดังกล่าวไปสื่อสารให้ประชาชนรับทราบ เพื่อประชาชนหรือสถานบริการจัดหามาตรการตรวจก่อนการขับขี่

กิจกรรมในโครงการเป็นการสนับสนุนค่าใช้จ่ายในการตรวจระดับแอลกอฮอล์ในเลือดของผู้ขับขี่ที่ประสบอุบัติเหตุทางถนนในช่วงเทศกาลปีใหม่ และเทศกาลสงกรานต์ ๒๕๖๖ รวบรวม วิเคราะห์ข้อมูลและสรุปรายงาน รวมถึงการตรวจปริมาณแอลกอฮอล์โดยใช้แถบตรวจจากน้ำลาย เพื่อรับทราบปัญหาอุปสรรคในการดำเนินงาน แล้วนำมาปรับแนวทางในการดำเนินงานต่อไป

เทศกาลปีใหม่ ๒๕๖๖ ในส่วนของการเจาะเลือดตรวจวัดระดับแอลกอฮอล์ที่ส่งเบิกค่าใช้จ่ายทั้งสิ้นจำนวน ๑,๖๖๑ ราย โดยสนับสนุนค่าเจาะเลือดและนำส่ง ๒๐๐ บาท และค่าตรวจวิเคราะห์รายละ ๘๐๐ บาท แต่จากระบบรายงานการบาดเจ็บ PHER มีการส่งตรวจ จำนวน ๑๘,๕๙๔ ราย แต่มีรายงานผลการตรวจที่มีผลตรวจจริง จำนวน ๒๓๖ ราย เป็นการตรวจวัดในเลือด จำนวน ๑,๖๖๑ ราย (มีใบยืนยันจากผล lab) โดยในผู้ขับขี่ที่เสียชีวิตมีจำนวน ๑๑๔ ราย พบว่ามีผลตรวจวัดระดับแอลกอฮอล์ในเลือดทั้งหมด ๑๑๔ ราย โดยผู้ขับขี่ที่เสียชีวิตที่มีปริมาณแอลกอฮอล์ในเลือดเกิน ๕๐ มก% มีมากถึง ร้อยละ ๖๑.๔๐

และกลุ่มผู้บาดเจ็บและเสียชีวิตในกลุ่มที่มีอายุน้อยกว่า ๒๐ ปีบริบูรณ์ตรวจพบแอลกอฮอล์ในเลือด ร้อยละ ๑๔.๑๖ ราย

เทศกาลสงกรานต์ ๒๕๖๖ ในส่วนของการเจาะเลือดตรวจวัดระดับแอลกอฮอล์ที่ส่งเบิกค่าใช้จ่ายทั้งสิ้นจำนวน ๑,๕๒๖ ราย โดยสนับสนุนค่าเจาะเลือดและนำส่ง ๒๐๐ บาท และค่าตรวจวิเคราะห์รายละ ๘๐๐ บาท แต่จากระบบรายงานการบาดเจ็บ PHER มีการส่งตรวจ จำนวน ๑๗,๔๕๕ ราย แต่มีรายงานผลการตรวจที่มีผลตรวจจริง จำนวน ๓,๔๒๖ ราย เป็นการตรวจวัดในเลือด จำนวน ๑,๕๒๖ ราย (มีใบยืนยันจากผล lab) โดยในผู้ขับขี่ที่เสียชีวิตมีจำนวน ๖๔ ราย พบว่ามีผลตรวจวัดระดับแอลกอฮอล์ในเลือด ๖๔ ราย โดยผู้ขับขี่ที่เสียชีวิตที่มีปริมาณแอลกอฮอล์ในเลือดเกิน ๕๐ มก% มีมากถึง ร้อยละ ๗.๘๑ และกลุ่มผู้บาดเจ็บและเสียชีวิตในกลุ่มที่มีอายุน้อยกว่า ๒๐ ปีบริบูรณ์ตรวจพบแอลกอฮอล์ในเลือด ร้อยละ ๑๙.๔๙

การดำเนินงานเจาะเลือดตรวจระดับแอลกอฮอล์ของพื้นที่มีปัญหาแตกต่างกันไปในแต่ละพื้นที่ ปัจจัยสำคัญที่ทำให้การดำเนินงานราบรื่น คือ ผู้บริหารหน่วยงานให้ความสำคัญ และผู้ปฏิบัติมีการพูดคุยสื่อสารกันอย่างไม่เป็นทางการ และพบว่าเจ้าหน้าที่ที่มีบทบาทสำคัญในการดำเนินงาน คือ เจ้าหน้าที่ห้อง LAB เป็นกลไกสำคัญที่จะส่งตัวอย่างเลือดให้กับหน่วยตรวจ และส่งผลให้กับเจ้าหน้าที่ตำรวจ ปัญหาที่พบเหมือนกันคือเรื่องขั้นตอนการเบิกจ่าย ยังเข้าใจไม่ตรงกัน จึงจำเป็นต้องมีการชี้แจงทำความเข้าใจกันก่อนที่จะดำเนินงานในครั้งต่อไป ผลจากเวทีถอดบทเรียนทำให้กรมควบคุมโรค กรมวิทยาศาสตร์การแพทย์ และสำนักงานตำรวจแห่งชาติ มีการพูดคุยกันเพื่อปรับปรุงแนวทางการปฏิบัติของแต่ละหน่วยงานในการนำแนวทางไปใช้ในช่วงเทศกาลต่อไป และใช้เป็นแนวทางตลอดทั้งปี

ถึงแม้การบาดเจ็บหรือเสียชีวิตของผู้ขับขี่จะลดลงแต่ดูจากสถิติการเกิดอุบัติเหตุทางถนนจากการดื่มแล้วขับก็ยังมีอัตราที่สูงอยู่ กรมควบคุมโรคได้นำเสนอผลการดำเนินงานต่อศูนย์อำนวยการความปลอดภัยทางถนน ที่ประชุมพิจารณาแล้วเห็นว่าการเจาะเลือดตรวจปริมาณแอลกอฮอล์ของผู้ขับขี่ที่เกิดอุบัติเหตุ ยังมีความจำเป็นในการใช้เป็นเครื่องมือในการบังคับใช้กฎหมาย กรณีผู้ขับขี่ที่เมาสุรา

คณะทำงาน

สรุปการดำเนินงานโครงการ
“ศึกษาปริมาณแอลกอฮอล์ในเลือดของผู้ขับขี่ที่ประสบอุบัติเหตุทางถนน
ในช่วงเทศกาลปีใหม่ และเทศกาลสงกรานต์ ๒๕๖๖”

กองป้องกันการบาดเจ็บ กรมควบคุมโรค กระทรวงสาธารณสุข

๑. ความเป็นมา

อุบัติเหตุทางถนนยังคงเป็นปัญหาต่อเนื่องขนาดใหญ่ในประเทศไทยมานานนับสิบปี สร้างความสูญเสียแก่ร่างกายและชีวิตคนไทย ทำให้เกิดความเดือดร้อนในสังคม สาเหตุสำคัญอันดับหนึ่งที่ทราบกันดีคือการเมาแล้วขับ ซึ่งก่อให้เกิดความสูญเสียทั้งต่อตนเองและบุคคลอื่นที่ใช้รถใช้ถนนด้วย รวมทั้งสร้างภาระค่าใช้จ่ายแก่ครอบครัวอีกหลายด้านตามมาทั้งระยะสั้นและระยะยาว ในทางกฎหมายนั้น พระราชบัญญัติจราจรทางบกฉบับ พ.ศ. ๒๕๕๐ (ฉบับที่ ๗) ระบุอัตราโทษสูงสุด ในกรณีเมาแล้วขับเป็นเหตุให้ผู้อื่นถึงแก่ความตาย มีโทษจำคุก ๓ - ๑๐ ปี ปรับ ๖๐,๐๐๐ - ๒๐๐,๐๐๐ บาท และพักใช้ใบอนุญาตขับขี่ เพิกถอนใบอนุญาต สำหรับผู้ขับขี่รถในขณะเมาสุรามีถึงตรวจพบระดับแอลกอฮอล์ในเลือด เกิน ๕๐ มิลลิกรัมเปอร์เซ็นต์ ซึ่งการทราบระดับแอลกอฮอล์ในเลือดที่แน่ชัดของผู้ขับขี่ที่กระทำผิดกฎหมายนั้นจะส่งผลกระทบต่อ การกำหนดโทษในกระบวนการพิจารณาคดีในชั้นศาลให้เกิดความเหมาะสมต่อการกระทำผิดในแต่ละกรณี

ที่ผ่านมาได้ขอรับการสนับสนุนงบประมาณจากกองทุนเพื่อความปลอดภัยในการใช้รถใช้ถนน เพื่อเป็นค่าใช้จ่ายในการตรวจแอลกอฮอล์ในเลือดของผู้ขับขี่ที่เกิดอุบัติเหตุทางถนน โดยในรายที่รู้สึกตัว เจ้าหน้าที่ตำรวจจะให้ผู้ขับขี่ตรวจโดยการเป่าผ่านเครื่องตรวจแอลกอฮอล์ แต่ในผู้ขับขี่ที่บาดเจ็บรุนแรง ไม่รู้สึกตัว หรือเสียชีวิตไม่สามารถเป่าผ่านเครื่องตรวจได้ให้เจ้าหน้าที่ตำรวจทำหนังสือส่งตัวผู้ขับขี่ไปยังโรงพยาบาลเพื่อเจาะเลือดตรวจ ซึ่งช่วงเทศกาลปีใหม่ที่ผ่านมาดำเนินการล่าสุดเมื่อปี ๒๕๖๔ วันที่ ๒๙ ธันวาคม ๒๕๖๓ - ๔ มกราคม ๒๕๖๔ พบว่ามีการส่งตรวจทั้งหมด ๑,๔๙๔ ราย แบ่งเป็นเสียชีวิต ๑๐๓ ราย บาดเจ็บ ๑,๓๖๗ ราย ไม่ระบุ ๒๔ ราย ในภาพรวมตรวจพบแอลกอฮอล์ในเลือด ๘๕๔ ราย คิดเป็นร้อยละ ๕๗.๑๖ ในจำนวนนี้พบว่ามีปริมาณแอลกอฮอล์เกินกฎหมายกำหนด ๗๗๗ ราย คิดเป็นร้อยละ ๕๒.๐๑ ตามกฎหมาย กำหนดปริมาณแอลกอฮอล์ในเด็กอายุต่ำกว่า ๒๐ ปี เกิน ๒๐ mg% และอายุตั้งแต่ ๒๐ ปีขึ้นไป เกิน ๕๐ mg% ถือว่าผิดกฎหมาย พบว่าในเด็กอายุต่ำกว่า ๒๐ ปี มีปริมาณแอลกอฮอล์ในเลือดเกิน ๒๐ mg% จำนวน ๙๕ ราย คิดเป็นร้อยละ ๓๖.๕๔ และในกลุ่มอายุ ๒๐ ปีขึ้นไป พบมีปริมาณแอลกอฮอล์ ในเลือดเกิน ๕๐ mg% จำนวน ๖๗๐ ราย คิดเป็นร้อยละ ๕๕.๓๓ รายละเอียดดังตารางที่ ๑ ในเทศกาลปีใหม่ และตารางที่ ๒ ในเทศกาลสงกรานต์

ตารางที่ 1 จำนวนผู้ขับขี่ที่ส่งตรวจแอลกอฮอล์ในเลือดของโครงการขับซิปลดภัย มั่นใจ ไร้แอลกอฮอล์ ช่วงเทศกาลปีใหม่ 2564 จำแนกตามกลุ่มอายุ (ตามกฎหมาย) และระดับแอลกอฮอล์ในเลือด (n=1,494)

กลุ่มอายุ	ไม่พบแอลกอฮอล์	พบแอลกอฮอล์	เกินกฎหมายกำหนด	รวม
อายุต่ำกว่า 20 ปี	157	103	95	260
ร้อยละ:	60.38	39.62	36.54	
อายุตั้งแต่ 20 ปีขึ้นไป	472	739	670	1,211
ร้อยละ:	38.98	61.02	55.33	
ไม่ระบุอายุ	11	12	12	23
ร้อยละ:	47.83	52.17	52.17	
รวม	640	854	777	1,494
ร้อยละ:	42.84	57.16	52.01	

ตารางที่ 2 จำนวนผู้ขับขี่ที่ส่งตรวจแอลกอฮอล์ในเลือดของโครงการขับซิปลดภัย มั่นใจ ไร้แอลกอฮอล์ ช่วงวันที่ 10-16 เม.ย. 64 จำแนกตามกลุ่มอายุ (ตามกฎหมาย) และระดับแอลกอฮอล์ในเลือด

กลุ่มอายุ	ไม่พบแอลกอฮอล์	พบแอลกอฮอล์	เกินกฎหมายกำหนด	รวม
อายุต่ำกว่า 20 ปี	99	55	49	154
ร้อยละ:	64.29	35.71	31.82	
อายุตั้งแต่ 20 ปีขึ้นไป	385	555	508	940
ร้อยละ:	40.96	59.04	54.04	
ไม่ระบุอายุ	12	10	10	22
ร้อยละ:	54.55	45.45	45.45	
รวม	496	620	567	1,116
ร้อยละ:	44.44	55.56	50.81	

เมื่อพิจารณาผลการตรวจปริมาณแอลกอฮอล์ในเลือดของผู้ขับขี่ในกลุ่มที่มีปริมาณเกินกฎหมายกำหนด แยกตามกลุ่มอายุ พบมากที่สุดช่วงอายุ ๒๐ - ๒๙ ปี จำนวน ๒๐๙ ราย คิดเป็นร้อยละ ๒๖.๙๐ พาหนะที่พบปริมาณแอลกอฮอล์เกินกฎหมายมากที่สุด คือ รถจักรยานยนต์ พบจำนวน ๕๙๘ ราย คิดเป็นร้อยละ ๕๓.๕๔

เมื่อเปรียบเทียบกับเทศกาลปีใหม่ ๒๕๖๓ พบว่า สัดส่วนของผู้ขับขี่ที่มีปริมาณแอลกอฮอล์เกินกฎหมายกำหนดลดลง ภาพรวมลดลงจากร้อยละ ๔๙.๔ เหลือ ๔๗.๕ เด็กอายุต่ำกว่า ๒๐ ปี ลดลงจากร้อยละ ๓๑.๒ เหลือ ๒๑.๙ ส่วนในกลุ่มอายุ ๒๐ ปีขึ้นไปลดลงเล็กน้อยจากร้อยละ ๕๔.๓ เหลือ ๕๓.๔ ซึ่งสถานการณ์ในช่วงเวลาดังกล่าวอยู่ในช่วงการระบาดของเชื้อ COVID ๑๙ ในช่วงเทศกาลปีใหม่และเทศกาลสงกรานต์ ๒๕๖๕ ไม่มีงบประมาณสนับสนุนค่าใช้จ่ายในการตรวจ ทำให้มีการดำเนินงานได้ไม่เต็มที่ ทำให้ปัญหาผู้ขับขี่เมาแล้วขับเพิ่มขึ้น พบในภาพรวมเพิ่มขึ้นจากร้อยละ ๔๗.๕๖ เป็นร้อยละ ๕๕.๘๙ โดยเฉพาะในกลุ่มเด็กอายุ

ต่ำกว่า ๒๐ ปี เพิ่มขึ้นจากร้อยละ ๒๒.๒๒ เป็นร้อยละ ๓๕ และในกลุ่มอายุ ๒๐ ปีขึ้นไป เพิ่มขึ้นจากร้อยละ ๕๓.๑๕ เป็นร้อยละ ๕๙.๑๔ ส่วนหนึ่งอาจจะเป็นผลจากสถานการณ์การระบาดของ COVID 19 คลื่นคลายลง มีการเดินทางกันมากขึ้น ทำให้โอกาสเกิดอุบัติเหตุเพิ่มขึ้น ซึ่งปีใหม่และสงกรานต์ ๒๕๖๖ ปีนี้ คาดว่าจะมีการเดินทางท่องเที่ยวกันมากขึ้น มีการเปิดประเทศไม่มีการกักตัวแล้วทำให้นักท่องเที่ยวจากต่างประเทศเดินทางเข้ามาในประเทศไทยจำนวนมาก แต่ละจังหวัดก็มีการจัดงานเฉลิมฉลองเทศกาลปีใหม่ ทำให้มีการดื่มกิน และเดินทางไปสถานที่ท่องเที่ยวต่างๆ รวมทั้งมีการเดินทางกลับภูมิลำเนาเพิ่มมากขึ้น โอกาสเกิดอุบัติเหตุก็เพิ่มสูงขึ้นตามมา หากไม่มีการดำเนินงานบังคับใช้กฎหมายอย่างจริงจัง ไม่มีมีการตรวจวัดปริมาณแอลกอฮอล์ในผู้ขับขี่ที่เกิดอุบัติเหตุทุกราย อาจส่งผลให้เกิดอุบัติเหตุ มีผู้บาดเจ็บและเสียชีวิตเพิ่มมากขึ้น จึงจำเป็นต้องทำให้ประชาชนเกิดการรับรู้ เกิดความตระหนักในเรื่องความปลอดภัย มีความเกรงกลัวต่อกฎหมาย ไม่กล้ากระทำความผิดดื่มแล้วขับรถ ก็จะส่งผลให้ลดการเกิดอุบัติเหตุ จำนวนผู้บาดเจ็บและเสียชีวิตลงได้

๒. วัตถุประสงค์

๒.๑ เพื่อศึกษาระดับแอลกอฮอล์ในเลือดของผู้ขับขี่ที่มีความเกี่ยวข้องกับการเกิดเหตุจนมีผู้บาดเจ็บที่ต้องเข้ารับการรักษาในโรงพยาบาลหรือเสียชีวิตในช่วงเทศกาลปีใหม่ และเทศกาลสงกรานต์ ๒๕๖๖

๒.๒ เพื่อศึกษาสัดส่วนของสถิติอุบัติเหตุที่ถูกระบุว่าเมาแล้วขับจากการบันทึกด้วยประวัติและการซักถาม เปรียบเทียบกับสถิติที่ระบุได้จากข้อมูลระดับแอลกอฮอล์ในเลือดของผู้ขับขี่ในเหตุการณ์ดังกล่าว

๒.๓ เพื่อให้ประชาชน ตระหนักถึงความปลอดภัยในการใช้รถใช้ถนน เกิดความเกรงกลัวต่อกฎหมาย ทำให้มีความระมัดระวังมากขึ้น ส่งผลให้เกิดอุบัติเหตุลดลง ผู้บาดเจ็บและเสียชีวิตก็ลดลงตามไปด้วย

๒.๔ เพื่อศึกษาเปรียบเทียบผลการตรวจปริมาณแอลกอฮอล์โดยวิธีตรวจจากเลือดและตรวจโดยใช้แถบตรวจ (strip) ตรวจจากน้ำลาย

๓. นิยามศัพท์

อุบัติเหตุทางถนน หมายถึง อุบัติเหตุจราจรทางบก บนถนนใดๆ ตามนิยามของกระทรวงสาธารณสุข
ช่วงเทศกาลปีใหม่ ๒๕๖๖ หมายถึง ช่วงเวลาเฝ้าระวัง ๗ วันอันตราย วันที่ ๒๙ ธันวาคม ๒๕๖๕ - ๕ มกราคม ๒๕๖๖

ช่วงเทศกาลสงกรานต์ ๒๕๖๖ หมายถึง ช่วงเวลาเฝ้าระวัง ๗ วันอันตราย วันที่ ๑๑ - ๑๗ เมษายน ๒๕๖๖
ผู้ดื่มสุราแล้วขับขี่ หมายถึง ผู้ที่ได้รับการบันทึกข้อมูลประวัติในแบบบันทึกข้อมูลว่าดื่มสุรา โดยได้จากประวัติ การซักถาม ผู้เห็นเหตุการณ์หรือเจ้าหน้าที่ผู้อยู่ในเหตุการณ์

ผู้เมาสุราแล้วขับขี่ หมายถึง ผู้ขับขี่ที่มีผลการตรวจวัดระดับแอลกอฮอล์ในร่างกายเทียบเท่ากับระดับแอลกอฮอล์ในเลือดที่ระดับมากกว่า ๕๐ มก % เว้นแต่กรณีต่อไปนี้มีปริมาณแอลกอฮอล์ในเลือดเกิน ๒๐ มก % ก) ผู้ขับขี่ซึ่งอายุต่ำกว่าสี่ปีบริบูรณ์ ข) ผู้ขับขี่ที่มีใบอนุญาตขับรถชั่วคราว ค) ผู้ขับขี่ซึ่งมีใบอนุญาตขับขี่สำหรับรถประเภทอื่นที่ใช้แทนกันไม่ได้ ง) ผู้ขับขี่ที่ไม่มีใบอนุญาตขับขี่ หรืออยู่ระหว่างถูกพักใช้หรือเพิกถอน

ผู้บาดเจ็บรุนแรง หมายถึง ผู้บาดเจ็บจากอุบัติเหตุทางถนน ที่ต้องรับเข้าไว้รักษาในโรงพยาบาล (Admit) ตามการบันทึกข้อมูลของสถานพยาบาล

ผู้เสียชีวิตจากอุบัติเหตุ หมายถึง ผู้ประสบอุบัติเหตุทางถนนที่มีผลลัพธ์คือการเสียชีวิตนับตั้งแต่วเวลาเกิดเหตุ ไปจนถึง ๓๐ วันหลังการเกิดเหตุการณ์

๔. กิจกรรมในโครงการ

๔.๑ โรงพยาบาลเจาะเลือดตรวจปริมาณแอลกอฮอล์ของผู้ขับขี่ตามที่เจ้าหน้าที่ตำรวจร้องขอหรือนำส่ง

๔.๒ รวบรวม วิเคราะห์ข้อมูล และสรุปรายงาน

๔.๓ ตรวจปริมาณแอลกอฮอล์โดยใช้แถบตรวจจากน้ำลาย

๕. ผลการดำเนินโครงการ

๕.๑ โรงพยาบาลเจาะเลือดตรวจปริมาณแอลกอฮอล์ของผู้ขับขี่ตามที่เจ้าหน้าที่ตำรวจร้องขอหรือนำส่ง การวิเคราะห์ปัจจัยที่เกี่ยวข้องกับการดำเนินโครงการ จะวิเคราะห์ข้อมูลผลการบาดเจ็บและเสียชีวิต จากอุบัติเหตุทางถนนที่มีแอลกอฮอล์ร่วมด้วย โดยใช้ข้อมูลจาก ๔ แหล่ง คือ

๑) ข้อมูลจากการรายงานผลการตรวจระดับแอลกอฮอล์ในเลือดช่วงเทศกาลปีใหม่ และเทศกาลสงกรานต์ ๒๕๖๖ ที่ได้จากโรงพยาบาล และห้องปฏิบัติการที่รับการสนับสนุนค่าตรวจทางห้องปฏิบัติการจากโครงการ “ศึกษาปริมาณแอลกอฮอล์ในเลือดของผู้ขับขี่ที่ประสบอุบัติเหตุทางถนนในช่วงเทศกาลปีใหม่ และเทศกาลสงกรานต์ ๒๕๖๖”

๒) ข้อมูลระบบรายงานการบาดเจ็บช่วงเทศกาลของกระทรวงสาธารณสุข (โดยโรงพยาบาลในสังกัดกระทรวงสาธารณสุขใช้รายงานข้อมูลผู้บาดเจ็บและเสียชีวิตจากอุบัติเหตุทางถนนในช่วงเทศกาลปีใหม่ และสงกรานต์

๓) ข้อมูลการเฝ้าระวังการบาดเจ็บ (Injury surveillance: IS) ใน ๓๓ โรงพยาบาล (Sentinel Hospital) ช่วงเทศกาลปีใหม่ ๒๕๖๖ (๒๙ ธันวาคม ๒๕๖๕ – ๔ มกราคม ๒๕๖๖)

ข้อมูลจากการรายงานผลการตรวจระดับแอลกอฮอล์ในเลือดช่วงเทศกาลปีใหม่ และเทศกาลสงกรานต์ ๒๕๖๖ ที่ได้จากโรงพยาบาล และห้องปฏิบัติการที่รับการสนับสนุนค่าตรวจทางห้องปฏิบัติการจากโครงการ “ศึกษาปริมาณแอลกอฮอล์ในเลือดของผู้ขับขี่ที่ประสบอุบัติเหตุทางถนนในช่วงเทศกาลปีใหม่ และเทศกาลสงกรานต์ ๒๕๖๖”

บทวิพากษ์เทศกาลปีใหม่

จากข้อมูลการตรวจวัดระดับแอลกอฮอล์ในเลือดของผู้ขับขี่ที่มีการส่งมาเบิกค่าใช้จ่ายกับโครงการ “ศึกษาปริมาณแอลกอฮอล์ในเลือดของผู้ขับขี่ที่ประสบอุบัติเหตุทางถนนในช่วงเทศกาลปีใหม่ และเทศกาลสงกรานต์ ๒๕๖๖” ช่วงเทศกาลปีใหม่ ๒๕๖๖ ตั้งแต่วันที่ ๒๙ ธันวาคม ๒๕๖๕ – ๔ มกราคม ๒๕๖๖ ส่งมาเบิกค่าใช้จ่ายจำนวน ๑,๖๖๑ ราย แบ่งเป็นผู้เสียชีวิต จำนวน ๑๑๔ ราย ร้อยละ ๖.๘๖ ผู้บาดเจ็บ จำนวน ๑,๕๑๓ ราย ร้อยละ ๙๑.๐๙ และไม่ระบุ จำนวน ๓๔ ราย ร้อยละ ๒.๐๕ ตามลำดับ (ดังตารางที่ ๑)

ตารางที่ ๑ จำนวนและร้อยละผู้ขับขี่ที่ส่งตรวจแอลกอฮอล์ในเลือดของโครงการ ฯ ช่วงเทศกาลปีใหม่ ๒๕๖๖ จำแนกตามสถานะ

สถานะ	จำนวน (ราย)	ร้อยละ
ผู้บาดเจ็บ	๑,๕๑๓	๙๑.๐๙
ผู้เสียชีวิต	๑๑๔	๖.๘๖
ไม่ระบุ	๓๔	๒.๐๕
รวม	๑,๖๖๑	๑๐๐.๐๐

จากข้อมูลการตรวจวัดระดับแอลกอฮอล์ในเลือดของผู้ขับขี่ที่มีการส่งมาเบิกค่าใช้จ่ายกับโครงการ “ศึกษาปริมาณแอลกอฮอล์ในเลือดของผู้ขับขี่ที่ประสบอุบัติเหตุทางถนนในช่วงเทศกาลปีใหม่ และเทศกาลสงกรานต์ ๒๕๖๖” ช่วงเทศกาลปีใหม่ ๒๕๖๖ ตั้งแต่วันที่ ๒๙ ธันวาคม ๒๕๖๕ - ๔ มกราคม ๒๕๖๖ ส่งมาเบิกค่าใช้จ่าย จำนวน ๑,๖๖๑ ราย แยกตามกลุ่มอายุ พบว่าอายุ ๒๐ - ๒๔ ปี ส่งตรวจมากที่สุด จำนวน ๑๒๗ ราย ร้อยละ ๑๒.๘๗ รองลงมาเป็นกลุ่มอายุ ๒๕ - ๒๙ ปี จำนวน ๑๑๑ ราย ร้อยละ ๑๑.๒๕ และกลุ่มอายุ ๓๐ - ๓๔ ปี จำนวน ๑๐๐ ราย ร้อยละ ๑๐.๑๓ ตามลำดับ (ดังตารางที่ ๒)

ตารางที่ ๒ จำนวนและร้อยละผู้ขับขี่ที่ส่งตรวจแอลกอฮอล์ในเลือดของโครงการ ฯ ช่วงเทศกาลปีใหม่ ๒๕๖๖ จำแนกตามช่วงอายุ (ช่วง ๕ ปี)

ช่วงอายุ (ปี)	จำนวน (ราย)	ร้อยละ
๐ - ๔	๐	๐.๐๐
๕ - ๙	๐	๐.๐๐
๑๐ - ๑๔	๒๓	๒.๓๓
๑๕ - ๑๙	๘๗	๘.๘๑
๒๐ - ๒๔	๑๒๗	๑๒.๘๗
๒๕ - ๒๙	๑๑๑	๑๑.๒๕
๓๐ - ๓๔	๑๐๐	๑๐.๑๓
๓๕ - ๓๙	๙๒	๙.๓๒
๔๐ - ๔๔	๘๖	๘.๗๑
๔๕ - ๔๙	๙๓	๙.๔๒
๕๐ - ๕๔	๗๘	๗.๙๐
๕๕ - ๕๙	๖๒	๖.๒๘
๖๐ - ๖๔	๕๔	๕.๔๗
๖๕ - ๖๙	๓๖	๓.๖๕
๗๐ - ๗๔	๑๔	๑.๔๒

ตารางที่ ๒ จำนวนผู้ขับขี่ที่ส่งตรวจแอลกอฮอล์ในเลือดของโครงการ ฯ ช่วงเทศกาลปีใหม่ ๒๕๖๖
จำแนกตามช่วงอายุ (ช่วง ๕ ปี) ต่อ

ช่วงอายุ (ปี)	จำนวน (ราย)	ร้อยละ
๗๕ - ๗๙	๗	๐.๗๑
๘๐ - ๘๔	๔	๐.๔๑
๘๕ ขึ้นไป	๑	๐.๑๐
ไม่ทราบอายุ	๑๒	๑.๒๒
รวม	๙๘๗	๑๐๐.๐๐

จากข้อมูลการตรวจวัดระดับแอลกอฮอล์ในเลือดของผู้ขับขี่ที่มีการส่งมาเบิกค่าใช้จ่ายกับโครงการ “ศึกษาปริมาณแอลกอฮอล์ในเลือดของผู้ขับขี่ที่ประสบอุบัติเหตุทางถนนในช่วงเทศกาลปีใหม่ และเทศกาลสงกรานต์ ๒๕๖๖” ช่วงเทศกาลปีใหม่ ๒๕๖๖ ตั้งแต่วันที่ ๒๙ ธันวาคม ๒๕๖๕ - ๔ มกราคม ๒๕๖๖ ส่งมาเบิกค่าใช้จ่าย จำนวน ๑,๖๖๑ ราย จังหวัดที่ส่งตรวจมากที่สุด ๕ อันดับแรก ได้แก่ จังหวัดอุดรธานี จำนวน ๒๓๘ ร้อยละ ๑๔.๓๒ จังหวัดสุราษฎร์ธานี จำนวน ๑๒๑ ร้อยละ ๗.๒๘ จังหวัดลำพูน จำนวน ๘๒ ร้อยละ ๔.๙๓ จังหวัดเชียงราย จำนวน ๖๓ ร้อยละ ๓.๗๙ จังหวัดเชียงใหม่ จำนวน ๕๖ ร้อยละ ๓.๓๗ ตามลำดับ (ดังตารางที่ ๓)

ตารางที่ ๓ จำนวนผู้ขับขี่ที่ส่งตรวจแอลกอฮอล์ในเลือดของโครงการ ฯ ช่วงเทศกาลปีใหม่ ๒๕๖๖
จำแนกตามจังหวัดที่ส่งตรวจมากที่สุด ๕ อันดับแรก

ลำดับ	จังหวัด	จำนวน (ราย)	ร้อยละ
๑	อุดรธานี	๒๓๘	๑๔.๓๒
๒	สุราษฎร์ธานี	๑๒๑	๗.๒๘
๓	ลำพูน	๘๒	๔.๙๓
๔	เชียงราย	๖๓	๓.๗๙
๕	เชียงใหม่	๕๖	๓.๓๗

จากข้อมูลการตรวจวัดระดับแอลกอฮอล์ในเลือดของผู้ขับขี่ที่มีการส่งมาเบิกค่าใช้จ่ายกับโครงการ “ศึกษาปริมาณแอลกอฮอล์ในเลือดของผู้ขับขี่ที่ประสบอุบัติเหตุทางถนนในช่วงเทศกาลปีใหม่ และเทศกาลสงกรานต์ ๒๕๖๖” ช่วงเทศกาลปีใหม่ ๒๕๖๖ ตั้งแต่วันที่ ๒๙ ธันวาคม ๒๕๖๕ - ๔ มกราคม ๒๕๖๖ ส่งมาเบิกค่าใช้จ่าย จำนวน ๑,๖๖๑ ราย พบว่าช่วงอายุ ๑๕ - ๑๙ ปี พบแอลกอฮอล์เกินกฎหมายกำหนด จำนวน ๑ ราย ร้อยละ ๐.๐๖ ตามลำดับ (ดังตารางที่ ๔)

ตารางที่ ๔ จำนวนผู้ขับขี่ที่ส่งตรวจแอลกอฮอล์ในเลือดของโครงการ ฯ ช่วงเทศกาลปีใหม่ ๒๕๖๖
จำแนกตามช่วงอายุ < ๒๐ ปี พบแอลกอฮอล์เกินกฎหมายกำหนด (๒๐mg%)

ช่วงอายุ (ปี)	จำนวน (ราย)	ร้อยละ
๐ - ๔	๐	๐.๐๐
๕ - ๙	๐	๐.๐๐
๑๐ - ๑๔	๑	๐.๐๖
๑๕ - ๑๙	๑๒	๐.๗๒
รวม	๑๓	๐.๗๘

จากข้อมูลการตรวจวัดระดับแอลกอฮอล์ในเลือดของผู้ขับขี่ที่มีการส่งมาเบิกค่าใช้จ่ายกับโครงการ “ศึกษาปริมาณแอลกอฮอล์ในเลือดของผู้ขับขี่ที่ประสบอุบัติเหตุทางถนนในช่วงเทศกาลปีใหม่ และเทศกาลสงกรานต์ ๒๕๖๖” ช่วงเทศกาลปีใหม่ ๒๕๖๖ ตั้งแต่วันที่ ๒๙ ธันวาคม ๒๕๖๕ - ๔ มกราคม ๒๕๖๖ ส่งมาเบิกค่าใช้จ่าย จำนวน ๑,๖๖๑ ราย พบว่าช่วงอายุ ๒๐ - ๒๔ ปี พบแอลกอฮอล์เกินกฎหมายกำหนดมากที่สุด จำนวน ๑๘ ราย ร้อยละ ๑.๐๘ รองลงมาช่วงอายุ ๔๐ - ๔๔ ปี จำนวน ๑๕ ราย ร้อยละ ๐.๙๐ และช่วงอายุ ๒๕ - ๒๙ ปี, ๕๐ - ๕๔ ปี จำนวน ๑๔ ราย ร้อยละ ๐.๘๔ ตามลำดับ (ดังตารางที่ ๕)

ตารางที่ ๕ จำนวนผู้ขับขี่ที่ส่งตรวจแอลกอฮอล์ในเลือดของโครงการ ฯ ช่วงเทศกาลปีใหม่ ๒๕๖๖
จำแนกตามช่วงอายุ > ๒๐ ปี พบแอลกอฮอล์เกินกฎหมายกำหนด (๕๐mg%)

ช่วงอายุ (ปี)	จำนวน (ราย)	ร้อยละ
๒๐ - ๒๔	๑๘	๑.๐๘
๒๕ - ๒๙	๑๔	๐.๘๔
๓๐ - ๓๔	๑๒	๐.๗๒
๓๕ - ๓๙	๑๒	๐.๗๒
๔๐ - ๔๔	๑๕	๐.๙๐
๔๕ - ๔๙	๑๐	๐.๖๐
๕๐ - ๕๔	๑๔	๐.๘๔
๕๕ - ๕๙	๙	๐.๕๔
๖๐ - ๖๔	๑	๐.๐๖
๖๕ - ๖๙	๐	๐.๐๐
๗๐ - ๗๔	๐	๐.๐๐
๗๕ - ๗๙	๐	๐.๐๐
๘๐ - ๘๔	๐	๐.๐๐
๘๕ ปีขึ้นไป	๐	๐.๐๐
ไม่ทราบอายุ	๐	๐.๐๐
รวม	๑๐๕	๖.๓๒

บทวิพากษ์ช่วงเทศกาลสงกรานต์ ๒๕๖๖

จากข้อมูลการตรวจวัดระดับแอลกอฮอล์ในเลือดของผู้ขับขี่ที่มีการส่งมาเบิกค่าใช้จ่ายกับโครงการ “ศึกษาปริมาณแอลกอฮอล์ในเลือดของผู้ขับขี่ที่ประสบอุบัติเหตุทางถนนในช่วงเทศกาลปีใหม่ และเทศกาลสงกรานต์ ๒๕๖๖” ช่วงเทศกาลสงกรานต์ ๒๕๖๖ ตั้งแต่วันที่ ๑๑ - ๑๗ เมษายน ๒๕๖๖ ส่งมาเบิกค่าใช้จ่ายจำนวน ๑,๕๒๖ ราย แบ่งเป็นผู้เสียชีวิต จำนวน ๑๐๗ ราย ร้อยละ ๗.๐๑ ผู้บาดเจ็บ จำนวน ๑,๒๔๖ ราย ร้อยละ ๘๑.๖๕ ไม่ระบุ จำนวน ๑๗๓ ราย ร้อยละ ๑๑.๓๔ (ดังตารางที่ ๑)

ตารางที่ ๑ จำนวนผู้ขับขี่ที่ส่งตรวจแอลกอฮอล์ในเลือดของโครงการ ฯ ช่วงเทศกาลสงกรานต์ ๒๕๖๖ จำแนกตามสถานะ

สถานะ	จำนวน (ราย)	ร้อยละ
ผู้บาดเจ็บ	๑,๒๔๖	๘๑.๖๕
ผู้เสียชีวิต	๑๐๗	๗.๐๑
ไม่ระบุ	๑๗๓	๑๑.๓๔
รวม	๑,๕๒๖	๑๐๐.๐๐

จากข้อมูลการตรวจวัดระดับแอลกอฮอล์ในเลือดของผู้ขับขี่ที่มีการส่งมาเบิกค่าใช้จ่ายกับโครงการ “ศึกษาปริมาณแอลกอฮอล์ในเลือดของผู้ขับขี่ที่ประสบอุบัติเหตุทางถนนในช่วงเทศกาลปีใหม่ และเทศกาลสงกรานต์ ๒๕๖๖” ช่วงเทศกาลสงกรานต์ ๒๕๖๖ ตั้งแต่วันที่ ๑๑ - ๑๗ เมษายน ๒๕๖๖ ส่งมาเบิกค่าใช้จ่ายจำนวน ๑,๕๒๖ ราย จำแนกตามช่วงอายุ พบว่าช่วงอายุ ๑๕ - ๑๙ ปี ส่งตรวจมากที่สุด จำนวน ๒๐๔ ราย ร้อยละ ๑๓.๓๗ รองลงมา ช่วงอายุ ๒๐ - ๒๔ ปี จำนวน ๒๐๔ ราย ร้อยละ ๑๓.๓๗ และช่วงอายุ ๒๕ - ๒๙ ปี จำนวน ๑๓๙ ราย ร้อยละ ๙.๑๑ ตามลำดับ (ดังตารางที่ ๒)

ตารางที่ ๒ จำนวนผู้ขับขี่ที่ส่งตรวจแอลกอฮอล์ในเลือดของโครงการ ฯ ช่วงเทศกาลสงกรานต์ ๒๕๖๖ จำแนกตามช่วงอายุ (ช่วง ๕ ปี)

ช่วงอายุ (ปี)	จำนวน (ราย)	ร้อยละ
๐ - ๔	๐	๐.๐๐
๕ - ๙	๑	๐.๐๗
๑๐ - ๑๔	๖๘	๔.๔๖
๑๕ - ๑๙	๒๐๔	๑๓.๓๗
๒๐ - ๒๔	๒๐๒	๑๓.๒๔
๒๕ - ๒๙	๑๓๙	๙.๑๑

ตารางที่ ๒ จำนวนผู้ขับขี่ที่ส่งตรวจแอลกอฮอล์ในเลือดของโครงการ ฯ ช่วงเทศกาลสงกรานต์ ๒๕๖๖
จำแนกตามช่วงอายุ (ช่วง ๕ ปี)

ช่วงอายุ (ปี)	จำนวน (ราย)	ร้อยละ
๓๐ - ๓๔	๑๓๖	๘.๙๑
๓๕ - ๓๙	๑๒๔	๘.๑๓
๔๐ - ๔๔	๑๓๑	๘.๕๘
๔๕ - ๔๙	๑๐๕	๖.๘๘
๕๐ - ๕๔	๑๐๙	๗.๑๔
๕๕ - ๕๙	๑๐๔	๖.๘๒
๖๐ - ๖๔	๘๔	๕.๕๐
๖๕ - ๖๙	๕๓	๓.๔๗
๗๐ - ๗๔	๓๔	๒.๒๓
๗๕ - ๗๙	๒๒	๑.๔๔
๘๐ - ๘๔	๔	๐.๒๖
๘๕ ปีขึ้นไป	๐	๐.๐๐
ไม่ทราบอายุ	๑๔	๐.๙๒
รวม	๑,๕๒๖	๑๐๐.๐๐

จากข้อมูลการตรวจวัดระดับแอลกอฮอล์ในเลือดของผู้ขับขี่ที่มีการส่งมาเบิกค่าใช้จ่ายกับโครงการ “ศึกษาปริมาณแอลกอฮอล์ในเลือดของผู้ขับขี่ที่ประสบอุบัติเหตุทางถนนในช่วงเทศกาลปีใหม่ และเทศกาลสงกรานต์ ๒๕๖๖” ช่วงเทศกาลสงกรานต์ ๒๕๖๖ ตั้งแต่วันที่ ๑๑ - ๑๗ เมษายน ๒๕๖๖ ส่งมาเบิกค่าใช้จ่ายจำนวน ๑,๕๒๖ ราย จำแนกตามจังหวัดที่ส่งมาเบิกค่าตรวจมากที่สุด ๕ อันดับแรก ได้แก่ จังหวัดอุดรธานี จำนวน ๓๖๒ ราย ร้อยละ ๒๓.๗๒ จังหวัดเชียงราย จำนวน ๑๓๑ ราย ร้อยละ ๘.๕๘ จังหวัดสุราษฎร์ธานี จำนวน ๘๖ ราย ร้อยละ ๕.๖๔ จังหวัดเชียงใหม่ จำนวน ๘๐ ราย ร้อยละ ๕.๒๔ และจังหวัดสระบุรี จำนวน ๕๕ ราย ร้อยละ ๓.๖๐ ตามลำดับ (ดังตารางที่ ๓)

ตารางที่ ๓ จำนวนและร้อยละผู้ขับขี่ที่ส่งตรวจแอลกอฮอล์ในเลือดของโครงการ ฯ ช่วงเทศกาลสงกรานต์ ๒๕๖๖ จำแนกตามจังหวัดที่ส่งมาเบิกค่าตรวจมากที่สุด ๕ อันดับแรก

ลำดับ	จังหวัด	จำนวน (ราย)	ร้อยละ
๑	อุดรธานี	๓๖๒	๒๓.๗๒
๒	เชียงราย	๑๓๑	๘.๕๘
๓	สุราษฎร์ธานี	๘๖	๕.๖๔
๔	เชียงใหม่	๘๐	๕.๒๔
๕	สระบุรี	๕๕	๓.๖๐

จากข้อมูลการตรวจวัดระดับแอลกอฮอล์ในเลือดของผู้ขับขี่ที่มีการส่งมาเบิกค่าใช้จ่ายกับโครงการ “ศึกษาปริมาณแอลกอฮอล์ในเลือดของผู้ขับขี่ที่ประสบอุบัติเหตุทางถนนในช่วงเทศกาลปีใหม่ และเทศกาลสงกรานต์ ๒๕๖๖” ช่วงเทศกาลสงกรานต์ ๒๕๖๖ ตั้งแต่วันที่ ๑๑ - ๑๗ เมษายน ๒๕๖๖ ส่งมาเบิกค่าใช้จ่ายจำนวน ๑,๕๒๖ ราย จำแนกตามช่วงอายุ < ๒๐ ปี พบแอลกอฮอล์เกินกฎหมายกำหนด (๒๐mg%) พบว่าช่วงอายุ ๑๕ - ๑๙ ปี พบแอลกอฮอล์เกินกฎหมายกำหนด จำนวน ๕๖ ราย ร้อยละ ๓.๖๗ (ดังตารางที่ ๔)

ตารางที่ ๔ จำนวนผู้ขับขี่ที่ส่งตรวจแอลกอฮอล์ในเลือดของโครงการ ฯ ช่วงเทศกาลปีใหม่ ๒๕๖๖ จำแนกตามช่วงอายุ < ๒๐ ปี พบแอลกอฮอล์เกินกฎหมายกำหนด (๒๐mg%)

ช่วงอายุ (ปี)	จำนวน (ราย)	ร้อยละ
๐ - ๔	๐	๐.๐๐
๕ - ๙	๐	๐.๐๐
๑๐ - ๑๔	๓	๐.๒๐
๑๕ - ๑๙	๕๖	๓.๖๗
รวม	๕๙	๓.๘๗

จากข้อมูลการตรวจวัดระดับแอลกอฮอล์ในเลือดของผู้ขับขี่ที่มีการส่งมาเบิกค่าใช้จ่ายกับโครงการ “ศึกษาปริมาณแอลกอฮอล์ในเลือดของผู้ขับขี่ที่ประสบอุบัติเหตุทางถนนในช่วงเทศกาลปีใหม่ และเทศกาลสงกรานต์ ๒๕๖๖” ช่วงเทศกาลสงกรานต์ ๒๕๖๖ ตั้งแต่วันที่ ๑๑ - ๑๗ เมษายน ๒๕๖๖ ส่งมาเบิกค่าใช้จ่ายจำนวน ๑,๕๒๖ ราย จำแนกตามช่วงอายุ > ๒๐ ปี พบแอลกอฮอล์เกินกฎหมายกำหนด (๕๐mg%) พบว่า ช่วงอายุ ๔๐ - ๔๔ ปี พบแอลกอฮอล์เกินกฎหมายกำหนดมากที่สุด จำนวน ๑๔ ราย ร้อยละ ๐.๙๒ รองลงมาช่วงอายุ ๒๐ - ๒๔ ปี จำนวน ๑๓ ราย ร้อยละ ๐.๘๕ และช่วงอายุ ๓๐ - ๓๔ ปี จำนวน ๑๒ ราย ร้อยละ ๐.๗๙ ตามลำดับ (ดังตารางที่ ๕)

ตารางที่ ๕ จำนวนผู้ขับขี่ที่ส่งตรวจแอลกอฮอล์ในเลือดของโครงการ ฯ ช่วงเทศกาลปีใหม่ ๒๕๖๖ จำแนกตามช่วงอายุ > ๒๐ ปี พบแอลกอฮอล์เกินกฎหมายกำหนด (๕๐mg%)

ช่วงอายุ (ปี)	จำนวน (ราย)	ร้อยละ
๒๐ - ๒๔	๑๓	๐.๘๕
๒๕ - ๒๙	๙	๐.๕๙
๓๐ - ๓๔	๑๒	๐.๗๙
๓๕ - ๓๙	๘	๐.๕๒
๔๐ - ๔๔	๑๔	๐.๙๒
๔๕ - ๔๙	๖	๐.๓๙
๕๐ - ๕๔	๑๑	๐.๗๒
๕๕ - ๕๙	๓	๐.๒๐
๖๐ - ๖๔	๘	๐.๕๒
๖๕ - ๖๙	๗	๐.๔๖
๗๐ - ๗๔	๑	๐.๐๗
๗๕ - ๗๙	๐	๐.๐๐
๘๐ - ๘๔	๐	๐.๐๐
๘๕ ขึ้นไป	๐	๐.๐๐
ไม่ทราบอายุ	๑	๐.๐๗
รวม	๙๓	๖.๑๐

ข้อมูลการบาดเจ็บและเสียชีวิตจากอุบัติเหตุทางถนนที่มีแอลกอฮอล์ร่วมด้วยจากโครงการศึกษาปริมาณแอลกอฮอล์ ฯ เชื่อมกับข้อมูลกับระบบเฝ้าระวังการบาดเจ็บช่วงเทศกาลของกระทรวงสาธารณสุขพบว่าจำนวนผู้ที่ขับขี่ที่ส่งตรวจแอลกอฮอล์ในเลือดทั้ง ๒ ระบบ

ช่วงเทศกาลปีใหม่ ๒๕๖๖ ตั้งแต่วันที่ ๒๙ ธันวาคม ๒๕๖๕ – ๔ มกราคม ๒๕๖๖

พบจำนวนผู้บาดเจ็บหรือเสียชีวิตที่มีการรายงานข้อมูลทั้ง ๒ ระบบ จำนวน ๑,๑๕๓ ราย แบ่งเป็นเพศชาย จำนวน ๙๔๓ ราย ร้อยละ ๘๑.๗๙ เพศหญิง จำนวน ๒๑๐ ราย ร้อยละ ๑๘.๒๑ (ดังตารางที่ ๑)

ตารางที่ ๑ จำนวนผู้ขับขี่ที่ส่งตรวจแอลกอฮอล์ในเลือดทั้ง ๒ ระบบ จำแนกตามเพศ

เพศ	จำนวน (ราย)	ร้อยละ
ชาย	๙๔๓	๘๑.๗๙
หญิง	๒๑๐	๑๘.๒๑
รวม	๑,๑๕๓	๑๐๐.๐๐

จำนวนผู้บาดเจ็บหรือเสียชีวิตที่มีการรายงานข้อมูลทั้ง ๒ ระบบ จำนวน ๑,๑๕๓ ราย จำแนกตามประเภทยานพาหนะที่เกิดอุบัติเหตุ พบรถจักรยานยนต์มีการเกิดอุบัติเหตุมากที่สุด จำนวน ๙๗๘ คัน ร้อยละ ๘๕.๑๒ รองลงมา รถปิกอัพ จำนวน ๖๔ คัน ร้อยละ ๕.๕๗ และรถเก๋ง จำนวน ๔๘ คัน ร้อยละ ๔.๑๘ ตามลำดับ (ดังตารางที่ ๒)

ตารางที่ ๒ จำนวนผู้ขับขี่ที่ส่งตรวจแอลกอฮอล์ในเลือดทั้ง ๒ ระบบ จำแนกตามประเภทยานพาหนะที่เกิดอุบัติเหตุ

ประเภทยานพาหนะ	จำนวน (คัน)	ร้อยละ
รถจักรยานยนต์	๙๗๘	๘๕.๑๒
รถปิกอัพ	๖๔	๕.๕๗
รถเก๋ง	๔๘	๔.๑๘
จักรยาน/สามล้อ	๓๒	๒.๗๙
สามล้อเครื่อง	๑๕	๑.๓๑
รถบรรทุกหนัก	๓	๐.๒๖
รถพ่วง	๓	๐.๒๖
อื่นๆ	๓	๐.๒๖
รถกู้ชีพ (รถโรงพยาบาล)	๑	๐.๐๙
รถโดยสารบัส	๑	๐.๐๙
รถตู้ทั่วไป	๑	๐.๐๙
รวม	๑,๑๕๙	๑๐๐.๐๐

หมายเหตุ : ๒ ระบบ หมายถึง ๑) ระบบเฝ้าระวังการบาดเจ็บ และ ๒) ข้อมูลจากโครงการศึกษาปริมาณแอลกอฮอล์ ฯ

ช่วงเทศกาลสงกรานต์ ๒๕๖๖ ตั้งแต่วันที่ ๑๑ - ๑๗ เมษายน ๒๕๖๖

พบจำนวนผู้บาดเจ็บหรือเสียชีวิตที่มีการรายงานข้อมูลทั้ง ๒ ระบบ จำนวน ๑,๐๙๓ ราย แบ่งเป็น เพศชาย จำนวน ๘๘๕ ราย ร้อยละ ๘๐.๙๗ เพศหญิง จำนวน ๒๐๘ ราย ร้อยละ ๑๙.๐๓ (ดังตารางที่ ๑)

ตารางที่ ๑ จำนวนผู้ขับขี่ที่ส่งตรวจแอลกอฮอล์ในเลือดทั้ง ๒ ระบบ จำแนกตามเพศ

เพศ	จำนวน (ราย)	ร้อยละ
ชาย	๘๘๕	๘๐.๙๗
หญิง	๒๐๘	๑๙.๐๓
รวม	๑,๐๙๓	๑๐๐.๐๐

จำแนกตามประเภทยานพาหนะที่เกิดอุบัติเหตุ พบรถจักรยานยนต์มีการเกิดอุบัติเหตุมากที่สุด จำนวน ๙๑๘ คัน ร้อยละ ๘๓.๙๙ รองลงมา รถปิกอัพ จำนวน ๘๘ คัน ร้อยละ ๘.๐๕ และรถเก๋ง จำนวน ๔๕ คัน ร้อยละ ๔.๑๒ ตามลำดับ (ดังตารางที่ ๒)

ตารางที่ ๒ จำนวนผู้ขับขี่ที่ส่งตรวจแอลกอฮอล์ในเลือดทั้ง ๒ ระบบ จำแนกตามประเภทยานพาหนะที่เกิดอุบัติเหตุ

ประเภทยานพาหนะ	จำนวน (คัน)	ร้อยละ
รถจักรยานยนต์	๙๑๘	๘๓.๙๙
รถปิกอัพ	๘๘	๘.๐๕
รถเก๋ง	๔๕	๔.๑๒
ไม่ทราบ	๑๒	๑.๑๐
จักรยานและสามล้อ	๘	๐.๗๓
สามล้อเครื่อง	๘	๐.๗๓
อื่น ๆ	๖	๐.๕๕
รถบรรทุก หมายถึง ตั้งแต่ ๖ ล้อขึ้นไป	๕	๐.๔๖
รถตู้	๒	๐.๑๘
รถพ่วง หมายถึง รถบรรทุกหนักขนาดใหญ่	๑	๐.๐๙
รวม	๑,๐๙๓	๑๐๐.๐๐

ตารางที่ ๑ จำนวนและร้อยละจังหวัดที่ลงข้อมูลทั้ง ๒ ระบบ ๑๐ อันดับแรก

ลำดับ	จังหวัด	จำนวน (ราย)	ร้อยละ
๑	อุดรธานี	๒๒๐	๒๐.๑๓
๒	เชียงราย	๑๐๒	๙.๓๓
๓	สุราษฎร์ธานี	๗๓	๖.๖๘
๔	เชียงใหม่	๕๕	๕.๐๓
๕	สระบุรี	๔๖	๔.๒๑
๖	ภูเก็ต	๔๖	๔.๒๑
๗	สงขลา	๔๓	๓.๙๓
๘	ลำพูน	๓๖	๓.๒๙
๙	นครราชสีมา	๓๓	๓.๐๒
๑๐	จันทบุรี	๓๒	๒.๙๓

ตารางที่ ๒ จำนวนผู้ขับขี่ที่ส่งตรวจแอลกอฮอล์ในเลือดทั้ง ๒ ระบบ จำแนกตามสถานะ

สถานะ	จำนวน (ราย)	ร้อยละ
บาดเจ็บ	๙๐๓	๘๒.๖๒
เสียชีวิต	๗๑	๖.๕๐
ไม่ระบุ	๑๑๙	๑๐.๘๙
รวม	๑,๐๙๓	๑๐๐.๐๐

ตารางที่ ๓ จำนวนผู้ขับขี่ที่ส่งตรวจแอลกอฮอล์ในเลือดทั้ง ๒ ระบบ จำแนกตามพฤติกรรมดื่มแอลกอฮอล์แล้วขับขี่ (จากการสังเกตหรือสอบถาม)

พฤติกรรมดื่มแอลกอฮอล์	จำนวน (ราย)	ร้อยละ
ดื่ม	๔๕๕	๔๑.๖๓
ไม่ดื่ม	๓๒๘	๓๐.๐๑
ไม่ทราบ	๓๑๐	๒๘.๓๖
รวม	๑,๐๙๓	๑๐๐.๐๐

หมายเหตุ : ๒ ระบบ หมายถึง ๑) ระบบเฝ้าระวังการบาดเจ็บ และ ๒) ข้อมูลจากโครงการศึกษาปริมาณแอลกอฮอล์ ฯ

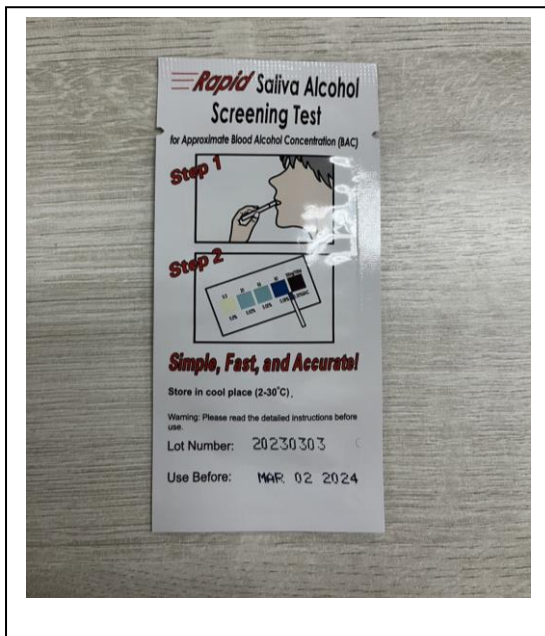
วิธีการศึกษาตรวจปริมาณแอลกอฮอล์โดยใช้แถบตรวจจากน้ำลาย

การศึกษาเปรียบเทียบผลการตรวจปริมาณแอลกอฮอล์โดยวิธีตรวจจากเลือดและตรวจโดยใช้แถบตรวจ (strip) ตรวจจากน้ำลายทำให้ทราบถึงผลการตรวจเปรียบเทียบปริมาณแอลกอฮอล์ที่ได้จากเลือดและจากน้ำลาย เพื่อใช้เป็นข้อมูลในการรณรงค์ประชาสัมพันธ์ให้ประชาชนสามารถเฝ้าตรวจจากน้ำลายด้วยตนเอง รวมไปถึง การตรวจสอบด้วยวิธีการอื่นๆ ที่จะทำให้ทราบผลได้แม่นยำ ผู้ขับขี่ยานพาหนะทุกประเภทที่ประสบอุบัติเหตุเป็น เหตุให้มีผู้บาดเจ็บหรือเสียชีวิตหรือทรัพย์สินเสียหายได้รับการตรวจปริมาณแอลกอฮอล์ทางน้ำลาย จำนวน ๕๐๐ ราย และมีรายงานสรุปขอเสนอแนะแนวทางการตรวจสอบแอลกอฮอล์แบบเบื้องต้น เพื่อใช้เป็นข้อมูลในการเตือน ตนเองของผู้ขับขี่จำนวน ๕๐๐ ราย ให้เฝ้าระวังป้องกันตนเองกรณีดื่มแล้วต้องไปขับรถ โดยแนะนำให้ใช้แถบตรวจ ปริมาณแอลกอฮอล์จากน้ำลายหรือวิธีการอื่นที่มีความเหมาะสมและน่าเชื่อถือได้

ลักษณะแถบทดสอบแอลกอฮอล์ โดยวิธีตรวจจากน้ำลาย

- Breath ALCOHOL Tester ความปลอดภัย
- เปรียบเทียบ reactive Pad กับแผนภูมิ
- เก็บสภาพสินค้า: ๒ - ๓๐ องศา
- วัสดุ: Alcohol Oxidase, Peroxidase
- รายละเอียดการบรรจุ: ๒๕Pcs ในกล่องหนึ่งกล่อง

ภาพ (ตัวอย่าง) ผลลัพธ์แถบทดสอบแอลกอฮอล์จากน้ำลาย



วิธีการเก็บตัวอย่างหรือวิธีการใช้

- ๑) ฉีกซองตามรอยปะบนซอง
- ๒) นำแผ่นทดสอบบอมไว้ในปาก ๑ - ๒ นาที เพื่อให้ น้ำลายซึมเข้าแผ่นทดสอบ
- ๓) นำแผ่นทดสอบออกจากปากแล้วทิ้งไว้ ๓ - ๕ นาที เพื่ออ่านค่าสีที่เกิดขึ้นเทียบกับแถบสีข้างซอง



กลุ่มเป้าหมาย

พื้นที่ที่ใช้เก็บตัวอย่าง โรงพยาบาลศูนย์/ทั่วไป/ชุมชน ในจังหวัดอุดรธานี จำนวนตัวอย่างที่เก็บ ๕๓๗ ตัวอย่าง ตัวแปรที่ใช้ในการวิเคราะห์เปรียบเทียบ ดังรายละเอียดต่อไปนี้

๑. เพศ

จำนวนผู้บาดเจ็บหรือเสียชีวิตที่ทำการเปรียบเทียบผลการตรวจปริมาณแอลกอฮอล์โดยวิธีตรวจจากเลือด และตรวจโดยใช้แถบตรวจ (strip) ตรวจจากน้ำลาย จำนวน ๕๓๗ ราย จำแนกตามเพศ แบ่งเป็นเพศชาย จำนวน ๓๘๕ ราย ร้อยละ ๗๑.๖๙ เพศหญิง จำนวน ๑๕๒ ราย ร้อยละ ๒๘.๓๑ (ดังตารางที่ ๑)

ตารางที่ ๑ จำนวนผู้บาดเจ็บหรือเสียชีวิตที่ทำการเปรียบเทียบผลการตรวจปริมาณแอลกอฮอล์โดยวิธีตรวจจากเลือดและตรวจโดยใช้แถบตรวจ (strip) ตรวจจากน้ำลาย จำแนกตามเพศ

เพศ	จำนวน (ราย)	ร้อยละ
ชาย	๓๘๕	๗๑.๖๙
หญิง	๑๕๒	๒๘.๓๑
รวม	๕๓๗	๑๐๐.๐๐

๒. ช่วงอายุ

จำนวนผู้บาดเจ็บหรือเสียชีวิตที่ทำการเปรียบเทียบผลการตรวจปริมาณแอลกอฮอล์โดยวิธีตรวจจากเลือดและตรวจโดยใช้แถบตรวจ (strip) ตรวจจากน้ำลาย จำนวน ๕๓๗ ราย จำแนกตามช่วงอายุ พบว่า ช่วงอายุ ๑๕ - ๑๙ ปี มีการส่งตรวจเปรียบเทียบมากที่สุด จำนวน ๘๓ ราย คิดเป็นร้อยละ ๑๕.๔๖ รองลงมา ช่วงอายุ ๕๐ - ๕๔ ปี จำนวน ๕๓ ราย คิดเป็นร้อยละ ๙.๘๗ และช่วงอายุ ๕๕ - ๕๙ ปี จำนวน ๔๗ ราย คิดเป็นร้อยละ ๘.๗๕ ตามลำดับ (ดังตารางที่ ๓)

ตารางที่ ๒ จำนวนผู้บาดเจ็บหรือเสียชีวิตที่ทำการเปรียบเทียบผลการตรวจปริมาณแอลกอฮอล์โดยวิธีตรวจจากเลือดและตรวจโดยใช้แถบตรวจ (strip) จากน้ำลาย จำแนกตามช่วงอายุ

ช่วงอายุ (ปี)	จำนวน (ราย)	ร้อยละ
๐ - ๔	๐	๐.๐๐
๕ - ๙	๑	๐.๑๙
๑๐ - ๑๔	๔๓	๘.๐๑
๑๕ - ๑๙	๘๓	๑๕.๔๖
๒๐ - ๒๔	๓๙	๗.๒๖
๒๕ - ๒๙	๔๙	๙.๑๒
๓๐ - ๓๔	๔๓	๘.๐๑
๓๕ - ๓๙	๓๓	๖.๑๕
๔๐ - ๔๔	๔๕	๘.๓๘
๔๕ - ๔๙	๒๗	๕.๐๓
๕๐ - ๕๔	๕๓	๙.๘๗
๕๕ - ๕๙	๔๗	๘.๗๕
๖๐ - ๖๔	๓๐	๕.๕๙
๖๕ - ๖๙	๒๐	๓.๗๒
๗๐ - ๗๔	๑๔	๒.๖๑
๗๕ - ๗๙	๖	๑.๑๒
๘๐ - ๘๔	๒	๐.๓๗
๘๕ ขึ้นไป	๐	๐.๐๐
ไม่ทราบอายุ	๐	๐.๐๐
รวม	๕๓๗	๑๐๐.๐๐

๓. ผลเปรียบเทียบ (เลือดกับน้ำลาย)

ตารางที่ ๓ จำนวนผู้บาดเจ็บหรือเสียชีวิตที่ทำการเปรียบเทียบผลการตรวจปริมาณแอลกอฮอล์โดยวิธีตรวจจากเลือดและตรวจโดยใช้แถบตรวจ (strip) จากน้ำลาย จำแนกเป็นรายบุคคล

คนที่	แอลกอฮอล์จากน้ำลาย (mg%)	แอลกอฮอล์ในเลือด (mg%)
๑	๐	๒๘๔
๒	๐	๐
๓	๐	๐
๔	๐	๑๕
๕	๐	๐
๖	๐	๐
๗	๐	๑๓๙
๘	๐	๘๗
๙	๐	๖
๑๐	๐	๐
๑๑	๐	๑๓๐
๑๒	๐	๐
๑๓	๐	๐
๑๔	๐	๐
๑๕	๐	๐
๑๖	๐	๐
๑๗	๐	๐
๑๘	๐	๐
๑๙	๐	๒๘๘
๒๐	๐	๓๖๙
๒๑	๐	๐
๒๒	๐	๐
๒๓	๐	๑๑๙
๒๔	๐	๑๗๓
๒๕	๐	๐
๒๖	๐	๐
๒๗	๐	๑๖๗
๒๘	๐	๐
๒๙	๐	๑๗๔
๓๐	๐	๐
๓๑	๐	๐
๓๒	๐	๒๒๙

ตารางที่ ๓ จำนวนผู้บาดเจ็บหรือเสียชีวิตที่ทำการเปรียบเทียบผลการตรวจปริมาณแอลกอฮอล์โดยวิธี
ตรวจจากเลือดและตรวจโดยใช้แถบตรวจ (strip) จากน้ำลาย จำแนกเป็นรายบุคคล (ต่อ)

คนที่	แอลกอฮอล์จากน้ำลาย (mg%)	แอลกอฮอล์ในเลือด (mg%)
๓๓	๐	๐
๓๔	๐	๐
๓๕	๐	๒๖๗
๓๖	๐	๑๑๘
๓๗	๐	๐
๓๘	๐	๐
๓๙	๐	๐
๔๐	๐	๐
๔๑	๐	๐
๔๒	๐	๓๕๔
๔๓	๐	๐
๔๔	๐	๐
๔๕	๐	๐
๔๖	๐	๐
๔๗	๐	๐
๔๘	๐	๐
๔๙	๐	๐
๕๐	๕๐	๙๕
๕๑	๐	๐
๕๒	๐	๔๐
๕๓	๐	๐
๕๔	๐	๐
๕๕	๐	๒๑๐
๕๖	๐	๐
๕๗	๐	๐
๕๘	๐	๑๔๓
๕๙	๐	๐
๖๐	๐	๐
๖๑	๐	๐
๖๒	๐	๐
๖๓	๐	๗๘
๖๔	๐	๐
๖๕	๐	๐

ตารางที่ ๓ จำนวนผู้บาดเจ็บหรือเสียชีวิตที่ทำการเปรียบเทียบผลการตรวจปริมาณแอลกอฮอล์โดยวิธี
ตรวจจากเลือดและตรวจโดยใช้แถบตรวจ (strip) จากน้ำลาย จำแนกเป็นรายบุคคล (ต่อ)

คนที่	แอลกอฮอล์จากน้ำลาย (mg%)	แอลกอฮอล์ในเลือด (mg%)
๖๖	๐	๗๐
๖๗	๐	๐
๖๘	๐	๐
๖๙	๐	๑๒๙
๗๐	๐	๐
๗๑	๐	๐
๗๒	๐	๒๘๙
๗๓	๐	๗๘
๗๔	๐	๐
๗๕	๐	๐
๗๖	๐	๐
๗๗	๐	๐
๗๘	๐	๐
๗๙	๐	๔๓
๘๐	๐	๑๘๘
๘๑	๐	๐
๘๒	๐	๒๑๐
๘๓	๐	๒๘๕
๘๔	๐	๐
๘๕	๐	๒๕
๘๖	๐	๑๘๗
๘๗	๐	๐
๘๘	๐	๓
๘๙	๓๐๐	๕๙
๙๐	๐	๐
๙๑	๐	๓
๙๒	๐	๒๒๐
๙๓	๐	๐
๙๔	๐	๐
๙๕	๐	๐
๙๖	๐	๐
๙๗	๐	๐
๙๘	๐	๐

ตารางที่ ๓ จำนวนผู้บาดเจ็บหรือเสียชีวิตที่ทำการเปรียบเทียบผลการตรวจปริมาณแอลกอฮอล์โดยวิธี
ตรวจจากเลือดและตรวจโดยใช้แถบตรวจ (strip) จากน้ำลาย จำแนกเป็นรายบุคคล (ต่อ)

คนที่	แอลกอฮอล์จากน้ำลาย (mg%)	แอลกอฮอล์ในเลือด (mg%)
๙๙	๐	๐
๑๐๐	๐	๐
๑๐๑	๐	๐
๑๐๒	๐	๐
๑๐๓	๐	๐
๑๐๔	๐	๐
๑๐๕	๐	๐
๑๐๖	๐	๐
๑๐๗	๐	๐
๑๐๘	๐	๐
๑๐๙	๐	๐
๑๑๐	๐	๐
๑๑๑	๐	๙๘
๑๑๒	๐	๐
๑๑๓	๐	๒๐
๑๑๔	๐	๐
๑๑๕	๐	๐
๑๑๖	๐	๓๖๖
๑๑๗	๐	๐
๑๑๘	๐	๐
๑๑๙	๐	๒๘๙
๑๒๐	๐	๒๑๙
๑๒๑	๐	๑๗๙
๑๒๒	๐	๐
๑๒๓	๐	๖
๑๒๔	๐	๐
๑๒๕	๐	๒๐๘
๑๒๖	๐	๒๑๐
๑๒๗	๐	๐
๑๒๘	๐	๐
๑๒๙	๐	๐
๑๓๐	๐	๐
๑๓๑	๐	๓

ตารางที่ ๓ จำนวนผู้บาดเจ็บหรือเสียชีวิตที่ทำการเปรียบเทียบผลการตรวจปริมาณแอลกอฮอล์โดยวิธีตรวจจากเลือดและตรวจโดยใช้แถบตรวจ (strip) จากน้ำลาย จำแนกเป็นรายบุคคล (ต่อ)

คนที่	แอลกอฮอล์จากน้ำลาย (mg%)	แอลกอฮอล์ในเลือด (mg%)
๑๓๒	๐	๐
๑๓๓	๐	๐
๑๓๔	๐	๐
๑๓๕	๐	๐
๑๓๖	๐	๐
๑๓๗	๐	๒๗๒
๑๓๘	๐	๐
๑๓๙	๐	๑๙๗
๑๔๐	๐	๐
๑๔๑	๐	๐
๑๔๒	๐	๐
๑๔๓	๐	๐
๑๔๔	๐	๒๖๔
๑๔๕	๐	๐
๑๔๖	๐	๐
๑๔๗	๐	๐
๑๔๘	๐	๐
๑๔๙	๐	๐
๑๕๐	๐	๐
๑๕๑	๐	๒๑๔
๑๕๒	๐	๐
๑๕๓	๓๐๐	๑๙๗
๑๕๔	๐	๓๐๐
๑๕๕	๐	๐
๑๕๖	๐	๒๖๓
๑๕๗	๐	๐
๑๕๘	๐	๒๖๓
๑๕๙	๐	๒๒๖
๑๖๐	๐	๒๐๖
๑๖๑	๐	๐
๑๖๒	๐	๐
๑๖๓	๐	๒๗๑
๑๖๔	๐	๒๓๙

ตารางที่ ๓ จำนวนผู้บาดเจ็บหรือเสียชีวิตที่ทำการเปรียบเทียบผลการตรวจปริมาณแอลกอฮอล์โดยวิธี
ตรวจจากเลือดและตรวจโดยใช้แถบตรวจ (strip) จากน้ำลาย จำแนกเป็นรายบุคคล (ต่อ)

คนที่	แอลกอฮอล์จากน้ำลาย (mg%)	แอลกอฮอล์ในเลือด (mg%)
๑๖๕	๐	๐
๑๖๖	๐	๐
๑๖๗	๐	๐
๑๖๘	๐	๐
๑๖๙	๐	๖๘
๑๗๐	๐	๐
๑๗๑	๐	๐
๑๗๒	๐	๐
๑๗๓	๐	๐
๑๗๔	๐	๐
๑๗๕	๐	๐
๑๗๖	๐	๐
๑๗๗	๐	๐
๑๗๘	๐	๐
๑๗๙	๐	๐
๑๘๐	๐	๐
๑๘๑	๐	๐
๑๘๒	๐	๐
๑๘๓	๐	๐
๑๘๔	๐	๒๙๒
๑๘๕	๐	๑๘๖
๑๘๖	๐	๐
๑๘๗	๐	๐
๑๘๘	๐	๔๒๐
๑๘๙	๐	๐
๑๙๐	๐	๐
๑๙๑	๐	๓๓
๑๙๒	๐	๑๖๕
๑๙๓	๐	๓๓๘
๑๙๔	๐	๐
๑๙๕	๐	๐
๑๙๖	๐	๓๑๘
๑๙๗	๐	๐

ตารางที่ ๓ จำนวนผู้บาดเจ็บหรือเสียชีวิตที่ทำการเปรียบเทียบผลการตรวจปริมาณแอลกอฮอล์โดยวิธี
ตรวจจากเลือดและตรวจโดยใช้แถบตรวจ (strip) จากน้ำลาย จำแนกเป็นรายบุคคล (ต่อ)

คนที่	แอลกอฮอล์จากน้ำลาย (mg%)	แอลกอฮอล์ในเลือด (mg%)
๑๙๘	๐	๐
๑๙๙	๐	๐
๒๐๐	๐	๑๙๕
๒๐๑	๐	๐
๒๐๒	๐	๐
๒๐๓	๐	๑๓๙
๒๐๔	๐	๐
๒๐๕	๐	๐
๒๐๖	๐	๓๐๗
๒๐๗	๐	๐
๒๐๘	๐	๐
๒๐๙	๐	๑๗๗
๒๑๐	๐	๐
๒๑๑	๐	๐
๒๑๒	๐	๐
๒๑๓	๐	๑๙๖
๒๑๔	๐	๑๒๓
๒๑๕	๐	๐
๒๑๖	๐	๐
๒๑๗	๐	๐
๒๑๘	๐	๒๖๒
๒๑๙	๐	๐
๒๒๐	๐	๐
๒๒๑	๐	๑๑๗
๒๒๒	๐	๑๓๒
๒๒๓	๐	๐
๒๒๔	๐	๐
๒๒๕	๐	๐
๒๒๖	๐	๐
๒๒๗	๐	๐
๒๒๘	๐	๑๔๐
๒๒๙	๐	๑๓๓
๒๓๐	๐	๐

ตารางที่ ๓ จำนวนผู้บาดเจ็บหรือเสียชีวิตที่ทำการเปรียบเทียบผลการตรวจปริมาณแอลกอฮอล์โดยวิธี
ตรวจจากเลือดและตรวจโดยใช้แถบตรวจ (strip) จากน้ำลาย จำแนกเป็นรายบุคคล (ต่อ)

คนที่	แอลกอฮอล์จากน้ำลาย (mg%)	แอลกอฮอล์ในเลือด (mg%)
๒๓๑	๐	๐
๒๓๒	๐	๓๐๕
๒๓๓	๐	๐
๒๓๔	๐	๐
๒๓๕	๐	๐
๒๓๖	๐	๐
๒๓๗	๐	๔๐๕
๒๓๘	๐	๐
๒๓๙	๐	๐
๒๔๐	๐	๑๖๕
๒๔๑	๐	๓๕๐
๒๔๒	๐	๒๕๑
๒๔๓	๐	๐
๒๔๔	๐	๒๐๗
๒๔๕	๐	๐
๒๔๖	๐	๙๑
๒๔๗	๐	๐
๒๔๘	๐	๑๕๕
๒๔๙	๐	๐
๒๕๐	๐	๑๖๒
๒๕๑	๐	๐
๒๕๒	๐	๐
๒๕๓	๐	๐
๒๕๔	๐	๐
๒๕๕	๐	๐
๒๕๖	๐	๐
๒๕๗	๐	๐
๒๕๘	๐	๐
๒๕๙	๐	๓๖
๒๖๐	๐	๐
๒๖๑	๐	๒๔๔
๒๖๒	๐	๐
๒๖๓	๐	๒๔๙

ตารางที่ ๓ จำนวนผู้บาดเจ็บหรือเสียชีวิตที่ทำการเปรียบเทียบผลการตรวจปริมาณแอลกอฮอล์โดยวิธีตรวจจากเลือดและตรวจโดยใช้แถบตรวจ (strip) จากน้ำลาย จำแนกเป็นรายบุคคล (ต่อ)

คนที่	แอลกอฮอล์จากน้ำลาย (mg%)	แอลกอฮอล์ในเลือด (mg%)
๒๖๔	๐	๐
๒๖๕	๐	๐
๒๖๖	๐	๐
๒๖๗	๐	๐
๒๖๘	๐	๐
๒๖๙	๐	๓๙๑
๒๗๐	๐	๐
๒๗๑	๐	๐
๒๗๒	๐	๐
๒๗๓	๐	๐
๒๗๔	๐	๑๐๑
๒๗๕	๐	๐
๒๗๖	๐	๒๒๕
๒๗๗	๐	๐
๒๗๘	๐	๐
๒๗๙	๐	๐
๒๘๐	๐	๐
๒๘๑	๐	๐
๒๘๒	๐	๐
๒๘๓	๐	๐
๒๘๔	๓๐๐	๒๑๗
๒๘๕	๐	๐
๒๘๖	๐	๒๓๐
๒๘๗	๐	๐
๒๘๘	๐	๐
๒๘๙	๐	๐
๒๙๐	๐	๙
๒๙๑	๐	๒๐๒
๒๙๒	๐	๐
๒๙๓	๐	๐
๒๙๔	๐	๐
๒๙๕	๐	๐
๒๙๖	๐	๒

ตารางที่ ๓ จำนวนผู้บาดเจ็บหรือเสียชีวิตที่ทำการเปรียบเทียบผลการตรวจปริมาณแอลกอฮอล์โดยวิธี
ตรวจจากเลือดและตรวจโดยใช้แถบตรวจ (strip) จากน้ำลาย จำแนกเป็นรายบุคคล (ต่อ)

คนที่	แอลกอฮอล์จากน้ำลาย (mg%)	แอลกอฮอล์ในเลือด (mg%)
๒๙๗	๐	๐
๒๙๘	๐	๐
๒๙๙	๐	๐
๓๐๐	๐	๒๔
๓๐๑	๐	๐
๓๐๒	๐	๒๒
๓๐๓	๐	๑๐๙
๓๐๔	๐	๑๘๖
๓๐๕	๐	๑๗๐
๓๐๖	๐	๐
๓๐๗	๐	๐
๓๐๘	๐	๐
๓๐๙	๐	๐
๓๑๐	๐	๒๔๐
๓๑๑	๐	๐
๓๑๒	๐	๑๑๐
๓๑๓	๐	๐
๓๑๔	๐	๐
๓๑๕	-	๐
๓๑๖	๐	๐
๓๑๗	๐	๐
๓๑๘	-	๐
๓๑๙	๐	๒๓๒
๓๒๐	-	๐
๓๒๑	-	๐
๓๒๒	๐	๐
๓๒๓	-	๒๒๔
๓๒๔	๐	๓
๓๒๕	-	๐
๓๒๖	-	๐

ตารางที่ ๓ จำนวนผู้บาดเจ็บหรือเสียชีวิตที่ทำการเปรียบเทียบผลการตรวจปริมาณแอลกอฮอล์โดยวิธีตรวจจากเลือดและตรวจโดยใช้แถบตรวจ (strip) จากน้ำลาย จำแนกเป็นรายบุคคล (ต่อ)

คนที่	แอลกอฮอล์จากน้ำลาย (mg%)	แอลกอฮอล์ในเลือด (mg%)
๓๒๗	๐	๐
๓๒๘	๐	๐
๓๒๙	๐	๐
๓๓๐	๐	๐
๓๓๑	๐	๐
๓๓๒	-	๓
๓๓๓	-	๐
๓๓๔	-	๒๑๐
๓๓๕	๐	๐
๓๓๖	๐	๑๙๗
๓๓๗	๐	๐
๓๓๘	-	๐
๓๓๙	๐	๒๗
๓๔๐	๐	๐
๓๔๑	-	๕๗
๓๔๒	๐	๐
๓๔๓	๐	๐
๓๔๔	๐	๒๒
๓๔๕	๐	๐
๓๔๖	๐	๐
๓๔๗	๐	๐
๓๔๘	๐	๐
๓๔๙	๐	๐
๓๕๐	๐	๐
๓๕๑	๐	๐
๓๕๒	๐	๐
๓๕๓	๐	๐
๓๕๔	๐	๐
๓๕๕	-	๐
๓๕๖	๐	๑๐๒

ตารางที่ ๓ จำนวนผู้บาดเจ็บหรือเสียชีวิตที่ทำการเปรียบเทียบผลการตรวจปริมาณแอลกอฮอล์โดยวิธี
ตรวจจากเลือดและตรวจโดยใช้แถบตรวจ (strip) จากน้ำลาย จำแนกเป็นรายบุคคล (ต่อ)

คนที่	แอลกอฮอล์จากน้ำลาย (mg%)	แอลกอฮอล์ในเลือด (mg%)
๓๕๗	-	๑๑
๓๕๘	๐	๐
๓๕๙	-	๐
๓๖๐	๐	๐
๓๖๑	๐	๐
๓๖๒	๐	๐
๓๖๓	๐	๐
๓๖๔	๐	๐
๓๖๕	-	๑๓
๓๖๖	-	๑๘
๓๖๗	-	๐
๓๖๘	-	๑๓๖
๓๖๙	๐	๐
๓๗๐	๐	๔๔
๓๗๑	๐	๒๖๐
๓๗๒	-	๐
๓๗๓	๐	๑๕๙
๓๗๔	๐	๑๔๐
๓๗๕	๐	๐
๓๗๖	๐	๐
๓๗๗	๐	๐
๓๗๘	๐	๐
๓๗๙	๐	๐
๓๘๐	๐	๐
๓๘๑	๐	๐
๓๘๒	๐	๒๑๑
๓๘๓	-	๒๔๙
๓๘๔	๐	๐
๓๘๕	๐	๑๓๒
๓๘๖	๐	๐

ตารางที่ ๓ จำนวนผู้บาดเจ็บหรือเสียชีวิตที่ทำการเปรียบเทียบผลการตรวจปริมาณแอลกอฮอล์โดยวิธี
ตรวจจากเลือดและตรวจโดยใช้แถบตรวจ (strip) จากน้ำลาย จำแนกเป็นรายบุคคล (ต่อ)

คนที่	แอลกอฮอล์จากน้ำลาย (mg%)	แอลกอฮอล์ในเลือด (mg%)
๓๘๗	-	๐
๓๘๘	-	๒๑๓
๓๘๙	๐	๐
๓๙๐	๐	๐
๓๙๑	๐	๐
๓๙๒	๐	๐
๓๙๓	๐	๐
๓๙๔	๐	๐
๓๙๕	๐	๐
๓๙๖	๐	๐
๓๙๗	-	๔๕
๓๙๘	๐	๐
๓๙๙	-	๙๐
๔๐๐	๐	๒๐๑
๔๐๑	-	๐
๔๐๒	๐	๒๑๑
๔๐๓	๐	๐
๔๐๔	๐	๐
๔๐๕	๐	๐
๔๐๖	๐	๐
๔๐๗	๐	๐
๔๐๘	๐	๐
๔๐๙	๐	๐
๔๑๐	๐	๐
๔๑๑	๐	๐
๔๑๒	๐	๐
๔๑๓	๐	๐
๔๑๔	๒๐๐	๒๓๒
๔๑๕	๐	๐
๔๑๖	๐	๐

ตารางที่ ๓ จำนวนผู้บาดเจ็บหรือเสียชีวิตที่ทำการเปรียบเทียบผลการตรวจปริมาณแอลกอฮอล์โดยวิธี
ตรวจจากเลือดและตรวจโดยใช้แถบตรวจ (strip) จากน้ำลาย จำแนกเป็นรายบุคคล (ต่อ)

คนที่	แอลกอฮอล์จากน้ำลาย (mg%)	แอลกอฮอล์ในเลือด (mg%)
๔๑๗	๑๐๐	๒๒๘
๔๑๘	๐	๐
๔๑๙	๐	๐
๔๒๐	๐	๐
๔๒๑	๐	๐
๔๒๒	๐	๐
๔๒๓	๐	๐
๔๒๔	๐	๐
๔๒๕	๐	๐
๔๒๖	๐	๒๔๙
๔๒๗	๐	๐
๔๒๘	-	๒๗๕
๔๒๙	๐	๐
๔๓๐	๐	๐
๔๓๑	๐	๐
๔๓๒	๐	๐
๔๓๓	๐	๐
๔๓๔	๐	๐
๔๓๕	๐	๐
๔๓๖	๐	๐
๔๓๗	๐	๐
๔๓๘	๐	๐
๔๓๙	๐	๘
๔๔๐	๐	๑๒๗
๔๔๑	๐	๒๒๐
๔๔๒	๐	๒๕
๔๔๓	-	๔
๔๔๔	-	๙๖
๔๔๕	๐	๐
๔๔๖	๐	๐

ตารางที่ ๓ จำนวนผู้บาดเจ็บหรือเสียชีวิตที่ทำการเปรียบเทียบผลการตรวจปริมาณแอลกอฮอล์โดยวิธี
ตรวจจากเลือดและตรวจโดยใช้แถบตรวจ (strip) จากน้ำลาย จำแนกเป็นรายบุคคล (ต่อ)

คนที่	แอลกอฮอล์จากน้ำลาย (mg%)	แอลกอฮอล์ในเลือด (mg%)
๔๔๗	๐	๐
๔๔๘	๐	๐
๔๔๙	๐	๐
๔๕๐	๐	๐
๔๕๑	๐	๐
๔๕๒	๐	๐
๔๕๓	๐	๐
๔๕๔	๐	๐
๔๕๕	๐	๑๐๘
๔๕๖	๐	๐
๔๕๗	-	๐
๔๕๘	-	๒๔๙
๔๕๙	๐	๐
๔๖๐	๐	๓๕๐
๔๖๑	๐	๐
๔๖๒	๐	๐
๔๖๓	-	๐
๔๖๔	-	๐
๔๖๕	-	๐
๔๖๖	๐	๐
๔๖๗	-	๐
๔๖๘	๐	๑๕๓
๔๖๙	๐	๐
๔๗๐	๐	๐
๔๗๑	๐	๐
๔๗๒	๐	๑๖๙
๔๗๓	-	๐
๔๗๔	-	๐
๔๗๕	๐	๐
๔๗๖	๕๐	๑๖๕

ตารางที่ ๓ จำนวนผู้บาดเจ็บหรือเสียชีวิตที่ทำการเปรียบเทียบผลการตรวจปริมาณแอลกอฮอล์โดยวิธี
ตรวจจากเลือดและตรวจโดยใช้แถบตรวจ (strip) จากน้ำลาย จำแนกเป็นรายบุคคล (ต่อ)

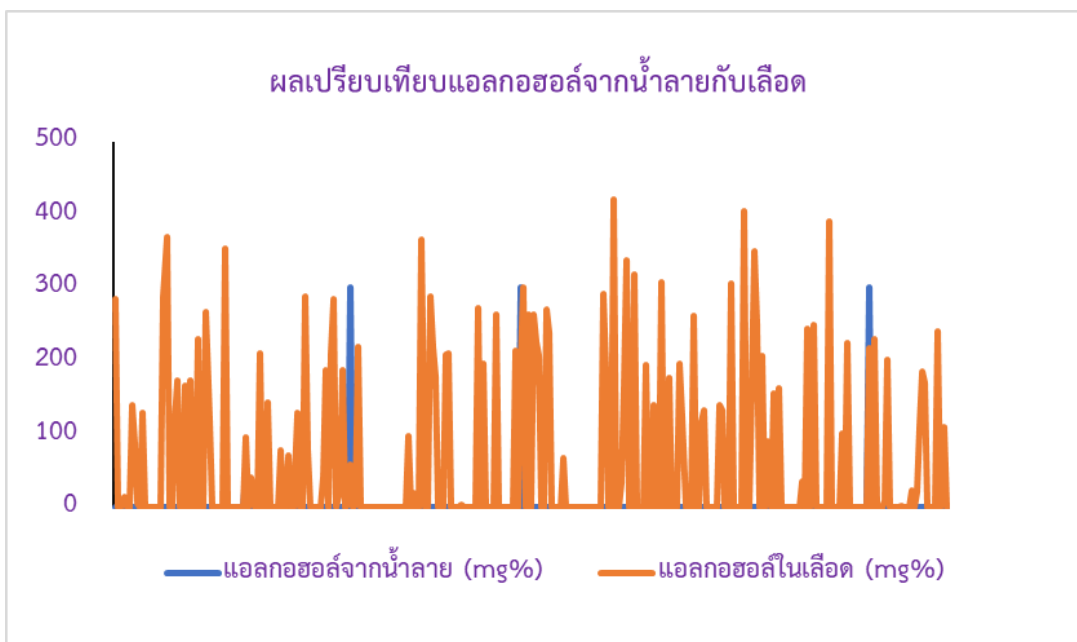
คนที่	แอลกอฮอล์จากน้ำลาย (mg%)	แอลกอฮอล์ในเลือด (mg%)
๔๗๗	-	๐
๔๗๘	-	๐
๔๗๙	๐	๐
๔๘๐	๐	๕
๔๘๑	-	๐
๔๘๒	๐	๐
๔๘๓	๐	๐
๔๘๔	-	๐
๔๘๕	-	๐
๔๘๖	-	๒๙๑
๔๘๗	-	๒๕๒
๔๘๘	-	๒๐๘
๔๘๙	-	๐
๔๙๐	-	๑๗๑
๔๙๑	๐	๐
๔๙๒	๐	๐
๔๙๓	๐	๑๗
๔๙๔	๒๐๐	๒๐๒
๔๙๕	๐	๐
๔๙๖	๐	๐
๔๙๗	๐	๐
๔๙๘	-	๒๐๕
๔๙๙	-	๑๕๙
๕๐๐	-	๒๗
๕๐๑	-	๐
๕๐๒	-	๒๐๗
๕๐๓	-	๐
๕๐๔	-	๐
๕๐๕	๐	๐
๕๐๖	-	๐

ตารางที่ ๓ จำนวนผู้บาดเจ็บหรือเสียชีวิตที่ทำการเปรียบเทียบผลการตรวจปริมาณแอลกอฮอล์โดยวิธีตรวจจากเลือดและตรวจโดยใช้แถบตรวจ (strip) จากน้ำลาย จำแนกเป็นรายบุคคล (ต่อ)

คนที่	แอลกอฮอล์จากน้ำลาย (mg%)	แอลกอฮอล์ในเลือด (mg%)
๕๐๗	-	๑๓๑
๕๐๘	-	๘๘
๕๐๙	-	๐
๕๑๐	๐	๐
๕๑๑	-	๑๗๐
๕๑๒	-	๒๓๐
๕๑๓	๐	๐
๕๑๔	-	๒๕๐
๕๑๕	๐	๐
๕๑๖	๐	๐
๕๑๗	๐	๐
๕๑๘	๕๐	๑๙๘
๕๑๙	๒๐๐	๓๒๙
๕๒๐	๐	๒๒๑
๕๒๑	๐	๐
๕๒๒	๐	๐
๕๒๓	-	๑๒๖
๕๒๔	๐	๑๙๒
๕๒๕	๐	๐
๕๒๖	๐	๑๘๗
๕๒๗	๐	๐
๕๒๘	-	๐
๕๒๙	๐	๐
๕๓๐	๐	๐
๕๓๑	๐	๐
๕๓๒	๐	๑๓
๕๓๓	๐	๑๘
๕๓๔	๐	๓๕
๕๓๕	๐	๒๖
๕๓๖	๐	๒๑
๕๓๗	๐	๐

จากตารางผลเปรียบเทียบการตรวจแอลกอฮอล์จากน้ำลายโดยใช้แถบตรวจและการตรวจแอลกอฮอล์ในเลือดของผู้ขับขี่ยานพาหนะมาเปรียบเทียบกัน พบว่า

- บุคคลที่พบทั้งค่าแอลกอฮอล์ในเลือดและแอลกอฮอล์จากน้ำลาย ทั้งหมด ๙ ราย จากการตรวจทั้งหมด ๕๓๗ ราย คิดเป็น ๑.๖๘%
- บุคคลที่พบเฉพาะค่าแอลกอฮอล์ในเลือดอย่างเดียว จำนวน ๑๗๒ ราย จากการตรวจทั้งหมด ๕๓๗ ราย คิดเป็น ๓๒.๐๓%
- บุคคลที่พบเฉพาะค่าแอลกอฮอล์จากน้ำลายอย่างเดียว จำนวน ๑๐ ราย จากการตรวจทั้งหมด ๕๓๗ ราย คิดเป็น ๑.๘๖%



ภาคผนวก

**แนวทางการตรวจวัดระดับแอลกอฮอล์ในเลือดของผู้ขับขี่
และหลักเกณฑ์การสนับสนุนค่าใช้จ่าย
ในช่วงเทศกาลปีใหม่ และสงกรานต์ ปี ๒๕๖๖**

ตามที่ กรมควบคุมโรคร่วมกับสำนักงานตำรวจแห่งชาติ ได้รับงบประมาณจากสำนักงานกองทุนสนับสนุนการส่งเสริมสุขภาพ เพื่อสนับสนุนค่าใช้จ่ายในการตรวจวัดปริมาณแอลกอฮอล์ในเลือดของผู้ขับขี่ที่ประสบอุบัติเหตุ และเป็นเหตุให้มีผู้บาดเจ็บหรือเสียชีวิตหรือทรัพย์สินเสียหาย โดยเริ่มดำเนินการตั้งแต่วันที่ ๒๙ ธันวาคม ๒๕๖๕ ถึงวันที่ ๔ มกราคม ๒๕๖๖ และช่วงสงกรานต์ วันที่ ๑๑ - ๑๗ เมษายน ๒๕๖๖

วัตถุประสงค์ :

๑. เพื่อสนับสนุนมาตรการบังคับใช้กฎหมาย "เมาสุราแล้วขับรถ" ในกรณีที่มีผู้ขับขี่ที่เกิดอุบัติเหตุไม่สามารถตรวจปริมาณแอลกอฮอล์ทางลมหายใจได้ ต้องตรวจจากเลือด ทำให้ผู้ขับขี่ทุกรายได้รับการตรวจปริมาณแอลกอฮอล์

๒. เพื่อให้ประชาชน ตระหนักถึงความปลอดภัยในการใช้รถใช้ถนน เกิดความเกรงกลัวตอกกฎหมาย ทำให้มีความระมัดระวังมากขึ้น ส่งผลให้การเกิดอุบัติเหตุลดลง ผู้บาดเจ็บและเสียชีวิตก็ลดลงตามไปด้วย

แนวทางการตรวจวัดระดับแอลกอฮอล์ในเลือดของผู้ขับขี่ และหลักเกณฑ์การสนับสนุนค่าใช้จ่ายปีใหม่ ๒๕๖๖ มีหลักเกณฑ์ ดังนี้

๑. การดำเนินโครงการฯ เริ่มเจาะเลือดได้ตั้งแต่วันที่ ๒๙ ธันวาคม ๒๕๖๕ ถึงวันที่ ๔ มกราคม ๒๕๖๖ ส่งเบิกภายใน ๒๘ กุมภาพันธ์ ๒๕๖๖ และช่วงสงกรานต์ วันที่ ๑๑ - ๑๗ เมษายน ๒๕๖๖ ส่งเบิกภายใน ๓๑ พฤษภาคม ๒๕๖๖
๒. การเบิกค่าเจาะเลือดและนำส่ง ๒๐๐ บาท/ตัวอย่าง
๓. การเบิกค่าตรวจวิเคราะห์ผลเลือด (ค่า Lab) ๘๐๐ บาท/ตัวอย่าง

รายละเอียดการดำเนินงาน

๑. ผู้ขับขี่ที่สถานพยาบาลทำการตรวจวัดระดับแอลกอฮอล์ในเลือด คือ ผู้ขับขี่ที่เจ้าพนักงานจราจร พนักงานสอบสวน หรือพนักงานเจ้าหน้าที่ใช้อำนาจตามพระราชบัญญัติจราจรทางบก พ.ศ. ๒๕๖๒ แก้ไขเพิ่มเติม พ.ศ. ๒๕๓๕ ประกอบกฎกระทรวง ฉบับที่ ๑๖ (พ.ศ. ๒๕๓๗) และกฎกระทรวงฉบับที่ ๒๑ (พ.ศ. ๒๕๖๐) และการใช้อำนาจของพนักงานสอบสวนตามประมวลวิธีพิจารณาความอาญา มาตรา ๑๓๑ และ มาตรา ๑๓๑/๑ ร้องขอ หรือส่งตัวโดยมีใบนำส่งผู้บาดเจ็บหรือศพให้แพทย์ตรวจชันสูตร (ใบ ค.๘-๓.๖๕ หรือ ส.๕๖ - ๑๗ หรือ หนังสืออื่นใดที่ออกจากตำรวจ) มาให้สถานพยาบาลตรวจวัดแอลกอฮอล์ในเลือด ในกรณีที่ไม่สามารถตรวจวัดระดับแอลกอฮอล์โดยการเป่าทางลมหายใจได้
๒. ระยะเวลาดำเนินการ ดำเนินการต่อเนื่อง ตั้งแต่เวลา ๐๐.๐๑ น. วันที่ ๒๙ ธันวาคม ๒๕๖๕ - เวลา ๒๔.๐๐ น. ๔ มกราคม ๒๕๖๖ และ ตั้งแต่เวลา ๐๐.๐๑ น. วันที่ ๑๑ เมษายน ๒๕๖๖ - เวลา ๒๔.๐๐ น. ๑๗ เมษายน ๒๕๖๖
๓. เกณฑ์การสนับสนุนค่าใช้จ่ายในการตรวจทางห้องปฏิบัติการของกระทรวงสาธารณสุข มีดังนี้

- ๓.๑ ต้องเป็นผู้ขับขี่ ในกรณีที่เกิดเหตุในครั้งนั้น ทำให้มีผู้ได้รับบาดเจ็บ/เสียชีวิต/ทรัพย์สินเสียหาย
- ๓.๒ ต้องเป็นผู้ขับขี่ที่เจ้าพนักงานจราจร พนักงานสอบสวน หรือพนักงานเจ้าหน้าที่ ใช้อำนาจตามพระราชบัญญัติจราจรทางบก พ.ศ. ๒๕๒๒ แก้ไขเพิ่มเติม พ.ศ. ๒๕๓๕ ประกอบกฎกระทรวง ฉบับที่ ๑๖ (พ.ศ. ๒๕๓๗) และกฎกระทรวงฉบับที่ ๒๑ (พ.ศ. ๒๕๖๐) และการใช้อำนาจของพนักงานสอบสวนตามประมวลวิธีพิจารณาความอาญา มาตรา ๑๓๑ และ มาตรา ๑๓๑/๑ มีใบนำส่งผู้บาดเจ็บหรือศพให้แพทย์ตรวจชันสูตรให้สถานพยาบาลตรวจวัดแอลกอฮอล์ในเลือด (ถ้าไม่มีใบนำส่งผู้บาดเจ็บหรือศพให้แพทย์ตรวจชันสูตรจากเจ้าพนักงานตำรวจ ให้คำนึงถึงสิทธิของผู้ป่วยด้วย อาจจะถูกฟ้องร้องละเมิดสิทธิของผู้ป่วยได้)
- ๓.๓ ให้โรงพยาบาลในสังกัดกระทรวงสาธารณสุข ทำการบันทึกข้อมูลผู้ขับขี่ในระบบรายงานการบาดเจ็บและเสียชีวิตของกระทรวงสาธารณสุข (IS หรือ PHER Plus)

๔. การส่งตรวจทางห้องปฏิบัติการ

- ๔.๑ หากโรงพยาบาลสามารถทำการตรวจระดับแอลกอฮอล์ในเลือดได้ให้ดำเนินการเองได้
- ๔.๒ หากโรงพยาบาลไม่สามารถทำการตรวจระดับแอลกอฮอล์ได้ ให้นำส่งไปยังหน่วยอื่น เช่น ศูนย์วิทยาศาสตร์การแพทย์ กรมวิทยาศาสตร์การแพทย์ กระทรวงสาธารณสุข โรงพยาบาลใกล้เคียง/หน่วยที่มีการตรวจวิเคราะห์ ทั้งของภาครัฐและเอกชน หรือสำนักงานป้องกันควบคุมโรค (สคร.) ที่มีเครื่องตรวจ

๕. ขั้นตอนการปฏิบัติ (ตามแผนผังแนวทางการตรวจวัดระดับแอลกอฮอล์ฯ ที่แนบ)

๕.๑ กรณีมีการร้องขอ/ส่งตัวผู้ขับขี่จากเจ้าพนักงานจราจร พนักงานสอบสวนหรือพนักงานเจ้าหน้าที่ให้สถานพยาบาล เพื่อตรวจวัดแอลกอฮอล์ในเลือด ให้เจ้าหน้าที่ตำรวจ ออกหนังสือหรือใบนำส่งผู้บาดเจ็บหรือศพให้แพทย์ตรวจชันสูตร ระบุชื่อผู้ขับขี่ที่ต้องการตรวจ ส่งมายังโรงพยาบาลโดยเร็ว ภายใน ๔ ชั่วโมง (หากเกิน ๖ ชั่วโมงปริมาณแอลกอฮอล์ในเลือดจะลดลงต่ำกว่าที่กฎหมายกำหนด ๕๐ mg%) แพทย์ที่อยู่เวรสั่งตรวจ และดำเนินการ ตามกระบวนการปกติของโรงพยาบาล

๕.๒ กรณีที่เจ้าพนักงานจราจร พนักงานสอบสวนหรือพนักงานเจ้าหน้าที่ไม่ทราบเหตุ แต่มีผู้นำส่งผู้บาดเจ็บที่เป็นผู้ขับขี่ มายังโรงพยาบาล ให้เจ้าหน้าที่โรงพยาบาล ประสานกับสถานีตำรวจ เพื่อแจ้งให้เจ้าหน้าที่ตำรวจ พิจารณาออกหนังสือหรือใบนำส่งผู้บาดเจ็บหรือศพให้แพทย์ตรวจชันสูตรให้โรงพยาบาลทำการตรวจวัดแอลกอฮอล์ในเลือดของผู้ขับขี่โดยเร็ว

๕.๓ หลังจากโรงพยาบาลได้รับใบนำส่งผู้บาดเจ็บหรือศพให้แพทย์ตรวจชันสูตร จากเจ้าหน้าที่ตำรวจ ให้ตรวจวัดระดับแอลกอฮอล์ในเลือดจากผู้ขับขี่แล้ว ให้ดำเนินการเจาะเลือดของผู้ขับขี่โดยเร็ว ควรทำภายใน ๒ ชั่วโมง

๕.๔ โรงพยาบาลดำเนินการเก็บ Specimen ของผู้ขับขี่ ตามวิธีการเก็บตัวอย่างในการทดสอบการตรวจวิเคราะห์ปริมาณ Alcohol ตามขั้นตอนการเก็บตัวอย่าง ขอให้ส่ง Specimen ไปยังหน่วยที่ให้บริการตรวจวิเคราะห์ ทั้งของภาครัฐและเอกชน หรือศูนย์วิทยาศาสตร์การแพทย์ ที่มีอยู่ในพื้นที่ โดยสามารถพิมพ์แบบฟอร์มเอกสารนำส่งทางออนไลน์จากเว็บไซต์นี้ <http://ict-pher.moph.go.th> และโรงพยาบาลในสังกัดกระทรวงสาธารณสุข หรือโรงพยาบาลสังกัดอื่นๆ ที่สมัครใจ ให้ทำการบันทึกข้อมูลผู้บาดเจ็บเข้าในระบบรายงานการบาดเจ็บและเสียชีวิต (ใน IS หรือ PHER Plus อย่างใดอย่างหนึ่ง) หรือกรอกข้อมูล ในแบบฟอร์มนำส่งของสถาบันวิจัยวิทยาศาสตร์สาธารณสุข กรมวิทยาศาสตร์การแพทย์ ตามเอกสารแนบหมายเลข ๕ (ดาวน์โหลดได้จากเว็บไซต์ <http://ict-pher.moph.go.th/data/?r=documents>)

๕.๕ สำเนาเอกสารใบนำส่งเลือดหรือเอกสารหมายเลข ๕ ของสถาบันวิจัยวิทยาศาสตร์สาธารณสุข กรมวิทยาศาสตร์การแพทย์เก็บไว้ในเวชระเบียนหรือระบบข้อมูลของสถานพยาบาลร่วมกับสำเนา ใบนำส่งผู้บาดเจ็บหรือศพให้แพทย์ตรวจชันสูตร ให้ตรวจวัดระดับแอลกอฮอล์ในเลือดจากเจ้าหน้าที่ตำรวจ

๕.๖ ในผู้ขับขี่ที่รู้สึกตัว ควรแจ้งให้ผู้ขับขี่ทราบว่าจะทำการเจาะเลือดเพื่อตรวจวัดระดับแอลกอฮอล์ตามที่พนักงานสอบสวนใช้อำนาจตามประมวลวิธีพิจารณาความอาญา มาตรา ๑๓๑ และ มาตรา ๑๓๑/๑ เพื่อรวบรวมหลักฐานทุกชนิดและพิสูจน์ให้เห็นความผิดหรือความบริสุทธิ์ ซึ่งจะต้องให้ความยินยอม หากผู้ขับขี่ไม่ยินยอมหรือปฏิเสธการตรวจวัดระดับแอลกอฮอล์ในเลือด ให้สันนิษฐานไว้เบื้องต้นว่าข้อเท็จจริงเป็นไปตามผลตรวจพิสูจน์ ที่หากได้ตรวจพิสูจน์แล้วจะเป็นผลเสียต่อผู้ขับขี่นั้นแล้วให้เจ้าหน้าที่โรงพยาบาลบันทึกการปฏิเสธไว้เป็นลายลักษณ์อักษรในเวชระเบียน เป็นหลักฐานว่าได้แจ้งให้ผู้ขับขี่ทราบข้อกฎหมายแล้ว แต่ผู้ขับขี่ยังไม่ยินยอมหรือปฏิเสธการตรวจวัดระดับแอลกอฮอล์ในเลือด โดยไม่ต้องดำเนินการตรวจวัดและแจ้งไปยังเจ้าหน้าที่ตำรวจในท้องที่ เพื่อดำเนินการทางกฎหมายต่อไป

๕.๗ ในผู้ขับขี่ที่ไม่รู้สึกตัว แต่เจ้าหน้าที่ตำรวจมีใบนำส่งผู้บาดเจ็บหรือศพให้แพทย์ตรวจชันสูตรขอให้ตรวจปริมาณแอลกอฮอล์ในเลือด ให้เจ้าหน้าที่โรงพยาบาลดำเนินการเจาะเลือดได้

๖. ขั้นตอนการเก็บรักษาตัวอย่างและการส่งตรวจ

๖.๑ กรณีห้องปฏิบัติการของสถานพยาบาลสามารถดำเนินการตรวจได้เอง ให้ดำเนินการตามขั้นตอนของสถานพยาบาล

๖.๒ กรณีที่สถานพยาบาลไม่สามารถดำเนินการตรวจได้ ให้สถานพยาบาลรวบรวม Specimen ส่งไปยังโรงพยาบาลใกล้เคียง/หน่วยที่ให้บริการตรวจวิเคราะห์ หรือ ศูนย์วิทยาศาสตร์การแพทย์ เพื่อทำการตรวจวิเคราะห์ และนำผลไปใช้เป็นหลักฐานประกอบการดำเนินคดี

๖.๓ หากนำส่งศูนย์วิทยาศาสตร์การแพทย์ หรือ สคร. ในเขตที่รับผิดชอบ

ในช่วงปกติ สามารถส่งได้ในวันราชการ ส่วนในช่วงวันหยุดราชการและวันหยุดชดเชย ให้สถานพยาบาลเก็บรักษา Specimen ตัวอย่างเลือด (whole blood) ดังกล่าวไว้ในอุณหภูมิ ๔ - ๘ องศาเซลเซียส (ในตู้เย็นธรรมดา) และรวบรวมนำส่งศูนย์วิทยาศาสตร์การแพทย์ หรือ สคร. ในเขตที่รับผิดชอบในวันเปิดทำการ โดยนำส่งด้วยตนเองหรือนำส่งทางไปรษณีย์ EMS (ใส่ซองกันกระแทก)

๗. การบันทึกข้อมูลการส่งตรวจในระบบรายงานผู้บาดเจ็บ

กรณีโรงพยาบาลสังกัดกระทรวงสาธารณสุข ขอให้บันทึกข้อมูลในรายที่มีการส่งตรวจวัดระดับแอลกอฮอล์ ในระบบรายงานข้อมูลผู้บาดเจ็บ IS หรือ PHER Plus อย่างใดอย่างหนึ่ง ในกรณีที่เป็นสถานพยาบาลนอกสังกัดกระทรวงสาธารณสุข หากสนใจในการบันทึกข้อมูล ขอให้สำนักงานสาธารณสุขจังหวัด ประสานให้สถานพยาบาลนั้นกรอกข้อมูลในระบบรายงานให้ด้วย ซึ่ง สำนักงานสาธารณสุขจังหวัด (สสจ.) สามารถ Gen username/password ให้กับสถานพยาบาลที่อยู่ในจังหวัดได้ และประสานให้สถานพยาบาลนั้นกรอกข้อมูลในระบบรายงานด้วย หรือ สสจ. อาจเป็นผู้กรอกข้อมูลให้ก็ได้

โดยขอให้เช็คที่ช่อง การส่งตรวจวัดแอลกอฮอล์

- หากผู้ถูกตรวจวัดเป็นผู้ขับขี่ที่บาดเจ็บเอง ให้เช็คที่ช่อง มีการส่งตรวจวัดระดับแอลกอฮอล์
- หากผู้ถูกตรวจวัดเป็นผู้ขับขี่ ที่ไม่บาดเจ็บหรือไม่ถูกบันทึกในระบบรายงานผู้บาดเจ็บ แต่เกี่ยวข้องเป็นเหตุให้มีผู้บาดเจ็บรายอื่น ให้บันทึกในรายงานของผู้บาดเจ็บที่เกี่ยวข้องเพียงหนึ่งราย โดยให้เช็คที่ช่อง มีการส่งตรวจวัดระดับแอลกอฮอล์ในผู้ขับขี่อื่น และระบุชื่อผู้ถูกตรวจวัด

๘. ขั้นตอนการเบิกค่าใช้จ่ายในการตรวจจากโครงการ

๘.๑ กรณีที่สถานพยาบาลดำเนินการตรวจวิเคราะห์ตัวอย่างเลือดเองได้

ให้สถานพยาบาลจัดทำหนังสือนำส่ง โดยระบุเบิกค่าใช้จ่ายเป็นค่าตรวจวิเคราะห์หาปริมาณแอลกอฮอล์ในเลือด ประจำเดือน..... จำนวน.....ราย รายละบาท เป็นเงิน.....บาท ค่าใช้จ่ายในการเจาะเลือดและนำส่ง จำนวน..... ราย รายละ.....บาท เป็นเงิน.....บาท รวมเป็นเงินทั้งสิ้นบาท โดยส่งจ่ายในนาม เลขที่บัญชี..... และแจ้งชื่อผู้ประสานงานในเรื่องนี้ พร้อมแนบสิ่งที่ส่งมาด้วย คือ

- ๑) ใบแจ้งหนี้หรือตารางสรุปรายชื่อผู้รับการตรวจวิเคราะห์
- ๒) สำเนาผลการตรวจวัดระดับแอลกอฮอล์ในเลือดของผู้ขับขี่ทุกราย
- ๓) สำเนาหนังสือนำส่งตัวอย่างเพื่อตรวจวัดระดับแอลกอฮอล์ในเลือด (เอกสารหมายเลข ๕) หรือหนังสือนำส่งจากสถานีตำรวจอย่างใดอย่างหนึ่ง ทุกราย
- ๔) สำเนานำบัญชีธนาคารที่ใช้รับเงิน

๘.๒ กรณีที่สถานพยาบาล ส่งตรวจที่อื่น ทั้งของรัฐหรือเอกชน โรงพยาบาลหรือ สสจ. อาจสำรองจ่าย ค่าตรวจวิเคราะห์ไปก่อน (ขึ้นอยู่กับข้อตกลงของแต่ละพื้นที่)

ให้สถานพยาบาลจัดทำหนังสือนำส่ง ระบุเบิกค่าใช้จ่ายเป็นค่าตรวจวิเคราะห์หาปริมาณแอลกอฮอล์ในเลือด ประจำเดือน..... จำนวน.....ราย รายละ.....บาท เป็นเงิน.....บาท ค่าใช้จ่ายในการเจาะเลือดและนำส่ง จำนวน.....ราย รายละ.....บาท เป็นเงิน.....บาท รวมเป็นเงินทั้งสิ้น บาท โดยส่งจ่ายในนาม เลขที่บัญชี..... และแจ้งชื่อผู้ประสานงานในเรื่องนี้ พร้อมแนบสิ่งที่ส่งมาด้วย คือ

- ๑) ใบแจ้งหนี้หรือตารางสรุปรายชื่อผู้รับการตรวจวิเคราะห์
- ๒) สำเนาผลการตรวจวัดระดับแอลกอฮอล์ในเลือดของผู้ขับขี่ทุกราย
- ๓) สำเนาหนังสือนำส่งตัวอย่างเพื่อตรวจวัดระดับแอลกอฮอล์ในเลือด (เอกสารหมายเลข ๕) หรือหนังสือนำส่งจากสถานีตำรวจอย่างใดอย่างหนึ่ง ทุกราย
- ๔) สำเนานำบัญชีธนาคารที่ใช้รับเงิน

๘.๓ กรณีที่สถานพยาบาลเจาะเลือดอย่างเดียว ส่ง specimen ไปยังศูนย์วิทยาศาสตร์การแพทย์
สถานพยาบาลไม่ต้องเรียกเก็บค่าตรวจวิเคราะห์เลือดจากผู้ป่วยหรือเจ้าหน้าที่ตำรวจ

- ให้สถานพยาบาล จัดทำหนังสือนำส่ง ระบุเบิกค่าใช้จ่ายประจำเดือน..... เป็นค่าใช้จ่ายในการเจาะเลือดและนำส่ง จำนวน.....ราย รายละ.....บาท เป็นเงิน.....บาท และขอให้ระบุโดยส่งจ่ายในนาม เลขที่บัญชี..... และแจ้งชื่อผู้ประสานงานในเรื่องนี้ พร้อมแนบสิ่งที่ส่งมาด้วย คือ

- ๑) ใบแจ้งหนี้หรือตารางสรุปรายชื่อผู้รับการตรวจวิเคราะห์
- ๒) สำเนาหนังสือนำส่งตัวอย่างเพื่อตรวจวัดระดับแอลกอฮอล์ในเลือด (เอกสารหมายเลข ๕) หรือหนังสือนำส่งจากสถานีตำรวจอย่างใดอย่างหนึ่ง ทุกราย
- ๓) สำเนานำบัญชีธนาคารที่ใช้รับเงิน

๘.๔ กรณีที่ศูนย์วิทยาศาสตร์การแพทย์ รับ Specimen จากสถานพยาบาล ให้ศูนย์วิทยาศาสตร์การแพทย์แต่ละเขต รวบรวมค่าใช้จ่ายในการตรวจวิเคราะห์ระดับแอลกอฮอล์ในเลือดของผู้ขับขี่ จัดทำหนังสือนำส่ง ระบุเบิกค่าใช้จ่ายเป็นค่าตรวจวิเคราะห์หาปริมาณแอลกอฮอล์ในเลือด ประจำเดือน..... จำนวน.....ราย รายละ.....บาท รวมเป็นเงินทั้งสิ้นบาท ขอให้ระบุ โดยส่งจ่ายในนาม เลขที่บัญชี..... และแจ้งชื่อผู้ประสานงานในเรื่องนี้ พร้อมแนบสิ่งที่ส่งมาด้วย คือ

- ๑) ใบแจ้งหนี้หรือตารางสรุปรายชื่อผู้รับการตรวจวิเคราะห์
- ๒) สำเนาผลการตรวจวัดระดับแอลกอฮอล์ในเลือดของผู้ขับขี่ทุกราย

- ๓) สำเนาหนังสือนำส่งตัวอย่างเพื่อตรวจวัดระดับแอลกอฮอล์ในเลือด (เอกสารหมายเลข ๕) หรือหนังสือนำส่งจากสถานีตำรวจ/โรงพยาบาล อย่างใดอย่างหนึ่ง ทุกราย
- ๔) สำเนานำบัญชีธนาคารที่ใช้รับเงิน

๔. การจัดส่งเอกสารเพื่อขอเบิกค่าใช้จ่าย ทุกหน่วยงาน ที่ขอเบิกจัดส่งเอกสารไปยัง
เรียน ผู้อำนวยการกองป้องกันการบาดเจ็บ
ที่อยู่ กองป้องกันการบาดเจ็บ กรมควบคุมโรค
กระทรวงสาธารณสุข ถนนติวานนท์ อำเภอเมือง จังหวัดนนทบุรี ๑๑๐๐๐

๑๐. ผู้ประสานงาน

- นางนงนุช ดันติธรรม โทร. ๐๘ ๙๗๘๘-๓๐๒๐
- นางสาวนิตยาภรณ์ ไชยแสน โทร. ๐๙ ๔๐๒๗-๘๗๙๖
- นางสาวณัฐกฤตา พุ่มเพชร โทร. ๐๙ ๐๒๕๑-๔๔๑๓

ตัวอย่างการเขียนใบนำส่ง



เลขหนังสือ

ที่อยู่

วันที่

เรื่อง ขอเบิกค่าใช้จ่ายในการตรวจวัดระดับแอลกอฮอล์ในเลือด

เรียน ผู้อำนวยการกองป้องกันการบาดเจ็บ

สิ่งที่ส่งมาด้วย	๑. รายชื่อผู้รับการตรวจวิเคราะห์	จำนวน	ฉบับ
	๒. หนังสือนำส่งตัวอย่างเพื่อตรวจวัดระดับแอลกอฮอล์ในเลือด	จำนวน	ฉบับ
	๓. รายงานผลการวิเคราะห์หาปริมาณแอลกอฮอล์ในเลือด	จำนวน	ฉบับ

ตามที่กรมควบคุมโรค กระทรวงสาธารณสุข ได้แจ้งแนวทางการตรวจวัดระดับแอลกอฮอล์ของผู้ขับขี่ที่ประสบอุบัติเหตุและเกณฑ์การสนับสนุนค่าใช้จ่าย โดยให้ส่งเบิกค่าตรวจวัดระดับแอลกอฮอล์ในเลือดจากโครงการที่ได้รับการสนับสนุนจากกองทุนสนับสนุนการสร้างเสริมสุขภาพ (สสส.) ในช่วงเทศกาลปีใหม่และสงกรานต์ปี ๒๕๖๖ นั้น

.....(หน่วยงาน)..... ขอเบิกค่าใช้จ่ายในการตรวจวัดระดับแอลกอฮอล์ในเลือด ดังนี้

๑. ค่าบริการเจาะเลือดและนำส่งตัวอย่าง รายละเอียด ๒๐๐ บาท จำนวนราย
เป็นเงิน.....บาท (.....ตัวอักษร.....)

๒. ค่าตรวจวิเคราะห์ระดับแอลกอฮอล์ในเลือดยละเอียดรายละ ๘๐๐ บาท จำนวนราย
เป็นเงินบาท (.....ตัวอักษร.....)

รวมเป็นเงินทั้งสิ้นบาท (.....ตัวอักษร.....) รายละเอียดตามสิ่งที่ส่งมาด้วย
โดยเบิกจ่ายในนามธนาคาร..... เลขที่บัญชีและประสานงานได้ที่
นาย/นางสาว.....เบอร์โทรศัพท์.....

จึงเรียนมาเพื่อโปรดทราบและดำเนินการต่อไป จะเป็นพระคุณ

ขอแสดงความนับถือ

ชื่อหน่วยงานของผู้รับผิดชอบ

โทร.

โทรสาร.

ตารางสรุปรายชื่อผู้เข้ารับการตรวจวิเคราะห์แอลกอฮอล์ในเลือด

ชื่อหน่วยงาน.....

ระหว่างวันที่.....ถึง วันที่.....

ลำดับ	วันที่ตรวจ	HN/หมายเลขตัวอย่าง	ชื่อผู้เข้ารับการตรวจ วิเคราะห์แอลกอฮอล์ใน เลือด	ค่าเจาะ เลือดและ นำส่ง	ค่าตรวจ วิเคราะห์
รวม					
รวมเป็นเงินทั้งสิ้น.....บาท (ตัวอักษร)					

ผู้จัดทำและตรวจสอบ.....(ลงนาม).....

ตำแหน่ง.....

เอกสารแนบหมายเลข ๕
แบบฟอร์มเก็บสิ่งส่งตรวจ
หนังสือนำส่งตัวอย่างเพื่อตรวจวัดระดับแอลกอฮอล์ในเลือด

ที่..... (ชื่อ ที่อยู่ หน่วยงาน).....

 วัน เดือน ปี.....

เรื่อง ส่งตัวอย่างตรวจวัดระดับแอลกอฮอล์
 เรือน

1. ชื่อ-สกุลผู้ป่วย.....อายุ.....ปี เพศ <input type="checkbox"/> ชาย <input type="checkbox"/> หญิง เลขบัตรประชาชน..... <input type="checkbox"/> ตาย <input type="checkbox"/> ไม่ตาย 2. วันที่เกิดเหตุ.....เวลา.....น. สถานที่เกิดเหตุ..... ตำบล.....อำเภอ.....จังหวัด..... 3. พาหนะที่เกิดเหตุ <input type="checkbox"/> รถเก๋ง <input type="checkbox"/> รถปิคอัพ <input type="checkbox"/> รถบรรทุก <input type="checkbox"/> รถจักรยานยนต์ <input type="checkbox"/> รถจักรยานยนต์ <input type="checkbox"/> รถบรรทุกทางการเกษตร (อีแต๋น) <input type="checkbox"/> อื่นๆ (ระบุ)..... ผู้กระทำความผิด <input type="checkbox"/> รถเก๋ง <input type="checkbox"/> รถปิคอัพ <input type="checkbox"/> รถบรรทุก <input type="checkbox"/> รถจักรยานยนต์ <input type="checkbox"/> รถจักรยานยนต์ <input type="checkbox"/> รถบรรทุกทางการเกษตร (อีแต๋น) <input type="checkbox"/> อื่นๆ (ระบุ)..... 4. วัตถุประสงค์ของการตรวจ <input type="checkbox"/> งานคดี <input type="checkbox"/> วินิจฉัยโรค <input type="checkbox"/> บำบัดรักษา <input type="checkbox"/> ตรวจสุขภาพ <input type="checkbox"/> เน้าระวัง <input type="checkbox"/> อื่นๆ (ระบุ).....	ชนิดของตัวอย่างส่งตรวจ <input type="checkbox"/> NaF. Blood <input type="checkbox"/> อื่นๆ (ระบุ) จำนวน.....หลอด วัน-เวลา ที่เก็บตัวอย่าง วันที่.....เวลา..... ผู้เก็บตัวอย่าง ชื่อ-สกุล..... ตำแหน่ง..... ชื่อผู้ติดต่อประสานงาน ชื่อ-สกุล..... โทรศัพท์..... มือถือ..... หน่วยงาน :..... e-mail :..... ต้องการรับแลวิเคราะห์เบื้องต้น <input type="checkbox"/> e-mail.....
-------------------------------------------------------------------------------------------------------------------------------------------------------------------------------------------------------------------------------------------------------------------------------------------------------------------------------------------------------------------------------------------------------------------------------------------------------------------------------------------------------------------------------------------------------------------------------------------------------------------------------------------------------------------------------------------------------------------------------------------------------------------------------------------------------------------------------------------------------------------------------------------------------------------------------------------------------------------------------------------------------------------------------------------------------------------------------------------------------------------------------------------------------------------	--------------------------------------------------------------------------------------------------------------------------------------------------------------------------------------------------------------------------------------------------------------------------------------------------------------------------------------------------------------------------------------------------------------------------

ขอแสดงความนับถือ
 ลงชื่อ.....
 (.....)
 ตำแหน่ง.....

หลักฐานแสดงความชำนาญในการตรวจวัดระดับแอลกอฮอล์ในเลือด			
<input type="checkbox"/> ยินยอม		<input type="checkbox"/> ไม่ยินยอม	
ลงชื่อ..... (.....) ผู้ป่วย/ผู้แทนโดยชอบธรรม	ลงชื่อ..... (.....) พนักงานสอบสวนผู้สั่งให้ตรวจ	ลงชื่อ..... (.....) แพทย์ผู้ส่งตรวจ	ลงชื่อ..... (.....) ผู้เจาะเลือด

สำหรับเจ้าหน้าที่รับ-ส่งตัวอย่าง	
หมายเลขวิเคราะห์	
การนำส่ง <input type="checkbox"/> ทางไปรษณีย์ <input type="checkbox"/> ด้วยตนเอง <input type="checkbox"/> ลายมือชื่อผู้ส่ง..... (.....) ตำแหน่ง.....	การตรวจรับ <input type="checkbox"/> ตัวอย่างปกติ <input type="checkbox"/> ผู้รับตัวอย่าง..... วันที่รับตัวอย่าง.....เวลา.....น.

(ตัวอย่าง) รายงานผลการตรวจวิเคราะห์

ชื่อหน่วยงาน			
ที่อยู่หน่วยงาน			
เบอร์โทร			
รายงานผลการทดสอบ			
วันที่ออกรายงาน			
หนังสือคำสั่ง ลงวันที่ วันที่รับตัวอย่าง วันที่ทดสอบ	ผู้ส่งตัวอย่าง ที่อยู่		
หมายเลขทดสอบ			
ชนิดตัวอย่าง			
วัตถุประสงค์			
ลักษณะตัวอย่าง			
ชื่อผู้รับการตรวจเลือด		วันที่เกิดเหตุ	
รายการทดสอบ	ผลการทดสอบ	มาตรฐานกำหนด	วิธีทดสอบ
หมายเหตุ			
ลงชื่อ.....ผู้ทดสอบ		ลงชื่อ.....ผู้รับรองรายงาน	
()		()	
ตำแหน่ง.....		ตำแหน่ง.....	
<p>“รายงานนี้รับรองผลเฉพาะตัวอย่างที่ได้ทำการตรวจวิเคราะห์เท่านั้น ห้ามนำรายงานไปคัดลอกหรือทำสำเนาเฉพาะบางส่วนโดยไม่ได้รับอนุญาตเป็นลักษณะอักษร ห้ามนำรายงานนี้ไปประกาศโฆษณา”</p>			

แนวทางการตรวจวัดระดับแอลกอฮอล์ในผู้ขับขี่ เทศกาลปีใหม่ 66 (29 ธ.ค. 65 - 4 ม.ค. 66)



คดีอุบัติเหตุจราจรที่มี/ไม่มีผู้ครุณี หรือที่เป็นเหตุทำให้มีผู้อื่นได้รับบาดเจ็บหรือเสียชีวิต
ผู้ขับขี่ทุกรายจะต้องถูกตรวจวัดระดับแอลกอฮอล์

ตรวจทางลมหายใจได้
ให้ตรวจทางลมหายใจ

เจ้าหน้าที่
ตำรวจดำเนินการ

กรณีผู้ขับขี่ปฏิเสธการตรวจให้แพทย์
/พยาบาล บันทึกการปฏิเสธเป็น
ลายลักษณ์อักษรลงในเวชระเบียน
พร้อมลงชื่อพยานอย่างน้อย 1 คน
โดยไม่ต้องตรวจวัดระดับแอลกอฮอล์
และแจ้งให้เจ้าหน้าที่ตำรวจในท้องที่
เพื่อให้มีการดำเนินการตาม
กฎหมายต่อไป

หลังโรงพยาบาลทราบ
ผลการตรวจวัดระดับแอลกอฮอล์
ให้บันทึกผลในระบบ ISหรือPHER PLUS

ผู้ประสานงาน

1. คุณณนช อุทัยธรรม โทร. 08-9788-3020
2. คุณนิตยาภรณ์ ไชยแสน โทร. 09-4027-8796
3. คุณณัฐกฤตา พุ่มเพชร โทร. 09-0251-4413

กองป้องกันการบาดเจ็บ กรมควบคุมโรค
กระทรวงสาธารณสุข
ถ.ติวานนท์ อ.เมือง จ.นนทบุรี 11000



ในกรณีตรวจทางลมหายใจไม่ได้

กรณีหน่วยกู้ชีพ/ญาติ/พลเมืองดี
นำส่งโรงพยาบาลเจ้าหน้าที่โรงพยาบาล
แจ้ง สน./สภ. ขอใบนำส่งจากตำรวจ
ใบนำส่ง ค.8-ต.65 หรือ ส.56-17
หรือเอกสารอื่นใดที่ออกจากตำรวจ

กรณีตำรวจนำส่งหรือมีใบนำส่ง
ค.8-ต.65 หรือ ส.56-17
หรือเอกสารอื่นใดที่ออกจากตำรวจ
ให้เจ้าหน้าที่โรงพยาบาลทุกราย

โรงพยาบาลสังกัดกระทรวงสาธารณสุขบันทึกข้อมูลผู้ขับขี่
ในระบบ IS หรือ PHER PLUS โรงพยาบาลสังกัดอื่นตามความสมัครใจ

โรงพยาบาลที่สามารถ
ตรวจวัดระดับแอลกอฮอล์
ในเลือดได้

โรงพยาบาลไม่สามารถ
ตรวจวัดระดับแอลกอฮอล์
ในเลือดได้



ดำเนินการตาม
ขั้นตอนของโรงพยาบาล

โรงพยาบาลเจาะเลือด
และ PRINT ใบนำส่ง
เอกสารหมายเลข 5 จาก
[HTTPS://ICT-PHER.MOPH.GO.TH](https://ict-pher.moph.go.th)

ศูนย์วิทย์ฯ/โรงพยาบาล/
LAB เอกชน
ที่ตรวจวัดระดับแอลกอฮอล์

ส่งเอกสารเบิกเงิน
1.ค่าเจาะเลือด/นำส่ง
200 บาท/ราย
2.ค่าตรวจ LAB
ไม่เกิน 800 บาท/ราย

ส่งเอกสารเบิกเงิน
ค่าเจาะเลือด/นำส่ง
200 บาท/ราย

ส่งเอกสารเบิกเงิน
ค่าตรวจLAB
ไม่เกิน 800 บาท/ราย

ส่งเอกสารเบิกจ่าย พร้อมทั้งระบุชื่อให้ส่งจ่ายเช็คในนาม...

ถึง ผอ.กองป้องกันการบาดเจ็บ (เบิกค่าตรวจแอลกอฮอล์) กรมควบคุมโรค กระทรวงสาธารณสุข
ถ.ติวานนท์ อ.เมือง จ.นนทบุรี 11000 เจาะเลือดได้ 29 ธ.ค.65 - 4 ม.ค. 66 และส่งเบิกภายใน 28 ก.พ. 66

หน่วยงานส่งใบเสร็จรับเงินให้กองป้องกันการบาดเจ็บเมื่อได้รับเงินแล้ว

แนวทางการตรวจวัดระดับแอลกอฮอล์ในผู้ขับขี่ เทศกาลสงกรานต์ 66 (11 - 17 เม.ย 66)

คดีอุบัติเหตุจราจรที่มี/ไม่มีผู้ครุณี หรือที่เป็นเหตุทำให้มีผู้อื่นได้รับบาดเจ็บหรือเสียชีวิต

ผู้ขับขี่ทุกรายจะต้องถูกตรวจวัดระดับแอลกอฮอล์



ตรวจทางลมหายใจได้
ให้ตรวจทางลมหายใจ



เจ้าหน้าที่
ตำรวจดำเนินการ

กรณีผู้ขับขี่ปฏิเสธการตรวจให้แพทย์/พยาบาล บันทึกการปฏิเสธเป็นลายลักษณ์อักษรลงในเวชระเบียน พร้อมลงชื่อพยานอย่างน้อย 1 คน โดยไม่ต้องตรวจวัดระดับแอลกอฮอล์ และแจ้งให้เจ้าหน้าที่ตำรวจในท้องที่ เพื่อให้มีการดำเนินการตามกฎหมายต่อไป

หลังโรงพยาบาลทราบผลการตรวจวัดระดับแอลกอฮอล์ ให้บันทึกผลในระบบ ISหรือPHER PLUS

ผู้ประสานงาน

1. คุณนงนุช ดันดิธรรม โทร. 08-9788-3020
2. คุณนิตยาภรณ์ ไชยแสน โทร. 09-4027-8796
3. คุณณัฐกฤตา พุ่มเพชร โทร. 09-0251-4413

กองป้องกันการบาดเจ็บ กรมควบคุมโรค กระทรวงสาธารณสุข
ถ.ติวานนท์ อ.เมือง จ.นนทบุรี 11000



ในกรณีตรวจทางลมหายใจไม่ได้

กรณีหน่วยกู้ชีพ/ญาติ/พลเมืองดี นำส่งโรงพยาบาลเจ้าหน้าที่โรงพยาบาลแจ้ง สน./สภ. ขอใบนำส่งจากตำรวจ ใบนำส่ง ค.8-ต.65 หรือ ส.56-17 หรือเอกสารอื่นใดที่ออกจากตำรวจ

กรณีตำรวจนำส่งหรือมีใบนำส่ง ค.8-ต.65 หรือ ส.56-17 หรือเอกสารอื่นใดที่ออกจากตำรวจ ให้เจ้าหน้าที่โรงพยาบาลทุกราย

โรงพยาบาลสังกัดกระทรวงสาธารณสุขบันทึกข้อมูลผู้ขับขี่ในระบบ IS หรือ PHER PLUS โรงพยาบาลสังกัดอื่นตามความสมัครใจ

โรงพยาบาลที่สามารถตรวจวัดระดับแอลกอฮอล์ในเลือดได้

โรงพยาบาลไม่สามารถตรวจวัดระดับแอลกอฮอล์ในเลือดได้



ดำเนินการตามขั้นตอนของโรงพยาบาล

โรงพยาบาลเจาะเลือดและ PRINT ใบนำส่งเอกสารหมายเลข 5 จาก [HTTPS://ICT-PHER.MOPH.GO.TH](https://ict-pher.moph.go.th)

ศูนย์วิทย์ฯ/โรงพยาบาล/LAB เอกชนที่ตรวจวัดระดับแอลกอฮอล์

ส่งเอกสารเบิกเงิน
1.ค่าเจาะเลือด/นำส่ง 200 บาท/ราย
2.ค่าตรวจ LAB ไม่เกิน 800 บาท/ราย

ส่งเอกสารเบิกเงิน
ค่าเจาะเลือด/นำส่ง 200 บาท/ราย

ส่งเอกสารเบิกเงิน
ค่าตรวจLAB ไม่เกิน 800 บาท/ราย

ส่งเอกสารเบิกจ่าย พร้อมทั้งระบุชื่อให้ส่งจ่ายเช็คในนาม... ถึง ผอ.กองป้องกันการบาดเจ็บ (เบิกค่าตรวจแอลกอฮอล์) กรมควบคุมโรค กระทรวงสาธารณสุข ถ.ติวานนท์ อ.เมือง จ.นนทบุรี 11000 เจาะเลือดได้ 11 - 17 เม.ย. 2566 และส่งเบิกภายใน 31 พ.ค. 66

หน่วยงานส่งใบเสร็จรับเงินให้กองป้องกันการบาดเจ็บเมื่อได้รับเงินแล้ว

แนวทางการตรวจปริมาณแอลกอฮอล์จากน้ำลาย และการเก็บรวบรวมข้อมูลผลการตรวจ

ตามที่ กรมควบคุมโรคร่วมกับสำนักงานตำรวจแห่งชาติ ได้รับงบประมาณจากสำนักงานกองทุนสนับสนุนการสร้างเสริมสุขภาพ เพื่อสนับสนุนค่าใช้จ่ายในการตรวจวัดปริมาณแอลกอฮอล์ในเลือดของผู้ขับขี่ที่ประสบอุบัติเหตุ และเป็นเหตุให้มีผู้บาดเจ็บหรือเสียชีวิตหรือทรัพย์สินเสียหาย โดยเริ่มดำเนินการระหว่างวันที่ ๒๔ ธันวาคม ๒๕๖๕ ถึงวันที่ ๔ มกราคม ๒๕๖๖ และช่วงเทศกาลสงกรานต์ ระหว่างวันที่ ๑๑ - ๑๗ เมษายน ๒๕๖๖ และกิจกรรมการตรวจปริมาณแอลกอฮอล์โดยใช้แถบตรวจจากน้ำลายระหว่างวันที่ ๑ เมษายน ถึงวันที่ ๑๕ สิงหาคม ๒๕๖๖

วัตถุประสงค์ :

๑. เพื่อสนับสนุนมาตรการบังคับใช้กฎหมาย "เมาสุราแล้วขับรถ" ในกรณีที่ผู้ขับขี่ที่เกิดอุบัติเหตุไม่สามารถตรวจปริมาณแอลกอฮอล์ทางลมหายใจได้ ต้องตรวจจากเลือด ทำให้ผู้ขับขี่ทุกรายได้รับการตรวจปริมาณแอลกอฮอล์

๒. เพื่อให้ประชาชน ตระหนักถึงความปลอดภัยในการใช้รถใช้ถนน เกิดความเกรงกลัวตอกฎหมาย ทำให้มีความระมัดระวังมากขึ้น ส่งผลให้การเกิดอุบัติเหตุลดลง ผู้บาดเจ็บและเสียชีวิตก็ลดลงตามไปด้วย

แนวทางการตรวจปริมาณแอลกอฮอล์จากน้ำลาย และเก็บรวบรวมข้อมูลผลการตรวจดังนี้

๑. การดำเนินการกิจกรรมการตรวจปริมาณแอลกอฮอล์โดยใช้แถบตรวจจากน้ำลาย ระหว่างวันที่ ๑ เมษายน ถึงวันที่ ๑๕ สิงหาคม ๒๕๖๖

๒. ค่าตอบแทนเจ้าหน้าที่ที่ดำเนินการตรวจปริมาณแอลกอฮอล์จากน้ำลาย และเก็บรวบรวมข้อมูลผลการตรวจ ตัวอย่างละ ๕๐ บาท โดยส่งเอกสารเบิกจ่าย ภายในวันที่ ๓๑ สิงหาคม ๒๕๖๖

๓. วิธีการเก็บตัวอย่างหรือวิธีการใช้

๑) ฉีกซองตามรอยปะบนซอง

๒) นำแผ่นทดสอบไว้ในปาก ๑ - ๒ นาที เพื่อให้ น้ำลายซึมเข้าแผ่นทดสอบ

๓) นำแผ่นทดสอบออกจากปากแล้วทิ้งไว้ ๓ - ๕ นาที เพื่ออ่านค่าสีที่เกิดขึ้นเทียบกับ

แถบสีข้างซอง

๔. วิธีการรายงาน

๑) นำส่งเอกสารหมายเลข ๕ ให้กับศูนย์วิทยาศาสตร์การแพทย์ ๑ ฉบับ

๒) เก็บเอกสารหมายเลข ๕ ไว้กับตัวเอง และรวบรวมส่งมาเบิกที่กองป้องกันการบาดเจ็บ ๑ ฉบับ

หมายเหตุ : ให้ผู้รับผิดชอบเก็บตัวอย่างจนกว่า Stip จะหมด

เอกสารที่ใช้ประกอบเบิกค่าใช้จ่าย

๑. หนังสือขอเบิกค่าตอบแทนตรวจปริมาณแอลกอฮอล์จากน้ำลาย และเก็บรวบรวมข้อมูลผลการตรวจ

๒. ตารางสรุปรายชื่อผู้เข้ารับการตรวจวิเคราะห์แอลกอฮอล์จากน้ำลาย

๓. เอกสารแนบหมายเลข ๕

๔. ใบสำคัญรับเงิน

ที่ขอเบิกจัดส่งเอกสารไปยัง

เรียน นางสาวนิตยาภรณ์ ไชยแสน

ที่อยู่ กองป้องกันการบาดเจ็บ กรมควบคุมโรค

กระทรวงสาธารณสุข ถนนติวานนท์ อำเภอเมือง จังหวัดนนทบุรี ๑๑๐๐๐

ผู้ประสานงาน นางสาวนิตยาภรณ์ ไชยแสน

โทร. ๐๙ ๔๐๒๗-๘๗๙๖

ตัวอย่างเอกสารที่ต้องแนบ

วันที่

เรื่อง ขอเบิกค่าตอบแทนตรวจปริมาณแอลกอฮอล์จากน้ำลาย และเก็บรวบรวมข้อมูลผลการตรวจ

เรียน ผู้อำนวยการกองป้องกันการบาดเจ็บ

- | | |
|---------------------------------------------------|--------------|
| สิ่งที่ส่งมาด้วย ๑. รายชื่อผู้รับการตรวจวิเคราะห์ | จำนวน ๑ ฉบับ |
| ๒. รายงานผลการวิเคราะห์หาปริมาณแอลกอฮอล์จากน้ำลาย | จำนวน ๑ ฉบับ |

ตามที่กรมควบคุมโรค กระทรวงสาธารณสุข ได้แจ้งแนวทางการตรวจวัดระดับแอลกอฮอล์ของผู้ขับขี่ที่ประสบอุบัติเหตุและเกณฑ์การสนับสนุนค่าใช้จ่าย โดยให้ส่งเบิกค่าตรวจวัดระดับแอลกอฮอล์ในเลือด จากโครงการที่ได้รับการสนับสนุนจากกองทุนสนับสนุนการสร้างเสริมสุขภาพ (สสส.) ในช่วงเทศกาลปีใหม่และสงกรานต์ปี ๒๕๖๖ นั้น

.....(ชื่อ - สกุล ผู้ที่เต็มอบหมาย)..... ขอเบิกค่าตอบแทนตรวจปริมาณแอลกอฮอล์จากน้ำลาย และเก็บรวบรวมข้อมูลผลการตรวจ ดังนี้

จำนวน ราย เป็นเงินบาท (.....ตัวอักษร.....)

รายละเอียดตามสิ่งที่ส่งมาด้วย โดยเบิกจ่ายในนาม ธนาคาร.....

เลขที่บัญชีและประสานงานได้ที่นาย/นางสาว.....เบอร์โทรศัพท์.....

จึงเรียนมาเพื่อโปรดทราบและดำเนินการต่อไป จะเป็นพระคุณ

ขอแสดงความนับถือ

ชื่อหน่วยงานของผู้รับผิดชอบ

โทร.

โทรสาร.

ตารางสรุปรายชื่อผู้เข้ารับการตรวจวิเคราะห์แอลกอฮอล์จากน้ำลาย

ชื่อ - สกุล (ผู้ที่ได้รับมอบหมาย).....

ระหว่างวันที่.....ถึง วันที่.....

ลำดับ	วันที่ตรวจ	HN/หมายเลขตัวอย่าง	ชื่อผู้เข้ารับการตรวจวิเคราะห์แอลกอฮอล์ จากน้ำลาย
รวม			
รวมเป็นเงินทั้งสิ้น.....บาท (ตัวอักษร)			

ผู้จัดทำและตรวจสอบ.....

ตำแหน่ง.....

เอกสารแนบหมายเลข ๕

แบบฟอร์มเก็บสิ่งส่งตรวจ

หนังสือนำส่งตัวอย่างเพื่อตรวจวัดระดับแอลกอฮอล์ในเลือด

ที่..... (ชื่อ ที่อยู่ หน่วยงาน).....
วัน เดือน ปี.....

เรื่อง ส่งตัวอย่างตรวจวัดระดับแอลกอฮอล์
เวียน

1. ชื่อ-สกุลผู้ป่วย..... อายุ..... ปี เพศ <input type="checkbox"/> ชาย <input type="checkbox"/> หญิง เลขบัตรประชาชน..... <input type="checkbox"/> ตาย <input type="checkbox"/> ไม่ตาย 2. วันที่เกิดเหตุ..... เวลา..... น. สถานที่เกิดเหตุ..... ตำบล..... อำเภอ..... จังหวัด..... 3. พาหนะที่เกิดเหตุ <input type="checkbox"/> รถเก๋ง <input type="checkbox"/> รถปิคอัพ <input type="checkbox"/> รถบรรทุก <input type="checkbox"/> รถจักรยาน <input type="checkbox"/> รถจักรยานยนต์ <input type="checkbox"/> รถบรรทุกทางการเกษตร (อีแต่น) <input type="checkbox"/> อื่นๆ (ระบุ)..... ผู้กระทำความผิด <input type="checkbox"/> รถเก๋ง <input type="checkbox"/> รถปิคอัพ <input type="checkbox"/> รถบรรทุก <input type="checkbox"/> รถจักรยาน <input type="checkbox"/> รถจักรยานยนต์ <input type="checkbox"/> รถบรรทุกทางการเกษตร (อีแต่น) <input type="checkbox"/> อื่นๆ (ระบุ)..... 4. วัตถุประสงค์ของการตรวจ <input type="checkbox"/> งานคดี <input type="checkbox"/> วินิจฉัยโรค <input type="checkbox"/> บำบัดรักษา <input type="checkbox"/> ตรวจสอบสุขภาพ <input type="checkbox"/> ฝ่าฝืนระวาง <input type="checkbox"/> อื่นๆ (ระบุ).....	ชนิดของตัวอย่างส่งตรวจ <input type="checkbox"/> NaF. Blood <input type="checkbox"/> อื่นๆ (ระบุ) จำนวน.....หลอด วัน-เวลา ที่เก็บตัวอย่าง วันที่..... เวลา..... ผู้เก็บตัวอย่าง ชื่อ-สกุล..... ตำแหน่ง..... ชื่อผู้ติดต่อประสานงาน ชื่อ-สกุล..... โทรศัพท์..... มือถือ..... หน่วยงาน :..... e-mail :..... ต้องการรับแลบริเวรนท์เบื้องต้น <input type="checkbox"/> e-mail.....
----------------------------------------------------------------------------------------------------------------------------------------------------------------------------------------------------------------------------------------------------------------------------------------------------------------------------------------------------------------------------------------------------------------------------------------------------------------------------------------------------------------------------------------------------------------------------------------------------------------------------------------------------------------------------------------------------------------------------------------------------------------------------------------------------------------------------------------------------------------------------------------------------------------------------------------------------------------------------------------------------------------------------------------------------------------------------------------------------------------------------------------------------------------------------------------	---------------------------------------------------------------------------------------------------------------------------------------------------------------------------------------------------------------------------------------------------------------------------------------------------------------------------------------------------------------------------------------------------------------------------

ผลการตรวจ.....
.....
.....

ขอแสดงความนับถือ
ลงชื่อ.....
(.....)
ตำแหน่ง.....

หลักฐานแสดงความจำนงในการตรวจวัดระดับแอลกอฮอล์ในเลือด			
<input type="checkbox"/> ยินยอม		<input type="checkbox"/> ไม่ยินยอม	
ลงชื่อ..... (.....) ผู้ป่วย/ผู้แทนโดยชอบธรรม	ลงชื่อ..... (.....) พนักงานสอบสวนผู้สั่งให้ตรวจ	ลงชื่อ..... (.....) แพทย์ผู้ส่งตรวจ	ลงชื่อ..... (.....) ผู้เจาะเลือด

สำหรับเจ้าหน้าที่รับ-ส่งตัวอย่าง	
หมายเลขวิเคราะห์ การนำส่ง <input type="checkbox"/> ทางไปรษณีย์ <input type="checkbox"/> ด้วยตนเอง <input type="checkbox"/> ลายมือชื่อผู้ส่ง..... (.....) ตำแหน่ง.....	การตรวจรับ <input type="checkbox"/> ตัวอย่างปกติ <input type="checkbox"/> ผู้รับตัวอย่าง..... วันที่รับตัวอย่าง..... เวลา..... น.