

# แผนงาน ส่งเสริมการพัฒนานวัตกรรมและวิจัย กรมควบคุมโรค ปี 2561 - 2565



# แผนงาน ส่งเสริมการพัฒนานวัตกรรมและวิจัย กรมควบคุมโรค ปี 2561-2565

## 1.สถานการณ์/ปัญหา:

จากนโยบายประเทศไทย 4.0 ของรัฐบาล ที่ต้องการขับเคลื่อนไปสู่การเป็นประเทศที่มั่นคง มั่งคั่ง และยั่งยืนอย่างเป็นรูปธรรม โดยการผลักดันการปฏิรูปโครงสร้างเศรษฐกิจ การปฏิรูปการวิจัยและพัฒนา การปฏิรูปการศึกษา โดยเน้นขับเคลื่อนการสร้างนวัตกรรม และการทำงานร่วมกับเครือข่าย ซึ่งแผนพัฒนาเศรษฐกิจและสังคมแห่งชาติฉบับที่ 12 (พ.ศ.2560-2564) ได้สนองต่อนโยบายดังกล่าว โดยให้ความสำคัญกับการใช้องค์ความรู้ทางวิทยาศาสตร์ ผลงานวิจัยและพัฒนา ความก้าวหน้าทางเทคโนโลยี นวัตกรรมและความคิดสร้างสรรค์ รวมทั้งการพัฒนาสภาวะแวดล้อมหรือปัจจัยพื้นฐานที่เอื้ออำนวยทั้งการลงทุนด้านการวิจัยและพัฒนา การพัฒนาบุคลากรวิจัย โครงสร้างพื้นฐานทางวิทยาศาสตร์และเทคโนโลยี และการบริหารจัดการ ภายใต้ยุทธศาสตร์ที่ 8 การพัฒนาวิทยาศาสตร์ เทคโนโลยี วิจัยและนวัตกรรม โดยมีเป้าหมายและตัวชี้วัดที่สำคัญได้แก่ จำนวนบุคลากรด้านการวิจัยและพัฒนาเพิ่มขึ้นเป้าหมายภายในปี 2580 60 คนต่อประชากร 10,000 คน (เป้าหมายปี 2564 จะมีนักวิจัย 25 คนต่อประชากร 10,000 คน) (1) ซึ่ง ยุทธศาสตร์การวิจัยและนวัตกรรม 20 ปี (พ.ศ. 2560-2579) ได้กำหนดเป้าหมายที่สอดคล้องกับแผนพัฒนาเศรษฐกิจและสังคมแห่งชาติ ฉบับที่ 12 (พ.ศ. 2560-2564) โดยเน้นให้มีโครงการวิจัย/จำนวนหน่วยงานที่ได้นำผลงานไปใช้ประโยชน์ มูลค่าผลกระทบเชิงเศรษฐกิจ/สังคม และมีการนำข้อมูลวิจัย ความรู้ ไปใช้ในการตัดสินใจได้อย่างถูกต้อง (2)

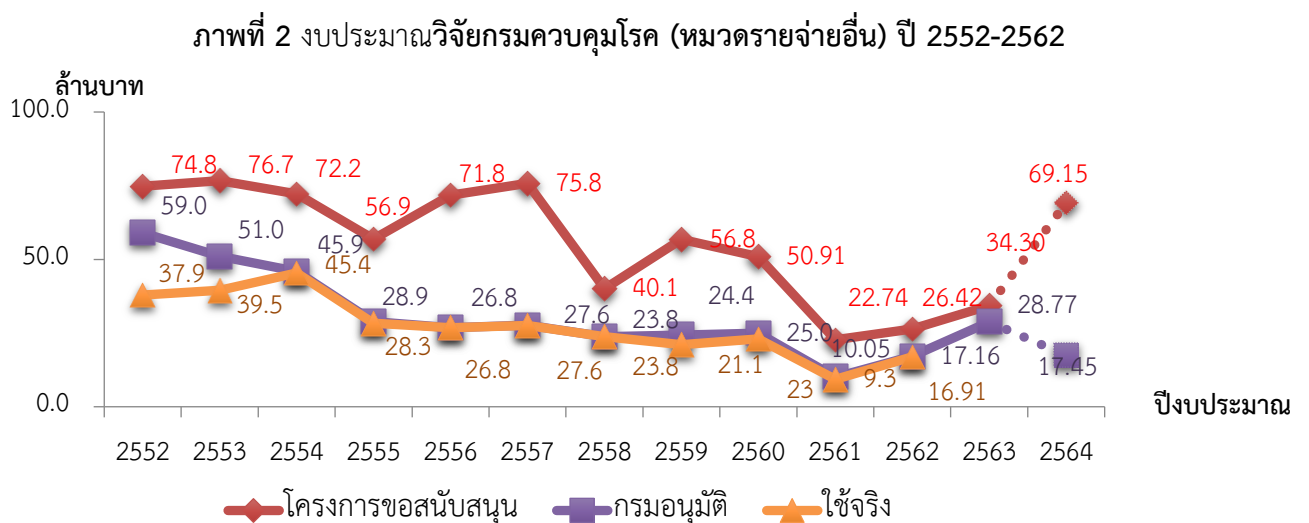
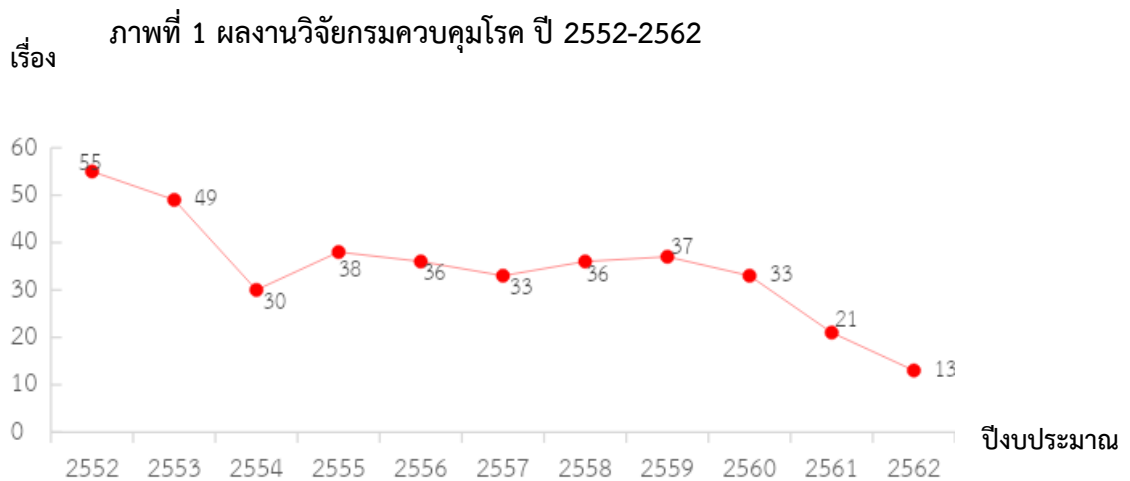
กระทรวงสาธารณสุข ได้กำหนดยุทธศาสตร์ด้านสาธารณสุข ระยะ 20 ปี ประกอบด้วย 4 ยุทธศาสตร์ ได้แก่ การส่งเสริมสุขภาพและป้องกันโรคเป็นเลิศ การบริการเป็นเลิศ บุคลากรเป็นเลิศ และบริหารเป็นเลิศด้วยธรรมาภิบาล ซึ่งการพัฒนางานวิจัยและองค์ความรู้ด้านสุขภาพเป็น 1 ในโครงการตามแผนระบบธรรมาภิบาลและมีตัวชี้วัดที่สำคัญ ได้แก่ งบประมาณวิจัยที่เพิ่มขึ้น และผลงานวิจัย/R2R ที่มีการเผยแพร่ให้หน่วยงานต่างๆ นำไปใช้ประโยชน์ (3)

ผลการดำเนินงานพัฒนานวัตกรรมและวิจัยของกรมฯ ที่ผ่านมามีการค้นคว้าวิธีการทำงานที่เป็นเลิศของหน่วยงานภายในมาโดยตลอดจึงนำมาสู่วัฒนธรรมในการใช้เครื่องมือการจัดการความรู้สำหรับการขับเคลื่อนระบบและวิธีการดำเนินงานภายใน ซึ่งส่งผลดีต่อการพัฒนาผลงาน และผลิตภัณฑวิชาการที่กรมควบคุมโรคจัดทำและพัฒนาผลงานขึ้นมาเป็นอย่างดี หากแต่พบว่าการสร้างนวัตกรรมและงานวิจัยที่สามารถนำผลการศึกษาไปต่อยอดเป็นนวัตกรรมเพื่อใช้ประโยชน์ในการป้องกันควบคุมโรคในวงกว้างจำนวนไม่มาก เนื่องจากงานด้านนวัตกรรมเป็นงานใหม่ และที่ผ่านมายังไม่เคยมีการรวบรวมและแยกผลิตภัณฑที่เป็นงานนวัตกรรมอย่างจริงจัง จนกระทั่งในปีงบประมาณ 2561 เริ่มมีการรวบรวมข้อมูลที่มีอยู่ในระบบการบริหารการปฏิบัติราชการ (PMQA) และฐานข้อมูลงานวิจัยที่เป็นนวัตกรรมการวิจัย จำนวน 5 ปีย้อนหลัง ซึ่งสามารถรวบรวมผลงานนวัตกรรมได้จำนวนทั้งสิ้น 16 เรื่อง นอกจากนี้ในปี 2561 กรมควบคุมโรคเริ่มมีการกำหนดให้งานนวัตกรรมเป็นตัวชี้วัดการรับรองการปฏิบัติราชการ มีผลงานนวัตกรรมแล้วเสร็จ จำนวน 7 เรื่อง และในปี 2562 กรมควบคุมโรคได้ประกาศนโยบาย และขับเคลื่อนงานนวัตกรรมอย่างเต็มรูปแบบ โดยกำหนดให้ทุกหน่วยงานมีการดำเนินงานนวัตกรรมอย่างน้อยหน่วยงานละ 1 เรื่อง พบว่ามีผลงานเพิ่มขึ้นเป็น 47 เรื่อง ดังตารางที่ 1 ส่วนผลงานวิจัยที่

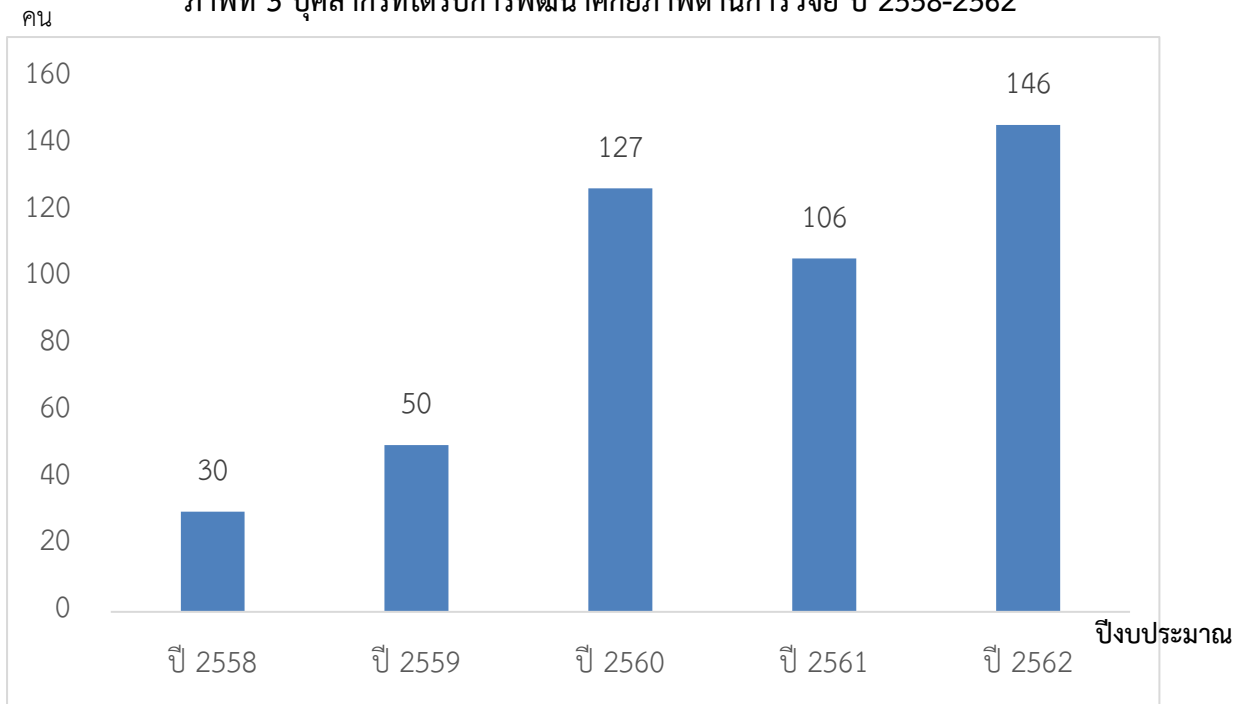
ดำเนินการผ่านระบบของสำนักงานคณะกรรมการวิจัยแห่งชาติ (วช.) และผ่านความเห็นชอบของคณะกรรมการยุทธศาสตร์การวิจัยการควบคุมโรคและภัยสุขภาพ กรมฯ พบว่าปี พ.ศ. 2552-2562 โครงการวิจัยที่ได้รับการสนับสนุนงบประมาณมีประมาณครึ่งหนึ่งของโครงการที่เสนอ และมีแนวโน้มลดลงอย่างต่อเนื่อง ดังภาพที่ 2 อาจเนื่องจากโครงการส่วนใหญ่เป็นการวิจัยพื้นฐานเพื่อสร้าง/สะสมองค์ความรู้ด้านวิชาการเป็นโครงการขนาดเล็กและเป็นการแก้ไขปัญหาในพื้นที่ที่ยังไม่ตรงกับนโยบายของแหล่งทุนที่เน้นการวิจัยและพัฒนานวัตกรรมเพื่อแก้ปัญหาหรือสร้างความเข้มแข็งด้านสุขภาพ สังคมชุมชน และความมั่นคงและคุณภาพชีวิตของประชาชน ส่วนการพัฒนาศักยภาพบุคลากรกรมควบคุมโรคด้านการพัฒนานวัตกรรมและวิจัยจำเป็นต้องมีการดำเนินการต่อ และปรับปรุงให้เหมาะสมกับภารกิจของกรมควบคุมโรค (4) ดังตารางที่ 3

ตารางที่ 1 ผลการดำเนินงานพัฒนานวัตกรรมและวิจัย กรมควบคุมโรค

ผลงานการพัฒนานวัตกรรม	หน่วยนับ	ปี 56-60	ปี 61	ปี 62
1. จำนวนนวัตกรรมของกรมควบคุมโรค	เรื่อง	16	7	47
2. จำนวนบุคลากรที่ได้รับพัฒนาศักยภาพด้านการพัฒนานวัตกรรม	คน	-	139	1,375

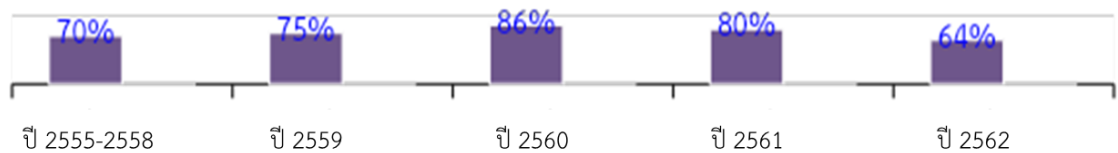


ภาพที่ 3 บุคลากรที่ได้รับการพัฒนาศักยภาพด้านการวิจัย ปี 2558-2562



ส่วนการนำผลงานวิจัยไปใช้ประโยชน์ พบว่า มีแนวโน้มลดลง ดังภาพที่ 3 และส่วนใหญ่เป็นการนำผลงานวิจัยไปใช้ประโยชน์ เชิงวิชาการ (การตีพิมพ์ในวารสารหรือการนำเสนอในการประชุมวิชาการ) เชิงนโยบาย มีเพียงเล็กน้อย และไม่มีการนำไปใช้ประโยชน์เชิงสังคม/ชุมชนและเชิงพาณิชย์ ซึ่งจะมีการติดตามโครงการวิจัยอย่างน้อย 3 ปี (4)

ภาพที่ 4 ผลงานวิจัยกรมควบคุมโรคที่นำไปใช้ประโยชน์ ปี 2555-2562



หมายเหตุ ผลงานวิจัยที่นำไปใช้ประโยชน์เป็นผลงานวิจัยที่แล้วเสร็จมีรายงานฉบับสมบูรณ์ในปีนั้นๆ เช่น ผลงานวิจัยที่แล้วเสร็จในปี 2559 จำนวน 100 เรื่อง มีการใช้ประโยชน์ 70 เรื่อง เป็นต้น โดยรวบรวมข้อมูลย้อนหลัง 3 ปี ข้อมูล ปี 2555-2558 รวบรวมโดยการสำรวจของกองนวัตกรรมและวิจัย ส่วนปี 2559-2562 รวบรวมข้อมูลจากการรายงานตัวชี้วัดสำนักงานงบประมาณของหน่วยงานต่างๆ (SDA13: ร้อยละของผลงานวิจัยด้านการป้องกันควบคุมโรคและภัยสุขภาพที่เผยแพร่ให้หน่วยงานต่าง ๆ นำไปใช้ประโยชน์) ผลงานเมื่อแล้วเสร็จจะมีการนำไปใช้ประโยชน์ หลังจากนั้น 1-3 ปี ดังนั้นในปี 2562 ผลงานจึงมีน้อยกว่าปีอื่นๆ

ปัญหาโรคและภัยสุขภาพที่สำคัญ พบว่า กลุ่มโรคติดต่อทั่วไปยังขาดการมีส่วนร่วมขององค์กรปกครองส่วนท้องถิ่น ขาดข้อมูลสถานการณ์โรคอุบัติใหม่ในประเทศ ความครอบคลุมของการได้รับวัคซีนตามแผนงานสร้างเสริมภูมิคุ้มกันโรคขาดความครบถ้วน ถูกต้องและเป็นปัจจุบัน โดยเฉพาะในพื้นที่ 4 จังหวัดชายแดนใต้ กลุ่มชุมชนแออัด กลุ่มแรงงานเคลื่อนย้าย ถิ่นทุรกันดารหรือชายขอบ และกลุ่มประชากรในผู้ใหญ่ ส่วนการติดเชื้อเอชไอวีพบ

ในกลุ่มประชากรหลักสูง ได้แก่ MSM MSW SW TG PWID และประชากรที่มีภาวะเปราะบาง การเข้าถึงกลุ่มเป้าหมายประชากรหลักยังดำเนินการได้ไม่ครอบคลุม ระบบรายงานผู้ป่วยวัณโรคมีข้อมูลไม่ครอบคลุมจำนวนผู้ป่วยทั้งหมด การคัดกรอง การรักษา ติดตามผู้ป่วยวัณโรคในกลุ่มเสี่ยง และผู้ป่วยวัณโรคที่อยู่หลายขนานยังดำเนินการไม่ครอบคลุม ส่วนโรคไม่ติดต่อเรื้อรัง พบว่าประชาชนยังขาดความตระหนัก ขาดการรับรู้ในการจัดการปัจจัยเสี่ยง ชุมชนขาดการระงับภัยจากปัจจัยกำหนด อีกทั้งยังขาดการเข้าถึงบริการ การควบคุมความเสี่ยง เบาหวาน ความดันโลหิตสูง ยังไม่ประสบความสำเร็จ เนื่องจากผู้ให้บริการในระบบบริการมีภาระงานมาก ประสิทธิภาพของระบบราชการยังไม่ดีพอ ส่วนโรคจากการประกอบอาชีพ และสิ่งแวดล้อมพบว่าข้อมูลยังไม่สมบูรณ์และมีหลายแหล่งที่ไม่เชื่อมโยงเป็นระบบเดียว ขาดรูปแบบการดูแลตนเองที่เหมาะสมในกลุ่มวัยทำงาน และผู้ประกอบการ และขาดข้อมูลการพัฒนาเทคโนโลยีการตรวจวิเคราะห์สารพิษชนิดใหม่ นอกจากนี้การเข้าสู่ประชาคมเศรษฐกิจอาเซียนทำให้เกิดการเคลื่อนย้ายแรงงานเสรี การลักลอบเข้าเมืองผิดกฎหมายตามแนวชายแดน การเดินทางท่องเที่ยว การเคลื่อนย้ายสัตว์และซากสัตว์เพิ่มขึ้น กลุ่มประชากรต่างด้าวยังขาดการวิเคราะห์รูปแบบการเฝ้าระวัง ป้องกัน ควบคุมโรคที่เหมาะสม รวมทั้งการเข้าถึงบริการต่ำกว่าที่ควรจะเป็น ปัญหาสำคัญอีกอย่าง นั่นคือการเติบโตของเมืองใหญ่ในประเทศไทยที่มีความซับซ้อนทำให้ยากต่อการแก้ไขปัญหา โดยเฉพาะข้อมูลด้านสุขภาพของประชาชน ความร่วมมือกับเจ้าหน้าที่ รวมทั้งรูปแบบการบริหารการเมืองท้องถิ่น (5) จากปัญหาดังกล่าว กรมควบคุมโรคได้จัดทำแผนงานวิจัยด้านการป้องกันควบคุมโรคและภัยสุขภาพ พ.ศ. 2562-2564 ขึ้น โดยจัดลำดับความสำคัญและกำหนดเป็นประเด็นวิจัยเร่งด่วนเพื่อแก้ไขปัญหาโรคและภัยสุขภาพ เพื่อให้ทันวิจัยทุกภาคส่วนดำเนินงานวิจัย (6) (ดาวน์โหลดเอกสารได้ที่ เว็บไซต์กองนวัตกรรมและวิจัย)

ภายใต้แผนกลยุทธ์การพัฒนาบุคลากรวิจัยและนวัตกรรม ระยะ 20 ปี ยุทธศาสตร์ที่ 4 การพัฒนาโครงสร้างพื้นฐาน บุคลากร และระบบวิจัยและนวัตกรรมของประเทศ ได้กำหนดเป้าหมายยุทธศาสตร์จำนวนบุคลากรวิจัยและพัฒนาไม่น้อยกว่า ๖๐ คน ต่อประชากร ๑๐,๐๐๐ คน ในปัจจุบันกรมควบคุมโรคกำลังประสบปัญหาขาดแคลนทรัพยากรในการทำวิจัย ทั้งในแง่จำนวนนักวิจัย ระบบบริหารจัดการงานวิจัยที่มีศักยภาพ และคุณภาพการวิจัย จากการเก็บข้อมูลสถิติของสำนักจัดการความรู้ ในปี 2556-58 มีบุคลากรที่มีศักยภาพในการทำวิจัยเพียงร้อยละ 16 ของบุคลากรทั้งหมด นอกจากนี้ยังพบปัญหาขาดความต่อเนื่องในการพัฒนางานวิจัยโดยมีสาเหตุจากบุคลากรใกล้กำหนดเกษียณอายุ (generation gap) โดยข้อมูลจากกองการเจ้าหน้าที่ กรมควบคุมโรค คาดการณ์ในระยะเวลา 10 ปีต่อจากนี้ (2559-2568) จะมีบุคลากรที่ถึงกำหนดเกษียณอายุรวมทั้งสิ้น 2,100 คน หรือคิดเป็น 1 ใน 3 ของบุคลากรในปัจจุบัน ดังนั้นกรมควบคุมโรคในฐานะเป็นหน่วยงานหลักที่กำกับดูแลระบบการป้องกันและควบคุมโรคของประเทศ จึงจำเป็นต้องวางแผนในการพัฒนาศักยภาพนักวิจัย และจำนวนนักวิจัย ทั้งในระยะสั้นและระยะยาว เพื่อพัฒนาขีดความสามารถด้านการวิจัยให้กับบุคลากร และเพิ่มจำนวนนักวิจัยให้สามารถรับมือกับสภาพปัญหาความท้าทายใหม่ ๆ ทางด้านสาธารณสุข รวมทั้งเตรียมความพร้อมในการรับมือกับปัญหาการเกษียณอายุของบุคลากรที่มีศักยภาพ

ความรู้จากงานวิจัยและนวัตกรรมสามารถนำมาใช้ประโยชน์ในการพัฒนา ปรับปรุงและแก้ไขปัญหาเชิงนโยบาย วิชาการ สังคม ชุมชน หรือพาณิชย์ โดยวิธีใช้ประโยชน์จากงานวิจัยอย่างเป็นรูปธรรมได้แก่ การจัดทำ

แนวทาง มาตรฐาน หลักสูตร ที่มีผลงานวิจัยสนับสนุน ส่งผลให้กลุ่มเป้าหมายมีวิธีการทำงานที่ถูกต้องและมีประสิทธิภาพ นำไปสู่การป้องกัน ควบคุมโรคและภัยสุขภาพได้ โดยกรมควบคุมโรคมีกลไกการประเมินและรับรองมาตรฐาน ผลิตภัณฑ์ เช่น คุกกี้ แนวทาง หลักสูตร เป็นต้น เพื่อให้ผลิตภัณฑ์ต่างๆ มีคุณภาพ มีเนื้อหาสอดคล้องกับหลักฐานเชิงประจักษ์อย่างแท้จริง ทั้งนี้ ผลิตภัณฑ์ที่ผ่านการประเมินและรับรองมาตรฐานโดยกรมควบคุมโรค มีแนวโน้มเพิ่มขึ้นอย่างต่อเนื่อง เช่น ปิงปองประมาณ 2562 มีจำนวน 25 เล่ม และ 6 เดือนแรกของปีงบประมาณ 2563 มีจำนวน 21 เล่ม เป็นต้น

## 2.เป้าหมายการลดโรคและภัยสุขภาพ:

ตารางที่ 2 เป้าหมาย ตัวชี้วัดนวัตกรรมและวิจัยปี 2561 - 2565

ตัวชี้วัดเป้าหมาย	เป้า/ ผลงาน	ข้อมูลพื้นฐาน			ปีงบประมาณ*				
		2558	2559	2560	2561	2562	2563	2564	2565
ร้อยละของนวัตกรรมด้านงาน	เป้าหมาย	-	-		20 %	25 %	30 %	35 %	40 %
ป้องกันควบคุมโรคและภัยสุขภาพที่เพิ่มขึ้น	ผลงาน	ยังไม่ได้เริ่มดำเนินการเก็บข้อมูล			7 เรื่อง	24/41 (58.5%)	-/73		
ร้อยละของผลงานวิจัยด้าน	เป้าหมาย	70%	75%	86%	25 %	30 %	35 %	40 %	45 %
การป้องกันควบคุมโรคและภัยสุขภาพที่นำไปใช้ประโยชน์เพิ่มขึ้น*	ผลงาน	25/36	28/37	29/34	(80.7%)	(63.9%)	.....		
		เรื่อง	เรื่อง	เรื่อง	46/57เรื่อง	46/72 เรื่อง	-/89 เรื่อง		

หมายเหตุ \* ตั้งค่าเป้าหมายสอดคล้องกับยุทธศาสตร์ที่ 4 การพัฒนาโครงสร้างพื้นฐาน บุคลากร และระบบวิจัยและนวัตกรรมของยุทธศาสตร์การวิจัยและนวัตกรรมชาติ 20 ปี (2560-2579) ในปีถัดไปจะมีการกำหนดตัวชี้วัดผลงานนวัตกรรมและวิจัยที่เป็น high impact ให้สอดคล้องกับจุดเน้น และกำหนดตัวชี้วัดจำนวนนักนวัตกรรมและนักวิจัยแยกตามประเภทเพื่อเป็นเป้าหมายการพัฒนา

- ฐานการคำนวณ: ผลงานนวัตกรรมนับปี 2561 ส่วนผลงานวิจัยนับปี 2559

- วิธีการรวบรวมข้อมูล: ใช้การสำรวจในปี 2558 และรวบรวมจาก รง.ตัวชี้วัดสำนักงบประมาณ (SDA13) ในปี 2559-2562

### นิยาม:

1)ผลงานวิจัย หมายถึง 1) Regular Research ได้แก่ วิจัยพื้นฐาน (Basic research หรือ Pure research หรือ Theoretical research) วิจัยประยุกต์ (Applied research) การพัฒนาทดลอง (Experimental development) 2) Routine to research (R2R) และ 3) การวิจัยประเมินเทคโนโลยีทางการแพทย์และสาธารณสุข (Health Technology Assessment)

2)ผลงานวิจัยที่นำไปใช้ประโยชน์ หมายถึง โครงการวิจัยที่มีความครบถ้วนสมบูรณ์ของเนื้อหาผลงานวิจัย และมีคุณสมบัติ ดังนี้

2.1 มีการระบุการนำไปใช้ประโยชน์อย่างเป็นรูปธรรม (อ้างอิงจาก สำนักงานการวิจัยแห่งชาติ (วช.)) ได้แก่

- มิตินโยบาย หมายถึง การนำข้อมูลผลงานวิจัย มาใช้ประกอบการตัดสินใจเชิงนโยบาย หรือ เป็นแนวทางในการแก้ไขประเด็นพัฒนาสำคัญและปัญหาเร่งด่วน ในเชิงนโยบายระดับประเทศ ระดับภูมิภาค ระดับจังหวัดระดับท้องถิ่นหรือระดับหน่วยงาน

- มิติวิชาการ หมายถึง การถูกอ้างอิง (citation) บทความวิจัยซึ่งได้รับการตีพิมพ์ในวารสารวิชาการระดับนานาชาติ ซึ่งมี peer review

- มิติเชิงสังคม/ชุมชน หมายถึง การถ่ายทอดความรู้ให้ชุมชน ท้องถิ่น องค์กร (ซึ่งมิใช่หน่วยงานต้นสังกัดของนักวิจัย/หน่วยงานให้ทุน) หรือการจัดกิจกรรม ที่แสดงให้เห็นถึงการใช้ประโยชน์และสามารถแสดงผลการเปลี่ยนแปลงที่เกิดขึ้นต่อชุมชน ท้องถิ่นหรือองค์กร

- มิติพาณิชย์ หมายถึง การนำผลงานวิจัยไปพัฒนาหรือปรับปรุงกระบวนการ หรือผลิตและจำหน่าย ในภาคการผลิตและอุตสาหกรรม และ

2.2 ผลงานวิจัยที่นำไปสู่การจัดทำผลิตภัณฑ์วิชาการตามมาตรฐานของกรมควบคุมโรค (เช่น คู่มือแนวทาง หลักสูตร มาตรฐาน เป็นต้น) เพื่อลดปัจจัยเสี่ยง ลดความเจ็บป่วย ลดการเสียชีวิตหรือทำให้การจัดการแผนงานป้องกันควบคุมโรคและภัยสุขภาพ มีประสิทธิภาพ ประสิทธิผล และคุ้มค่า เพิ่มขึ้นอย่างชัดเจน

**หมายเหตุ:** การคำนวณค่าเป้าหมายคิดจากผลงานวิจัยที่ส่งรายงานฉบับสมบูรณ์ในปีงบประมาณนั้น ๆ

**3)นวัตกรรม (Innovation)** (อ้างอิงจากสำนักนวัตกรรมแห่งชาติ) หมายถึง แนวคิด กระบวนการ หรือผลิตภัณฑ์ที่เป็นสิ่งใหม่ เกิดจากการใช้ความรู้ ความคิดสร้างสรรค์ สิ่งใหม่ในที่นี้คือไม่เคยมีผู้ใดทำมาก่อน หรือเคยทำมาแล้วในอดีต แต่นำมาพัฒนาจากของเก่าที่มีอยู่เดิม ช่วยให้การดำเนินงานนั้นได้ผลดีมีประสิทธิภาพและประสิทธิผลสูงกว่าเดิม แต่ต้องไม่ใช่เกิดจากการลอกเลียนแบบหรือการทำซ้ำ

**4)ผลงานนวัตกรรมที่นำไปใช้ประโยชน์** หมายถึง

4.1 ประโยชน์ด้านการพัฒนางาน ได้แก่ แก้ปัญหาและข้อติดขัดในการปฏิบัติงานปรับปรุงงานให้ดีขึ้นกว่าเดิม สามารถจัดทำผลิตภัณฑ์วิชาการ (เช่น คู่มือ แนวทาง หลักสูตร มาตรฐาน เป็นต้น) เพื่อเป็นแหล่งอ้างอิงที่ใช้ในการปฏิบัติงานใช้ในการตัดสินใจเพื่อประกอบการกำหนดนโยบาย กำหนดวิธีการทำงานและมาตรการต่างๆ ด้านการป้องกันควบคุมโรคและภัยสุขภาพฯ

4.2 ประโยชน์ด้านการพัฒนาบุคลากร ได้แก่ นำองค์ความรู้ที่ได้ไปใช้ในการทำงาน และเกิดเป็นองค์ความรู้ใหม่ นำไปถ่ายทอดหรือแลกเปลี่ยนเรียนรู้ เพื่อเพิ่มศักยภาพในการทำงานของบุคลากรหรือขององค์กร

4.3 ประโยชน์ด้านสังคม/ชุมชน/ ได้แก่ การถ่ายทอดความรู้ให้ชุมชน ท้องถิ่น องค์กร (ซึ่งมิใช่หน่วยงานต้นสังกัดของนักวิจัย/หน่วยงานให้ทุน) หรือการจัดกิจกรรม ที่แสดงให้เห็นถึงการใช้ประโยชน์และสามารถแสดงผลการเปลี่ยนแปลงที่เกิดขึ้นต่อชุมชน ท้องถิ่นหรือองค์กร

4.4 ประโยชน์ด้านวิชาการ ได้แก่ การถูกอ้างอิงบทความ หรือการตีพิมพ์ในวารสาร

4.5 ประโยชน์เชิงพาณิชย์ หมายถึง การนำผลงานนวัตกรรมมาส่งต่อหรือขายได้ในเชิงพาณิชย์ (Commercial) ได้ จนผลงานนวัตกรรมบางอย่างอาจสามารถต่อยอดเป็นการพัฒนานวัตกรรมรูปแบบธุรกิจใหม่ๆ (Business Model Innovation) ได้ในที่สุด

**5)นักวิจัย กรมควบคุมโรค** หมายถึง บุคลากรสังกัดกรมควบคุมโรคที่ดำเนินการค้นคว้าหาความรู้อย่างเป็นระบบ โดยแบ่งออกเป็น 4 ระดับดังนี้

6) ตารางที่ 3 ระดับศักยภาพนักวิจัยของกรมควบคุมโรค

ระดับ	ชื่อเรียก	คำอธิบาย และเกณฑ์	บทบาทที่คาดหวัง
1	นักวิจัยฝึกหัด	อยู่ระหว่างฝึกฝน พัฒนาทักษะด้านวิจัย และเก็บเกี่ยวประสบการณ์ในการทำวิจัย ร่วมกับนักวิจัยในระดับต่าง ๆ <b>เกณฑ์ปริมาณ</b> 1. เป็นผู้ร่วมวิจัยอย่างน้อย 1 เรื่อง แต่ยังไม่เคยเป็นผู้วิจัยหลัก (PI) หรือผู้วิจัยหลักร่วม (CoPI)	1. มีความรู้ความเข้าใจในการทำวิจัยได้เป็นอย่างดี 2. ผลิตผลงานวิจัยอย่างต่อเนื่อง และมีโอกาสพัฒนาไปเป็นนักวิจัยรุ่นใหม่และ นักวิจัยรุ่นกลาง ต่อไปได้
2	นักวิจัยรุ่นใหม่	เป็นนักวิจัยที่ยังมีประสบการณ์น้อย <b>เกณฑ์ปริมาณ</b> 1. เป็นผู้วิจัยหลัก (PI) หรือผู้วิจัยหลักร่วม (coPI) ในโครงการวิจัยขนาดเล็ก ที่ไม่มีความซับซ้อนมากนัก อย่างน้อย 1 เรื่อง และ 2. มีผลงานวิจัยตีพิมพ์ในวารสารที่มีผู้ทบทวนโดย เป็นชื่อแรกหรือ corresponding author อย่างน้อย 1 ฉบับ	1. ผลิตผลงานวิจัยอย่างต่อเนื่อง และมีโอกาสพัฒนาไปเป็นนักวิจัยรุ่นกลางและ นักวิจัยอาวุโสต่อไป 2. เป็นพี่เลี้ยงนักวิจัยฝึกหัดได้ 3. มีการเผยแพร่ผลงานวิจัย
3	นักวิจัยรุ่นกลาง	เป็นนักวิจัยที่มีองค์ความรู้พื้นฐานด้านวิจัยเป็นอย่างดี และมีผลงานวิจัยที่มีการตีพิมพ์แล้ว โดยเป็นงานวิจัยเพื่อหาองค์ความรู้ใหม่อย่างแท้จริง เกิดผลกระทบในสังคมวงกว้าง <b>เกณฑ์ปริมาณ</b> 1. เป็นผู้วิจัยหลัก (PI) หรือผู้วิจัยหลักร่วม (coPI) ในโครงการวิจัยอย่างน้อย 5 เรื่อง และ 2. มีผลวิจัยตีพิมพ์ในวารสารที่มีผู้ทบทวน โดย เป็นชื่อแรกหรือ corresponding author อย่างน้อย 5 บทความ <b>เกณฑ์คุณภาพ</b> 3. ผลงานในข้อ 2 มีอย่างน้อย 3	1. ผลิตผลงานวิจัยอย่างต่อเนื่อง และมีโอกาสพัฒนาไปเป็นนักวิจัยอาวุโส 2. สร้างทีมนักวิจัย เป็นพี่เลี้ยงนักวิจัยหรือที่ปรึกษาให้กับนักวิจัยฝึกหัด และนักวิจัยรุ่นใหม่ได้ 3. มีการเผยแพร่ผลงานวิจัยระดับนานาชาติ 4. มีการสร้างเครือข่ายนักวิจัยกับหน่วยงานอื่น



ระดับ	ชื่อเรียก	คำอธิบาย และเกณฑ์	บทบาทที่คาดหวัง
		บทความที่เผยแพร่ในวารสาร ระดับชาติที่อยู่ในฐานข้อมูล TCI ระดับ 1 ในปีตีพิมพ์ หรือ	
		4. ผลงานในข้อ 2 มีอย่างน้อย 1 บทความ ที่เผยแพร่ในวารสารนานาชาติที่ ปรากฏในฐานข้อมูลการจัดอันดับ วารสาร SJR (SCImago Journal Rank: <a href="http://www.scimagojr.com">www.scimagojr.com</a> ) อันดับควอไทล์ที่ 1-3 (Q1-Q3) หรือ ฐานข้อมูล ISI Web of Science หรือ ฐานข้อมูล Scopus ในปีตีพิมพ์	
4	นักวิจัยอาวุโส	<p>เป็นนักวิจัยชั้นนำที่มีผลงานโดดเด่นเป็นที่ ยอมรับทั้งในระดับชาติและนานาชาติ มี จริยธรรมที่ดี มีคุณสมบัติเหมาะสมที่จะ เป็นหัวหน้าทีมวิจัย สามารถพัฒนา ทีมงาน พัฒนาผลงานและพัฒนานักวิจัย รุ่นใหม่</p> <p><b>เกณฑ์ปริมาณ</b></p> <ol style="list-style-type: none"> <li>1. เป็นผู้วิจัยหลัก (PI) หรือผู้วิจัยหลักร่วม (coPI) ในโครงการวิจัย อย่างน้อย 10 เรื่อง และ</li> <li>2. มีผลงานวิจัยตีพิมพ์ในวารสารที่มีผู้ ทบทวนโดย เป็นชื่อแรกหรือ corresponding author อย่างน้อย 10 บทความ</li> </ol> <p><b>เกณฑ์คุณภาพ</b></p> <ol style="list-style-type: none"> <li>3. ผลงานในข้อ 2 มีอย่างน้อย 3 บทความที่เผยแพร่ในวารสาร นานาชาติที่ปรากฏในฐานข้อมูลการ จัดอันดับวารสาร SJR (SCImago Journal Rank : <a href="http://www.scimagojr.com">www.scimagojr.com</a>) อันดับควอ</li> </ol>	<ol style="list-style-type: none"> <li>1. เป็นผู้วิจัยในโครงการวิจัยขนาดใหญ่ ที่มี high impact</li> <li>2. สร้างทีมวิจัย เป็นพี่เลี้ยงนักวิจัยหรือที่ ปรึกษาให้กับนักวิจัยฝึกหัด, นักวิจัยรุ่นใหม่ และนักวิจัยรุ่นกลางได้</li> <li>3. มีผลงานวิจัยตีพิมพ์ในวารสารวิชาการ นานาชาติ หรือจดสิทธิบัตร</li> <li>4. สามารถแก้ไขปัญหาและ/หรือเพิ่มขีด ความสามารถในการวิจัยให้กับกรมควบคุม โรคได้</li> <li>5. ผลักดันให้เกิดงานวิจัยแบบมุ่งเป้า (target - based research) ที่นำไปสู่การแก้โจทย์ที่ เป็นปัญหาเร่งด่วนได้</li> <li>6. ขยายเครือข่ายนักวิจัยทั้งภายในและ ภายนอกประเทศ</li> </ol>

ระดับ	ชื่อเรียก	คำอธิบาย และเกณฑ์	บทบาทที่คาดหวัง
		<p>ไทล์ที่ 1-3 (Q1-Q3) หรือฐานข้อมูล ISI Web of Science หรือฐานข้อมูล Scopus ในปีตีพิมพ์ และ</p> <p>4. ผลงานในข้อ 2 มี อย่างน้อย 1 เรื่อง ที่ มีการใช้ประโยชน์ตามเกณฑ์ที่ คณะกรรมการยุทธศาสตร์การวิจัยการ ควบคุมโรคและภัยสุขภาพ กรม ควบคุมโรค กำหนด</p>	

7) **นักนวัตกรรม (innovator)** หมายถึง ผู้ริเริ่มประดิษฐ์คิดค้น สร้างสรรค์ หรือสนับสนุนให้เกิดเทคนิควิธีการ รูปแบบ เครื่องมือ กระบวนการ หรือผลงาน ให้เกิดเป็นนวัตกรรมสำหรับใช้ประโยชน์กับตนเอง หน่วยงาน หรือ องค์กร เพื่อช่วยให้การทำงานนั้นได้ผลดีมีประสิทธิภาพและประสิทธิผลสูงกว่าเดิม ประเภทนักนวัตกรรม ตามแนวทาง ของกรมควบคุมโรค สามารถแบ่งได้ดังนี้

1.1 **นักนวัตกรรมกระบวนการ (Basic Process Innovator)** หมายถึง ผู้ที่ผ่านการอบรมและอยู่ใน ฐานข้อมูลนวัตกรรมของกองนวัตกรรมและวิจัยในหลักสูตรการพัฒนา ที่ทำให้เกิดทัศนคติและทักษะที่เหมาะสมกับ การสร้างสรรค์ผลงานนวัตกรรม ที่จัดขึ้นจากหน่วยงานต่าง ๆ ที่เกี่ยวข้อง เช่น สำนักงานคณะกรรมการพัฒนา ระบบราชการ (ก.พ.ร.) สำนักงานนวัตกรรมแห่งชาติ หลักสูตรนวัตกรรมกระบวนการกรมควบคุมโรค องค์กร หรือ หน่วยงานที่ดูแลด้านการพัฒนาผลงานนวัตกรรมของสถาบันอุดมศึกษา หรือ ศูนย์พัฒนานวัตกรรมอื่น ๆ โดย ตัวอย่างเนื้อหาของหลักสูตร อาทิ

- แนวคิดกระบวนการสร้างพัฒนาระบบงานนวัตกรรม
- แนวคิดเชิงออกแบบ หรือ แนวคิดสร้างสรรค์ต้นแบบนวัตกรรม เช่น Design Thinking, Sprint, Scamper model เป็นต้น
- การสร้างวัฒนธรรมองค์กรสู่องค์กรนวัตกรรม
- การใช้เทคโนโลยีเพื่อการพัฒนาวัตกรรม
- การพัฒนานวัตกรรมเชิงพาณิชย์ และการจดสิทธิบัตรหรืออนุสิทธิบัตร

หรือหลักสูตรอื่นตามที่ผ่านมาจากการพิจารณาจากคณะกรรมการหรือคณะทำงานที่กรมควบคุมโรค มอบหมาย โดยผู้ผ่านการอบรมจากหลักสูตรต่างๆ หากประสงค์ขึ้นทะเบียนนวัตกรรมของกรมฯ สามารถแนบใบ ประกาศฯ หรือหนังสือรับรองการผ่านการอบรมเสนอผ่านกองนวัตกรรมและวิจัยฯ

1.2 **นักนวัตกรรมผู้สอน/สนับสนุน (innovator coacher)** หมายถึง นักนวัตกรรมที่ผ่านการฝึกอบรมหลักสูตร การพัฒนาทักษะที่สามารถถ่ายทอดความรู้ ความเข้าใจ และสามารถสร้างสรรค์ผลงานนวัตกรรมให้เป็นที่ยอมรับ โดยหลักสูตรของการอบรมมีความเข้มข้นหรือมีความหลากหลายกว่าหลักสูตรของนักนวัตกรรมกระบวนการ และนักนวัตกรรมผู้สอนนี้ต้องเคยพัฒนาผลงานนวัตกรรม หรือร่วมในการพัฒนาผลงานนวัตกรรมจนเป็นที่ยอมรับ รวมทั้งเป็นผู้

ผลักดันให้มีการนำความคิดใหม่มาประยุกต์ใช้ โดยนวัตกรรมผู้สอนนี้จะบันทึกไว้ในฐานข้อมูลนวัตกรรมของกรมควบคุมโรค โดยสามารถเสนอรายชื่อ ประกอบกับแบบใบประกาศฯ หรือหนังสือรับรองการผ่านการอบรมในหลักสูตรต่างๆผ่านการพิจารณาจากคณะกรรมการ หรือคณะทำงานที่กรมควบคุมโรคมอบหมาย บุคลากรกลุ่มนี้อาจเป็น ผู้บริหาร บุคลากร หรือ ผู้ฝึกสอนด้านเทคนิคสำหรับการจัดทำ หรือพัฒนาผลงานนวัตกรรม มีการถ่ายทอดองค์ความรู้นี้กับทีมงาน หรือบุคลากรอื่น จนเกิดการขยายตัวของการสร้างสรรค์ผลงานนวัตกรรมได้

1.3 นวัตกรรมสร้างสรรค์ผลงาน (idea generator)/ เป็นผู้ที่มีความคิดใหม่ ๆ มักจะเป็นผู้ที่สามารถวิเคราะห์ข้อมูลต่าง ๆ สามารถพัฒนาผลิตภัณฑ์ บริการ หรือ กระบวนการที่เป็นแนวคิดของตนเอง ให้เป็นแนวคิดใหม่ได้ มีความเชี่ยวชาญเทคโนโลยีใหม่ หรือผลิตภัณฑ์ใหม่ จนสามารถพัฒนาเกิดเป็นนวัตกรรมตามความหมายที่กรมควบคุมโรคกำหนดโดยมีผู้นำไปใช้หรือต่อยอดอย่างแพร่หลาย มีผลงานนวัตกรรมซึ่งเป็นที่ยอมรับในเวทีวิชาการทั้งในระดับองค์การ นวัตกรรมในระดับเขต ระดับประเทศ หรือ ระดับนานาชาติ หรือเกณฑ์ผลงานนวัตกรรมตามเกณฑ์ที่พิจารณาผ่านคณะกรรมการหรือคณะทำงานที่กรมควบคุมโรคกำหนด/หรือนวัตกรรม ที่เป็นผู้ประกอบการ สร้างประโยชน์เชิงพาณิชย์ (Startup) โดยอาจสามารถพัฒนาผลงานนวัตกรรมจนสามารถจดทรัพย์สินทางปัญญา เช่น สิทธิบัตร หรือเครื่องหมายทางการค้าให้กับผลิตภัณฑ์ได้

### 3. มาตรการ เป้าหมาย พื้นที่/กลุ่มเป้าหมาย (Setting)

ตารางที่ 4 มาตรการ เป้าหมาย ตัวชี้วัดนวัตกรรมและวิจัยปี 2561 - 2565

มาตรการ/ตัวชี้วัด	ผลการดำเนินงาน				เป้าหมายตัวชี้วัดมาตรการ					
	ปี 2561		ปี 2562		ปี 2563		ปี 2564		ปี 2565	
	เป้าหมาย	ผลงาน	เป้าหมาย	ผลงาน	ส่วนกลาง	ระดับเขต	ส่วนกลาง	ระดับเขต	ส่วนกลาง	ระดับเขต
มาตรการที่ 1: ขับเคลื่อน และดำเนินการเพื่อเพิ่มการพัฒนานวัตกรรมและวิจัยในการป้องกันควบคุมโรคและภัยสุขภาพ										
ตัวชี้วัดที่ 1: จำนวนนวัตกรรมที่ดำเนินการแล้วเสร็จตามแผน	-	-	41 เรื่อง	41 เรื่อง	29 เรื่อง	12 เรื่อง	29 เรื่อง	12 เรื่อง	29 เรื่อง	12 เรื่อง
ตัวชี้วัดที่ 2: จำนวนนวัตกรรมต่อยอดระดับกรมขึ้นไปดำเนินการได้ตามแผน	-----เป็นตัวชี้วัดใหม่ เริ่มปี 2564-----						4 เรื่อง		4 เรื่อง	
ตัวชี้วัดที่ 3: จำนวนโครงการวิจัยทุกประเภทที่ดำเนินการแล้วเสร็จตามแผน	27 เรื่อง	30 เรื่อง	27 เรื่อง	30 เรื่อง	ภาพรวม 27 เรื่อง		ภาพรวม 27 เรื่อง		ภาพรวม 27 เรื่อง	
ตัวชี้วัดที่ 4: จำนวนโครงการวิจัยที่ตอบโจทย์ความต้องการเร่งด่วนของกรม <sup>1</sup>	-----เป็นตัวชี้วัดใหม่ เริ่มปี 2564-----						3 เรื่อง		3 เรื่อง	
ตัวชี้วัดที่ 5: จำนวนโครงการวิจัย พัฒนา นวัตกรรมใหม่ หรือ ข้อตกลงความร่วมมือที่ทำร่วมกับเครือข่ายนอกกรมควบคุมโรค ภายในประเทศหรือต่างประเทศ <sup>2</sup>	10	13	10	10	10 โครงการ/ข้อตกลงความร่วมมือ		10 โครงการ/ข้อตกลงความร่วมมือ		10 โครงการ/ข้อตกลงความร่วมมือ	

<sup>1</sup> นับจำนวนโครงการที่ดำเนินการตามโจทย์วิจัยมุ่งเป้าที่กรมควบคุมโรคประกาศในแต่ละปี รายงานตามปีที่เริ่มดำเนินงาน

<sup>2</sup> ปี 2564-2565 เปลี่ยนชื่อตัวชี้วัดจาก “จำนวนเครือข่ายใหม่ภายในประเทศและต่างประเทศ ที่มีกิจกรรมหรือโครงการร่วมหรือข้อตกลงความร่วมมือในการสนับสนุนงานพัฒนาวัตกรรมและวิจัย” เป็น “จำนวนโครงการวิจัย พัฒนา นวัตกรรมใหม่ หรือ ข้อตกลงความร่วมมือใหม่ที่ทำร่วมกับเครือข่ายนอกกรมควบคุมโรค ภายในประเทศหรือต่างประเทศ”

มาตรการ/ตัวชี้วัด	ผลการดำเนินงาน				เป้าหมายตัวชี้วัดมาตรการ					
	ปี 2561		ปี 2562		ปี 2563		ปี 2564		ปี 2565	
	เป้าหมาย	ผลงาน	เป้าหมาย	ผลงาน	ส่วนกลาง	ระดับเขต	ส่วนกลาง	ระดับเขต	ส่วนกลาง	ระดับเขต
<b>มาตรการที่ 2 ผลักดัน และส่งเสริมการนำผลงานนวัตกรรมและวิจัยที่มีมาตรฐาน ไปใช้ประโยชน์ในการป้องกัน ควบคุมโรค และภัยสุขภาพอย่างเต็มที่</b>										
<b>ตัวชี้วัดที่ 1 :</b> ร้อยละของนวัตกรรมที่ได้ นำไปใช้ประโยชน์อย่างเป็นรูปธรรม ในการ ป้องกันควบคุมโรคและภัยสุขภาพ	ร้อยละ	ร้อยละ	ร้อยละ	ร้อยละ	ภาพรวม	ร้อยละ 30	ภาพรวม	ร้อยละ 35	ภาพรวม	ร้อยละ 40
	20	58.5	25	82.9			*นวัตกรรมระดับกรมฯ	*นวัตกรรมระดับกรมฯ		
							2 เรื่อง		3 เรื่อง	
<b>ตัวชี้วัดที่ 2 :</b> ร้อยละของผลงานวิจัยที่ได้ นำไปใช้ประโยชน์อย่างเป็นรูปธรรม ในการ ป้องกันควบคุมโรคและภัยสุขภาพ	ร้อยละ	ร้อยละ	ร้อยละ	ร้อยละ	ภาพรวม	ร้อยละ 35	ภาพรวม	ร้อยละ 40	ภาพรวม	ร้อยละ 45
	25	80.7	30	63.9						
<b>มาตรการที่ 3 เร่งรัดพัฒนาศักยภาพด้านบุคลากร และระบบสนับสนุนของกรมควบคุมโรค สำหรับการพัฒนานวัตกรรมและวิจัย</b>										
<b>ตัวชี้วัดที่ 1 :</b> จำนวนบุคลากรที่มีศักยภาพ ด้านการพัฒนานวัตกรรม <sup>3</sup>	ยังไม่มีการจัดเก็บ		68 ราย	138 ราย	▪ สำนัก/สถาบัน/สคร. หน่วยงาน ละ 2 คน		▪ สำนัก/สถาบัน/สคร หน่วยงานละ 2 คน		▪ สำนัก/สถาบัน/สคร หน่วยงานละ 2 คน	
					▪ หน่วยสนับสนุนหน่วยงานละ 1 คน		▪ หน่วยสนับสนุน หน่วยงานละ 1 คน		▪ หน่วยสนับสนุน หน่วยงานละ 1 คน	
					รวมนวัตกรรมกระบวนการ 120 คน (สะสม 258 คน)	- นวัตกรรมกระบวนการ	- นวัตกรรมกระบวนการ		- นวัตกรรมกระบวนการ	- นวัตกรรมกระบวนการ
						100 คน(สะสม 373 คน )	100 คน (สะสม 468 คน)		100 คน (สะสม 468 คน)	
						- นวัตกรรมผู้สอน/ สนับสนุน 15 คน	- นวัตกรรมผู้สอน/ สนับสนุน อย่างน้อย หน่วยงานละ 1 คน		- นวัตกรรมผู้สอน/ สนับสนุน อย่างน้อย หน่วยงานละ 1 คน	
						- นวัตกรรมสร้างสรรค์	- นวัตกรรมสร้างสรรค์		- นวัตกรรมสร้างสรรค์	

<sup>3</sup> มาตรการที่ 3 ตัวชี้วัดที่ 1 ปี 2564 – 2565 ผลงานการพัฒนาศักยภาพบุคลากร นับ 1 คน ต่อ 1 ประเภท (ไม่นับซ้ำ) ปี 2564-2565 ตั้งค่าเป้าหมายตามประเภทนวัตกรรม

มาตรการ/ตัวชี้วัด	ผลการดำเนินงาน				เป้าหมายตัวชี้วัดมาตรการ					
	ปี 2561		ปี 2562		ปี 2563		ปี 2564		ปี 2565	
	เป้าหมาย	ผลงาน	เป้าหมาย	ผลงาน	ส่วนกลาง	ระดับเขต	ส่วนกลาง	ระดับเขต	ส่วนกลาง	ระดับเขต
ตัวชี้วัดที่ 2 : จำนวนบุคลากรที่มีศักยภาพด้านการวิจัย <sup>4</sup>	82 คน	106 คน	82 คน	146 คน	- สำนัก/สถาบัน/สคร หน่วยงานละ 3 คน		ผลงาน ร้อยละ 5 ของ บุคลากรทั้งหมด	ผลงาน 5 ร้อยละ 5 ของ บุคลากรทั้งหมด	ภาพรวมกรม	ภาพรวมกรม
					- หน่วยสนับสนุนหน่วยงานละ 2 คน		- นักวิจัยอาวุโส 15 คน	- นักวิจัยอาวุโส 20 คน	- นักวิจัยรุ่นกลาง ร้อยละ 10 ของบุคลากร ทั้งหมด	- นักวิจัยรุ่นกลาง ร้อยละ 12 ของบุคลากร ทั้งหมด
							- นักวิจัยฝึกหัด ร้อยละ 20 ของบุคลากรทั้งหมด	- นักวิจัยฝึกหัด ร้อยละ 25 ของบุคลากรทั้งหมด	สำนัก/สถาบัน/สคร.	สำนัก/สถาบัน/สคร.
							- นักวิจัยรุ่นกลาง ร้อยละ 10 ของบุคลากร ทั้งหมด	- นักวิจัยรุ่นกลาง ร้อยละ 12 ของบุคลากร ทั้งหมด		
							- นักวิจัยฝึกหัด ร้อยละ 20 ของบุคลากร	- นักวิจัยฝึกหัด ร้อยละ 25 ของบุคลากร		

<sup>4</sup> มาตรการที่ 3 ตัวชี้วัดที่ 2 ในปี 2561 - 2563 ใช้ชื่อว่า “จำนวนบุคลากรที่มีศักยภาพด้านการวิจัยและบริหารจัดการงานวิจัย” วัดผลลัพธ์จากจำนวนผู้สำเร็จการอบรมทุกหลักสูตรด้านการวิจัยจากกองนวัตกรรมและวิจัยในแต่ละปี กรณีสำเร็จการอบรมหลายหลักสูตรนับเป็น 1 ราย

ตัวชี้วัดนี้เปลี่ยนชื่อเป็น “จำนวนบุคลากรที่มีศักยภาพด้านการวิจัย” และปรับเปลี่ยนเป้าหมายในปี 2564 - 2565 เป็นจำนวนบุคลากรที่มีศักยภาพด้านการวิจัยโดยวัดจากหลักฐานทางวิชาการที่นำมาขึ้นทะเบียน จัดกลุ่มดังแสดงในตารางที่ 3

ยังไม่ได้กำหนดเป้าหมายที่ชัดเจน กนว.มีแผนการสำรวจข้อมูลในปี 2563 เพื่อเป็นฐานในการกำหนดเป้าหมายต่อไป

มาตรการ/ตัวชี้วัด	ผลการดำเนินงาน				เป้าหมายตัวชี้วัดมาตรการ					
	ปี 2561		ปี 2562		ปี 2563		ปี 2564		ปี 2565	
	เป้าหมาย	ผลงาน	เป้าหมาย	ผลงาน	ส่วนกลาง	ระดับเขต	ส่วนกลาง	ระดับเขต	ส่วนกลาง	ระดับเขต
							ทั้งหมด		ทั้งหมด	
							หน่วยสนับสนุน		หน่วยสนับสนุน	
							- นักวิจัยรุ่นกลาง ร้อยละ 5 ของบุคลากรทั้งหมด		- นักวิจัยรุ่นกลาง ร้อยละ 5 ของบุคลากรทั้งหมด	
							- นักวิจัยฝึกหัด ร้อยละ 10 ของบุคลากรทั้งหมด		- นักวิจัยฝึกหัด ร้อยละ 10 ของบุคลากรทั้งหมด	

#### 4. มาตรการและชุดกิจกรรม

มาตรการ/ ตัวชี้วัด	พื้นที่/ กลุ่มเป้าหมาย	ชุดกิจกรรม	ระยะเวลาดำเนินการ									
			ปี 2561		ปี 2562		ปี 2563		ปี 2564		ปี 2565	
			ส่วนกลาง	เขต	ส่วนกลาง	เขต	ส่วนกลาง	เขต	ส่วนกลาง	เขต	ส่วนกลาง	เขต
มาตรการที่ 1: ขับเคลื่อน และดำเนินการเพื่อเพิ่มการพัฒนานวัตกรรมและวิจัยในการป้องกันควบคุมโรคและภัยสุขภาพ												
ตัวชี้วัดที่ 1:	สำนัก/	<u>ระดับกรมฯ</u>	√	√	√	√	√	√	√	√	√	√
จำนวนนวัตกรรม ที่ดำเนินการแล้ว เสร็จตามแผน	สถาบัน/กอง/ สคร.	1. ประกาศนโยบายการพัฒนาระบบงาน นวัตกรรมของกรมควบคุมโรคให้กับทุก หน่วยงานดำเนินการ										
ตัวชี้วัดที่ 2:		2. จัดทำ ถ่ายทอด กำกับ ติดตาม และ รายงานตัวชี้วัดการรับรองการปฏิบัติราชการ และตัวชี้วัดที่เกี่ยวข้อง										
จำนวนนวัตกรรม ต่อยอดระดับกรม ขึ้นไปดำเนินการ ได้ตามแผน		3. สนับสนุนการดำเนินงานของศูนย์ นวัตกรรมด้านการป้องกันควบคุมโรคของ กรมควบคุมโรค										
		4. จัดทำระบบและแนวทางการพัฒนา ระบบงานนวัตกรรมกรมควบคุมโรค										
		5. สร้างและสนับสนุนให้เกิดสิ่งแวดล้อมที่เอื้อ ต่อการดำเนินงานพัฒนานวัตกรรม (Environment Ecosystem)										
		6. สนับสนุนการพัฒนาโครงการสร้าง นวัตกรรม ระดับกรมฯ										



มาตรการ/ ตัวชี้วัด	พื้นที่/ กลุ่มเป้าหมาย	ชุดกิจกรรม	ระยะเวลาดำเนินการ										
			ปี 2561		ปี 2562		ปี 2563		ปี 2564		ปี 2565		
			ส่วนกลาง	เขต	ส่วนกลาง	เขต	ส่วนกลาง	เขต	ส่วนกลาง	เขต	ส่วนกลาง	เขต	
		<u>ระดับหน่วยงาน</u>	√	√	√	√	√	√	√	√	√	√	√
		1. จัดทำฐานข้อมูลนวัตกรรม ให้เป็นปัจจุบัน อย่างน้อย 5 ปี											
		2. จัดทำโครงการสร้างหรือพัฒนานวัตกรรมสนับสนุนการป้องกันควบคุมโรค											
		3. ดำเนินการตามตัวชี้วัดคำรับรองการปฏิบัติราชการ											
		4. กำหนดผู้รับผิดชอบงานนวัตกรรม											
		5. กำหนดแผนการดำเนินงานนวัตกรรมของหน่วยงาน และดำเนินงานตามแผน พร้อมแสดงผลการดำเนินงานทุกไตรมาส											
		6. ประเมินผลการใช้ประโยชน์จากนวัตกรรม (หากแล้วเสร็จ หรือที่ดำเนินการภายใน 1 ปี )											
		7. สรุปบทเรียนในภาพรวมของการพัฒนานวัตกรรมประจำปีงบประมาณ											
<b>ตัวชี้วัดที่ 3:</b>	<b>สำนัก/ สถาบัน/กอง/ สคร.</b>	<u>ระดับกรมฯ</u>	√	√	√	√	√	√	√	√	√	√	√
จำนวน โครงการวิจัยทุก ประเภทที่ ดำเนินการแล้ว		1. จัดทำยุทธศาสตร์และแผนงานวิจัยด้านการป้องกันควบคุมโรคโดยการมีส่วนร่วมของเครือข่ายทั้งภายในและภายนอกกรมฯ											
		2. จัดทำ ถ่ายทอด และรายงานตัวชี้วัดคำ											



มาตรการ/ ตัวชี้วัด	พื้นที่/ กลุ่มเป้าหมาย	ชุดกิจกรรม	ระยะเวลาดำเนินการ									
			ปี 2561		ปี 2562		ปี 2563		ปี 2564		ปี 2565	
			ส่วนกลาง	เขต	ส่วนกลาง	เขต	ส่วนกลาง	เขต	ส่วนกลาง	เขต	ส่วนกลาง	เขต
		<p>ผู้รับผิดชอบ หรือคณะทำงานด้านการวิจัย หรือจัดตั้งคลินิกวิจัยของหน่วยงาน เพื่อให้ คำปรึกษาทางวิชาการ บริหารจัดการ โครงการ</p> <p>3. กำกับติดตามการดำเนินงาน และรายงาน ผลการดำเนินงานให้แก่ผู้บริหารและแหล่งทุน อย่างสม่ำเสมอ</p> <p>4. เลือกโจทย์วิจัยจากแผนงานวิจัย กรม ควบคุมโรค หรือวิเคราะห์สถานการณ์ ปัญหา ช่องว่างจากการทำงานประจำ เพื่อตั้งโจทย์ วิจัยในการพัฒนางาน</p> <p>5. จัดทำโครงร่างการวิจัยให้มีคุณภาพ</p> <p>6. ส่งโครงร่างวิจัยเสนอรับรองจริยธรรมการ วิจัยฯ ให้ได้รับการรับรองฯ</p> <p>7. ดำเนินการวิจัยตามแผน</p> <p>8. รับการนิเทศ/ตรวจเยี่ยม (ถ้ามี)</p> <p>9. รายงานผลการดำเนินงานในระบบ Estimate SM รายไตรมาส</p> <p>10. จัดทำรายงานความก้าวหน้ากรณีกำหนด แผนการดำเนินงานเกินปีงบประมาณหรือ รายงานฉบับสมบูรณ์ กรณีกำหนดแผนการ</p>										

มาตรการ/ ตัวชี้วัด	พื้นที่/ กลุ่มเป้าหมาย	ชุดกิจกรรม	ระยะเวลาดำเนินการ												
			ปี 2561		ปี 2562		ปี 2563		ปี 2564		ปี 2565				
			ส่วนกลาง	เขต	ส่วนกลาง	เขต	ส่วนกลาง	เขต	ส่วนกลาง	เขต	ส่วนกลาง	เขต			
ตัวชี้วัดที่ 4: จำนวน โครงการวิจัยที่ ตอบโจทย์ความ ต้องการเร่งด่วน ของกรมฯ	ทุกหน่วยงาน	ดำเนินงานแล้วเสร็จภายในปีงบประมาณ													
		11. นำผลงานวิจัยไปใช้ประโยชน์อย่างเป็น รูปธรรมตามแผนที่วางไว้ เช่น จัดทำสรุป ข้อเสนอแนะเชิงนโยบาย นำเสนอผู้บริหารหรือ ผู้มีส่วนเกี่ยวข้อง การตีพิมพ์ในวารสารหรือการ นำเสนอในการประชุมวิชาการ เป็นต้น													
		<u>ระดับกรมฯ</u>	√	√	√	√	√	√	√	√	√	√	√	√	√
		1. กำหนดโจทย์วิจัยมุ่งเป้าประจำปี													
		2. กำหนดและประสานหาทีมวิจัย โดย บูรณาการเครือข่ายทั้งภายในและภายนอก กรมควบคุมโรค													
		3. กำกับ ติดตามความก้าวหน้า และ รายงานผลการดำเนินงานแก่ผู้บริหารและ แหล่งทุน													
		4. จัดทำ ถ่ายทอด และรายงานตัวชี้วัดคำ รับรองการปฏิบัติราชการ													
		5. ประสานหาแหล่งทุนวิจัย													
6. รับรองจริยธรรมการวิจัย															
7. บริหารจัดการโครงการวิจัยร่วมกับ หน่วยงาน															
8. สนับสนุน และให้บริการวิชาการ เช่น															

มาตรการ/ ตัวชี้วัด	พื้นที่/ กลุ่มเป้าหมาย	ชุดกิจกรรม	ระยะเวลาดำเนินการ																	
			ปี 2561		ปี 2562		ปี 2563		ปี 2564		ปี 2565									
			ส่วนกลาง	เขต	ส่วนกลาง	เขต	ส่วนกลาง	เขต	ส่วนกลาง	เขต	ส่วนกลาง	เขต								
		จัดหาที่ปรึกษางานวิจัย หรือพี่เลี้ยง โปรแกรมวิเคราะห์สถิติ บริการสืบค้น บทความวิชาการฉบับเต็ม 9. นิเทศการบริหารจัดการงานวิจัยของ หน่วยงานโดยคณะกรรมการยุทธศาสตร์ 10. ตรวจสอบโครงการในประเด็นจริยธรรม การวิจัย 11. สนับสนุนการจัดทำข้อเสนอเชิงนโยบาย และเวทีเผยแพร่ผลงาน																		
		<u>ระดับหน่วยงาน</u>	-	-	-	-	-	-	-	√	√	√	√							
		1. กำหนดงานวิจัยเป็นนโยบายและตัวชี้วัด ของหน่วยงาน 2. สนับสนุนกลไกขับเคลื่อนงานวิจัยระดับ กรมและหน่วยงาน เช่น กำหนดทีมวิจัย อำนวยความสะดวกด้านเวลาทำงาน เครื่องมืออุปกรณ์สนับสนุนการทำวิจัย 3. มีส่วนร่วมในการจัดทำโครงร่างการวิจัยให้ มีคุณภาพ ตลอดจนผ่านการรับรอง EC 4. ดำเนินการวิจัยตามแผน 5. รับการนิเทศ/ตรวจสอบ (ถ้ามี) 6. รายงานผลการดำเนินงานในระบบ																		

มาตรการ/ ตัวชี้วัด	พื้นที่/ กลุ่มเป้าหมาย	ชุดกิจกรรม	ระยะเวลาดำเนินการ																		
			ปี 2561		ปี 2562		ปี 2563		ปี 2564		ปี 2565										
			ส่วนกลาง	เขต	ส่วนกลาง	เขต	ส่วนกลาง	เขต	ส่วนกลาง	เขต	ส่วนกลาง	เขต									
		Estimate SM รายไตรมาส																			
		7. จัดทำรายงานความก้าวหน้ากรณีกำหนดแผนการดำเนินงานเกินปีงบประมาณ หรือรายงานฉบับสมบูรณ์ กรณีกำหนดแผนการดำเนินงานแล้วเสร็จภายในปีงบประมาณ																			
<b>ตัวชี้วัดที่ 5 :</b>		<b>ระดับกรม</b>	√	√	√	√	√	√	√	√	√	√	√	√	√	√	√	√	√	√	√
จำนวน		1. รวบรวมข้อมูลโครงการวิจัย พัฒนา																			
โครงการวิจัย		นวัตกรรมใหม่ หรือ ข้อตกลงความร่วมมือใหม่(ด้านงานวิจัยและนวัตกรรม)ที่																			
พัฒนานวัตกรรม		ดำเนินการร่วมกับเครือข่ายภายนอก ทั้ง																			
ใหม่ หรือ		ภายในประเทศหรือต่างประเทศ																			
ข้อตกลงความ		2. จัดทำฐานข้อมูล																			
ร่วมมือใหม่(ด้าน		3. จัดระบบ หรือวางแนวทางการดำเนินงาน																			
งานวิจัยและ		กระบวนการจัดทำข้อตกลงความร่วมมือ																			
นวัตกรรม)ที่		4. จัดทำทำเนียบเครือข่ายความร่วมมือ																			
ดำเนินการ		5. ดำเนินการจัดทำข้อตกลงความร่วมมือด้าน																			
ร่วมกับเครือข่าย		วิจัยหรือนวัตกรรมระดับกรม																			
ภายนอก ทั้ง		<b>ระดับหน่วยงาน</b>	√	√	√	√	√	√	√	√	√	√	√	√	√	√	√	√	√	√	√
ภายในประเทศ		1. รวบรวมข้อมูลโครงการวิจัย พัฒนา																			
หรือต่างประเทศ		นวัตกรรมใหม่ หรือ ข้อตกลงความร่วมมือใหม่(ด้านงานวิจัยและนวัตกรรม)ที่																			

มาตรการ/ ตัวชี้วัด	พื้นที่/ กลุ่มเป้าหมาย	ชุดกิจกรรม	ระยะเวลาดำเนินการ											
			ปี 2561		ปี 2562		ปี 2563		ปี 2564		ปี 2565			
			ส่วนกลาง	เขต	ส่วนกลาง	เขต	ส่วนกลาง	เขต	ส่วนกลาง	เขต	ส่วนกลาง	เขต		
		ดำเนินการร่วมกับเครือข่ายภายนอก ทั้ง ภายในประเทศหรือต่างประเทศ 2. จัดทำฐานข้อมูลและทำทำเนียบเครือข่าย 3. รายงานข้อมูลให้กองนวัตกรรมและวิจัย รวบรวมเป็นภาพรวมกรม												
<b>มาตรการที่ 2 ผลักดัน และส่งเสริมการนำผลงานนวัตกรรมและวิจัยที่มีมาตรฐาน ไปใช้ประโยชน์ในการป้องกัน ควบคุมโรค และภัยสุขภาพอย่างเต็มที่</b>														
ตัวชี้วัดที่ 1 : ร้อย ละของนวัตกรรมที่ ได้นำไปใช้ ประโยชน์อย่าง เป็นรูปธรรมใน การป้องกัน ควบคุมโรคและภัย ฯ	สำนัก/ สถาบัน/กอง/ สคร.	<u>ระดับกรมฯ</u> 1. กำหนดและประเมินและรับรองมาตรฐาน ผลิตภัณฑ์กรม 2. รวบรวมผลการนำนวัตกรรมที่นำไปใช้ ประโยชน์เป็นภาพรวม 3. จัดทำฐานข้อมูลนวัตกรรมกรมควบคุมโรค 4. เผยแพร่บนคลังความรู้กรมฯ 5. สนับสนุนการจดทะเบียนทรัพย์สินทาง ปัญญาของผลงานกรมควบคุมโรค 4. จัดเวทีแลกเปลี่ยนเรียนรู้ 6. สนับสนุนการต่อยอดผลงานนวัตกรรม เช่น ชับเคลื่อนนโยบาย เชิงพาณิชย์ ประสิทธิภาพการทำงาน เป็นต้น	√	√	√	√	√	√	√	√	√	√	√	

มาตรการ/ ตัวชี้วัด	พื้นที่/ กลุ่มเป้าหมาย	ชุดกิจกรรม	ระยะเวลาดำเนินการ										
			ปี 2561		ปี 2562		ปี 2563		ปี 2564		ปี 2565		
			ส่วนกลาง	เขต	ส่วนกลาง	เขต	ส่วนกลาง	เขต	ส่วนกลาง	เขต	ส่วนกลาง	เขต	
		<u>ระดับหน่วยงาน</u>	✓	✓	✓	✓	✓	✓	✓	✓	✓	✓	✓
		1. ประเมินมาตรฐานผลิตภัณฑ์กรม											
		2. รวบรวมผลการนำนวัตกรรมที่นำไปใช้ ประโยชน์ของหน่วยงาน											
		3. จัดทำฐานข้อมูลนวัตกรรมของหน่วยงาน											
		4. เผยแพร่บนคลังความรู้ของหน่วยงาน											
		5. จัดเวทีแลกเปลี่ยนเรียนรู้หรือสนับสนุนการ ต่อยอดผลงานนวัตกรรมของหน่วยงาน											
<b>ตัวชี้วัดที่ 2 :</b>	สำนัก/ ร้อยละของ ผลงานวิจัยที่ได้ นำไปใช้ประโยชน์ อย่างเป็นรูปธรรม ในการป้องกัน ควบคุมโรคและ ภัยสุขภาพ	สำนักงาน สถาบัน/ กอง/สคร.	<u>ระดับกรมฯ</u>	✓	✓	✓	✓	✓	✓	✓	✓	✓	✓
		1. สนับสนุนการจัดทำข้อเสนอเชิงนโยบาย และเผยแพร่ผลงานวิจัยแก่กลุ่มเป้าหมาย											
		2. สร้างความเข้มแข็งแนวทางการส่งเสริม และกำกับคุณภาพผลงานวิจัยหรือวิชาการ ก่อนการเผยแพร่ (DDC Clearance)											
		3. จัดให้มีระบบตรวจสอบการลอกเลียน ผลงานวิชาการ											
		4. จัดทำวารสารควบคุมโรค											
		5. ส่งเสริมวารสารวิชาการกรมควบคุมโรค เพื่อยกระดับผลงานวิชาการให้อยู่ในกลุ่ม 1 ตามศูนย์ดัชนีอ้างอิงภาษาไทย (Thailand Citation Index: TCI)											



มาตรการ/ ตัวชี้วัด	พื้นที่/ กลุ่มเป้าหมาย	ชุดกิจกรรม	ระยะเวลาดำเนินการ																			
			ปี 2561		ปี 2562		ปี 2563		ปี 2564		ปี 2565											
			ส่วนกลาง	เขต	ส่วนกลาง	เขต	ส่วนกลาง	เขต	ส่วนกลาง	เขต	ส่วนกลาง	เขต										
		6. พัฒนาคณะกรรมวิธีด้านการป้องกันควบคุมโรค																				
		7. จัดเวทีวิชาการ สนับสนุนการเผยแพร่ผลงานวิจัยในวงกว้าง																				
		8. มีกลไกยกย่องเชิดชูผู้สร้างผลงานวิชาการดีเด่น (DDC Awards) สาขาวิจัย สาขานวัตกรรม สาขาผลิตภัณฑ์หลัก สาขาจัดการความรู้ สาขาประสานงานวิชาการ																				
		<u>ระดับหน่วยงาน</u>	√	√	√	√	√	√	√	√	√	√	√	√	√	√	√	√	√	√	√	√
		1. ทบทวนสถานการณ์การนำ ผลงานวิจัยของหน่วยงานไปใช้ประโยชน์ โดยศึกษาจากผลงานวิจัยย้อนหลัง 3 ปี โดยวิเคราะห์ว่า																				
		● มีผลงานวิจัยเรื่องใดบ้างที่นำไปใช้ประโยชน์ นำไปใช้ในด้านใดบ้าง และผลเป็นอย่างไร																				
		● เรื่องใดบ้างที่ยังไม่ได้นำไปใช้ประโยชน์ พร้อมทั้งระบุเหตุผลว่าเพราะอะไรจึงยังไม่ได้นำไปใช้ประโยชน์ มีปัญหาอุปสรรคอะไร																				
		2. วางแผนส่งเสริมการนำผลงานวิจัยไปใช้ประโยชน์																				

มาตรการ/ ตัวชี้วัด	พื้นที่/ กลุ่มเป้าหมาย	ชุดกิจกรรม	ระยะเวลาดำเนินการ											
			ปี 2561		ปี 2562		ปี 2563		ปี 2564		ปี 2565			
			ส่วนกลาง	เขต	ส่วนกลาง	เขต	ส่วนกลาง	เขต	ส่วนกลาง	เขต	ส่วนกลาง	เขต		
		<p>3.รายงานผลการดำเนินงาน</p> <p>4.จัดให้มีแนวทางการส่งเสริมและกำกับคุณภาพผลงานวิจัยหรือวิชาการก่อนการเผยแพร่ (DDC Clearance) ภายในหน่วยงาน (1)</p> <p>5.จัดให้มีระบบตรวจสอบการลอกเลียนผลงานวิชาการ</p> <p>6. เข้าร่วมเครือข่ายวารสารวิชาการภายในหน่วยงานกรมควบคุมโรค เพื่อแลกเปลี่ยนประสบการณ์ ใช้ทรัพยากรร่วมกัน และให้การสนับสนุนวิชาการซึ่งกันและกัน เพื่อให้วารสารในหน่วยงานของตนเอง (ถ้ามี) อยู่ในกลุ่ม 1 ตามศูนย์ดัชนีอ้างอิงภาษาไทย (Thailand Citation Index: TCI)</p> <p>7. นำผลงานวิจัยไปใช้ประโยชน์อย่างเป็นรูปธรรมตามแผนที่วางไว้ เช่น จัดทำบทสรุปผู้บริหารหรือข้อเสนอแนะเชิงนโยบาย นำเสนอผู้บริหารหรือผู้มีส่วนเกี่ยวข้อง การตีพิมพ์ในวารสารหรือการนำเสนอในการประชุมวิชาการ เป็นต้น</p>												

มาตรการ/ ตัวชี้วัด	พื้นที่/ กลุ่มเป้าหมาย	ชุดกิจกรรม	ระยะเวลาดำเนินการ									
			ปี 2561		ปี 2562		ปี 2563		ปี 2564		ปี 2565	
			ส่วนกลาง	เขต	ส่วนกลาง	เขต	ส่วนกลาง	เขต	ส่วนกลาง	เขต	ส่วนกลาง	เขต
<b>มาตรการที่ 3 เร่งรัดพัฒนาศักยภาพด้านบุคลากร และระบบสนับสนุนของกรมควบคุมโรค สำหรับการพัฒนานวัตกรรมและวิจัย</b>												
ตัวชี้วัดที่ 1 :	สำนัก/สถาบัน	ระดับกรมฯ	√	√	√	√	√	√	√	√	√	√
จำนวนบุคลากรที่มีศักยภาพด้านนวัตกรรม	หน่วยงานละ 2 คน	1. ประกาศนโยบายการพัฒนากระบวนการพัฒนานวัตกรรมของกรมควบคุมโรคให้กับทุกหน่วยงานดำเนินการ										
	สนับสนุน	2. จัดทำ ถ่ายทอด กำกับ ติดตาม และ										
	หน่วยงานละ 1 คน	รายงานตัวชี้วัดคำรับรองการปฏิบัติราชการ										
		ตัวชี้วัดสำนักงบประมาณ และตัวชี้วัดที่เกี่ยวข้อง										
		3. จัดตั้งศูนย์นวัตกรรมด้านการป้องกันควบคุมโรคของกรม										
		4. จัดทำระบบและแนวทางการพัฒนาระบบงานนวัตกรรมกรม										
		5. สร้างและสนับสนุนให้เกิดสิ่งแวดล้อมที่เอื้อต่อการดำเนินงานพัฒนานวัตกรรม (Environment Ecosystem)										
		6. สนับสนุนการพัฒนาโครงการสร้างนวัตกรรม ระดับกรม										

มาตรการ/ ตัวชี้วัด	พื้นที่/ กลุ่มเป้าหมาย	ชุดกิจกรรม	ระยะเวลาดำเนินการ										
			ปี 2561		ปี 2562		ปี 2563		ปี 2564		ปี 2565		
			ส่วนกลาง	เขต	ส่วนกลาง	เขต	ส่วนกลาง	เขต	ส่วนกลาง	เขต	ส่วนกลาง	เขต	
		<u>ระดับหน่วยงาน</u>	✓	✓	✓	✓	✓	✓	✓	✓	✓	✓	✓
		1. จัดทำฐานข้อมูลนวัตกรรม ให้เป็นปัจจุบัน อย่างน้อย 5 ปี											
		2. จัดทำโครงการสร้างหรือพัฒนานวัตกรรม สนับสนุนการป้องกันควบคุมโรค											
		3. ดำเนินการตามตัวชี้วัดคำรับรองการปฏิบัติ ราชการ											
		4. กำหนดผู้รับผิดชอบงานนวัตกรรม											
		5. กำหนดแผนการดำเนินงานนวัตกรรมของ หน่วยงาน และดำเนินงานตามแผน พร้อม รายงานผลการดำเนินงานทุกไตรมาส											
		6. ประเมินผลการใช้ประโยชน์จากนวัตกรรม (หากแล้วเสร็จหรือที่ดำเนินการภายใน 1 ปี)											
		7. สรุปบทเรียนในภาพรวมของการพัฒนา นวัตกรรมประจำปี											
ตัวชี้วัดที่ 2 :	<u>ภาพรวมกรมฯ</u>	<u>ระดับกรมฯ</u>	✓	✓	✓	✓	✓	✓	✓	✓	✓	✓	✓
จำนวนบุคลากรที่ มีศักยภาพด้าน การวิจัย	<ul style="list-style-type: none"> <li>▪ นักวิจัยอาวุโส 15 คน</li> <li>▪ นักวิจัยรุ่นกลาง ร้อยละ 10 ของ</li> </ul>	<ul style="list-style-type: none"> <li>1. จัดทำระบบการขึ้นทะเบียน และทำเนียบ นักวิจัยที่มีศักยภาพด้านการวิจัย 4 ระดับ</li> <li>2. จัดทำหลักสูตรพัฒนาทักษะการวิจัยที่ เหมาะสมกับนักวิจัยฝึกหัดและนักวิจัยรุ่น ใหม่</li> </ul>											

มาตรการ/ ตัวชี้วัด	พื้นที่/ กลุ่มเป้าหมาย	ชุดกิจกรรม	ระยะเวลาดำเนินการ																			
			ปี 2561		ปี 2562		ปี 2563		ปี 2564		ปี 2565											
			ส่วนกลาง	เขต	ส่วนกลาง	เขต	ส่วนกลาง	เขต	ส่วนกลาง	เขต	ส่วนกลาง	เขต										
บุคลากรทั้งหมด	บุคลากรทั้งหมด	3. จัดทำหลักสูตรบริหารจัดการงานวิจัย																				
▪ นักวิจัยฝึกหัด	ร้อยละ 20 ของ	4. ส่งเสริม ประสานงาน การศึกษาต่อหลังปริญญา เช่น ทุน คปก. เป็นต้น																				
บุคลากรทั้งหมด	บุคลากรทั้งหมด	5. จัดให้มีระบบพี่เลี้ยงนักวิจัยระดับหน่วยงาน	√	√	√	√	√	√	√	√	√	√	√	√	√	√	√	√	√	√	√	
		1. พัฒนาศักยภาพด้านการวิจัยและบริหารจัดการงานวิจัยโดยหน่วยงานจัดเองหรือเข้าร่วมการพัฒนาจากกนว.หรือหน่วยงานอื่น เช่น <ul style="list-style-type: none"> <li>● ด้านการวิจัย เช่น การเขียนโครงร่างวิจัย การทบทวนวรรณกรรม ระเบียบวิธีวิจัย การวิเคราะห์และการแปลผล หลักจริยธรรมการวิจัยในคน เป็นต้น</li> <li>ด้านการบริหารจัดการงานวิจัย เช่น หลักเกณฑ์และแนวทางการเบิกจ่ายงบประมาณการวิจัย เป็นต้น</li> </ul>																				
		2. ผลักดันบุคลากรให้เพิ่มพูนประสบการณ์และศักยภาพวิจัยมุ่งเป้า โดยให้มีส่วนร่วมในงานวิจัย ตลอดจนมีการนำผลงานวิจัยไปใช้ประโยชน์																				
		3. จัดทำทำเนียบนักวิจัยของหน่วยงาน ที่แบ่งตามศักยภาพการวิจัย																				

## 5. แผนการติดตามประเมินผล

### 5.1 ระดับความสำเร็จของเป้าหมายการลดโรคและภัยสุขภาพ

เป้าหมายการลดโรคและภัยสุขภาพ	วิธีการประเมินผล	ความถี่ของการประเมิน					ผู้รับผิดชอบ
		ปี 2561	ปี 2562	ปี 2563	ปี 2564	ปี 2565	
1. ร้อยละของนวัตกรรมด้านการป้องกันควบคุมโรคและภัยสุขภาพที่เพิ่มขึ้น	เปรียบเทียบผลการดำเนินงานกับเป้าหมาย	√	√	√	√	√	กองนวัตกรรมและวิจัย
2. ร้อยละของผลงานวิจัยด้านการป้องกันควบคุมโรคและภัยสุขภาพที่มีคุณภาพเพิ่มขึ้น	เปรียบเทียบผลการดำเนินงานกับเป้าหมาย ประเมินองค์ความรู้ที่นำไปใช้ประโยชน์	√	√	√	√	√	

### 5.2 ระดับความสำเร็จของมาตรการ

เป้าหมายตัวชี้วัดมาตรการ	วิธีการประเมินผล	ความถี่ของการประเมิน					ผู้รับผิดชอบ
		ปี 2560	ปี 2561	ปี 2562	ปี 2563	ปี 2564	
<p>มาตรการที่ 1: ขับเคลื่อน และดำเนินการเพื่อเพิ่มการพัฒนานวัตกรรมและวิจัย</p> <ul style="list-style-type: none"> <li>▪ ตัวชี้วัดที่ 1: จำนวนนวัตกรรมที่ดำเนินการแล้วเสร็จตามแผน</li> <li>▪ ตัวชี้วัดที่ 2: จำนวนนวัตกรรมต่อยอดระดับกรมขึ้นไปดำเนินการได้ตามแผน</li> <li>▪ ตัวชี้วัดที่ 3: จำนวนโครงการวิจัยทุกประเภทที่ดำเนินการแล้วเสร็จตามแผน</li> <li>▪ ตัวชี้วัดที่ 4: จำนวนโครงการวิจัยมุ่งเป้าที่ดำเนินการแล้วเสร็จตามแผน</li> </ul>	- เปรียบเทียบผลการดำเนินงานตามแผนตัวชี้วัดที่เกี่ยวข้องจากรายงานผลการดำเนินงานรายไตรมาส รอบ 3 6 9 และ 12 เดือนในระบบ EstimatesSM และการสำรวจประเมินผลการดำเนินงาน	√	√	√	√	√	กองนวัตกรรมและวิจัย รวบรวมในภาพรวม หน่วยงานในสังกัดกรม ฯ

เป้าหมายตัวชี้วัดมาตรการ	วิธีการประเมินผล	ความถี่ของการประเมิน					ผู้รับผิดชอบ
		ปี 2560	ปี 2561	ปี 2562	ปี 2563	ปี 2564	
<p>มาตรการที่ 2 ผลักดัน และส่งเสริมการนำผลงานนวัตกรรมและวิจัยที่มีมาตรฐาน ไปใช้ประโยชน์ในการป้องกัน ควบคุมโรคและภัยสุขภาพอย่างเต็มที่</p> <ul style="list-style-type: none"> <li>▪ ตัวชี้วัดที่ 1: ร้อยละของนวัตกรรมที่ได้นำไปใช้ประโยชน์อย่างเป็นรูปธรรมในการป้องกัน ควบคุมโรคและภัย</li> <li>▪ ตัวชี้วัดที่ 2: ร้อยละของผลงานวิจัยที่ได้นำไปใช้ประโยชน์อย่างเป็นรูปธรรมในการป้องกัน ควบคุมโรคและภัยสุขภาพ</li> </ul>	-เปรียบเทียบผลการดำเนินงานตามแผนตัวชี้วัดที่เกี่ยวข้องจากรายงานผลการดำเนินงานรายปีและการสำรวจประเมินผลการดำเนินงาน	✓	✓	✓	✓	✓	กองนวัตกรรมและวิจัย รวบรวมในภาพรวม หน่วยงานในสังกัดกรม ฯ
<p>มาตรการที่ 3 เร่งรัดพัฒนาศักยภาพด้านบุคลากร และระบบสนับสนุนของกรมควบคุมโรค สำหรับการพัฒนานวัตกรรมและวิจัย</p> <ul style="list-style-type: none"> <li>▪ ตัวชี้วัดที่ 1: จำนวนบุคลากรที่มีศักยภาพด้านการพัฒนานวัตกรรม</li> <li>▪ ตัวชี้วัดที่ 2: จำนวนบุคลากรที่มีศักยภาพด้านการวิจัยและบริหารจัดการงานวิจัย</li> </ul>	รวบรวมผลการดำเนินงานโดยกองนวัตกรรมและวิจัย และการสำรวจประเมินผลการดำเนินงาน พัฒนาบุคลากร	✓	✓	✓	✓	✓	กองนวัตกรรมและวิจัย รวบรวมในภาพรวม หน่วยงานในสังกัดกรม ฯ

6. หน่วยงานรับผิดชอบหลัก: กองนวัตกรรมและวิจัย (กนว.) กรมควบคุมโรค กระทรวงสาธารณสุข

7. ผู้จัดการแผนงาน นายแพทย์ปณิธิ คุ้มวิจยะ: ผู้อำนวยการกองนวัตกรรมและวิจัย โทร.02 590 3252 E-mail : viewfetp@gmail.com

8. ที่ปรึกษา: แพทย์หญิงเพชรวรรณ พึ่งรัศมี, นายแพทย์สมเกียรติ ศิริรัตนพฤษ์

## อ้างอิง

1. คณะกรรมการพัฒนาการเศรษฐกิจและสังคมแห่งชาติ. แผนพัฒนาเศรษฐกิจและสังคมแห่งชาติ ฉบับที่สิบสอง พ.ศ. 2560-2564. 2016;224. Available from:  
[http://www.nesdb.go.th/ewt\\_dl\\_link.php?nid=6422](http://www.nesdb.go.th/ewt_dl_link.php?nid=6422)
2. คณะอนุกรรมการด้านนโยบายและยุทธศาสตร์วิจัยและนวัตกรรม. (ร่าง) ยุทธศาสตร์การวิจัยและนวัตกรรม 20 ปี (พ.ศ. 2560-2579) 1 [Internet]. สถาบันนโยบายวิจัยและนวัตกรรมแห่งชาติ, editor. กรุงเทพมหานคร: บริษัท โคคูน แอนด์ โค จำกัด; 2560. 152 p. Available from:  
<http://www.nrct.go.th/portals/0/downloads/ร่าง-ยุทธศาสตร์การวิจัยและนวัตกรรม20ปี60-79.pdf>
3. สำนักนโยบายและยุทธศาสตร์ สำนักงานปลัดกระทรวงสาธารณสุข. แผนยุทธศาสตร์ชาติ ระยะ 20 ปี (ด้านสาธารณสุข). 2559;27-43. Available from:  
<https://waa.inter.nstda.or.th/stks/pub/2017/20171117-MinistryofPublicHealth.pdf>
4. กองนวัตกรรมและวิจัย. รายงานประจำปี 2562. นนทบุรี; 316AD.
5. กองแผนงาน กรมควบคุมโรค กระทรวงสาธารณสุข. แนวทางการดำเนินงานป้องกันควบคุมโรคและภัยสุขภาพสำหรับพื้นที่ ประจำปีงบประมาณ 2562 ภายใต้แผนพัฒนาด้านการป้องกันควบคุมโรคและภัยสุขภาพของประเทศ ระยะ 20 ปี (พ.ศ.2561-2580 [Internet]. นนทบุรี; 2561. 400 p. Available from:  
<https://waa.inter.nstda.or.th/stks/pub/2017/20171117-MinistryofPublicHealth.pdf>
6. กองนวัตกรรมและวิจัย กรมควบคุมโรค. แผนงานวิจัยด้านการป้องกัน ควบคุมโรคและภัยสุขภาพ พ.ศ. 2562-2564. นนทบุรี; 2562.