

แนวทางการเฝ้าระวัง โรคติดเชื้อระบบทางเดินหายใจรุนแรง

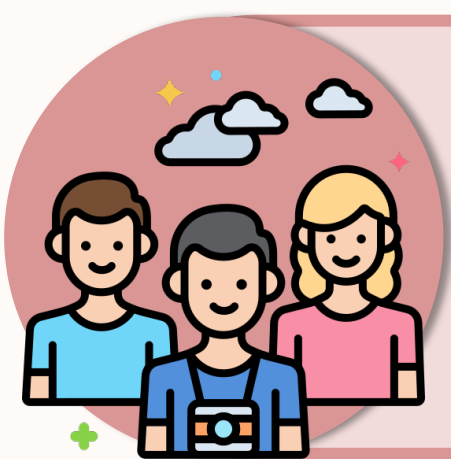


ผู้ป่วยที่สามารถส่งตรวจได้พิจารณาตาม **นิยามอาการ** และ **ประเภทผู้ป่วย** ดังนี้



1. ใส่ท่อช่วยหายใจ* **หรือ**
 2. ปอดอักเสบรุนแรงและเป็นผู้ป่วยใน **หรือ**
 3. มีไข้ $\geq 38^{\circ}\text{C}$ หรือมีประวัติว่าไข้ ร่วมกับไอ ไม่เกิน 10 วัน
- *หมายเหตุ พิจารณาข้อ 1 ก่อน หากไม่เข้าตามข้อ 1 ให้พิจารณาข้อ 2 และ 3 ตามลำดับ

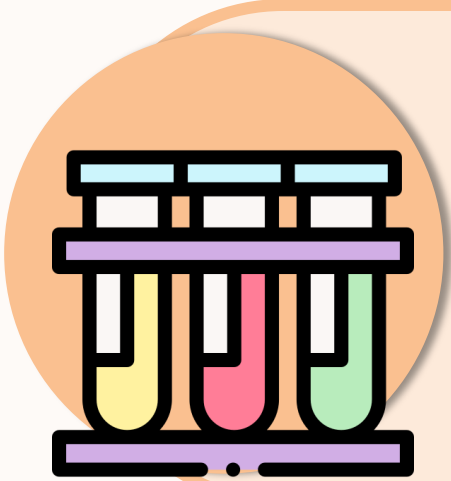
นิยามอาการ



1. นักท่องเที่ยวชาวต่างชาติ* **หรือ**
 2. คนต่างพื้นที่ในประเทศมาเที่ยวในจังหวัดท่องเที่ยว **หรือ**
 3. คนในพื้นที่/บุคลากรทางการแพทย์ในจังหวัดท่องเที่ยว
- *หมายเหตุ พิจารณาข้อ 1 ก่อน หากไม่เข้าตามข้อ 1 ให้พิจารณาข้อ 2 และ 3 ตามลำดับ

ประเภทผู้ป่วย

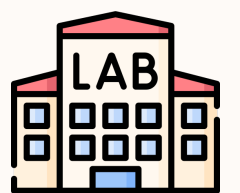
(ไม่จำกัดเพศ/สัญชาติ/อายุ)



1. Tracheal secretion* (กรณี ผู้ป่วยใส่ท่อช่วยหายใจ On tube) **หรือ**
 2. Nasopharyngeal Swab (NPS) **หรือ**
 3. Throat Swab (TS) **หรือ**
 4. Nasopharyngeal aspirate (NPA)
- *หมายเหตุ พิจารณาเก็บตัวอย่างข้อ 1 ก่อน หากไม่เข้าตามข้อ 1 ให้พิจารณาข้อ 2,3,4 ตามลำดับ

ตัวอย่างที่สามารถ ส่งตรวจได้

ส่งตรวจ **Respiratory Pathogen (RP27) Panel** ด้วยเครื่อง AIOS ที่ห้องปฏิบัติการของโรงพยาบาลและนำส่ง Specimen ทุกสายพร้อมใบนำส่งเพื่อตรวจหาสายพันธุ์ (subtype) ที่ กรมวิทยาศาสตร์การแพทย์



เก็บตัวอย่างวันละ 4 ตัวอย่าง **หรือ** สัปดาห์ละ 20 ตัวอย่าง

จำนวนเชื้อที่สามารถตรวจได้ 27 ชนิด

20 Viruses

- | | |
|---|---|
| • Flu A-H1 | • Respiratory syncytial virus B (RSV B) |
| • Flu A-H2 | • Adenovirus |
| • Flu A-H1pdm09 | • Bocavirus |
| • Influenza A virus (Flu A) | • Enterovirus |
| • Influenza B virus (Flu B) | • Rhinovirus |
| • Parainfluenza virus1 | • Metapneumovirus |
| • Parainfluenza virus2 | • Coronavirus NL63 |
| • Parainfluenza virus3 | • Coronavirus 229E |
| • Parainfluenza virus4 | • Coronavirus OC43 |
| • Respiratory syncytial virus A (RSV A) | • SARS CoV-2 |

7 Bacteria

- *Mycoplasma pneumoniae*
- *Chlamydia pneumoniae*
- *Legionella pneumophila*
- *Haemophilus Influenzae*
- *Streptococcus pneumoniae*
- *Bordetella pertussis*
- *Bordetella parapertussis*

