



กรมควบคุมโรค
Department of Disease Control



สถานการณ์และผลการเฝ้าระวังเชื้อก่อโรคมือ เท้า ปาก และสงสัยติดเชื้อเอนเทอโรไวรัส

ประจำเดือน ธันวาคม 2567



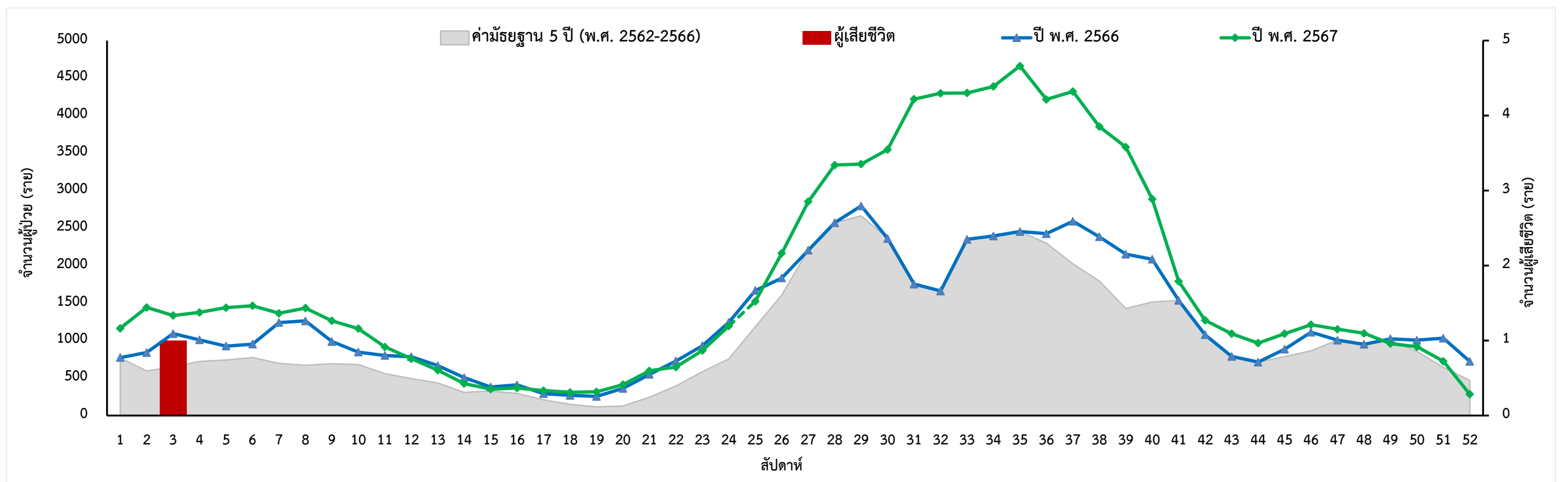
กองระบาดวิทยา กรมควบคุมโรค กระทรวงสาธารณสุข

สถานการณ์โรคมือ เท้า ปาก ในช่วง 10 ปีที่ผ่านมา (พ.ศ. 2557 - 2566) ข้อมูลจากระบบเฝ้าระวังโรคดิจิทัล (DDS) กองระบาดวิทยา พบแนวโน้มผู้ป่วยเพิ่มขึ้น ในแต่ละปีมีการรายงาน ระหว่าง 19,260 - 100,483 ราย ค่ามัธยฐาน 66,624 ราย สูงสุดในปี พ.ศ. 2565 และต่ำสุดในช่วงที่มีการระบาดของโรคโควิด 19 (พ.ศ. 2563 - 2564) มีรายงานผู้เสียชีวิต 1-3 รายต่อปี ปีที่ไม่มีรายงานผู้เสียชีวิตคือ ปี พ.ศ. 2563-2565 โดยส่วนใหญ่พบการระบาดในช่วงฤดูฝน ระหว่างเดือนมิถุนายนถึงสิงหาคมของทุกปี

ปี พ.ศ. 2567 (1 มกราคม - 31 ธันวาคม 2567) มีรายงานผู้ป่วยสะสม 92,536 ราย อัตราป่วย 142.56 ต่อประชากรแสนคน มีรายงานผู้เสียชีวิต 1 ราย (จังหวัดอุดรธานี*) ปัจจุบันมีแนวโน้มผู้ป่วยลดลงต่อเนื่อง ลักษณะการเกิดโรคไม่แตกต่างจากปีที่ผ่านมา แต่มีจำนวนผู้ป่วยสูงกว่ามากเมื่อเทียบกับค่ามัธยฐาน 5 ปีย้อนหลัง (พ.ศ. 2562-2566) และปีที่ผ่านมา (พ.ศ. 2566) โดยเฉพาะช่วงฤดูกาลระบาด (เดือนกรกฎาคม - กันยายน) (รูปที่ 1) กลุ่มอายุที่มีอัตราป่วยสูงสุดคือ กลุ่มอายุ 1-4 ปี 2,514.48 ต่อประชากรแสนคน รองลงมาคือ ต่ำกว่า 1 ปี (1,435.07) และ 5-9 ปี (635.42) ภาคที่มีอัตราป่วยสูงสุดคือ ภาคกลาง 224.04 ต่อประชากรแสนคน ภาคเหนือ (139.22) ภาคใต้ (90.33) และภาคตะวันออกเฉียงเหนือ (83.95) จังหวัดที่มีอัตราป่วยสูงสุด 5 อันดับแรกคือ ชลบุรี 401.36 ต่อประชากรแสนคน ภูเก็ต (294.11) จันทบุรี (287.67) กรุงเทพมหานคร (280.82) และ ระยอง (277.74) ตามลำดับ

หมายเหตุ : * ผู้เสียชีวิตเป็นเพศชาย อายุ 1 ปี แพทย์วินิจฉัย HFMD & Severe Encephalitis มีอาการทางคลินิกเข้าได้กับนิยามโรค แต่ตรวจไม่พบสารพันธุกรรมของเชื้อเอนเทอโร

รูปที่ 1 : จำนวนผู้ป่วยและผู้เสียชีวิตโรคมือ เท้า ปาก รายสัปดาห์ ประเทศไทย ปี พ.ศ. 2566, 2567 เปรียบเทียบกับค่ามัธยฐาน 5 ปี (พ.ศ. 2562 - 2566)

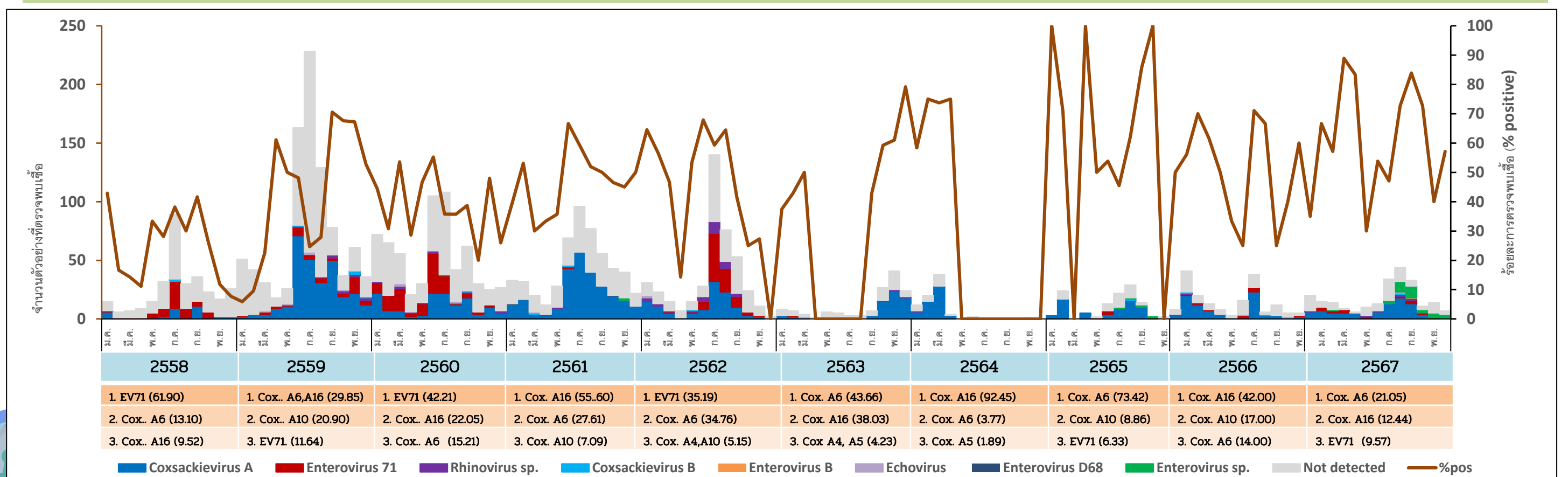


ที่มา : ระบบเฝ้าระวังโรคดิจิทัล (DDS) กองระบาดวิทยา



ข้อมูลจากการเฝ้าระวังเชื้อก่อโรคมือ เท้า ปาก (HFMD) ทางห้องปฏิบัติการ ในกลุ่มเด็กแรกเกิดถึงอายุ 5 ปี และสงสัยติดเชื้อเอนเทอโรไวรัส (ทุกกลุ่มอายุ) โดย กองระบาดวิทยา ร่วมกับ ศูนย์โรคอุบัติใหม่ด้านคลินิก โรงพยาบาลจุฬาลงกรณ์ สภากาชาดไทย สถาบันบำราศนราดูร กรมควบคุมโรค และโรงพยาบาลเครือข่ายเฝ้าระวังฯ ตั้งแต่วันที่ 1 มกราคม 2558 - 31 ธันวาคม 2567 มีตัวอย่างส่งตรวจสะสม 3,530 ตัวอย่าง จากโรงพยาบาลเครือข่าย 50 แห่ง พบสารพันธุกรรมในกลุ่มเอนเทอโรไวรัส 1,638 ตัวอย่าง ร้อยละ 46.40 จำแนกตามสายพันธุ์ในกลุ่มเอนเทอโรไวรัส ได้แก่ Coxsackievirus A (A2,A4,A5,A6,A7,A8,A9,A10,A14,A16,A21) ร้อยละ 71.41 (1,174/1,644 ตัวอย่าง) รองลงมาคือ Enterovirus 71 ร้อยละ 19.83 (326 ตัวอย่าง) Rhinovirus (A,B,C,unspecified) ร้อยละ 4.01 (66 ตัวอย่าง) Coxsackievirus B (B1,B2,B3,B4,B5) ร้อยละ 0.97 (16 ตัวอย่าง) Echovirus (3,4,6,9,11,13,16,18,25) ร้อยละ 0.91 (15 ตัวอย่าง) Enterovirus B ร้อยละ 0.18 (3 ตัวอย่าง) Enterovirus D68 ร้อยละ 0.12 (2 ตัวอย่าง) และ Enterovirus sp. (unspecified) ร้อยละ 2.55 (42 ตัวอย่าง)

รูปที่ 2 : จำนวนตัวอย่างที่ตรวจพบเชื้อในกลุ่มเอนเทอโรไวรัสทางห้องปฏิบัติการ และสายพันธุ์ที่ตรวจพบสูงสุด 3 อันดับแรก ปี พ.ศ. 2558 - 2567



ที่มา : การเฝ้าระวังเชื้อก่อโรคทางห้องปฏิบัติการ (Laboratory Surveillance) กองระบาดวิทยา

หมายเหตุ : มีผู้ติดเชื้อ Enterovirus 71 & Coxsackievirus A16 จำนวน 6 ราย : ปี 2558 (1 ราย), ปี 2559 (4 ราย) และ ปี 2567 (1 ราย)



กรมควบคุมโรค
Department of Disease Control



สถานการณ์และผลการเฝ้าระวังเชื้อก่อโรคมือ เท้า ปาก และสงสัยติดเชื้อเอนเทอโรไวรัส



ประจำเดือน ธันวาคม 2567

กองระบาดวิทยา กรมควบคุมโรค กระทรวงสาธารณสุข

ปี พ.ศ. 2567 (1 มกราคม - 31 ธันวาคม 2567) มีตัวอย่างส่งตรวจสะสม 209 ราย จากโรงพยาบาลเครือข่าย 18 แห่ง เพศชาย 117 ราย เพศหญิง 92 ราย อัตราส่วนเพศหญิงต่อเพศชาย 1 : 1.27 อายุระหว่าง 9 วัน - 28 ปี ค่ามัธยฐานอายุ 2 ปี กลุ่มอายุที่มีสัดส่วนตัวอย่างสูงสุดคือ กลุ่มอายุ 1-4 ปี ร้อยละ 69.86 (146 ราย) รองลงมาคือ อายุ 5 ปีขึ้นไป ร้อยละ 20.09 (42 ราย) และอายุต่ำกว่า 1 ปี ร้อยละ 10.05 (21 ราย) ผลการตรวจพบสารพันธุกรรมในกลุ่มเอนเทอโรไวรัส 133 ราย ร้อยละ 63.64 จำแนกเป็นสายพันธุ์ ได้แก่ กลุ่ม Coxsackievirus A (A4, A5, A6, A10, A16) ร้อยละ 57.46 (77/134 ตัวอย่าง) รองลงมาคือ Enterovirus 71 ร้อยละ 11.19 (15 ตัวอย่าง) Rhinovirus A&B ร้อยละ 3.73 (5 ตัวอย่าง) Coxsackievirus B, Enterovirus B, Echovirus ร้อยละ 0.75 (1 ตัวอย่าง) เท่ากัน และ Enterovirus sp. (unspecified) ร้อยละ 25.37 (34 ตัวอย่าง)

ตารางที่ 1: จำนวนและร้อยละตัวอย่างที่ตรวจพบเชื้อในกลุ่มเอนเทอโรไวรัสทางห้องปฏิบัติการ จำแนกรายโรงพยาบาล ปี พ.ศ. 2567

โรงพยาบาลที่ส่งตรวจ	ตัวอย่างส่งตรวจ (ราย)	ให้ผลบวกต่อ EV (ราย)	% pos	จำนวนและร้อยละสายพันธุ์ที่ตรวจพบ (N=134)						
				Cox. A	EV71	Rhino A&B	Cox. B	Entero B	Echovirus	Enterovirus sp.
รวม	209	133	63.64	77 (57.46)	15 (11.19)	5 (3.73)	1 (0.75)	1 (0.75)	1 (0.75)	34 (25.37)
รพ.ยโสธร	47	31	65.96	10	2	1	1	0	1	16
รพ.พระนารายณ์มหาราช ลพบุรี	22	18	81.82	8	7	0	0	0	0	3
รพ.แม่จัน เชียงราย	21	20	95.24	17	2	0	0	0	0	1
รพ.จุฬาลงกรณ์	21	14	71.43	7	1	2	0	0	0	5
รพ.สันป่าตอง เชียงใหม่	21	19	90.48	16	0	0	0	0	0	3
รพ.วชิระภูเก็ต	16	5	31.25	4	1	0	0	0	0	0
รพ.มหาสารคาม	12	8	66.67	6	0	0	0	0	0	2
รพ.ราชบุรี	10	1	10.00	1	0	0	0	0	0	0
รพ.เสนา พระนครศรีอยุธยา	7	3	42.86	2	0	1	0	0	0	0
รพ.นครพนม	7	4	57.14	3	0	0	0	0	0	1
รพ.พระนครศรีอยุธยา	6	1	16.67	0	0	0	0	1	0	0
รพ.ฝาง เชียงใหม่	5	3	60.00	2	1	0	0	0	0	0
รพ.พระปกเกล้า จันทบุรี	4	1	25.00	0	0	1	0	0	0	0
รพ.สุราษฎร์ธานี	3	1	33.33	0	0	0	0	0	0	1
รพ.นครพิงค์ เชียงใหม่	2	1	50.00	1	0	0	0	0	0	0
รพ.อุดรธานี	2	1	50.00	0	1	0	0	0	0	0
รพ.ประจวบคีรีขันธ์	2	1	50.00	0	0	0	0	0	0	1
รพ.พระจอมเกล้า เพชรบุรี	1	1	100.00	0	0	0	0	0	0	1

- EV หมายถึง Enterovirus
- Cox. A หมายถึง Coxsackievirus A4 , A5, A6, A10, และ A16
- EV 71 หมายถึง Enterovirus71
- Cox. B หมายถึง Coxsackievirus B

- Entero B หมายถึง Enterovirus B
- Echovirus หมายถึง Echovirus E9
- Enterovirus sp. หมายถึง พบสารพันธุกรรมต่อเอนเทอโรไวรัส แต่ไม่สามารถระบุชนิดสายพันธุ์ได้
- % Pos หมายถึง ร้อยละตัวอย่างที่ให้ผลบวก (Percent positive)

* มีผู้ติดเชื้อ Enterovirus 71 ร่วมกับ Coxsackievirus A16 จำนวน 1 ราย

ผลการเฝ้าระวังเชื้อก่อโรคมือ เท้า ปาก และสงสัยติดเชื้อเอนเทอโรไวรัส “ระหว่างวันที่ 1 - 31 ธันวาคม 2567”

- จำนวนตัวอย่างส่งตรวจ 7 ตัวอย่าง
- เพศ ชาย 4 ราย และหญิง 3 ราย
- อายุ ระหว่าง 4 เดือน - 10 ปี ค่ามัธยฐานอายุเท่ากับ 1 ปี
- โรงพยาบาลเครือข่ายที่ส่งตรวจ 7 แห่ง ได้แก่
 - โรงพยาบาลนครพนม (2 ราย)
 - โรงพยาบาลจุฬาลงกรณ์ (2 ราย)
 - โรงพยาบาลพระนารายณ์ (1 ราย)
 - โรงพยาบาลราชบุรี (1 ราย)
 - โรงพยาบาลสันป่าตอง เชียงใหม่ (1 ราย)
- พบสารพันธุกรรมเอนเทอโรไวรัส จำนวน 4 ตัวอย่าง (ร้อยละ 57.14)
- สายพันธุ์ที่พบสูงสุด คือ **Enterovirus sp** ร้อยละ 100

ร้อยละของสายพันธุ์เอนเทอโรไวรัสที่ตรวจพบทางห้องปฏิบัติการ ระหว่างวันที่ 1 - 31 ธันวาคม 2567 (N = 7)

สายพันธุ์ที่พบ	จำนวน (ร้อยละ)
1. Enterovirus sp. (unspecified)	4 (100)

ผู้เรียบเรียง : สมคิด ไกรพัฒนพงศ์ นางสาวณิชา มหาสิงห์ นางสาวภาวิณี ด้วงเงิน

จัดทำและเผยแพร่โดย : กลุ่มพัฒนาระบบเฝ้าระวังทางระบาดวิทยาโรคติดต่อ กองระบาดวิทยา กรมควบคุมโรค



02 590 3900



doe_cd@ddc.mail.go.th

